
AmS-Varia 45
Arkeologisk museum i Stavanger
Museum of Archaeology, Stavanger
National research centre for paleostudies and conservation

Kvinnedrakten
fra Rogaland
i folkevandringstid
DRAKTUTSTYR

Siv Kristoffersen



Stavanger 2006

AmS-Varia 45
Arkeologisk museum i Stavanger
Museum of Archaeology, Stavanger

Redaksjon/Editorial office:
Arkeologisk museum i Stavanger
Museum of Archaeology, Stavanger
Redaktør av serien/Editor of the series:
Lotte Selsing
Redaktør av dette volum/Editor of this volume:
Jenny-Rita Næss
Redaksjonssekretær/Editorial secretary:
Tove Solheim Andersen
Formgiving/Layout:
Tove Solheim Andersen

Redaksjonsutvalg/Editorial board:
Tove Solheim Andersen
Arne Johan Nærøy
Einar Solheim Pedersen
Lotte Selsing

Utgiver/Publisher:
Arkeologisk museum i Stavanger
PO Box 478
N-4002 STAVANGER
NORWAY
Tel.: (+47) 51 84 60 00
Fax: (+47) 51 84 61 99
E-mail: ams@ark.museum.no

Utgitt med økonomisk støtte fra
Olga Berentsens legat

Trykket av/Printed by:
Prinfo Kai Hansen
Stavanger 2006

Skrift/Font:
Garamond/DINMittelschrift
Papir/Paper:
115 g Tom&Otto Silk
250 g Invercote Albato

ISSN 0332-6306
ISBN 82-7760-127-1
UDK 903.25:391.7(481.51)''6383''FT

Forsidebilde:
Relieffspenne fra Jorenkjøl av Skretting, Hå k. (S6979)
og hektespenne fra Syre, Karmøy k. (S9269), begge Rogaland.
Båndet, som er brikkevevd, er laget av Ellen Bøe Nedrehagen.
Foto: Terje Tveit, AmS.

Front page:
Relief brooch from Jorenkjøl av Skretting, Hå k. (S6979)
and clasp from Syre, Karmøy k. (S9269), both Rogaland.
The tablet-woven braid is made by Ellen Bøe Nedrehagen.
Photo: Terje Tveit, AmS.

Abstract



Kristoffersen, S. 2006. **The Migration Period female costume from Rogaland. Dress-accessories.** *AmS Varia* 45, 81 pp. Stavanger. ISSN 0332-6306, ISBN 82-7760-127-1, UDK 903.25:391.7(481.51)“6383”FT

The text presents accessories as brooches, pins and buckles, which were used on the Migration Period womans dress from Rogaland county in Norway. Central questions concern types in use and how and where on the dress they were fastened. The text is mainly an overview of previous publications by different authors, but contains further discussions on some topics.

Siv Kristoffersen, Arkeologisk museum i Stavanger, PO Box 478, N-4002 STAVANGER, NORWAY, Telephone (+47) 51846073. Telefax (+47) 51846199. E-mail: esk@ark.museum.no.



Spenner og hekre fra Riskedal, Hjelmeland k. i Rogaland (S2587). Båndet, som er brikkevevd, er laget av Ellen Bøe Nedrehagen.
Foto: Terje Tveit, AmS.
*Brooches and clasp from Riskedal, Hjelmeland k. in Rogaland (S2587). The tablet-woven braid is made by Ellen Bøe Nedrehagen.
Photo: Terje Tveit, AmS.*

Innhold

Forord	7
Innledning	9
Drakttyper i jernalderen	10
Fra gravgods til draktutstyr	11
Relieffspenner	15
Småspenner	18
Draktnåler	22
Hektespenner	26
Beltinger	28
Plateringer, perler og gullbrakteater	30
Bruk av draktutstyr – og veien frem mot en drakt	32
Sammenfattende gjennomgang av muligheter for valg av draktutstyr	32
Relieffspenne	32
Småspenner	33
Nåler	33
Hektespenner	33
Bruk av belte og belting	33
Fotnoter	35
Tabeller	36
Referanser	44
Plansjer	46

Forord

Den foreliggende publikasjonen er et ledd i prosjektet *Kvinnedrakten fra Rogaland i folkevandringstid*. Prosjektet har som mål å fremskaffe informasjon om kvinnedrakten i denne perioden. Informasjonen skal igjen danne grunnlag for produksjon av en slik drakt. Drakten skal brukes i formidlingsvirksomhet. Det er et hovedmål å formidle kunnskap om tekstilenes og draktutstyrets høye kvalitet. Drakten skal kunne bæres og blir ikke produsert for utstilling primært. En slik bruk av drakten gir anledning til å variere med hensyn til bæremåte og draktutstyr. Ulike muligheter kan utprøves, og vi behøver ikke binde oss opp i ett forslag. I arbeidet med produksjon og bruk vil det derfor inngå et element av eksperimentering med ut prøvingen av drakt og draktutstyr.

Den eksperimentelle delen av prosjektet er, om enn på en usystematisk måte, allerede initiert. Innenfor formidlingsopplegget *Husfruen* ble det brukt en drakt av jernalderstype, og det ble båret en relieffspenne, småspenner og beltering med nøkler. Det førte til observasjoner som at relieffspennen satt godt i en bestemt vinkel, nøkkelringen kunne bæres på ulike måter, og drakten ble fort for trang over skuldrene. Slik erfaring burde kunne utnyttes mer systematisk og utvikles til kunnskap om jernalderdrakten. Gjennom dette formidlingsopplegget ble også skapt et behov for en drakt med tekstiler vevd og farget på jernaldervis og draktutstyr med grunnlag i det lokale materialet.

Det kunne ha vært et mål å rekonstruere en folkevandringstidsdrakt. Draktmaterialet er imidlertid særdeles fragmentarisk. Verken de foreliggende tekstilrestene

eller draktutstyret gir grunnlag for en slik rekonstruksjon. Vi har valgt å betrakte det som en konstruksjon basert på tilgjengelig arkeologisk materiale fra Rogaland som ulike typer draktutstyr, tekstilfragmenter samt plasseringen av dette i gravene. Vesentlig er dessuten kunnskap om tekstiler og draktutstyr fra Skandinavia. Det har vært et mål få frem trekk som var typisk for Rogaland, dersom det var grunnlag for slike slutninger i materialet.

I den foreliggende publikasjonen blir Delprosjekt I *Draktutstyr* presentert. Her blir bevart draktutstyr fra Rogaland undersøkt og diskutert i forhold til annet norsk og skandinavisk materiale. Det er planlagt to videre delprosjekter: II *Tekstilrester fra Rogaland* og III *Den ferdige drakten*. Det siste vil følge selve draktkonstruksjonen og ta opp den eksperimentelle delen. Vi har funnet det riktig å publisere tekstene, da de er nyttige for andre som beskjeftiger seg med drakthistorie. Publikasjonen vil være aktuell lokalt, men kan også ha interesse for et større område, da materialet i fylket er rikt og variert. Den vil også fungere som en nyttig oversikt ved studier av gravmateriale generelt fra folkevandringstid, der en ikke har behov for å gå inn i de mer spesialiserte arbeidene om draktutstyr og tekstil. Nyttens skyldes ikke minst plan sjene som viser et forholdsvis stort antall gjenstander, hvorav mange tidligere ikke har vært publisert.

Siv Kristoffersen og Ellen Bøe Nedrehagen



Fig. 1. Rekonstruerte drakter med peploskjoler i utstillingen på Kulturhistorisk Museum, Universitetet i Oslo (UKM). Drakten til venstre er en rekonstruksjon med draktutstyret fra Ommundrød. Foto: Åse Kari Hammer. Copyright UKM.

Fig. 1. Reconstructed costumes in the Museum of Cultural History, University of Oslo. Photo: Åse Kari Hammer. Copyright UKM.

Innledning

Undersøkelsen av draktutstyret har som hovedmål å klargjøre hvilke typer spenner som har vært vanlige i Rogaland i folkevandringstid (4-500-tallet), og hvordan disse er brukt på kvinnedrakten. Til draktutstyr regnes spenner av ulike typer som har vært festet i drakten: Relieffspenner, småspenner, draktnåler, hektespenner, belteringer og plateringer. Utstyret kan utgjøre funksjonelle deler av drakten, men ikke nødvendigvis. Jeg har tatt med et lite avsnitt om perler og gullbrakteater. Disse har ikke vært festet på drakten, men er godt synlige og kan ha vært oppfattet som en del av den. Draktutstyret fra folkevandringstid blir vektlagt, men det vil også bli trukket linjer til yngre romertid (300-tallet). Overgangen mellom de to periodene er flytende, og draktutstyret utvikler seg forholdsvis jevnt, med hensyn til typer og bruk.

Gjennomgangen gir en oversikt over materialet, samtidig som dette vurderes i forhold til annet publisert draktutstyr, hovedsaklig fra Skandinavia. Det er foretatt enkelte systematiseringer der det har lettet oversikten og har kunnet gi ny forståelse. Oversikten over graver med relieffspenner bygger på undertegnede avhandling (Kristoffersen 2000) og er fullstendig med studie av alle spenner i tilvekster og magasin. Oversikten av over hektespenner er fullstendig og bygger på John Hines avhandling (Hines 1993). Oversiktene over småspenner og nåler regnes ikke som fullstendige, men de gir et representativt inntrykk av materialet fra Rogaland. En samlet oversikt over materialet er presentert i tabell 14. Gjenstandene er gjennomgått via tilvekster, litteratur og fotoarkiv med enkelte gjenstandstudier i magasinet. Åpenbart forstyrrede graver er ikke tatt med, men det er heller ikke stilt strenge kildekritiske krav til funnkontekst. Slutningene som kan trekkes, er følgelig noe begrenset. I tillegg til materialet som inngår i tabell 14, blir også andre funn og gjenstander trukket inn i ulike sammenhenger i diskusjonen.

Relieffspenner er bøylespenner av forgyt sølv eller bronse med relieffdekor, ofte i form av dyreornamentikk. Mange av spennene er over 10 cm store, men det finnes også slike spenner av mindre størrelse. De fleste større relieffspenner har korsformet eller takformet fot og regnes til typen R257-262¹ (plansje 1). Det forekommer også mindre spenner med en annen form. Disse er av typen R256 og har buet

fot (plansje 2). Spennetyper finnes bare på Sør- og Vestlandet. Ni av totalt nitten forekomster er fra Rogaland (Kristoffersen 2000:82). De ulike relieffspennene dateres til folkevandringstid. I den tidligste delen av perioden er spennene av sølv uten forgylling og med stempeldekor i stedet for relieffdekor, såkalte sølvblikkspenner. De er utviklet av typer fra yngre romertid med enklere stempeldekor. Fra yngre romertid er det også andre typer store spenner. Disse har ofte pressblikkdekor. De store relieffspennene og andre typer store spenner forekommer enkeltvis i gravene i Rogaland. På kontinentet er spenner av denne typen vanlige parvis. I Rogaland ligger også de små relieffspennene av form som R256 enkeltvis i gravene. I Vest-Agder og i Sogn kan det være opp til tre slike spenner i en grav, da som sett av parspenner og tredjespenne (se nedenfor).

Småspenner er mindre bøylespenner som det kan forekomme flere av i en grav, ofte i sett av parspenner og enkeltspenne (Shetelig 1911). Enkeltspennen er mindre og enklere enn relieffspennen. Den forekommer i tillegg til settet med parspenner vil i det følgende bli benevnt tredjespenne (Blindheim 1947:79; Shetelig 1911:87). Småspennene er vanligvis av bronse, men jern og sølv kan forekomme. Formen endrer seg i løpet av perioden. Enkle bøylespenner av Ryghs type 243 (R243) (plansje 3) er vanlige i romertidens siste del og folkevandringstidens begynnelse. Betegnelsen brukes generelt, og et stort antall varianter regnes til denne. Spennene er lite behandlet innenfor det norske materialet, og tidsstillingen for de ulike variantene er ikke klar. Jenny-Rita Næss skriver at de enkle bøylespennene er en videreføring av yngre romertidsspenner med omslått fot. De er vesentlig begrenset til 400-tallet og holder seg så vidt inn på 500-tallet (Næss 1996 [1968]:57). Hun påpeker det store antallet av slike spenner i Rogaland. I den tidlige og midtre delen av folkevandringstid er de korsformete spennene vanligst (plansje 4, 6, 17-18). Disse er tatt opp i flere undersøkelser (Shetelig 1906; Næss 1996 [1968]; Magnus 1975; Reichstein 1975; Lillehammer 1996). De finnes i en rekke varianter og størrelser. I den seneste delen av perioden, etter at de korsformete spennene er gått ut av bruk, blir småspenner med større formmessig variasjon vanlige (eks. plansje 13-14). Hyppige former er spenner av type R256, med buet fot,

og små, likearmete spenner fra de seneste funnene i perioden (plansje 5).

Draktnåler er nåler av hovedtypen R276 (den korte typen, typeeksemplaret er 5,5 cm langt), ofte med et særskilt utformet hode.² Hodet på draktnålene kan være striert (omløpende riller) eller profilert, og det kan ha ring faststøpt eller hengende i en utvidelse. Hodet kan dessuten være fugleformet. Eksempler på draktnåler kan sees på plansje. 2, 3, 5-7, 13-17. Det finnes også helt enkle nåler uten noen form for markert hode. Nåler med spissovalt øye regnes som synåler og er ikke tatt med her, selv om disse også kan være båret i drakten.³ Draktnålene kan være av bein/horn eller metall. Det er fortrinnsvis metallnålene som vil bli diskutert. Bronse er vanligst, men det forekommer nåler av jern eller sølv. Draktnåler er tatt opp i flere publikasjoner (Sjøvold 1962; Næss 1996 [1968]; Engevik 1995). Likevel er de langt mindre diskutert i det norske materialet enn spennene. De er derfor behandlet forholdsvis inngående nedenfor. Ellers i Skandinavia og på kontinentet er de diskutert i større grad (eks. Waller 1996; Steuer 2002; Martin 2002).

Hektespenner er betegnelsen på hekter eller toleddede spenner. John Hines (1993) har gjennomgått det skandinaviske materialet og delt hektespennene inn i følgende typer (tabell 13): Type eller form A er betegnelsen på settet med malje og hekte, R270-R271 (plansje 8). De finnes i yngre romertid og gjennom den tidlige delen av folkevandringstid. Diameteren øker fra de eldre til de yngre formene (Hines 1993:6-7). Type eller form B, platehektespenner med knapper, R268-R269 (plansje 9-10) er vanlige i hele folkevandringstid og blir enerådende mot slutten av perioden. Platene blir større og knappene endrer form og dekor i løpet av brukstiden. Form C er større, relieffornerte hekter som er forholdsvis sjeldne i norsk materiale, men vanligere i engelske funn. Fra Rogaland kommer et eksemplar, Melberg, Strand (S7577) (plansje 10). Typen ser ut til å være i bruk i store deler av folkevandringstid.

Beltinger er betegnelsen på en gjenstandstype som i litteraturen også er omtalt som *ringspenner* og *nøkkelringer* (R163, R321-322) (se eksempler i Kristoffersen 2000: plansje 6, 7, 12, 24-26, 29, 30, 33-36; og våre plansjer 1, 4, 5, 10, 11, 14-18, samt fig. 12). Gjenstanden består av en ring med torn og er laget av bronse, i sjeldnere tilfeller av sølv. I ringen kan det sitte løse eller faststøpte ringer, plater eller åpne rammer. I disse kan det henge utstyr som nålehus, nøkler og kniver. Beltingene er i bruk i romertid og folkevandringstid. De har vært lite diskutert i det norske materialet, men er tatt opp i enkelte sammenhenger (Fett 1938b; Sjøvold 1962; Næss 1996 [1968]). De blir gjennomgått forholdsvis detaljert nedenfor.

Plateringer er en sjelden gjenstandsgruppe og betegner par med flate ringer av sølv eller bronse (plansje 11). I en grav fra Sogn er det funnet ringer med dekor (Holum, Leikanger (B8045) (Kristoffersen 2000:355-357), men ellers er de glatte og uten dekor. Plateringene finnes i periodens yngste graver, og ligger ofte kongruent over hverandre. De har vært lite omtalt i litteraturen, men Bøe behandlet dem i en artikkel fra 1931 etter funnet av ringene i graven fra Holum.

Gullbrakteater er runde, skiveformete gjenstander av gull med ensidig preget dekor. De har øsken og har vært brukt som anheng. De ble utviklet med forbilde i romerske gullmedaljonger, og keiserportrettet fra disse er gjenkjennelig i de eldste typene (A-brakteatene). C-brakteatene har ryttermotiv, mens de yngste typene (D-brakteater) har dekor av stiliserte dyr. Gullbrakteatene er en skandinavisk gjenstandsgruppe og et forholdsvis stort antall er funnet i Rogaland. D-brakteater ser ut til å være produsert innenfor fylket. Brakteatene er behandlet av mange og blir kort gjennomgått nedenfor.

Drakttyper i jernalderen

Den germanske kvinnedrakten har siden senantikkk tid bestått av den såkalte peploskjolen. Karakteristisk for denne er at den er laget av et rundvevd stykke stoff som ble holdt sammen av spenner over skuldrene og ved et belte om livet (Martin 1994:565) (fig. 1-2). Den gikk ut av bruk i en kontinuerlig prosess fra sør mot nord. I siste del av

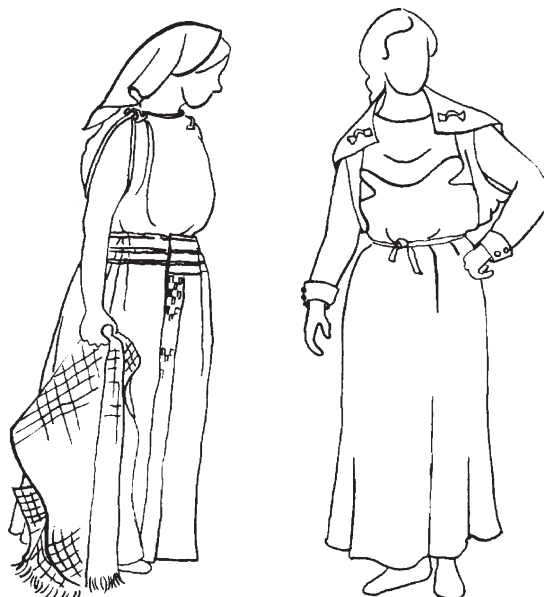


Fig. 2. Kjoler av peplostypen. Etter tegninger av Else Lauanger i museets katalog *Museoteket*: fig.8-9.

Fig. 1. Costumes of the peplos type, drawing by Else Lauanger in the museum catalogue *Museoteket*: figs. 8-9.

folkevandringstid utviklet drakten seg forskjellig i ulike germanske områder (Martin 1994:543-548). I det østlige og nordlige Germania fortsatte man å bruke peploskjolen, mens germanerne i vest tok i bruk kjoler av tunikatypen. De vestgermanske folkene hadde nær kontakt med romerne, og tok opp tunikaen fra dem. Tunikaen er formskåret og sydd, og spenner på skuldrene var ikke lenger nødvendig. Bare hos de nordgermanske folkene fortsatte peploskjolen i bruk gjennom hele jernalderen og ble utviklet til selekjolen i vikingtid.

Peploskjolen kunne bæres som eneste plagg med bare armer, eller den kunne bæres over langermete plagg (underkjole eller bluse). Funn av armlininger (eks. fig. 11, se også figurer i Nockert 1991) og parvise hektespenner ved den døde hender i graven (fig. 4), viser til slike plagg. Over kjolen kunne man ha et sjal, et kast eller en sidere kappe. Det har også vært vanlig med hodeplagg som hette, tørkle eller slør, eventuelt kombinert med pannebånd (Steuer 2002:498-505; 514-521; Martin 2002, 505-514).

Fra gravgods til draktutstyr

Det draktutstyret vi kjenner er i hovedsak funnet i graver (fig. 3-4). Det har sittet i drakten den døde var ikledd ved begravelsen. Det er et klassisk spørsmål hvorvidt dette var et plagg som ble laget for begravelsen. Praktiske trekk ved drakten og slitasje på draktutstyr har imidlertid ledet de fleste forskere til å anta at de døde er ikledd det samme plagget som ble båret i livet. Det er flere forhold som styrker denne antagelsen. På samme måte som gjenstandene den døde får med seg i graven, viser drakten, og kanskje særlig denne, hvem den døde var – den uttrykker den døde sosiale identitet. Ved begravelsen har det vært vesentlig å fremheve denne identiteten, slik at vedkommende fikk sin rettmessige plass i livet på den andre siden. Derfor er det sannsynlig at drakten ikke ble erstattet av et anonymt likklede.

Det er på den annen side indikasjoner på at man i enkelte tilfeller kunne få en ny drakt. Ibn Fadlan forteller om vikingbegravelsen ved Volga at den døde ble lagt i en midlertidig grav mens nye klær til begravelsen ble sydd (Birkeland 1954:21): *De la ham i graven og tekte den over ham i 10 dager, til de var ferdige med å skjære til og sy klærne hans*. I den midlertidige graven lå han i de klærne han døde i. Det fremgår at 1/3 av formuen til den døde ble brukt til å lage nye klær. Det er en mektig mann Ibn Fadlan forteller om, og det er meget fine klesplagg som beskrives. På samme måte er det kjent fra høystatusgraver på kontinentet at det i enkelte tilfeller kunne legges nyproduserte klær og draktutstyr i graven (Müller og Steuer 1994:414).

Tekstiler er sjelden bevart i gravene, men typer og kombinasjoner av spenner og annet draktutstyr, samt

draktutstyrets beliggenhet i graven, kan gi informasjon om drakten. Dette er avhengig av kvaliteten på den arkeologiske undersøkelsen og det utgangspunktet som gravens innretning gir. Best kunnskap gir en uforstyrret og faglig undersøkt skjelettgrav med et rikt utstyrt individ. Graven må være dokumentert med plantegning, det vil si at alle gjenstander i graven må være tegnet inn i forhold til hverandre (fig. 4). Her vil det være mulig å trekke visse slutninger om draktens utseende på grunnlag av plasseringen av og forholdet mellom de ulike spennenes beliggenhet. Dersom det ligger to par hektespenner i gravens midtparti i linje med belteringen (eks. fig. 4), er det sannsynlig at det har sittet hektespenner i draktens ermer og at den døde har vært ikledd et langermet plagg. Dersom antall og typer spenner og deres plassering stadig er lik, fremkommer mønstre som trolig har sammenheng med drakttradisjoner som har festet seg. Et gravfunn som ikke er faglig undersøkt, og hvor det ikke foreligger plantegninger, men som sammenfaller med et slikt mønster, vil kunne gi en viss informasjon. Da må det være sannsynlig at det kun har ligget ett individ i graven, slik at man ikke risikerer å blande utstyr fra to drakter. I flere tilfeller foreligger det i eldre utgravningsberetninger opplysninger om utstyrets beliggenhet som man til en viss grad kan feste lit til. Graver uten dokumentasjon må imidlertid alltid vurderes på bakgrunn av godt dokumenterte funn. Graver hvor beliggenheten er dokumentert, må danne grunnlaget i analysen, mens andre graver kan fungere utfyllende og være med å gi et større materialgrunnlag.

I min doktoravhandling diskuterte jeg hvordan relieffspenner ble båret og hvilket draktutstyr de ble brukt sammen med (Kristoffersen 2000:105-112). Gravene med relieffspenner er ofte rikt utstyrte skjelettgraver (fig. 3-4), og flere av dem er godt dokumentert. De gir derfor et brukbart utgangspunkt for en analyse av draktutstyr. Hovedresultatene fra avhandlingen vil bli redegjort for i det følgende. Flere av de behandlede gravene er fra Rogaland. Siden graver med relieffspenner gir mye informasjon om draktskikk og det ser ut til å være fellestrekk over større områder, vil graver fra Sørlandet og Vestlandet bli tatt med.

Graver med relieffspenner er dessuten verdifulle som kilder, da det her er representert drakter og draktutstyr som sannsynligvis har fungert som idealer eller modeller i samtiden. Den døde i disse gravene har tilhørt de velstående miljøene i folkevandringstiden, grupper som er kjennetegnet ved vide kontaktnett og opptak av impulser utenfra. De fulgte ikke bare trender som var gjeldende i Skandinavia, men over store deler av Europa. Gravene med relieffspenner representerer derfor draktutstyr etter gjeldende europeisk mote, noe som sannsynligvis også er tilfelle ved selve drakten. Dette er drakter og draktutstyr slik det skulle være, og det er rimelig at de har fungert som forbilder.



Fig. 3. Slik har kanskje kvinnegraven i Krosshaug på Hauge i Klepp sett ut ved begravelsen. Tegning av Eva Gjerde. Copyright AmS.
Fig 3. The burial in Krosshaug, Hauge in Klepp. Drawing by Eva Gjerde. Copyright AmS.

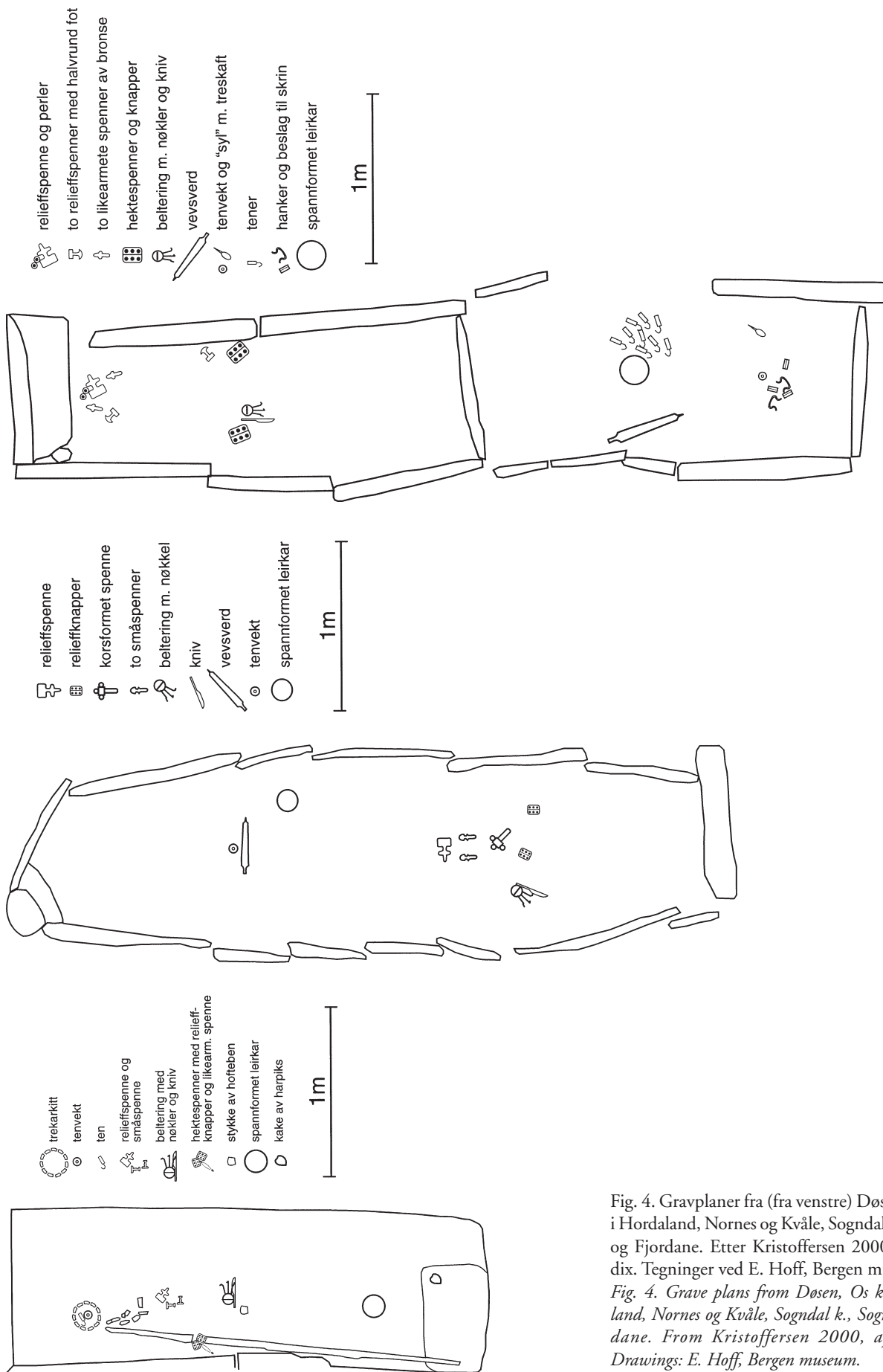


Fig. 4. Gravplaner fra (fra venstre) Døsen, Os k. i Hordaland, Nornes og Kvåle, Sogndal k. i Sogn og Fjordane. Etter Kristoffersen 2000, appendix. Tegninger ved E. Hoff, Bergen museum.
 Fig. 4. Grave plans from Døsen, Os k., Hordaland, Nornes og Kvåle, Sogndal k., Sogn og Fjordane. From Kristoffersen 2000, appendix. Drawings: E. Hoff, Bergen museum.

Det er rimelig å tro at det i disse velutstyrte gravene er lagt ned alt som var av betydning for å vise den dødes posisjon. Derfor vil draktutstyret være mer fullstendig tilstede i slike graver. Ved enklere forhold har man muligens i større grad måtte overlevere draktutstyr til neste generasjon, til den som skulle overta den dødes posisjon i det levende samfunnet. De velutstyrte gravene skulle ut fra dette vise mer regelmessighet i draktutstyret, mens det vil være større variasjon i de enklere gravene.

Relieffspenner

Gravfunn fra Sørlandet og Vestlandet⁴ tyder på at de store typene relieffspenner (R257-R262 med tak- eller korsformet fot) har vært båret ved halsen eller på brystet. De er observert i kistens lengderetning eller på tvers og skrått i forhold til denne, med platen opp eller ned. De ligger vanligvis høyere opp mot halsen på den døde enn de mindre spennene, men forekommer i posisjon mellom dem. De ligger alltid tett ved gullbrakteatene der disse finnes, og da ofte i kombinasjon med perler. Det er et gjennomgående trekk at denne typen relieffspenner gjennom hele perioden forekommer i tillegg til settet med parspenner og tredjespenne (tabell 1). De har aldri fungert som parspenner her, slik de gjorde på kontinentet. I enkelte tilfeller kan små eksemplarer, under 10 cm, oppfattes som tredjespenne, som ved funnet fra Eikeland (se nedenfor).

Relieffspenner av den mindre typen R256 med buet fot kan forekomme i tillegg til et sett med parspenner og tredjespenne, som i graven fra Skjerpe, Hå (S3741), der en spenne av denne typen er funnet sammen med tre likearmete spenner (Kristoffersen 2000:302-303). De kan imidlertid også forekomme som tredjespenne, og de kan forekomme som parspenner (eks. B5994 Kvasheim, Hå på plansje 2, kun en er avbildet). Dette tyder på at selv om de store typene relieffspenner og de små med buet fot kan ha overlappet i plassering på drakten, ble de i samtiden oppfattet som ulike spennetyper til ulik bruk.

Fra den tidlige delen av folkevandringstid kjenner vi i tre graver fra Rogaland kombinasjoner av draktutstyr hvor relieffspenner av den store typen har inngått (tabell 1): B2269-99 Hauge, Klepp; S7131 Erga, Klepp (plansje 12) og C21407 Tu, Klepp. Gravene viser at på Jæren har relieffspennene i denne fasen vært brukt sammen med skjoldformete smykker (Hauge og Erga), sølvhefter av form A og korsformede spenner (Hauge, Erga og Tu).

Fra folkevandringstidens midtre del er det ikke graver fra Rogaland med sikre opplysninger om slike kombinasjoner. I graven fra Hauge, Klepp (B4000) skal i følge finnerens beretning relieffspennen ha ligget ved det som fremstår som gravens hodeende. Tett ved spennen skal det ha ligget en liten samling perler og to gullbrakteater. Ellers på Sør- og Vestlandet er relieffspenner funnet sammen med spenner av den korsformede typen, ofte i sett av parspenner og tredjespenne. Perler og gullbrak-

teater finnes i flere tilfeller, og de ligger alltid, slik som i graven fra Hauge, tett ved relieffspennen. I fire graver er det knapper som kan ha sittet i hektespenner (form B). Selve spennene er imidlertid ikke påvist.

Det foreligger imidlertid fra denne fasen en annen type relieffspenne fra graver der det er opplysninger om kombinasjonene, også godt dokumenterte. Det er relieffspenner av bronse uten forgylling og med grovere ornammentikk av noe lavere kvalitet. Disse inngår i tabell 2. Fra Holmen, Bjerkreim (S8607) (plansje 17) er en slik spenne funnet sammen med et par av like korsformede spenner og en tredjespenne av samme type. De er funnet sammen med fuglenål og beltering. Fra Riskedal i Hjelmeland (S2587) (plansje 18) er en relieffspenne av bronse funnet i sammen med en stor korsformet spenne, en mindre spenne av samme type samt sølvhefter av form A og enkelte perler.

I folkevandringstidens siste del er relieffspennens og draktutstyrets beliggenhet dokumentert ved to graver: B5362 Kvasheim, Hå (Lillehammer 1996: 155) og S9181 Eikeland, Time (plansje 11). I graven fra Kvasheim er relieffspennen funnet sammen med tre delvis forgylte, likearmete spenner av bronse. To av disse lå like nedenfor relieffspennen, men slik at alle tre lå i en vertikal linje. Relieffspennen kan her ha sittet opp mot halsen på den døde. Den tredje småspennen lå like over en flat hektespenneknapp (R268) i gravens midtlinje, like over kniven. I graven fra Eikeland lå relieffspennen i samme høyde som og mellom to små, likearmete spenner og har trolig sittet lavere ned mot brystet til den døde. Spennen lå i kistens lengderetning med platen vendt ned. Like ved de likearmete spennene lå to draktnåler (se s. 25). Perlene lå mellom nålene og relieffspennen (Myhre 1966:62-64). Lavere ned, like over beltestedet, lå to plateringer av sølv og en hektespenne med relieffknapper. Spennen kan ha lukket beltet, for like under lå en beltering av bronse (uten nøkler) (se nedenfor).

Mens den lille relieffspennen fra Eikeland har sittet mellom de to småspennene og kan ha fungert som tredjespenne i forhold til disse, har spennen fra Kvasheim fungert i tillegg til settet med småspenner. Det siste er tilfelle også med draktutstyret i gravene S2547 Rivjaland, Hjelmeland⁵ (plansje 13) og S2451 Nord-Braut, Klepp (plansje

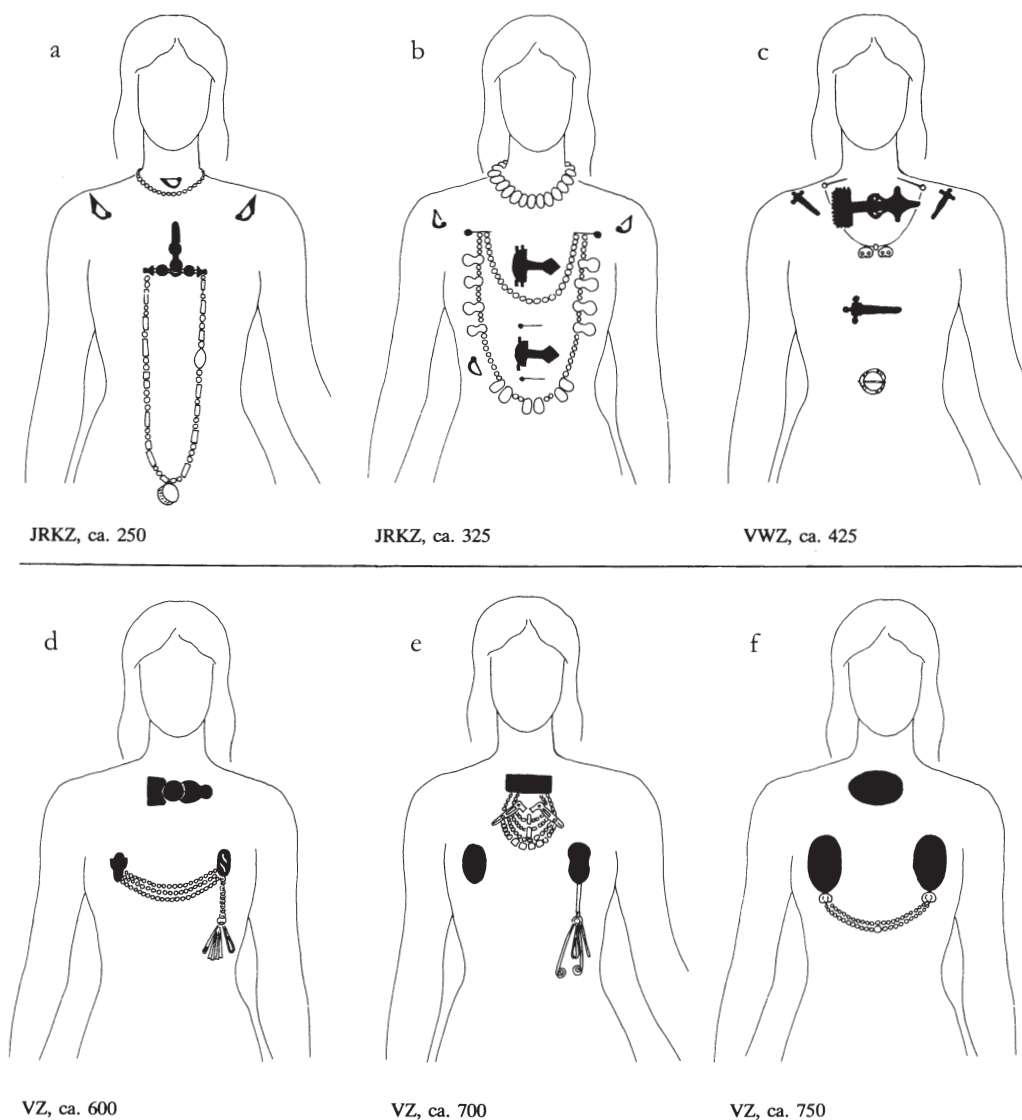


Fig. 5. Skandinavisk draktutstyr i romertid, folkevandringstid og merovingertid, etter Jørgensen 1994 i *Reallexikon der germanischen Altertumskunde* bd. 8:fig. 126. Gjengitt med tillatelse fra redaksjonen.

Fig. 5. *Scandinavian dress accessory from the Roman, Migration and Merovingian Period*, from Jørgensen 1994 in *Reallexikon der germanischen Altertumskunde* bd. 8: fig. 126 (with permission from the editor).

14) (tabell 1). Her er beliggenheten til gjenstandene usikker, men kombinasjonene kan vurderes. I tillegg til relieffspennene, som også her er forholdsvis små, foreligger sett av småspenner med parspenner og tredjespenner. Disse spennene er ikke lenger korsformete, men tilhører småspennene av varierende former som kommer inn etter at de korsformete spennene er gått ut av bruk. Det er doble sett av hektespenner av form B i begge gravene som kan ha sittet i ermene. Som i graven fra Eikeland forekommer par av draktnåler kombinert med perler. I graven fra Rivjaland er det også en gullbrakteat.

På kontinentet blir praktspenner som relieffspennene båret i kappen, eller de kan ha sittet parvis i skulderlukningen på peploskjolen. De kan også, i den senere delen av folkevandringstid være plassert på kjolens nedre

del. Hos vestgermanerne ble de båret parvis på det brede pyntebeltet (cingulum), helt ned mot knærne (Martin 1994:551). I Skandinavia har det lenge vært antatt at relieffspennene har sittet i en kappe som ble båret utenpå drakten, slik figurframstillinger viser for de senere ryggknappspennene (eks. Arrhenius 1962:79-85, fig. 1-3, 6-9; Vierck 1978:248-252). Dette er en bæremåte som ville stemme med det som ovenfor er vist vedrørende spennenes beliggenhet i graven, noe høyere og nærmere halsen, enn de mindre spennene. Det stemmer imidlertid ikke med det forhold at enkelte relieffspenner har slitasje på fremsiden, ofte på bøylene (eks. Blindheim 1947:78) (se også note 6). Hines argumenterer for at de angelsaksiske relieffspennene har vært brukt som kappespenne, men ser heller ikke bort fra at de kan ha vært båret i kjolen

(Hines 1997:283). Dette støttes av Lars Jørgensen med hensyn til dansk materiale. Når spennen bæres i kjolen, brukes den som et smykke uten noen festefunksjon (Jørgensen 1994:524-536) (se også Jørgensen og Nørgård Jørgensen 1997:138-137, fig. 46) (vår fig. 5). En slik plassering, under en kappe eller et sjal, ville kunne forklare slitasje på spennenes fremside (se også Blindheim 1947). Det er sannsynlig at spennen kan ha vært båret i kappen og i kjolen ved ulike anledninger, i kappen når denne ble båret og i kjolen når man ikke var ikledd kappe⁶. Relieffspennene er praktfulle, store og forgylte spenner som skulle synes. Dette aktualiserer spørsmålet om spennene ble festet i over- eller underkjolen eventuelt blusen. Det er vist

at de store spennene oftest forekommer i tillegg til settet med parspenner og tredjespenne. Det kan tyde på at de har sittet i et annet plagg enn disse. Det er vanligvis antatt at småspennene har sittet i en overkjole. Funksjonelt sett skulle de holde denne oppe, og ut fra spennens dekor og form er det rimelig at også disse spennene skulle synes (se diskusjonen om funksjonalitet under). Det er mulig at de relieffspennene som sitter høyere, har vært festet i underkjolen/blusen. Det ville være den samme som har armlinninger med hektespenner (se nedenfor). Tekstilrester i disse viser at armlinningene er av ull og kan ha vært et forholdsvis kraftig stoff som vil kunne holde en så stor spenne. Vekten av en slik spenne kan være anselig.

Småspenner

I artikkelen om småspenner fra folkevandringstid skrev Håkon Shetelig at det i tillegg til en stor spenne har hørt et eller flere par av småspenner til kvinnedrakten. Småspennene er like innenfor et par, men dersom det er flere par, er disse forskjellige (Shetelig 1911:87). Likeledes skrev Charlotte Blindheim at småspennene forekommer i par. Fra yngre romertid av, i hvert fall i de eksklusive gravene, er det bestemte kombinasjoner: enten to, eller to + en, eller to + to + en. Hun ser tendenser til dette mønsteret allerede i eldre romertid. Den parvise forekomsten av spennene fortsetter opp gjennom folkevandringstid. Enklere graver har ikke disse settene, og mange mangler spenner (Blindheim 1947:72-88).

Næss har behandlet smykkeoppsetningen i folkevandringstid med utgangspunkt i materialet fra Voss (Næss 1996 [1968]:66-71). Hun tar opp flere problemer i forhold til Sheteligs og Blindheims slutninger. Hun mener

at dersom spennene var en funksjonsbestemt del av drakten, vil det være naturlig at de forelå i faste sett. Dersom de ikke er funksjonsbestemte, vil sammensetningen kunne variere i større grad. For å belyse dette undersøkte hun smykkeoppsetninger i tre områder: Gotland, Nord-Norge og Vestlandet med Sogn og Hordaland. Hun finner at Gotland viser forholdsvis faste smykkeoppsetninger, mens det er større variasjon i de norske områdene. Hun hevder at sosialt betingede forhold kan forklare variasjonen, uten at dette nødvendigvis betyr at drakten har variert i stor grad. Spenner og nåler av metall ble benyttet i bestemte samfunnslag. Andre kan ha brukt nåler av forgjengelig materiale som bein eller horn. Slike gjenstander er sjelden bevart. Næss viser til Blindheim som gjengir en beskrivelse hos Tacitus av forholdet mellom nåler og spenner (se nedenfor i avsnittet om nåler).

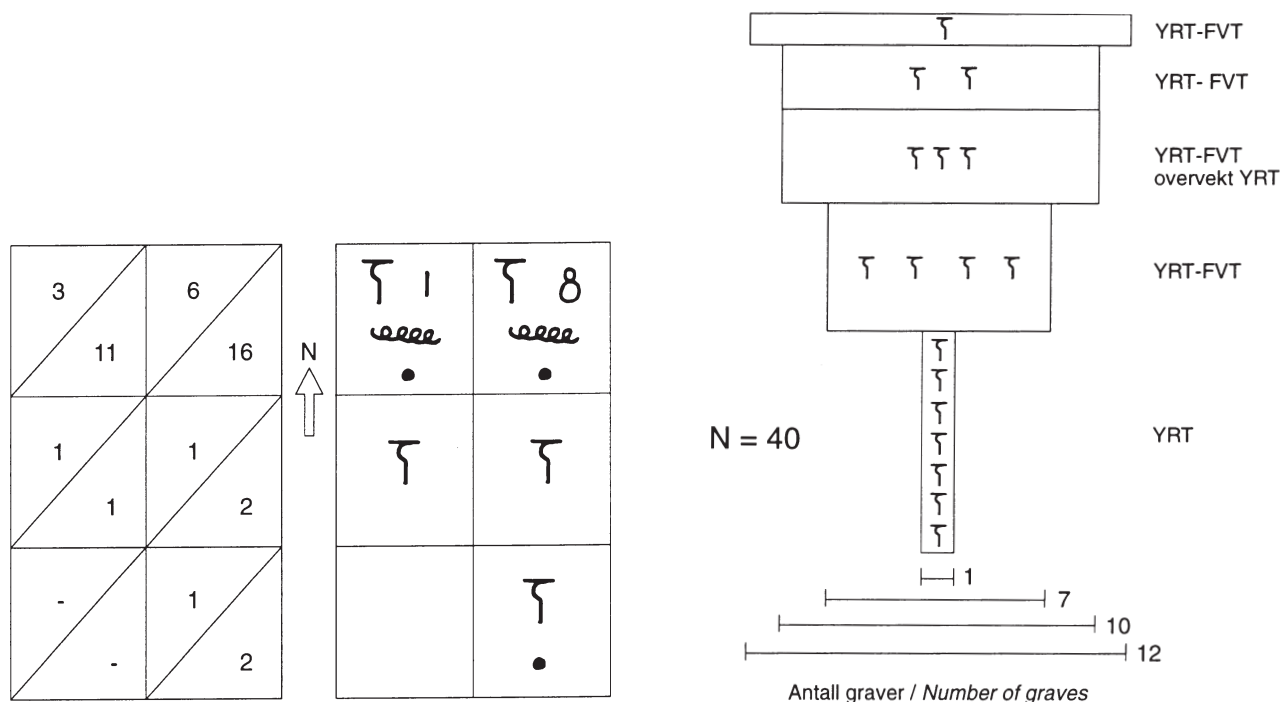


Fig. 6. Venstre: lokalisering av draktutstyr fra gravfeltet på Kvassheim, Hå k. Etter Lillehammer: fig. 45b; høyre: antall spenner i 40 graver fra romertid og folkevandringstid fra Kvassheim, etter Lillehammer 1996: fig. 61.

Fig. 6. Left: Distribution of dress accessories in the graves from the Kvassheim burial ground, Hå k. From Lillehammer: fig. 45b; right: occurrence of brooches from 40 Roman and Migration Period female burials from Kvassheim, from Lillehammer 1996: fig. 61.

Gravene fra Kvasheim i Hå (Lillehammer 1996) representerer et stort publisert materiale med potensial til å belyse småspennenes kombinasjoner. Her er et rikt og variert draktutstyr fra yngre romertid og den tidlige delen av folkevandringstid, ofte godt dokumentert med gravplaner (Lillehammer 1996:139-167; se våre plansjer 15-16). Skjelett er riktignok sjelden bevart, og den døde har vært begravd både i ryggeleie og i sideleie, noe som gjør det vanskeligere å se hvordan spennene har sittet på den døde. Grete Lillehammer finner at smykkesettene viser skiftende kombinasjoner. Det forekommer fra en til syv spenner, mens en til fire er vanligst. Spennene kan erstattes av nåler, eller nåler kommer i tillegg, I flere tilfeller er nålene forbundet med kjede. Spennene kan være plassert parvis, parvis med tredjespenne oppe eller nede eller dobbelt parvis. Hyppigst forekommer en til tre spenner som utgjøres av sett med parspenner og tredjespenne. Det gjelder i hele bruksperioden, men er kanskje særlig fremtredende i yngre romertid (Lillehammer 1996:77, fig. 61, vår fig. 6).

Lillehammer viser til doble par med spenner fra Kvasheim. Dette forekommer også i en grav fra Stallemo, Øvrebø i Vest-Agder (C23141) (Blindheim 1947:81). Den er fra folkevandringstidens midtre del og har fire korsformete spenner i to par av ulik størrelse. Her er også to par hektespenner av sølv, en beltering og to nåler av bronse. De to små korsformete spennene har vært festet ved skuldrene, og de to større nede på brystet.

Det fremgikk ovenfor av gravene med relieffspenner at settet med parspenner og tredjespenne, utenom relieffspennen, i disse gravene var vanlig gjennom hele folkevandringstiden. Typene i settet endret seg i løpet av perioden. Tabell 14 viser fjorten graver med tre spenner, men forholdsvis få av disse settene har par av identiske spenner. Flere ser imidlertid ut til å ha par av spenner av lik type og størrelse, selv om de kan variere noe i utforming og dekor. Materialet tyder dermed på at settet med parspenner og tredjespenne har vært i bruk i Rogaland også utenfor gravene med relieffspenner. Det forekommer gjennom yngre romertid med enklere bøylespenner (som også går opp i tidlig folkevandringstid), i tidlig og midtre del av folkevandringstid med korsformete spenner og i den seneste fasen med små likearmete og andre sene småspenner. Det er likevel mange graver som ikke har dette settet med parspenner og tredjespenne, slik Næss viste for de områdene hun undersøkte. Flere av gravene i tabell 14 er sannsynligvis fragmenterte, og de kan opprinnelig ha inneholdt flere spenner. Men selv om en tar det med i betraktning, er det sannsynligvis mange graver som i utgangspunktet kun har hatt en eller to spenner av metall. Dette støttes av materialet fra gravfelt som Kvasheim og Sejlflod (tabell 8-12).

Flere av gravene i tabell 14 har to ulike metallspenner. Det kan være ulike typer, eller spenner av lik type kan ha

variasjoner i form og størrelse. Det er særlig fremtredende ved de korsformete, som utgjør den største funnmengden. Selv om flere av gravene er fragmenterte, er det likevel et gjennomgående trekk ved de gravene som synes å være fullstendig tilstede. To ulike spenner skal ikke nødvendigvis sees som et dårlig samstemt par. Med bakgrunn i forslaget til Næss om varierende bruk av beinnåler og metallspenner i ulike sosiale kontekster (se nedenfor), finnes det en annen måte å se dette på. "Idealgravene" viser at de mest sentrale posisjonene i spennesettet ser ut til å være i kappen, der relieffspennen sitter, og midt på kjolen eller i et sjal eller kast, der tredjespennen kan ha sittet (se nedenfor). Det er ikke alltid tilfelle at tredjespennen er større og flottere enn parspennene, men ofte. Det kan dessuten tenkes andre forhold enn størrelse som gjør tredjespennen fortjent til posisjonen, for eksempel at den var fremmed og viste til viktige sosiale relasjoner, eller at den var et eksotisk innslag. Ut fra en slik tankegang kan man se en kombinasjon med beinnåler som erstatning for parspenner og to metallspenner i ulike størrelse som tredjespenne og ekstra spenne til kappen, i relieffspennens posisjon. På samme måte kan en kombinasjon med parnåler og en metallspenne, enten som tredjespenne eller kappespenne, fungere slik. Draktutstyr med en eller to ulike spenner vil på denne måten kunne fungere i forhold til tidens draktideal og de spennesettene som var toneangivende.

I de godt utstyrte gravene er det, slik vi så det i idealgravene med relieffspenner, likevel en klar tendens mot et fastere sett med spenner, som parspenner og tredjespenne. Og her er parspennene i de fleste tilfeller identiske. I andre graver kan de variere litt innbyrdes i paret, men er ofte av samme hovedtype og av lik eller tilnærmet lik størrelse. En gjennomgang av materialet fra Sejlflod (se under avsnitt om nåler) viser også en slik tendens. Denne variasjonen i bruken bygger opp under det forholdet som Næss pekte på, at spennene ikke har noen nødvendig praktisk funksjon i drakten. Selv om de holder drakten oppe eller sammen, kan like gjerne nåler gjøre dette. Spennesettene er i stor grad sosialt betinget. De fungerer som et ideal som er uttrykt i de godt utstyrte gravene.

Flere av de tendensene vi har sett i det hjemlige materialet, er til stede ellers i Skandinavia og på kontinentet. Helt tilbake til førromersk jernalder var det i visse kulturer på kontinentet vanlig med tre spenner i drakten: To på skuldrene og en på brystet, ofte to av lik form og den tredje av en annen type (Godlowski 1994:494-495). En slik spenneoppsettning fortsetter i romertid og tidlig folkevandringstid, men det understrekes at det likeledes var vanlig med en og to spenner i drakten, og spennene i parene var ikke nødvendigvis like (Voss 1994:496-509). Parspennene ble i østlige og nordlige deler av det germaniske området brukt til å lukke peploskjolen på skuldrene. De kunne dessuten lukke et kast eller en kappe, og tidvis

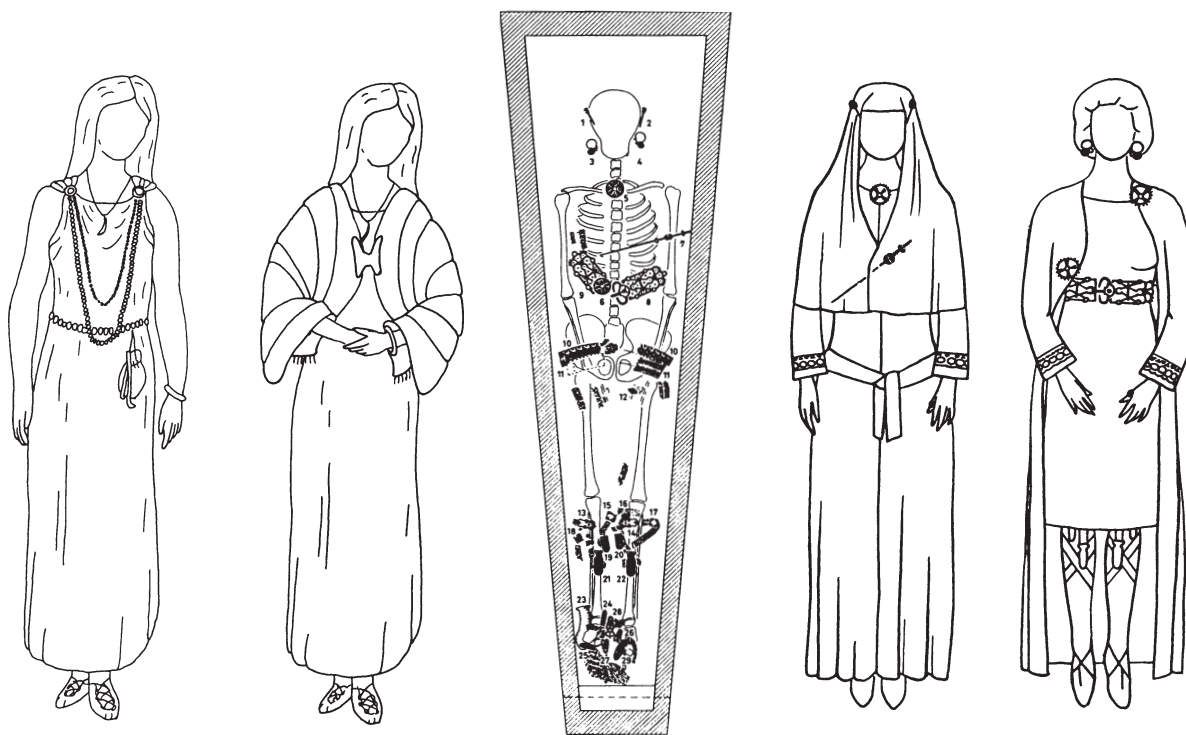


Fig. 7. Venstre: Rekonstruksjon av drakten til den såkalte *Prinzessin von Zweeloo* med kjole av peplostypen og sjal, etter Martin 1994 i *Reallexikon der germanischen Altertumskunde* bd. 8: fig. 136; høyre: plantegning av merovingerdronningens Arnegundes grav med rekonstruksjon av hennes sjeldne drakt, etter Martin 1994 i samme bok: fig. 143. Gjengitt med tillatelse fra redaksjonen.

Fig. 7. Left: the so-called *Prinzessin von Zweeloo* with dress of the peplos type, from Martin 1994 in *Reallexikon der germanischen Altertumskunde* bd. 8: fig. 136; right: plan of Arnegundes grave with reconstruction, from Martin 1994 in the same book: fig. 143 (with permission from the editor).

være forbundet med et kjede. I et sjal eller kast kunne også den tredje spennen i oppsetningen fungere (fig. 7).⁷

I skandinavisk sammenheng kan spenneantallet i rike graver komme opp i ti fibler, men det er vanligere med en eller to praktspenner, som vår relieffspenne, og to til tre enklere spenner (småspenner) (Jørgensen 1994:524-536). Lars Jørgensen mener at praktspennen kunne sitte som smykke på brystet eller tjene som kappe eller sjal-lukker. De enklere spennene regner han, ut fra beliggenheten i graven, har lukket kjolen på skuldrene. En enkelt spenne som har ligget ved halsgropen, har sannsynligvis lukket et sjal eller kast. I mindre rike graver er det ofte tre til fire småspenner som har vært festet i kjolen eller i sjalet, i de enkleste gravene er det en til to spenner. Spenner blir i sjeldne tilfeller funnet i hofteregionen og kan da ha sittet lavere i kjolen, og være båret som smykke. Jørgensen understreker kontinuitet i spenneoppsetningen gjennom romertid og folkevandringstid, noe som tyder på at drakten var lik i disse periodene. Overgangen til merovingertid (6-700-tallet) markerer et klart brudd i den skandinaviske drakttradisjonen. I diskusjonen om draktutstyret fra Nørre Sandegård Vest på Bornholm (Jørgensen & Nørgård Jørgensen 1997) er utviklingen godt illustrert (vår fig. 5). Parspennene fortsetter i bruk gjennom hele jernalderen, men ved overgangen til merovingertid flyttes de fra skul-

derhøyde til brysthøyde. Dette er et ledd i innføringen av skulderstropper og selekjolen som blir vanlig i vikingtid (Jørgensen & Nørgård Jørgensen 1997:57-59). Graven fra Stallemo, som er nevnt ovenfor, viser imidlertid at det kunne sitte par både på skuldrene og på brystet.

I Danmark varer bruken av korsformede spenner helt ut i folkevandringstidens siste fase, frem til begynnelsen av merovingertid. I norsk sammenheng ser folkevandringstiden ut til å vare noe lenger enn i Danmark, det vil si at deler av draktutstyret fra denne perioden fortsetter å være i bruk.⁸ Vi har en sen fase uten korsformede spenner, men med relieffspenner og andre småspenner (Kristoffersen 1999; 2000). Typisk er de små likearmete spennene. Fasen er regnet som samtidig med tidlig yngre germansk jernalder (merovingertid) i Danmark og deler av Sverige, hvor også de likearmete spennene forekommer. Dette skulle bety at det seneste draktutstyret fra folkevandringstid hos oss er samtidig med den tidligste bruken av skulderstropper i Danmark. Det er derfor en mulighet for at skulderstropper kan ha vært i bruk sammen med draktutstyr fra folkevandringstid i Norge. Parspennenes beliggenhet i gravene noe nedenfor relieffspennen kan være en antydning om dette (eks. Nornes på fig. 4).

Det som er gjennomgått ovenfor viser at det er rimelig at parspennene i Rogaland i folkevandringstid har sit-

tet ved skuldrene og lukket en overkjole av peplostypen, slik det har vært vanlig over hele det nordgermanske området. Det skal imidlertid ikke utelukkes at de yngste parspenne-settene kan ha sittet noe lavere – og ha vært festet i skulderstropper. Parspenner kan dessuten ha vært brukt til å feste sjal eller kast, særlig ved doble sett av parspenner. Sjalet/kastet kunne også festes midt foran av tredjespenner. Denne kunne dessuten sitte midt foran i overkjolen, eller den kan tenkes å ha sittet i halslinningen på en underkjole.

Vi har ovenfor inndelt spennene i relieffspenner og småspenner. Innenfor disse grupperingene er det grensetilfeller, som utgjør en gruppe spenner som kan være av interesse i vår sammenheng. Det er store spenner av bronse uten forgylling og med grovere og mer upresis dekor enn

relieffspennene. Det er også en gruppe store spenner som er utviklet av den korsformete typen og nærmer seg relieffspennene i størrelse og dekor, og er større enn flere av de små relieffspennene (Shetelig 1911:56-61). I tabell 2 er slike spenner oppført sammen med mindre relieffspenner av den vanlige typen med forgylling. Tabellen gir et ensartet bilde av spennene og det draktutstyret de er kombinert med. Det tyder på at relieffspenner med og uten forgylling og større og mer utviklete typer av småspennene har hatt samme funksjon i drakten og ble oppfattet som spenner av like typer i samtiden. De store ”relieffspennene” av bronse er typisk for Rogaland (Kristoffersen 2000:88). Det er også en gruppe store korsformete spenner av lokale former, som Reichsteins type Sagland og Byrkje (Reichstein 1975:67, plansje 38, 41; vår plansje 18).

Draktnåler

De korte draktnålene er tidligere behandlet i flere arbeider (Gjessing 1934; Blindheim 1947; Sjøvold 1962; Næss 1996 [1968]; Engevik 1995; Lillehammer 1996). Likevel er nålene og nålenes bruk i drakten forholdsvis lite kjent i norsk sammenheng. Undertegnede analyser av relieffspenner og draktutstyr tydet på at draktnåler var typisk for Rogaland, noe som ble påpekt av Blindheim allerede i 1947. Næss så Rogaland som et tyngdepunkt med hensyn til bruk av draktnåler i romertid og understreket den hyppige bruken av dem helt opp i folkevandringstidens siste fase (se nedenfor). Draktnålenes tilhørighet til Rogaland er interessant i vår sammenheng, da de vil kunne gi den planlagte drakten et lokalt særtrekk. Nålene blir i det følgende gjennomgått noe mer inngående enn spennene, og forekomsten av draktnåler i graver uten relieffspenner vil bli bedre belagt. Dessuten er spørsmålet om forholdet mellom nåler og spenner vesentlig. Erstattet de hverandre, eller fungerte de sammen i drakten? Blindheim tok dette opp og viste til Tacitus som skilte klart mellom betegnelsene *fibula* (bøylenål) og *spina* (torn, stilk, gjerne av tre eller bein). Hun knyttet dette til en sosial forskjell, hvor de mer velstående brukte spenner. Nåler kunne erstatte spenner i enklere sammenhenger (Blindheim 1947:78).

Det er ca. 56 graver i undersøkelsesmaterialet fra Rogaland med draktnåler (tabell 3-11). 23 graver er fra gravfeltet på Kvasheim (Lillehammer 1996) og blir behandlet særskilt nedenfor. Tabell 3-7 viser nålene fra Rogaland utenom Kvasheim. Her fremgår det at de kommer i bruk i romertid og finnes gjennom hele folkevandringstid. Nålene forekommer parvis og enkeltvis og en enkelt gang som par- og tredjenål. Det er problematisk å trekke vidtgående slutninger om forholdet mellom enkeltnåler og parnåler, fordi flere av disse gravene er fragmenterte.

De typer som fremtrer i materialet, er nåler med striert hode, nåler med fugleformet hode (fuglenåler) og nåler med gjennomboret, flatt hode og ring, ofte over vulst eller krage. Nålene med striert hode ser ut til å være de eldste. De forekommer i graver kombinert med spenner som kan dateres til romertid og tidlig folkevandringstid (eks. S2348 Kvalbein, Hå (plansje 7); S4115 Joa, Sola (plansje 3); B5290 Kvasheim, Hå (plansje 15)). Nåler med fugleformet hode finnes i de fleste tilfeller i kombi-

nasjon med korsformete spenner (plansje 6) og er fra folkevandringstidens tidlige og midtre del. Fuglenålene er behandlet av Asbjørn Engevik som daterer bruken av dem til hundreåret mellom 450 og 500 (Engevik 1995:39-42, vår tabell 3). Nåler med gjennomboret hode og ring forekommer i de yngste folkevandringstidsgravene sammen med sene relieffspenner og småspenner (eks. S2547 Rivjaland, Hjelmeland (plansje 13); S1624-29 Bø, Hå (plansje 5); B5994 Kvasheim, Hå (plansje 2)).

Materialet fra Kvasheim, som er behandlet av Lillehammer (Lillehammer 1996), er særlig rikt på draktnåler, med 47 eksemplarer (tabell 8-11). Systematiseringen bygger på Lillehammers kombinasjonsdiagram og katalog (Lillehammer 1996:75, 133-197, se også et utvalg av graver fra Kvasheim på våre plansjer 15-16). De fleste nålene er fra romertid og tidlig folkevandringstid. I denne perioden er det 40 eksemplarer fra 18 graver. Nålene forekommer enkeltvis i åtte tilfeller, sammen med en eller tre spenner. De forekommer parvis i seks tilfeller, sammen med to, tre og fire spenner (muligens med en spenne i et tilfelle). De forekommer som par og tredjenål i to tilfeller, sammen med enkeltspenner. Det er to graver med henholdsvis seks og åtte nåler, sammen med tre og to spenner. Draktnålene fra Kvasheim ser altså ut til å være brukt i tillegg til fullstendige spennesett, men de har også erstattet spenner, som i de to tilfellene med par og tredjenål i tillegg til en enkeltspenne. Fra folkevandringstid forekommer nåler sammen med korsformete spenner i fire tilfeller. Nåler sammen med senere spenner er funnet i et tilfelle. De forekommer både enkeltvis og parvis i denne perioden.

Forholdet mellom spenner og nåler illustreres tydelig i materialet fra Sejlflod i Danmark, et stort og nylig utgravd gravfelt ved Ålborg (Nielsen 2000). Materialet er sentralt for Rogaland med hensyn til flere forhold. Gravene er fra den senere delen av romertid og tidlig folkevandringstid. Graver med draktnåler er satt opp i en oversiktstabell som innbefatter antall spenner og perler samt forekomst av hektespenner (tabell 12). Tabellen viser at nålene forekommer oftest enkeltvis, i 21 tilfeller. De forekommer parvis i seks til ni tilfeller. Tre nåler i en grav forekommer i fire til seks tilfeller, fire i to tilfeller og i et tilfelle forekommer fem nåler i en grav. Ser vi på kombi-

nasjonen med spenner, viser materialet at antall spenner øker med antall nåler. Dette viser det forholdet som var antydnet i materialet fra Kvasheim. Nålene ble brukt i tillegg til spenner – en drakt med mange spenner har også mange nåler. Det forekommer imidlertid også graver med nåler og ingen eller en spenne, noe som tyder på at de kunne erstatte dem.

I Nord-Norge er det funn av nær 40 draktnåler fra eldre jernalder (Sjøvold 1962:169-172). Tolv av disse er fuglenåler. De kommer fra åtte funn, som fire par og fire enkle nåler (se også Engeviks behandling av disse). 25 nåler er av andre typer, en er av sølv, de resterende av bronse. De fleste er enkle og uten hode. Nåler med striert hode, som er fremtredende i Rogaland, finnes i flere tilfeller. Fra prestegjeldet Bø kommer hele fire graver med nåler i par, en av gravene har fire nåler (E 164, plansje 22) (alle med linjedekor, flere med strierte hoder), en av disse er av sølv. Thorleif Sjøvold fremhevet, med henvisning til muntlig utsagn fra Wencke Slomann, at nåler generelt i Norge forekommer enkeltvis, men at det i Sørvestnorge kan være flere nåler i en grav, som eksempel trekkes frem funn fra Kvasheim.

I Nord-Norge er nåler særlig fremtredende i graver fra romertid, der de enkle formene er vanligst. Nåler med striert hode forekommer i et godt datert funn fra denne perioden i graven fra Føre (E 138), se også Straume 1987:81, plansje 22.⁹ Mer komplekse former kommer inn i folkevandringstid: Nåler med plate, nåler med ring og i et tilfelle med korsformet hode. I tillegg kommer fuglenålene. I denne perioden finnes nålene ofte sammen med flere spenner, i to par eller parspenner og tredjespenne samt relieffspenne. Det er ofte belteringer og relieffknapper i gravene, samt en mindre samling perler (se Sjøvolds plansjer). Nord-Norge er det mest funnrrike området med hensyn til draktnåler etter Rogaland (Næss 1996 [1968]:68, 71). Sogn og Hordaland har et langt mindre antall. I materialet fra Voss opptrer nålene fra sen romertid, med den vesentlig bruken på 400-tallet.

På kontinentet blir nåler, både av den lange og av den korte typen, hovedsakelig knyttet til håret eller hodeplagg som hette, tørkle eller slør, eventuelt kombinert med pannebånd (Steuer 2002:498-505; 514-521; Martin 2002:505-514). Det åpnes imidlertid for en mer variert bruk, avhengig av tid og sted. I Skandinavia regner de med en mer variert bruk av nålene, som kan ha sittet mellom skuldre og bryst og festet et sjal eller kast, og de kan ha lukket en drakt eller kappe, som erstatning for spenner (se sammendrag hos Steuer 2002:520).

Den lange nåletypen (15 – 30 cm) fra yngre romertid og tidlig folkevandringstid blir på kontinentet gjerne funnet enkeltvis og på høyre side av den døde hode (Steuer 2002, 503). Den tjente til feste av hårnnett, hette eller tørkle. Lange nåler er ikke kjent fra Rogaland, men finnes

fra folkevandringstidsgraver i Sogn og Hordaland: B13954/14, Kvåle, Sogndal er 18,8 cm lang og av jern med profilert, forgylt hode av bronse; B6727h Løn, Voss ser ut til å ha vært nokså lik, men noe kortere og uten forgylling¹¹ (fig. 8). Begge lå i etuier av tre og har altså ikke vært båret ved begravelsen.

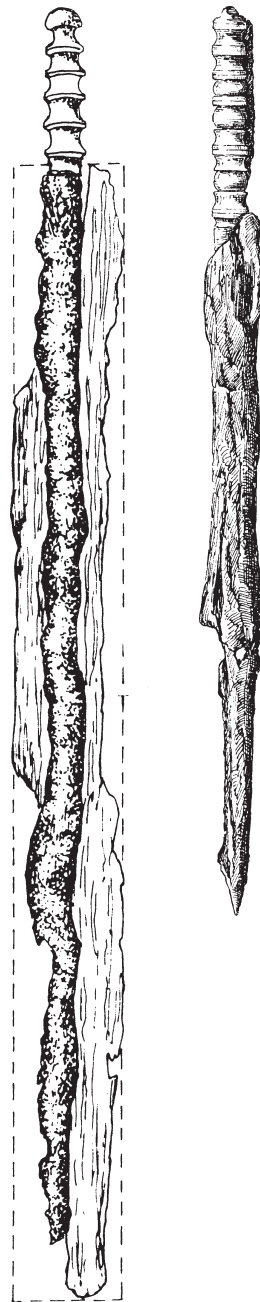


Fig. 8. Nåler av den lange typen, venstre: B13954/14, Kvåle, Sogndal k., Sogn og Fjordane med profilert, forgylt hode av bronse, tegning: E. Hoff, Bergen museum, noe forminsket; høyre: B6727h Løn, Voss k., Hordaland uten forgylling, etter tegning i tilveksten, målestokk 1:1. Begge med rester etter etui av tre.

Pins of the long type, left: B13954/14, Kvåle, Sogndal k., Sogn og Fjordane, drawing: E. Hoff, Bergen museum, scale slightly reduced; right: B6727h Løn, Voss k., Hordaland, scale 1:1, drawing from the accession list.

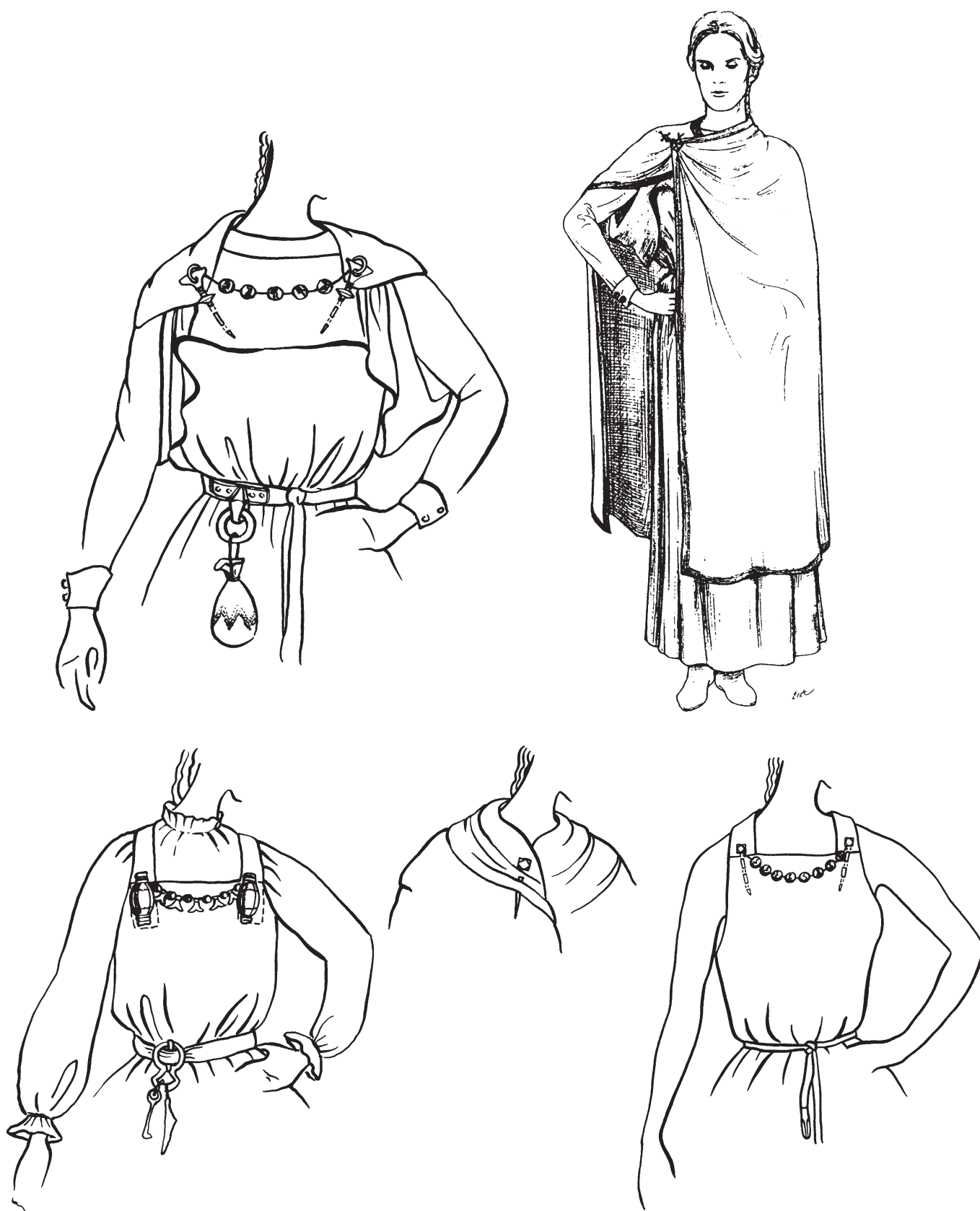


Fig. 9. Draktrekonstruksjoner med draktnåler. Etter Waller 1996: fig. 79a og 80a.
Fig. 9. Reconstructions from Waller 1996: fig. 79a and 80a.

I Sverige er draktnåler fra Mälardalen undersøkt og diskutert i sammenheng med smykkekomposisjoner og drakt (Waller 1996). Nålene forekommer enkeltvis, eller det er to eller tre i samme grav. Der det er to, er dette som regel par. Der tre nåler forekommer, kan to være like og den tredje ha et avvikende utseende (Waller 1996:132) (parnåler og tredjenål). Jutta Waller regner med at nålene har sittet høyt oppe, på eller ved skuldrene. Det ser imidlertid ut til at nåler med vulster eller mangelkantede hoder og nåler med gjennomhullet hode eller plate har hatt mer varierende bruk (Waller 1996:fig.23). Nåler med hull har ofte en bronsering hvor det har vært festet et kjede eller en snor. Disse nålene er gjennomgående lengre enn nålene uten gjennomhullet hode. Kjedet er sjelden særlig langt. Nålene og kjedet er ansett å ha en sammenholdende funksjon, i forbindelse med et sjal eller et kappeliknende plagg (Waller 1996:126-128) (fig. 9).

Nålene som blir behandlet av Waller, er funnet i branngraver, der nålenes beliggenhet ikke gir informasjon om drakten. Waller slutter i stedet fra antall nåler til forhold ved drakten, noe som må ansees som en langt mer usikker metode, men som likevel gir visse indikasjoner. Forekomst av en eller to nåler og ingen spenner eller en spenne og en nål antyder at den døde har hatt ett klesplagg (Waller 1996:132-133). Nålene har da hatt en festende funksjon, og kan dessuten ha vært perleradsholder. Tre nåler eller nål + spenner i ulike antall, antyder ytterligere ett plagg. I en grav med en nål + en spenne + to spenner, ser hun det som sannsynlig at begge de små likearmete spennene har sittet parvis på et underplagg, mens enkeltspennen, som er større, kan ha holdt sammen et sjal. Nålen, som har mangelkantet hode, kan ha hatt sin motsvarighet i ytterligere en nål eller ringspenne og ha fungert som perlerads-

holder. I en grav med en + to nåler + to spenner, der spennene er av ulik type, mener Waller at disse ikke har sittet parvis.

Materialet som er gjennomgått, har vist at draktnålenes plassering har variert, men at de hovedsakelig satt høyt oppe på drakten, ved skuldrene eller mot hodet. De ble brukt kjolen, i hodeplagg som hette, slør og tørkle eller i et plagg som sjal eller kast. Sjal og kast kan også være båret over hode, kanskje særlig i en begravelssituasjon. Ut fra beliggenheten i graven kan det være vanskelig å avgjøre om nålene har sittet i nedre del av et hodeplagg, i et sjal/kast eller i øvre del av kjolen. Det vil være riktig å være åpen for de ulike mulighetene. Parvise nåler med gjennomhullet hode og ringer har rimeligvis holdt sammen et overplagg med lenke eller snor av tekstil eller skinn. Kjeder av bronse eller sølv er funnet i flere sammenhenger (tabell 4, 7-9). Snorer av organisk materiale som tekstil eller skinn er sjelden bevart, og kan ha vært i bruk uten at vi finner spor etter dem. I graven fra Eike-land i Time (S9181) er det funnet to draktnåler (plansje 11). De ligger ovenfor og nedenfor den ene av parsPennene og danner en vertikal linje med denne. Beliggenheten kan være en indikasjon på at nålene har sittet i et hodesvøp. Den øvre nålen kan ha festet svøpet ved halsen, og nålen nedenfor kan ha festet det ved eller like nedenfor brystet. Fra flere graver, der tekstiler er bevart, vet vi at den døde ble svøpt i ulltepper og skinn (se eksempel Shetelig 1912:fig. 345). Som en del av svøpet kan man ha lagt et plagg om den dodes hode og festet det med nåler. Dette kan også tenkes ved den ovenfor nevnte graven fra Stallemo i Vest-Agder. Her inngår to nåler av bronse i draktutstyret i tillegg til to sett med parsPennener. Nålene lå ved den dodes hals.

Hektespenner

Hekter og hektespenner er diskutert av flere forskere (Dedekam 1925; Blindheim 1947; Næss 1996 [1968]; Hines 1993). Innledningsvis er det redegjort for de ulike typene. Tabell 13 viser den totale forekomsten av hektespenner fra Rogaland, basert på John Hines katalog (Hines 1993:109-126). Fylket har den største forekomsten i Norge. Form A forekommer i 20 tilfeller. Vestfold som har flest av denne typen etter Rogaland, har ti forekomster, deretter følger Hordaland med syv forekomster. Hines type B forekommer i 33 tilfeller. Her ligger Hordaland nærmest med 27 forekomster, de andre fylkene har langt færre. Hines type C er en sjelden type i Norge og forekommer som nevnt med ett eksemplar fra Rogaland (S7577 fra Melberg i Strand) (plansje 10).

Allerede Blindheim understreket mengden av hektespenner fra Rogaland og så området som sentralt i utviklingen av denne spenneformen (Blindheim 1947:86-88). I Rogaland er det dessuten funn av hektespenner som hun mener representerer en prototype med dateringer tilbake til 300-tallet. Dette er hektespennene fra Øvstebø, Vindafjord (S2258) (fig. 10) og Jødestad, Sandnes (S2234) (plansje 9). Knappene i disse hektespennene er festet på flere mindre plater og ikke på en langstrakt plate som ved de senere formene. Spennen fra Vindafjord har pressblikknapper, en typisk eldre dekorform.

Blindheim mente at den vanligste plasseringen av hektespenner har vært i draktens ermer. De har sittet ved håndleddet eller noe lenger oppe ved albuen (Blindheim 1947:86-88). En slik plassering er godt dokumentert i mannsgraven fra Enebø, Gloppen i Nordfjord (Shetelig 1912:fig. 255, vår fig. 11; se også eksempler i Nockert 1991). I drakten fra Enebø sitter hektespenner i et brikkevevd bånd, som ofte er brukt i armlinningen i finere drakter (se Nockert 1991). Mange hektespenner har ennå rester etter slike bånd, og allerede Dedekam så en nær sammenheng mellom hektespenner og brikkevevd bånd (Dedekam 1925:49). Blindheim understreket imidlertid at flere hektespenner er funnet med andre typer tekstiler (Blindheim 1947:48). Hun skrev videre at selv om hektespenner i ermene var vanlig, var ikke dette den eneste plasseringen. De ble også brukt i kjolens åpning ved halsen (halslinningen) (Blindheim 1947:84-86).

Hines skriver at hekter av form A oftest er dokumen-

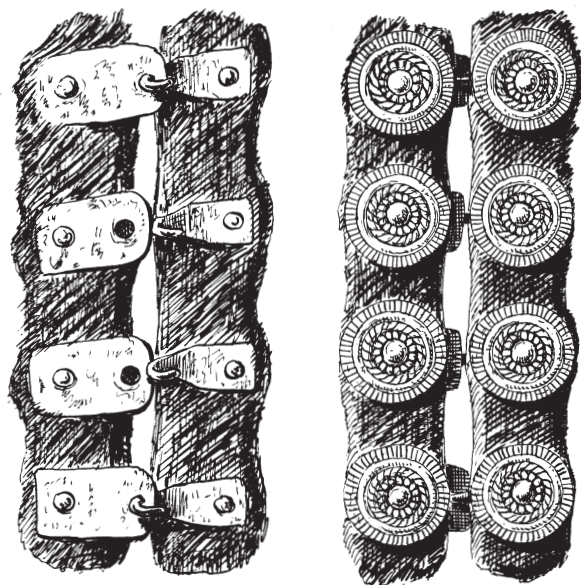


Fig. 10. Tidlig type hektespenne (form B) fra Øvstebø, Vindafjord k. (S2258), tegning: T. Helliesen, AmS.

Fig. 10. Early type of clasp (class B) from Øvstebø, Vindafjord k. (S2258), drawing: T. Helliesen, AmS.



Fig. 11. Armlinning med hektespenne (form B) med relieffknapper av forgylt sølv fra mannsgraven fra Enebø i Nordfjord, Sogn og Fjordane (B4590). Etter Shetelig 1912: fig. 255.

Fig. 11. Clasp (class B) from a male burial (Enebø in Nordfjord, Sogn og Fjordane, B4590). From Shetelig 1912: fig. 255.

tert i posisjoner som vil tilsi en plassering i ermene ved håndleddet (Hines 1993:76-82). Han utelukker heller ikke at de kunne lukke en splitt nedenfor halsen eller et sjal/kast. Hektespenner av form B har generelt sett hatt et videre bruksområde og kan, der de er funnet enkeltvis, tenkes å ha hatt som funksjon å samle kjolen eller et overplagg som en kappe eller et sjal (Hines 1993:79). Likevel mener han at de i kvinnedrakten, på samme måte som A-formen, var vanligst i ermet. I det engelske materialet forekommer spennetyper sjelden i andre posisjoner og betegnes da også *wrist-clasps* (se også Blindheim 1947:49). Flere har ment at spenner som ikke er funnet i par og som ligger ved den døde livlinje (for eksempel Holum og Eikeland nedenfor), kan ha sittet i og lukket et belte (Møllerop 1961; Kristoffersen 2000). Dette kan ha vært laget av et brikkevevd bånd (se avsnittet om belteringer). Man vet lite om plasseringen av hektespenner av form C. Hines antar at de fortrinnsvis har sittet ved håndleddet. Det er sikkert riktig, men beliggenheten til denne spennetyper i graver med relieffspenner (Kvåle (B13954) og Ommundrød (C29300) (Kristoffersen 2000:376, 386; Høigård Hofset 1998:96-100), viser at plasseringen i drakten kan ha variert. I graven fra Ommundrød ser et av parene ut til å ha sittet i halslinningen. To andre par er i en rekonstruksjon av drakten plassert i lukningen av et tekstilbelte (Høigård Hofset 1998:fig 4; vår fig. 2). Hines legger ikke vekt på gravene fra Kvåle og Ommundrød, da han mener at funnomstendighetene er uklare. Selv om her kan være kompliserende forhold, er likevel hektenes beliggenhet i graven fra Ommundrød nokså entydig.

Næss anser at hektespenner av form B (hun benevner dem platehektespenner) har vært vanligere i drakten enn det materialet umiddelbart gir uttrykk for (Næss 1996 [1968]:61). Hun tar opp et vesentlig forhold idet hun påpeker at beliggenheten i brystregionen til den døde ikke nødvendigvis betyr at hektespennene har vært festet i halsplitt. Det kan også bety at armene er lagt over brystet på den døde.

Materialet fra graver med relieffspenner, de såkalte idealgravene, antyder følgende bruk av hektespenner på Sør- og Sørvestlandet (Kristoffersen 2000): Hektespenner av form A og C kunne i den tidlige delen av folkevandrings-tid sitte ved halsen, sannsynligvis i en halssplitt. De kan i

denne posisjonen også tenkes å ha lukket et sjal. I den tidlige delen av perioden er ikke hektespenner i noen graver med relieffspenner entydig knyttet til ermene, det er heller ikke nok knapper til to hektespenner. Argumentasjon på negativt grunnlag er imidlertid problematisk, da flere graver er fragmenterte og mangler tilstrekkelig dokumentasjon. Fra den senere delen av perioden er det flere fullstendige og godt dokumenterte graver. Da er hektespenner av form B blitt enerådende. De forekommer ofte parvis og har, vurdert ut fra beliggenhet, sittet i ermene. Der de forekommer enkeltvis, kan de ha lukket et belte. Dette kan være tilfelle ved den omtalte graven fra Eikeland, Time i Rogaland (S9181), fra den seneste delen av folkevandrings-tid, der hektespennens beliggenhet er dokumentert ved plantegning (plansje 11). Den ligger nedenfor spennene, like over beltestedet. Like ved, og noe lavere, lå en beltering av bronse (uten nøkler). Fra den omtrent samtidige manssgraven fra Vestly, også Time i Rogaland (S8635), foreligger på samme måte en enkelt hektespenne i denne posisjonen (Møllerop 1961:6-9, 13). Spennen satt i et brikkevevd bånd som Møllerop har tolket som rest av et belte. Selvfølgelig er det en mulighet for at det opprinnelig har vært to hektespenner i disse gravene, men det er ellers ikke forhold som tyder på at de er fragmenterte.

Der hektespenner er funnet med tekstiler, ser dette fortrinnsvis ut til å være ull, og ofte, som nevnt, brikkevevde bånd. Slike bånd, hvor det også kan være innvevd hestehår (Nockert 1991), kan ha sittet flere steder på drakten; i halslinningen, i et belte eller i armlinningene, i mann-drakten også i buksebena. Dersom de har sittet i ermene, dreier det seg om et langermet plagg, som en bluse eller en underkjole. Hektespennene forsvinner ved overgangen til merovingertid. Kanskje er dette et uttrykk for at underkjolen av lin, som blir vanlig i vikingtid, kommer inn i gravene. Til denne hører ikke hektespenner.

Gjennomgangen har vist at hektespenner forekommer i forholdsvis mange graver i Rogaland. De ser ut til å være en fast del av drakten i de godt utstyrte gravene og kan være festet i ermer, halssplitt, direkte i kjolen eller i et belte. De sene hektespennene finnes ofte parvis og har sittet i ermene.

Beltinger

Det er nevnt innledningsvis at beltinger har vært lite diskutert i det norske materialet, selv om de er tatt opp i enkelte sammenhenger (Fett 1938b; Sjøvold 1962; Næss 1996 [1968]). Per Fett diskuterte gjenstandstypen i den andre av to artikler om belter fra 1938, der han gjennomgikk hovedtypene fra romertid og folkevandringstid (Fett 1938b:18-21). Sjøvold tok de opp i forbindelse med det nordnorske materialet, der de opptrer forholdsvis hyppig (Sjøvold 1962:164-166). Han skilte ut to typer: *ring-spenner*, som betegner runde ringer uten utvidelse av noe slag og *nøkkelringer*, som er ringer med tungeformet utvidelse. Han fant begge typene representert i materialet fra romertid av. I 1968 diskuterte Næss beltingene med utgangspunkt i gravmaterialet fra Voss og ga en definisjon av gjenstandstypen (Næss 1996 [1968]:63-64):

«Grunnformen er en åpen ring med rundt, trekantet eller flatt tverrsnitt på ringen. Noen av ringene har en mer elaborert form, med en ornamental utsmykning av selve ringen i form av dyr og deler av dyr, innpunset dekor og lignende. Ringspenner kan ha løs, ombøyd torn, som i noen tilfeller ligger i et smalere, utsparet leie i ringen. I de tilfeller ringen er flat, kan det være utsparet et hull til tornen i selve ringen.»

Ulike eksempler på beltinger kan sees i Næss 1996 [1968]:pl. 23, 44; i Kristoffersen 2000:pl. 6, 7, 12, 24-26, 29, 30-36 og våre plansjer 1, 4, 5, 10, 11, 14-18 samt fig. 12. Det kan legges til definisjonen at det langs ytterkanten på flere ringer med rundt tverrsnitt løper en forsenkning. Beltingene er fortrinnsvis av bronse, men sølv forekommer. De kan i visse sammenhenger være forgylt. I Vest-Agder, hvor beltingene ofte er fint utformet, finnes forgylte ringer i funnene fra Ågedal, Audnedal (B3410) og Lunde, Farsund (B3543), begge med relieffspenner. Beltingen fra Lunde er av sølv.

Næss skriver at særlig på Vestlandet er beltingene forsynt med løse ringer og øskener til oppheng av nøkler og andre mindre gjenstander (eks. Kristoffersen 2000:pl. 6 (type R163, originalen), 24, 26, 29, 30, 33, 35). De kan dessuten ha ombøyde eller faststøpte plater med spor etter nagler, og her kan sitte rester av lær (sannsynligvis hemper). Det kan videre forekomme en faststøpt, åpen trekantet ramme (eks. B3410 Ågedal, Audnedal, i Kristoffersen 2000:pl. 7) eller flere mindre faststøpte ringer

(som på S2451 Nord-Braut, Klepp, Rogaland (vår plansje 14) og B9688 Nornes, Sogndal, Sogn og Fjordane, i Kristoffersen 2000:pl. 34)¹¹ (se også typeeksemplaret hos Rygh: R321).

På Vestlandet har beltingene vært i bruk fra yngre romertid og ut hele folkevandringstid (Næss 1996 [1968]:63-64). Fra romertid forekommer ringer med ombøyd plate eller bånd og ringer med faststøpte utvidelser. Beltering med ombøyd plate er funnet i en grav fra Mæle på Osterøy i Hordaland (Bjørn 1923:fig. 5; Straume 1987:92-93, pl. 51), og beltering med flere mindre, ombøyde plater eller bånd (en bred og tre smalere) er fun-

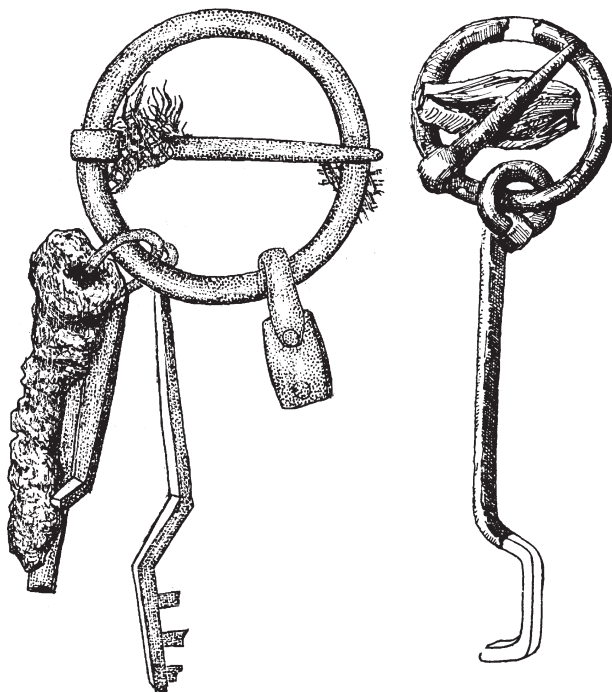


Fig. 12. Beltinger med nøkler. Venstre: Holum, Leikanger k. i Sogn og Fjordane (B8045) av bronse med rest av tekstil, tegning: E. Hoff, Bergen museum; høyre: Hove, Vik k. i Sogn og Fjordane (B6691) av jern med skinnrest, etter tilvekstfortegnelsen. Gjenstandene er henholdsvis ca. 14 og 13 cm.

Fig. 12. Belt rings. Left: Holum, Leikanger k. i Sogn og Fjordane (B8045), bronze with fragments of textile, drawing: E. Hoff, Bergen museum; right: Hove, Vik k. i Sogn og Fjordane (B6691), iron with fragment of leather, from the accession list. The size of the objects: length 14 and 13 cm.

net en grav fra Vinje i Stordalen, Møre og Romsdal (B5856). Begge gravene er fra yngre romertid. Typen er også representert i det store romertidsfunnet fra Kjørstad, Fron i Oppland (C4159-78) (type R322, originalen) der beltingen har fem ombøyde, profilerte bånd (øskener). Belting med faststøpt plate finnes i graven fra Åk, Grytten i Romsdal (C5870-85) fra samme periode. Slike ringer forekommer opp i folkevandringstid, i kombinasjon med korsformete spenner, som på Kvasseheim (B5368, vår plansje 16). Utover i folkevandringstid blir beltinger med faststøpte småringer og beltinger med løst hengende ringer vanlige. Sistnevnte type forekommer hyppig mot slutten av perioden.

Oversikten i tabell 14 viser 18 forekomster av beltinger fra Rogaland, hvorav tre er usikre. I tillegg kommer flere eksemplarer fra Kvasseheim. Materialet er ikke i sin helhet gjennomgått i magasinet. Antallet er derfor usikkert, men det skulle likevel være klart at beltinger har vært i bruk i Rogaland. De enkle ringene med løse småringer er her den vanligste typen, mens beltinger med faststøpte ringer er sjeldne.

Beltingene finnes overveiende i kvinnegraver (Fett 1938b). Ifølge Næss stemmer dette inntrykket med materialet fra Voss (Næss 1996 [1968]:64), og det er i overensstemmelse med det inntrykket gravene med relieffspenner gir (Kristoffersen 2000). Belter av lær med ulike typer remspenner ser derimot ut til å være typisk mannsutstyr, selv om det også forekommer i kvinnegraver, som for eksempel på Kvasseheim (Lillehammer 1996:76) (se også nedenfor om beltingen fra Hove). Beltingene ligger alltid plassert ved livlinjen og beltestedet til den døde (Kristoffersen 2000, plantegninger i appendiks og vår fig. 4). Det har vært diskutert hvorvidt de har lukket et belte, eller om de har vært festet som en spenne direkte i kjolen (Fett 1938b; Blindheim 1947; Næss 1996 [1968]:64). Som Næss skriver, har de neppe vært festet i et belte som en remspenne i et lærbelte, med tornen vannrett. Det går i hvert fall ikke der hvor tornens loddrette stilling er bestemt av faststøpte ringer, rammer eller plater. Likevel kan ringen ha vært festet i et belte, uten å lukke det, med tornen i loddrett posisjon (se også Wallers forslag på vår fig. 9). I beltingen fra den omtalte graven fra Holum i Sogn (B8045) er det rester av tekstil (fig. 12). Det er samme type tekstil som sitter i hektespennen som lå ved den dødes livlinje. Tekstilrestene er ikke fra et brikkevevd bånd.

Dette kan bety at beltingen og hektespennen her har vært festet i kjolen (se også Næss 1996 [1968]:64), eller at de begge har sittet i et belte av tekstil som ikke har vært et brikkevevd bånd (se også Bøe 1931). I så fall ville hektespennen ha lukket beltet, mens beltingen var festet i eller tredd på beltet. I en grav fra Hove, Vik i Sogn, er det funnet en belting med nøkkel, begge av jern (B6691) (Shetelig 1917:fig 17, vår fig. 12). Figuren viser at det satt en lærrest fastrustet til ringen. Låret stammer ifølge Shetelig fra et belte (Shetelig 1917:14-22). Dette viser at ringene også kan ha vært båret i belter av lær. Denne beltingen hadde ingen faststøpte utvidelser, og tornen kan ha sittet både loddrett og vannrett.

I forbindelse med husfrueprosjektet, som er omtalt innledningsvis, har jeg prøvd ut belting i et knyttet belte av brikkevevd bånd over en peploskjole. Ringen var tredd på beltet slik at det lå over tornen og presset den ned i det utsparte partiet i ringen. Det fungerte godt ut fra ringens konstruksjon og i forhold til kjolen. Jeg brukte kopi av en belting av den enkle typen med løse ringer fra sen folkevandringstid, med tre nøkler. Bæremåten er ikke praktisk med hensyn til bruk av nøklene, men det har nødvendigvis ikke vært avgjørende (se Kristoffersen 2000:133).

Uansett hvordan de ble båret, har beltingene vært brukt til å henge småsaker i: nålehus, pinsetter og øreskjeer i romertid, nøkler og kniver i folkevandringstid (Fett 1938b:18-21). I den eldre delen av folkevandringstid var nøklene av jern, mens det i den yngre delen av perioden var vanligere med bronsenøkler. Jernnøkler forekommer gjerne enkeltvis, mens bronsenøkler kan opptre i knipper med opp til fire nøkler (se Kristoffersen 2000:pl. 6, 29, 30, 33, 35). I Rogaland ser bronsenøkler ut til å være mindre vanlig, og de forekommer aldri som knipper.

I svensk materiale betegner *beltinger* ringer som er nitet gjennom et beslag til et lærbelte (eks. Waller 1996), tilsvarende den norske betegnelsen *ringbeslag* (Fett 1938a). Disse har fungert som beltingene til oppheng av små redskaper slik det også fremgår av praktbeltene fra mannsgraver (se også rekonstruksjonen av beltet fra Høgom (eks. Waller 1996:130). Det kan være redskaper som ildjern, pinsetter, kniver, kam og skinnpung. *Ringsøljer* er den svenske betegnelsen som dekker våre beltinger og ringspenner. I Sverige brukes også betegnelsen *redskapsspenne* (Waller 1996:131; se også Lamm 1973:20-21; Rundqvist 2003:47).

Plateringer, perler og gullbrakteater

Plateringer er par med flate ringe av sølv eller bronse (eks. plansje 11). De representerer en sjelden gjenstandsgruppe og har hatt ulike betegnelser: *smykkeringer* (Bøe 1931, *plateringer* (Myhre 1966; Kristoffersen 2000). De finnes i kvinnegraver og helst i periodens yngste graver. Bøe tok opp gjenstandsgruppen i forbindelse med det ovenfor omtalte gravfunnet fra Holum, der det ble funnet et par av slike ringe. Ringene fra Holum er unike ved at de har en frise av forgylt dyreornamentikk langs kanten (se tegning i Kristoffersen 2000:pl. 33). Da Bøe skrev artikkelen, var det kjent plateringer fra syv graver i Sogn og Fjordane, Hordaland og Rogaland (Bøe 1931:14-15). Funnene fra Rogaland er S3666 Fotland, Egersund og S1930 Næsheim, Hå. Etter den tid er det funnet plateringer i graven fra Eikeland (S9181).

Bøe diskuterte også plateringenenes funksjon i drakten (Bøe 1931:16). Der det er kjent, er ringene funnet på brystet til den døde. De ligger ofte kongruent over hverandre. Han henviser til en muntlig uttalelse fra Shetelig om at ringene av metall kanskje har representert praktgaver av ringe som ellers har vært av bein, tre eller lær. Bøe sluttet seg ikke til dette, da slike gjenstander ikke var kjent i materialet. Han valgte heller å se dem i sammenheng med lignende smykker fra England. Disse har imidlertid festenaaler, noe plateringene aldri har. Ringene fra Holum og et par ringe fra Sandal, Jølster i Sogn og Fjordane (B6656) (fig. 13), som også er av sølv, er funnet omgitt av tekstil. De lå i begge tilfeller under relieffspennen. Bøe sluttet ut fra dette at de hadde sittet i et plagg som ble båret under det plagget der relieffspennen var festet. Dette har rimeligvis vært en overkjole (peplosen) dersom relieffspennen var festet i kappen og en underkjole/bluse dersom relieffspennen var festet i pepluskjolen.

Figur 13 viser at det gjennom ringene fra Sandal løp en snor. I en ring fra Lunde på Lista (B4286) lå rester av en skinnhempe. Snoren og hempen kan ha holdt sammen ringene, dersom de var sydd fast på hver side av en splitt. En slik funksjon kan også forklare en slitasje i ringenes indre kant som er påvist i tre tilfeller (Bøe 1931:18).

Slitasjesporene er ifølge Bøe så dype at de ikke kan ha fremkommet kun ved at ringene har hengt fritt, men må skyldes større belastning. Sydd fast til en splitt ville ringene også kunne fungere enkeltvis i tillegg til en hempe av

lær eller tekstil. Det er understreket i Bøes artikkel at dette er et forslag, og at en vet lite om plasseringen av og funksjonen til slike ringe.

Ringene fra Eikeland har lik form som ringene fra Nordhus på Halsnøy i Hordaland (B4096), men de er noe mindre. Begge parene er av sølv. I graven fra Eikeland lå de kongruent over hverandre. De lå mellom relieffspennen og belteringen (plansje 11) og kan også her ha ligget på brystet til den døde.

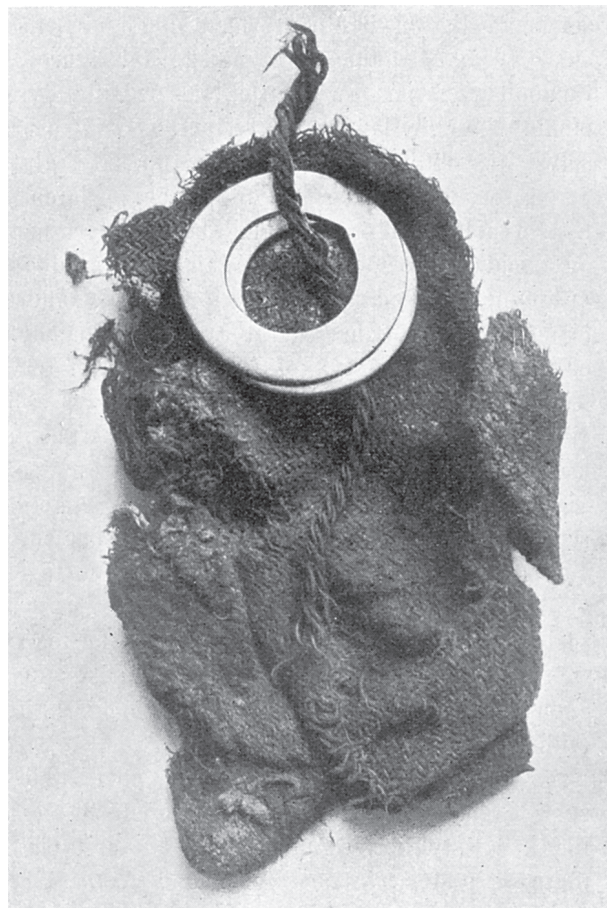


Fig. 13. Plateringer av sølv med snor på tekstil fra den rike kvinnegraven fra Sandal i Jølster, Sogn og Fjordane (B6656), etter tilvekstfortegnelsen.

Fig. 13. Silver rings and fragment of garment from female burial (Sandal in Jølster, Sogn og Fjordane, B6656), from the accession list.

Perler finnes i kvinnegraver i større mengder fortrinnsvis i romertid (eks. Sjøvold 1962:176; Næss 1996 [1968]:59-60). Mengden avtar utover i folkevandringstid. Dette er tydelig i materialet fra Rogaland. I gravene fra Kvasheim er det flere store perleoppsetninger fra yngre romertid (tabell 8-9, eks. plansje 15). Forholdsvis store perleoppsetninger (45, 50, 70, 135 perler) er funnet i graver med nåler, mens de største antallene perler (215, 260 og 284) er fra graver uten nåler. Fra folkevandringstid, kombinert med korsformete spenner, finnes det i S9612 fra Hovland, Egersund en perleoppsetning med 96 perler (tabell 14). De senere folkevandringstidsspennene er aldri kombinert med større perleoppsetninger. Et mindre antall perler forekommer i gravene ut gjennom hele perioden. I gravene fra Eikeland og Nord-Braut var det åtte perler, og i graven fra Rivjaland var to perler bevart.

Rogaland er rikt på gullfunn, og er også det fylket med flest funn av gullbrakteater, hvorav mange ser ut til å være produsert lokalt. Gullbrakteater er vanligvis funnet i nedlegninger som kan tolkes som offer eller depot. Fra Rogaland foreligger imidlertid flere gullbrakteater fra graver¹². De fleste er funnet med kvinneutstyr, som i de velutstyrte gravene fra Kvasheim (B5994), Hauge (B4000), Garpestad (B1781-84, B1877) og Rivjaland (S2547). Gravene inneholder også relieffspenner. I graven fra Hauge var det to gullbrakteater (Kristoffersen 2000:108-110). Disse skal ha blitt funnet like ved den store relieffspennen. En slik beliggenhet forekommer i flere graver, og det ligger ofte en mindre samling perler sammen med brakteatene. Brakteatene kan ha vært båret i en snor av tekstil eller lær rundt halsen, sammen med perlene.

Bruk av draktutstyr – og veien frem mot en drakt

Prosjektet skal, som det ble redegjort for innledningsvis, ende opp i en draktkonstruksjon basert på tekstilfragmenter og smykkeutstyr fra Rogaland. I materialet som er gjennomgått, ville flere av de ulike spennetyperne egne seg i en slik sammenheng. En rekke av de forhold vi har sett som vesentlige ved draktkonstruksjonen, har vi funnet i to av gravene: Rivjaland i Hjelmeland (S2547) og Nord-Braut i Klepp (S2451) (plansje 13-14). Draktutstyret i de to gravene har entydige fellestrekk og fremstår som idealgraver med fulle spennesett, men tilhører likevel ikke de rikeste gravene. Det er mulig at de representerer en viss sosial variasjon. Funnet fra Rivjaland inneholder en gullbrakteat, og gjenstandene har jevnt over høyere kvalitet. Knappene i hektespennene er store, fint dekorerte og av sølv, mens knappene fra Nord-Braut er langt enklere og av bronse. De to funnene inneholder gjenstander som gir draktkonstruksjonen et visst lokalt særpreget. De har begge par av nåler, småspennenes utforming er særpreget, og relieffspennen fra Nord-Braut er en lokal form (Kristoffersen 2000:157-162, basert på Nissen Meyers klassifisering (1935)). Vi har også sett at det er typisk for fylket med gullbrakteat som en del av draktutstyret. Gravene fra Rivjaland og Nord-Braut er fra den seneste fasen av folkevandringstid, ved midten eller noe senere på 500-tallet (Kristoffersen 1999; 2000). Det er ikke tilfeldig at slike sene graver viser lokale særtrekk. Det er nettopp i den sene fasen av folkevandringstid at lokale tradisjoner utkrystalliserer seg og kommer til uttrykk. Det er et generelt trekk som også kan registreres i dyreornamentikk og spennformete leirkar, og det er sannsynlig at det er denne utviklingen vi ser i drakttradisjonen. Gjennom draktutstyret fra Rivjaland og Nord-Braut vil drakten videre kunne relateres til en større del av fylket. Rivjaland ligger i Ryfylke og Nord-Braut på Jæren. Samtidigheten og fellestrekkene i utstyrsettene fra disse gravene gjør at de kan brukes alternativt eller de kan kombineres. De kan også suppleres eller varieres med spenner fra andre, samtidige graver.

Forslaget til plassering av de ulike spennene i den konstruerte drakten vil bygge på hjemlig materiale som er gjennomgått ovenfor samt generelle trekk i draktutviklingen i Skandinavia. I Danmark er det foretatt en rekke analyser av tekstiler, draktutstyr og draktutvikling.

Vår fig. 5 gjengir et forslag til draktutviklingen her i syv faser som dekker tidsrommet fra ca. 250 til 750 e.Kr. (fase a - f) (Jørgensen & Nørgård Jørgensen 1997:fig. 46; Jørgensen 1994:fig. 126). Dersom vi relaterer draktutstyret fra Nord-Braut og Rivjaland til denne utviklingen, vil det bli liggende mellom fase c og d. Fase c er datert til ca. 425 e.Kr. (tidlig folkevandringstid) og er representert ved materiale fra Sejlflod (grav D1). Fase d er datert til ca. 600 e.Kr. og er basert på grav 20 fra Nørre Sandegård Vest. I utviklingen fra fase c til d, som innbefatter overgangen fra eldre til yngre jernalder, er parspennene flyttet fra skuldrene til brystet, noe som representerer en endring i drakten som blir sett som markant. Ifølge Nørgård Jørgensen og Jørgensen skjer dette i første halvdel av 500-tallet. Selkjolen kommer i bruk, og stofftypene endres (Mannering i Nørgård Jørgensen og Jørgensen 1997). Draktutstyret fra Nord-Braut og Rivjaland blir liggende midt i denne overgangsperioden. Da graven inneholder relieffspenner og hektespenner samt spennformete leirkar som er typiske gjenstander for folkevandringstid, er det rimeligst å se utstyret i sammenheng med eldre jernalders drakttyper (fase c i den danske utviklingen). Det vil likevel være interessant å prøve ut bruk av småspennene i lavere posisjon som et ledd i eksperimenteringen med draktutstyret. En overgangsform av kjolen som på Wallers rekonstruksjonstegning på vår figur 9 kan være aktuell. En slik utprøving er mulig da drakten skal formidles gjennom bruk og ikke utstilling, noe som åpner for variasjon i valg, kombinasjon og plassering av draktutstyr. Dette vil kunne gi erfaring som kan bidra til ny kunnskap om hvordan draktutstyret fungerer i praksis. Kunnskapen vil kunne komme til nytte ved vår draktkonstruksjon og i vår formidling, og den vil også kunne bidra til økt forståelse omkring drakt og draktutstyr generelt.

Sammenfattende gjennomgang av muligheter for valg av draktutstyr

Gjennomgangen har gitt grunnlag for følgende valg av de enkelte spennetyperne:

Relieffspenne

Relieffspennen brukes som kappespenne, men kan også

plasseres i halslinningen på en kjole eller en bluse. Relieffspennene fra Nord-Braut og Rivjaland er små og vil kunne festes i begge plagg. Det er et mål å vise kvalitet i draktutstyret, og de forholdsvis enkle relieffspennene fra disse funnene bør kunne varieres med en større spenne av høyere kvalitet. Her vil den samtidige relieffspennen fra Syre på Karmøy (S9269) være et alternativ. Denne fungerer best som kappespenne. For å få frem bredere sosial variasjon, kan det brukes en enklere relieffspenne uten forgylning eller en av de store korsformede spennene. Sistnevnte ville også gi drakten et lokalt tilsnitt. De korsformede spennene åpner for variasjon med noe eldre draktutstyr.

Småspenner

Vi har sett at småspennene forekommer enkeltvis, i et eller flere par med og uten tredjespenne, og det forekommer like og ulike spenner i parene. Likevel forekommer settet med parspenner og tredjespenne i mange graver, og gravene med relieffspenner viser at dette settet har vært idealet gjennom en lang periode. Vi har også sett hvordan to ulike spenner i en grav kan være uttrykk for et slikt ideal. Settene med parspenner og tredjespenne fra Rivjaland eller Nord-Braut er ovenfor foreslått til drakten, parspennene som feste i overkjolen ved skuldrene eller noe lavere. Tredjespennen kan festes på kjolen i brysthøyde eller i et sjal/kast. Kronologisk variasjon kan oppnås gjennom bruk av de noe eldre korsformede spennene. Det bør på sikt også utarbeides et enklere utstyr, for eksempel basert på kombinasjon av beinnåler og metallspenner. Beinnålene kan plasseres som par, mens metallspennene kan inneha de sentrale posisjonene som tredjespenne og kappespenne. To ulike korsformede spenner kan inngå i disse posisjonene.

Nåler

Det kan se ut som om nålene har hatt en mindre regelmessig plassering i drakten enn spennene, og vært festet etter behov. Ofte har de sittet i et hodeplagg eller i et sjal, og en slik funksjon ville fungere godt i drakten. Sjalet kan bæres i stedet for eller i tillegg til kappen. Nålene fra Rivjaland har en fin utforming og bør velges. Nåler kan, som nevnt, også utprøves som erstatning for spenner i enklere utstyr.

Hektespenner

I gravene fra Nord-Braut og Rivjaland er det funnet to par hektespenner, og det er naturlig å feste disse i underkjolens/blusens ermer, en plassering som ser ut til å være vanlig, særlig i denne sene fasen. Hektespennene fra Nord-Braut er små og enkle, mens de fra Rivjaland har store, forgylte sølvknapper med ornamentikk. Som alternativer kan de vise sosial variasjon. Det vil også være aktuelt å variere med sølvhefter av type A dersom

korsformede spenner skal brukes. Det er imidlertid noe mer komplisert å variere med hektespenner enn ved andre spenner, da hektespennene er permanent festet i tøyet. En mulighet ville være å bruke flere underkjoler/bluser med ulike hektespenner.

Bruk av belte og beltering

Vi vet lite sikkert om bruk av belte ved kvinnedrakten. Belteringene er imidlertid vanlige og flere alternativer kan utprøves. Belteringen kan festes i drakten eller i et belte, fortrinnsvis av tekstil. Dette kan være brikkeevde bånd som kan varieres i mønster, farger og kvalitet. Ulike måter å feste beltet kan utprøves: det kan knyttes, tres tilbake gjennom belteringen eller festes ved en hektespenne. Bruk av et slikt belte gir mulighet til å få frem kvaliteten i folkevandringstidens tekstilproduksjon, som kommer særlig godt til uttrykk i brikkeevde bånd.

Takk

Jenny-Rita Næss har vært redaktør og kommentert manuskriptet. Åsa Dahlin Hauken har vært behjelpelig med spørsmål om funnene. Grete Lillehammer har bidratt med diskusjon og hjelp med Kvasheimmaterialet. Tove Solheim Andersen og Åge Pedersen har nedlagt et stort arbeid, særlig med plansjene.

Fotnoter

¹ Typebetegnelser merket med R viser til typeverket Rygh 1885.

² På kontinentet blir nåler av denne typen i kvinnebegravelser hovedsakelig knyttet til håret eller hodeplagg som hette, tørkle eller slør, eventuelt kombinert med pannebånd. I Skandinavia er nåletypen også knyttet til drakten, til feste av sjal eller kast eller til kjolen (Steuer 2002:498-505; 514-521; Martin 2002, 505-514) (se avsnitt om draktnålenes funksjon).

³ Synåler har ofte en lett svinget form.

⁴ Relieffspennens beliggenhet er dokumentert ved tegning fra åtte graver fra Sør- og Vestnorge, og det foreligger opplysninger om dette fra syv graver.

⁵ Rivjaland var i avhandlingen ikke med i primærmaterialet på grunn av muligheten for flere individer. Den blir tatt med her da den har et representativt draktutstyr som er typisk for ett individ.

⁶ Det foreligger en undersøkelse av bruksspor på spenner fra eldre romertid (referert i Richthofen 1994:509-511), hvor det forekommer slitasje på bøylene på kappespenner, også på kappespenner i mansdrakten. Dette forklarer Richthofen ved at spennene også ble brukt på annen måte. (se også note 7)

⁷ I undersøkelsen av bruksspor på spenner fra eldre romertid (referert i Richthofen 1994:509-511) er det flere forhold som er aktuelle for forståelsen av spennene og deres funksjon i jernalderen generelt. Richthofen påviser hard belastning av spennene fra festefunksjonen i drakten. Dette sees ved deformasjon av spiralen eller nålen. Bøylene er også i en rekke tilfeller slitt (slitasje på ornamentikk, rundede kanter, uttynning) noe som skyldes gnisninger mot et annet stoff, en kappe eller kast som ble båret utenpå kjolen. Parspenner er dessuten ofte speilsymmetrisk slitt på hver sin side av bøylene, noe som trolig tyder på at de var festet i drakten da den ble tatt av og på, de ble sjelden tatt av og sjelden byttet. I mange graver med en spenne er denne slitt på samme side av bøylene, noe som kan vise til en kvinnedrakt med spenne på den ene skulderen. Spenner fra barnegraver og unge individer er ikke eller bare svakt slitt, hos eldre individer er de sterkere slitt.

⁸ Dette kan også regnes som en overgangsfase.

⁹ Fra Mæle på Osterøy i Hordaland foreligger en nål med striert hode i en sikkert datert grav fra romertid (Bjørn 1923:9).

¹⁰ Nålen fra Løn er i dag fragmentert, men er tegnet i tilveksten.

¹¹ Belteringer av denne typen forekommer hyppigere i Hordaland og Sogn og Fjordane, for eksempel i funn som B434-438 Leikanger kirke, Leikanger, Sogn og Fjordane; B441 Rongve, Osterøy, Hordaland; B1563 Hove, Vik, Sogn og Fjordane.

¹² Etter lister i Bøe 1927 og Bakka 1973: Årstad, Egersund (C760); Sør-Varhaug (S8075); Rimestad (Ashm.1909. 826-27); Voll (S927-38); Kvassheim (B5994); Vigrestad (C3201-02), alle Hå; Hauge (B4000); Store Salte (S3123), begge Klepp; Garpestad (B1781-84, B1877); Norheim (S4482); Vestly (B1849-50), alle Time; Joa, Sola (C2022); Fora, Finnøy (S6975); Rivjaland, Hjelmeland (S2547); Raunes, Vindafjord (B4319).

Tabell 1a. Relieffspenner og draktutstyr fra tidlig folkevandringstid.
Graver dokumentert med plantegninger og graver med opplysninger om gjenstandenes beliggenhet.

Ommundrød, Vestfold (C29300)	Relieffspenne 2 korsformete spenner		1+2 par hektespenner (C)
Hauge, Rogaland (B2269+)	Relieffspenne 1 korsformet spenne	skjoldformet smykke	3 par hektespenner (A)
Erga, Rogaland (S7131)	Relieffspenne 1 korsformet spenne	skjoldformet smykke	hektespenne (A)
Tu, Rogaland (C21407)	Relieffspenne 1 korsformet spenne		hektespenne (A)

Tabell 1b. Relieffspenner og draktutstyr fra midtre del av folkevandringstid.
Graver dokumentert med plantegninger og graver med opplysninger om gjenstandenes beliggenhet.

Langlo, Vestfold (C5947-62)	Relieffspenne 3 korsformete spenner	kjede av sølv 13 perler	
Tveitane, Vestfold (C11237-47)	Relieffspenne	24 perler	
Falkum, Telemark (C21856)	Relieffspenne 2 korsformete spenner 1 småspenne	1 perle 1 gullbrakteat	
Søtvet, Telemark (C9440-49)	Relieffspenne	10 perler 2 gullbrakteater	1 knapp (til form B)
Vik, Aust-Agder (C7072-82)	Relieffspenne 2 korsformete spenner 1 småspenne		3 knapper (til form B)
Lunde, Vest-Agder (B3543)	Relieffspenne 2 småspenner 1 korsformet spenne		3 knapper (til form B)
Kvåle, Sogn og Fjordane (B13954)	Relieffspenne 3 korsformete spenner		2 par hektespenner (C)

Tabell 1c. Relieffspenner og draktutstyr fra sen folkevandringstid.
Graver dokumentert med plantegninger og graver med opplysninger om gjenstandenes beliggenhet er tatt med.
I graven B4000 Hauge, Klepp kan det ha vært flere individer, og graven er fragmentert, men forholdet mellom relieffspennen, gullbrakteatene og perlene er forholdsvis klart. Også i graven fra Rivjaland er det mulighet for flere individer. Gravene er tatt med for oversiktens skyld.

Ågedal, Vest-Agder (B3410)	Relieffspenne 3 små relieffspenner med buet fot 2 småspenner	2 gullbrakteater	5 knapper (til form B)
Kvasshem, Rogaland (B5362)	Relieffspenne 3 småspenner		1 knapp (til form B)
Hauge, Rogaland (B4000)	Relieffspenne	2 gullbrakteater 10 perler	
Nord-Braut, Rogaland (S2451)	Relieffspenne 3 småspenner 2 draktnåler	8 perler	2 hektespenner (B)
Eikeland, Rogaland (S9181)	Relieffspenne 2 småspenner 2 draktnåler	2 plateringer 8 perler	1 hektespenne (B)
Østbø, Rogaland (S2695)	Relieffspenne 2 småspenner		
Rivjaland, Rogaland (S2547)	Relieffspenne 3 småspenner 2 draktnåler	1 gullbrakteat 2 perler	2 hektespenner (B)
Døsen, Hordaland (B60901)	Relieffspenne 3 småspenner		2 hektespenner (B)
Indre Arna, Hordaland (B564-69)	Relieffspenne 1 småspenne		1 hektespenne (B)
Holum, Sogn og Fjordane (B8045)	Relieffspenne	2 plateringer	1 hektespenne (B)
Nornes, Sogn og Fjordane (B9688)	Relieffspenne 1 korsformet spenne 2 småspenner		2 hektespenner (B)
Kvåle, Sogn og Fjordane (B6516)	Relieffspenne 2 små relieffspenner med buet fot 2 småspenner		2 hektespenner (B)

Tabell 2. Sammenstilling av små relieffspenner med forgylling, relieffspenner uten forgylling og store, utviklete korsformete spenner og draktutstyret de er funnet sammen med.

Gravfunn	korsformet/ småspenne	relieffspenne/ stor småspenne	nål	hektespenne	beltering	perle	nøkkel
S1433-37 Versland, Bj.reim	2		1				
S02451 Nord-Braut, Klepp	3	1	2	2	beltering	8	nøkkel, jern
S02547 Rivjaland, H.land	3	1	2	2	beltering	2	nøkkel? jern
S02587 Riskedal, Hj.land	2	1		2		5	nøkkel, jern
S03564 Helle, Forsand	3	1	1				
S04476 Soppaland, Hj.land	1	1			beltering?		
S04752 Husvegg, Hå		1			beltering	1	nøkkel, bronse
S05068 Byrkje, Hjelmeland	3	1			beltering	1	nøkkel, jern
S6385 Sagland, Bjerkreim	2	1					
S06450 Varhaug, Hå	3		1?			8	
S08607 Holmen, Bjerkreim	3	1	1		beltering	1	

Tabell 3. Graver med fuglenåler fra Rogaland systematisert etter Engeviks katalog (Engevik 1995:121-126.)

Gravfunn	fuglenål	spenne	annet
S836 Tjøtta, Klepp	2	1+1 tidlig likearmete	
S2542 Helvik, Egersund	2 + 1(?)	1 bøylespenne (R243?)	rester av tekstil på en nål
S5046 Slettabø, Bjerkreim	2	2+1+1korsformete	hekter (A), 1 perle
S3564 Helle, Forsand	1	1+1+1 korsformete	to nåler av bein
S1433 Versland, Bjerkreim	1	1+1 korsformete	
S1506 Varhaug, Hå	1	1 korsformet	
S08607 Holmen, Bjerkreim	1	1+2 korsformete + relieffspenne	beltering
S2252 Reve, Klepp	1		ravperle
S3895 Reve, Klepp	1		
S4226 Skeie, Klepp	2		sammenblandet funn
S4834 Horr, Hå	1		
B5349 Kvassheim, Hå	2		
B5367 Kvassheim, Hå	1		
B2545 Vestly, Time	2		sammenblandet funn

Det skal også ha foreligget en fuglenål i gravfunnet S911-18 Bø, Hå, sammen med et stort antall perler (313+).

Tabell 4. Graver med andre nåler fra Rogaland. Romertid og tidlig folkevandringstid (kombinasjon med sikre romertidsspenne og spenner av type R243). Kvassheim er ikke medregnet. Systematisert etter tilvekst.

Gravfunn	nål	spenne	annet
S02348 Kvalbein, Hå	1 bronse, striert hode	1 fr. nydamspenne/korsformet	
S03196 Våre, Karmøy	1 fragment av nål, bronse	1 rosettffibula, sølv	
S03208 Langaker, Karmøy	2 jern	2 Haraldsted/Nimburger, jern	
S04115 Joa, Sola	2 bronse, en m/striert hode	2 Nydam + 1 R243 m/ring	kjede, bronse
S04156 Meland, Hjelmeland	2 bronse, en m/striert hode	1 fr av tidlig likearmet	3 perler
S01868-79 Reve, Klepp	1 bronse, striert hode	1 bøylespenne + 1 korsformet	19 perler, hekter(A)
S02696 Østebø, Vindafjord	1 bronse	1+1 (R243), bronse + jern	

Kommentarer:

S3208: Den ene nålen har bevart hode: flatt, trekantet med hull, det er rifler på stilken;

S1868-79: kan ha vært flere nåler. Her er også beltering.

Tabell 5. Graver med andre nåler fra Rogaland. Tidlig og midtre folkevandringstid (kombinasjon med korsformede spenner). Kvasheim er ikke medregnet. Systematisert etter tilvekst.

Gravfunn	nål	korsformet spenne	annet
S02035-39 Ålgård, Gjesdal	1 ringnål, bronse	1+1	
S03856 Tegle, Time	2 (?) bronse	1+1 sen småspenne	
S04890 Bru, Hå	1 bronse	1+1	
S06450 Varhaug, Hå	1?	2+1 sen småspenne	8 perler
S07300 Geisfjell, Hjelmeland	1 ringnål, jern	2	2 remspenner, jern og bronse
S07399 Skeie, Klepp	1 fragment, jern	1	fragmentert grav

Kommentarer: S2035-39: ringnålen er 14,5cm lang; S3856: kan være mannsgrav; S4890 - nålen er som R276 med striert hodet med ringformet utvidelse øverst, l. 5,5cm; S7300: ringnålen er 12,6cm lang.

Tabell 6. Graver med nåler fra Rogaland. Sen folkevandringstid (kombinasjon med sene relieffspenner og småspenner) Kvasheim er ikke medregnet. Systematisert etter tilvekst.

Gravfunn	nål	spenne	annet
S01624-29 Bø, Hå	1	småspenne/likearmet	beltering
S01834 Reve, Klepp	1-2	3 småspenner	
S02062-66 Anisdal, Hå	1	R256 relieffspenne + småspenne	
S02451 Nord Braut, Klepp	2	relieffspenne + 2+1 småspenner	8 perler, 2 hektespenner (B)
S02547 Rivjaland, Hjelmeland	2	relieffspenne + 2+1 småspenner	2 perler, 2 hektespenner (B)
S09181 Eikeland, Time	2	relieffspenne + 2 likearmete	8 perler, 1 hektespenne (B)

Kommentarer:

S1624 har vulst og flatt hode med hull, l. 6cm.

Det er funnet nåler i to graver uten fibler:

S01225-34 Bø, Egersund med to nåler som kommer fra et blandet gravfunn. Nålene mangler;

S02256 Øvstebø, Vindafjord med en nål av sølv som er funnet sammen med 340 perler og et kjede. Nålen har striert hode.

Tabell 7. Graver med kjeder og uten nåler fra Rogaland. Kvasheim er ikke medregnet. Systematisert etter tilvekst.

Gravfunn	kjede	spenne	perler	annet
S02951 Hegreberg, Rennesøy	Bronse	1 tidlig likearmet+2 bøylene	102	beltering
S02979 Herebakke, Suldal	Bronse	R243 med ring og deler av kjedet		
S03820 Haugvaldstad, Rennesøy	2 ulike av sølv	1 R237 sølv		
S4372 Vik, Klepp	Bronse med dekor	Nydamspenne		

Tabell 8. Graver med nåler fra Kvassheim. Romertid eller tidlig folkevandringstid (kombinasjon med sikre romertidstyper eller spenner av type R243). Oversikt og datering bygger på Lillehammer 1996.

	nål	spenne	kjede	perle
B05275	1	1+2 R243	1	1
B05279	1	1 R243		
B05287	2	1 m/ halvrund plate (Ab1880:18) + 1+2 R243	mulig kjede	
B05288	1	1 R243		
B05290	1 m/striert hode	1 tidlig likearmet + 2 R243	1 bronse	135
B05293	2	1 tidlig likearmet + 3 R243 (to m/kjedefeste)	1 bronse	10
B05297	1	1 R243 + 1 R246 + 1 annen		50
B05300	2 m/ring	1 R243 + 1 annen		45
B05303	1+2	1 tidlig likearmet		
B05301	1?	1+1 R243 + 1 dyreformet spenne		70
B05341	2	1 R243 + 1 annen		2
B05348	1-2	1 tidlig likearmet		
B05350	1	1R241 (nydamsp) + 1+1 R243		
B05365	1	1 R243 (?)		
B05377	1+2	1 dyreformet spenne		1
B05382	8	1 + 1 R243		
B05383	6	3 R243		1
B5987	2	2 R243 av jern		4

B05297 - nålen har spiralopprullede ender

B05300 – en nål har spiralopprullede ender

B05377 - de to nålene høyere opp sammen med perlen, den andre nålen og fiblen nedenfor

B05382 - Nålene består av en hel og 7-8 fragmenterte nåler. De ligger samlet på planen, noe høyere enn fiblene.

B05383 - spenner og nåler ligger i to konsentrasjoner.

B05987 - to like bronsenåler med kubisk knopp med gjennomhullet flat skive med ring. Rasleblikk i ringen. (trolig noe senere - datert til tidlig 6. årh. gjennom bulevase)

Tabell 9. Graver uten nåler fra Kvassheim. Romertid eller tidlig folkevandringstid (kombinasjon med sikre romertidstyper eller spenner av type R243). Oversikt og datering bygger på Lillehammer 1996.

Gravfunn	spenne	kjede	perle
B05280	1+ 1 R241 (nydam)		
B05281	1+1 R243		36
B05284	1 R243		
B05286	1 R243 + 1 R241 (nydam)		
B05292	1 nydamspenner + 5 R243	1 bronse	22
B05294	1 m/ halvrund plate (AB 1880:18) + 3 R243		284
B05298	2 R243		260
B05299	1 R243 + 1 tidlig likearmet + 1 annen		215
B05340	1 pressblikkspenne + 2 R243		
B05345	1 tidlig likearmet + 1 R243		
B05352	1+1+1 R243 + fragment		
B05376	1 m/ høy nåleholder R237, sølv + 1 m/ høy nåleholder, bronse. M/kjede	1 bronse	
B05988	1+1 R243		

Kommentarer:

B05281 - perlene lå mellom de to spennene (trolig på snor mellom dem)

B05376 - Fiblene er av forskjellig form og materiale, men er likevel brukt som parspenner med kjede.

Tabell 10. Graver med og uten nåler fra Kvassheim. Tidlig eller midtre folkevandringstid (kombinasjon med korsformet spenne). Oversikt og datering bygger på Lillehammer 1996. For fuglenåler, se tabell 2.

	nål	spenne	kjede	perler	annet
B05296	1	2+2 korsformete			
B05302	1	1 R243 + 1+1 korsformete	1 bronse	25	
B05306	1	1+1 korsformete + S-formet + annen			
B05368	2	1 korsformet + 2 småspenner			liten hektespenne (B), beltering
B05363		2 korsformete			hekte (A)
B05984		2+1 korsformete + 1 småspenne			

B05368 - nålene ligger på begge sider av belteringen.

Tabell 11. Graver med og uten nåler fra Kvassheim. Sen folkevandringstid (kombinasjon med R256). Oversikt og datering bygger på Lillehammer 1996.

	nål	spenne	kjede	perler	annet
B05994	2 (1 m/ring)	2 relieffspenner R256			½ hektespenne, gullbrakteat, beltering
B05999		1 småspenne R256			1-2 hektespenner (B)
B05362		1 relieffspenne+2småspenner			Knapp til hektespenne (B)

Tabell 12. Oversikt over graver med draktnåler fra Sejlflod. Graver med nåler i kombinasjon med spenner, perler eller hektespenner er tatt med. Enkle nåler uten slike kombinasjoner finnes i 10 graver. Systematisert etter Nielsen 2000:202-223. (x=tilstede)

Grav nr.	Nål	Spenne	Perle	Hekte/hektespenne
Grav k	1		1	x
Grav l	1	1-2	7	
Grav bf	1		11	
Grav bn	1			x
Grav de	1	1		
Grav eo	1			x
Grav fc	1	2 (1type Haraldsted, bronse + 1 sølv) + smykkeskive, sølv	4	x
Grav hi	1			x
Grav ho	1			x
Grav ic	1			x
Grav iq	1	x	3	
Grav nr	1	x	1	x
Grav nv	1	x	17	x
Grav rs	1	x	16	x
Grav hs	1	x		
Grav sa	1		2	
Grav sy	1		4	
Grav to	1	1 (korsformet)		x
Grav um	1		5	x
Grav zl	1		2	
Grav aah	1		22	
Grav fl	1-2	4 (2+1+1) (3 typer Nydam , 1 type Haraldsted, bronse)	54	
Grav qb	2			x
Grav ib	2	x	34	x
Grav nu	2			
Grav oo	2	4 (2 +1+1 stor sølvblikkspenne) + skjoldformet smykke	171	x
Grav ta	2		1	x
Grav ur	2	1		
Grav zg	2-3	1	9	
Grav u	3	4 (2 små bøylespenner+ 2 store bronseblikkspenner)	388	
Grav di	3	4 (1+2 korsformete+ stor sølvblikkfibel)		x
Grav iz	2-3	3 (2 små ulike+1stor, korsformete)	9	x
Grav op	3	2 (1+1 korsformete)	11	
Grav zf	3	4 (2 små bøylespenner+1 større type Nydam +1 stor spenne)	143	
Grav tr	4	3 (2 småspenner+1 stor korsformet)+ skjoldformet smykke	20	
Grav fm	4	2 (1+1)	8	
Grav ae	5	5 (3 små bronse + 2 store ulike sølvblikkspenner)	384	

Tabell 13. Oversikt over hektespenner (form A, B og C) fra Rogaland. Etter Hines 1993:109-126.

Form A	
S5046	Slettabø, Bjerkreim
B5363	Kvasheim, Egersund
B5387	Kvasheim, Egersund
S5853	Edland, Gjesdal
S2371	Øvre Mele, Hjelmeland
S5722	Dirdal, Gjesdal
S2718	Lyse, Gjesdal
S2722	Lyse, Gjesdal
S5469	Høyland, Hå
C3294	Vigrestad, Hå
S7131	Erga, Klepp
B2277	Hauge, Klepp
S1869	Reve, Klepp
B2513	Tu, Klepp
C21407	Tu, Klepp
S2848	Nærheim, Suldal
B5607	Bryne, Time
S2532	Øvre Haugland, Vindafjord
S2587	Riskedal, Hjelmeland
S5543	Ukjent

Form B1 i – enkle knapper	
B2717-2718	Østvold, Sandnes
B5994	Kvasheim, Hå
B5999	Kvasheim, Hå
B5368	Kvasheim, Hå
B5985	Kvasheim, Hå
S1028	Laland, Klepp
S2451	N.Braut, Klepp
S2234	Jødestad, Sandnes

Form B1 ii – med linje- eller spiralornament i relieff	
S9269	Syre, Karmøy
S9181	Eikeland, Time
B1781	Garpestad, Time

Form B1 iii – Crescent og penannular form	
Aks 1984/14	Gudmestad, Hå
S5538	Ukjent gård, Suldal

Form B1 iv – stemplede mønster (R268)	
B5362	Kvasheim, Hå
B4254	Obrestad, Hå
S2451	N.Braut, Klepp
S4311	Tegle, Time
B2546	Vestly, Time
B5908	Storesund, Karmøy

Form B1 v – masker og dyreornament	
S2547	Rivjaland, Hjelmeland
S936-937	Voll, Hå
uten nr.	Ukjent, trolig Rogaland

Stil I-ornament	
S936-937	Voll, Hå
C3312	Vatshus, Klepp
S8635	Vestly, Time

Form B1 - uklassifiserte	
B5343	Kvasheim, Egersund
B5364	Kvasheim, Egersund
S2435	Dirdal, Gjesdal
B4879	Bø, Hå
S2258	Øvstebø, Vindafjord

Form B - andre	
B3160	Lunde, Sandnes (B4)
S9510	Lye, Time (B6)
S9341	Øv.Haugland, Time (B7)

Form C1 I – norsk type	
S7577	Melberg, Strand

Tabell 14. Draktutstyr fra Rogaland. Graver med draktutstyr utover en spenne er tatt med (en eller flere spenner eller annet draktutstyr som nål, kjede, bektespenne, perler). Det er ikke lagt strenge kriterier på gravens kvalitet som konsekst, men åpenbart sammenblandede graver er utelatt. Gravene er gjennomgått via tilvekst samt foto- og tegnearbeid supplert med noe magasinstudier.

nummer	gård	kommune	spenne	nål	kjede	hektesp	beltering	perler	nøkkel/kniv	annet
S09612	Hovland	Egersund	3 (1 R243+2 korsf)					96	nøkkel/kniv kniv+ nøkkel?	
S02979	Herrebakke	Suldal	1 (R243)	1				45		forgylt sølvblikk
S04100	Ånestad	Hå	1 (R243)							
S05105	Vassbø	Bjerkreim	4 (2 R243+2 korsf)							
S04372	Vik	Klepp	1 (R243/mydam)	1						
S02696	Østbø	Vindafjord	2 (R243)	1					nøkkel jern	
S09510	Lye	Time	6 (2 R243+4 andre)		1 B			10		
S04115	Joa	Sola	3 (R243/mydam)	2	1				kniv	
S09061	Fiermestad	Time	3 R243)							
S02722	Lye	Forsand	1 fragm (R243)		1 A	beltespenne	2			
S02219	Frøyland	Sandnes	4 - 5 (R243)						kniv	
S01026-31	Laland	Klepp	1 (korsf)		1 B		1			
S01868-79	Reve	Klepp	2 (1 korsf+1 annen)	1	2 A	beltering?	19			
S02276	Hovland	Egersund	2 (1 korsf+1 reliefsp)			beltering?			kniv	
S02723	Lye	Forsand	2 (1 korsf+1 annen)							
S07131	Erga	Klepp	2 (1 korsf+1 reliefsp)		A				nøkkel jern+kniv	skjoldformet smykke
S07399	Skeie	Klepp	1 (korsf)	1						
S07703	Erga	Klepp	1 (korsf)			beltering			nøkkelfragm bronse ?	
S01433-37	Versland	Bjerkreim	2 (korsf)	1						
S02035-39	Ålgård	Gjesdal	2 (korsf)	1					nøkkel jern	
S02435	Dirdal	Gjesdal	2 (korsf)						nøkkelfragm jern	
S02587	Riskedal	Hjelmeland	2 (1 korsf+1 reliefsp)		fragm B?			5	nøkkel jern +kniv	
S02848	Nærheim	Suldal	2 (korsf)		2 A	beltering			nøkkel jern	rund smykkeskive, sølv
S04082	Forsand	Forsand	2 (korsf)							
S04476	Soppaland	Hjelmeland	2 (korsf)			beltering?				
S04890	Bru	Hå	2 (korsf)	1						
S05491	Helgevold	Vindafjord	2 (korsf)						kniv	
S05722	Dirdal	Forsand	2 (korsf)		A				nøkkel jern +kniv	
S05853	Edland	Gjesdal	2 (korsf)		A					liten ring av bronse
S07300 B	Geisfell	Hjelmeland	2 (1 korsf+1 annen)	1		beltering			nøkkel jern ?	remspenne bronse
S00828-35	Bø	Hå	3 (korsf)				4			
S01738-40	Lima	Gjesdal	3 (korsf)							
S02371	Øv Mele	Hjelmeland	3 (korsf)		2 A			9	nøkkel jern +kniv	
S6385	Sagland	Bjerkreim	3 (korsf)							
S06450	Varhaug	Hå	3 (korsf)	1?				8	kniv	liten ring av bronse
S06815	Stople	Vindafjord	3 (korsf)						nøkkel jern +kniv	
S08607	Holmen	Bjerkreim	3 (1 korsf+1 reliefsp)	1		beltering	1			"bronseknapp"
S03564	Helle	Forsand	3-4 (korsf)	1						
S05046	Slettebø	Egersund	4 (korsf)	2	flere A		1			
S05068	Byrkje	Hjelmeland	4 (korsf)			beltering	1		nøkkel jern	
S06296	Matland	Hå	5 (korsf)							
S06392	Stokka	Sandnes	4 (korsf)					2		

S02718	Lyse	Forsand	1 fragm (korsf)?										
S00306-11	Abeland	Bjerkreim	2 (1 likearmet+1 relieffsp R256)										
S01624-29	Bø	Hå	1 (likearmet/sen småsp)	1								kniv	
S02062-66	Anisdal	Hå	2 (1 sen småsp+1 relieffsp R256)	1								kniv	
S02372	Bandaberg	Finnøy	1 (likearmet)									nøkkel jern+ 2 kniver	
S03666	Fotland	Egersund	1 (sen småsp)										remspenne+platering
S02417	Meling	Finnøy	2 (likearmet)									nøkkel jern +kniv	
S09181	Eikeland	Time	3 (2 likearmet+1 relieffsp)	2				1 B				kniv	plateringer
S02451	Nord-Braut	Klepp	4 (3 sene småsp+1 relieffsp)	2				2 B				nøkkel jern +kniv	
S02547	Rivjaland	Hjelmeland	4 (3 sene småsp+1 relieffsp)	2				2 B				nøkkel jern+kniv	
S03741	Skjerpe	Hå	4 (1 sen småsp+2 likearmet+1 relieffsp R256)									kniv	
S00836-37	Tjøtta	Klepp	2 (tidlig? likearmet)	2									
S01225-34	Bø	Egersund	2 (andre)	2									flat sølvring
S02256	Øvstebø	Vindafjord		1	1							340	fragn av bronsering
S02348	Kvalbein	Hå	1 (korsf/nydam)	1									
S02542	Helvik	Egersund	1 ("bøilenål")	2 el.3									
S02695	Østbø	Vindafjord	3 (2 sene småsp+1 relieffsp)									kniv	
S02772	Varland	Suldal	2-3 (1-2 andre+1 relieffsp R256)									nøkkel jern + kniv	
S02951	Hegreberg	Rennesøy	3 (1 stor tidlig likearmet+2 "bøilenåler")		1							kniv	
S03196	Våre	Karmøy	1 (rosettfibula, sølv)	?	?								
S03208	Langaker	Karmøy	2 (andre, jern)	2									beinsaker
S03820	Haugvaldstad	Rennesøy	1 (R237, sølv)		2							nøkkelfragn ?	2 små sølvringer
S04156	Meland	Hjelmeland	1 (fragn av tidlig likearmet)	2									
S04752	Husvegg	Hå	1 (relieffsp, bronse)	1?								nøkkel bronse	
S07577	Melberg	Strand						1 C				nøkkel bronse	

Referanser

- Arrhenius, B. 1962: Det flammande smykket. *Fornvännen*, 57, 79-101.
- Bakka, E. 1973: Goldbrakteaten in norwegischen Grabfunden: Datierungsfragen. *Frühmittelalterliche Studien* 7, 53-87.
- Birkeland, H. 1954: *Nordens historie i middelalderen etter arabiske kilder*. Det Norske Vitenskaps-Akademis Skrifter, Oslo.
- Bjørn, A. 1924: En vestnorsk grav med romersk glassbeger. *BMÅ* 1922-23:1.
- Blindheim, C. 1947: Drakt og smykker. *Viking* 11, 1-140.
- BMÅ = Bergen Museums Årbok, Historisk antikvarisk rekke, Bergen.
- Bøe, J. 1927: *Norsk gravguld fra ældre jernalder*. *BMÅ* 1926:2.
- Bøe, J. 1931: Små meddelelser fra Bergensdistriktet II. *BMÅ* 1930:5.
- Dedekam, H. 1925: To tekstilfund fra folkevandringstiden. Ebebø og Snartemo. Med et tillæg om heftespænders anvendelse i dragten. *BMÅ* 1924-25:3.
- Engevik, A. 1995: Fuglenåler fra folkevandringstid – en komparativ analyse av det fenno-skandinaviske materialet. Hovedfagsoppgave i arkeologi ved Universitetet i Bergen. Upublisert.
- Fett, P. 1938a: Beltet fra Hove og nogen andre belter fra folkevandringstiden. *BMÅ* 1937:5.
- Fett, P. 1938b: Setrangbeltet og andre belter fra eldre jernalder. *BMÅ* 1937:7.
- Gjessing, G. 1934: Norske og finske fuglenåler. *UOÅ* 1931-32, 54-73.
- Godowski, K. 1994: Fibel und Fibeltracht: Vorrömische Eisenzeit und Römische Kaiserzeit in östlichen Mitteleuropa und in Osteuropa. I: Beck, H. (utg.): *Reallexikon der germanischen Altertumskunde* Bd. 8, Berlin, New York, 478-496.
- Hines, J. 1993: *Clasps Hektespinner Agraffen. Anglo-Scandinavian Clasps of Classes A-C of the 3rd to 6th centuries A.D. Typology, Diffusion and Function*. Kungl. Vitterhets Historie och antikvitets Akademien, Udevalla.
- Hines, J. 1997: *A new corpus of anglo-saxon great square-headed brooches*. Reports of the Research Committee of the Society of Antiquaries of London 51, Woodbridge, Boydell Press.
- Høigård, E.H. 1998: Valgets kval. To rekonstruksjoner fra folkevandringstid. *UOÅ* 1997/1998, 93-112.
- Jørgensen, L. 1994: Fibel und Fibeltracht: Römische Kaiserzeit und Völkerwanderungszeit in Skandinavien: Jüngere römische Kaiserzeit; Völkerwanderungszeit; Vendelzeit. I: Beck, H. (utg.): *Reallexikon der germanischen Altertumskunde* Bd. 8, Berlin; New York, 524-536.
- Jørgensen, L. & A. Nørgård Jørgensen 1997: *Nørre Sandegård Vest: a cemetery from the 6th-8th centuries on Bornholm*, with contributions by Ulla Mannering and Claus Malmros. Nordiske fortidsminder. Serie B, 14, Kongelige Nordiske Oldskriftselskab, København.
- Kristoffersen, S. 1999: Migration Period chronology in Norway. I: Hines, J., K. Høiland Nielsen & F. Siegmund (red.): *The Pace of Change: Studies in Early Medieval Chronology*. Cardiff Studies in Archaeology, Oxford, Oxbow books, 87-96.
- Kristoffersen, S. 2000: *Sverd og spenne. Dyreornamentikk og sosial kontekst*. Studia humanitatis Bergensia 13, Kristiansand, Høgskoleforlaget.
- Lamm, J.P. 1973: *Fornfynd och fornlämningar på Lovö*. Theses and papers in north-european archaeology 3, Stockholm.
- Lillehammer, G. 1996: *Død og grav. Gravskikk på Kvassheimfeltet Hå i Rogaland SV Norge*. AmS-Skrifter 13, Stavanger.
- Magnus, B. 1975: *Krosshaugfunnet*. Stavanger Museums Skrifter 9, Stavanger.
- Martin, M. 1994: Fibel und Fibeltracht: Späte Völkerwanderungszeit und Merowingerzeit auf dem Kontinent. I: Beck, H. (utg.): *Reallexikon der germanischen Altertumskunde* Bd. 8, Berlin, New York, 541-565.
- Martin, M. 2002: Nadeln: Völkerwanderungs- und Merowingerzeit. I: Beck, H. (utg.): *Reallexikon der germanischen Altertumskunde* Bd. 20, Berlin, New York, 505-514.
- Müller, R. og Steuer, H. 1994: Fibel und Fibeltracht: Fibeltracht. I: Beck, H. (utg.): *Reallexikon der germanischen Altertumskunde* Bd. 8, Berlin; New York, 414-415.
- Myhre, B. 1966: Et gravfunn fra Eikeland i Time. *SMÅ* 1965, 59-78.
- Møllerop, O. 1961: Foreløpig meddelelse om et smedgravfunn fra Vestly, Time. *SMÅ* 1960, 5-14.
- Nielsen, J. 2000: *Sejlfled – ein esenzeitliches Dorf in Nordjütland*. Nordiske fortidsminder 20:1-2, København.
- Nissen Meyer, E. 1935: Relieffspenner i Norden. *BMÅ* 1934: 4.
- Nockert, M. 1991: *The Högom find and other Migration Period textiles and costumes in Scandinavia*. Archaeology and Environment 9. Högom part II. Umeå 1991.
- Næss, J. R. 1996 [1968]: *Undersøkelser i jernalderens gravskikk på Voss*. AmS-Rapport 7, Stavanger.
- R=Rygh, O. 1885: *Norske oldsager*, Christiania.
- Reichstein, J. 1975: Die kreuzförmige Fibel. Neumünster.
- Richthofen, J. von 1994: Fibel und Fibeltracht: Gebrauchspuren an Fibeln der älteren Römische Kaiserzeit. I: Beck, H. (utg.): *Reallexikon der germanischen Altertumskunde* Bd. 8, Berlin; New York, 509-511.
- Rundkvist, M. 2003: *Barshalder 2*, Stockholm.
- Shetelig, H. 1906: The cruciform brooches of Norway. *BMÅ* 1906: 8.
- Shetelig, H. 1911: Smaa bronsespænder fra folkevandringstiden. *Oldtiden* 1, 1910, 51-99.
- Shetelig, H. 1912: *Vestlandske graver fra jernalderen*. Bergens Museums Skrifter, Ny Række II, No. 1, Bergen.
- Shetelig, H. 1917: Nye jernalderfunn fra Vestlandet. *BMÅ* 1916-17:2.
- Sjøvold, Th. 1962: *The Iron Age Settlement of the Arctic Norway I. Early Iron Age*. Tromsø Museums Skrifter 10, 1, Tromsø.

- Steuer, H. 2002: Nadeln: Römische Kaiserzeit und frühe Völkerwanderungszeit. I: Beck, H. (utg.): *Reallexikon der germanischen Altertumskunde* Bd. 20, Berlin, New York, 498-505.
- Steuer, H. 2002: Nadeln: Vendelzeit. I: Beck, H. (utg.): *Reallexikon der germanischen Altertumskunde* Bd. 20, Berlin, New York, 514-515.
- SMÅ = Stavanger Museum Årshäfte/Årbok
- Straume, E. 1987: *Gläser mit Facettenschliff aus skandinavischen Gräber des 4. und 5. Jahrhunderts n. Chr.* Oslo, Universitetsforlaget.
- UÅO= Universitetets Oldsaksamlings Årbok
- Vierck, H. 1978: Dia anglische Frauentracht. I: Ahrens, C. (red.): *Sachsen und Angelsachsen*. Katalog der Ausstellung, Helms-Museum, Hamburgisches Museum für Vor- und Frühgeschichte in Harburg, 255-262.
- Voss, H.J. 1994: Fibel und Fibeltracht: Römische Kaiserzeit und Völkerwanderungszeit zwischen Rhein und Elbe. I: Beck, H. (utg.): *Reallexikon der germanischen Altertumskunde* Bd. 8, Berlin; New York, 469-509.
- Waller, J. 1996: *Dräknålar och dräktskick i östra Mälardalen : kontinuitet och förändring under folkvandringstid och vendeltid* Aun ; 23 Uppsala : Department of Archaeology

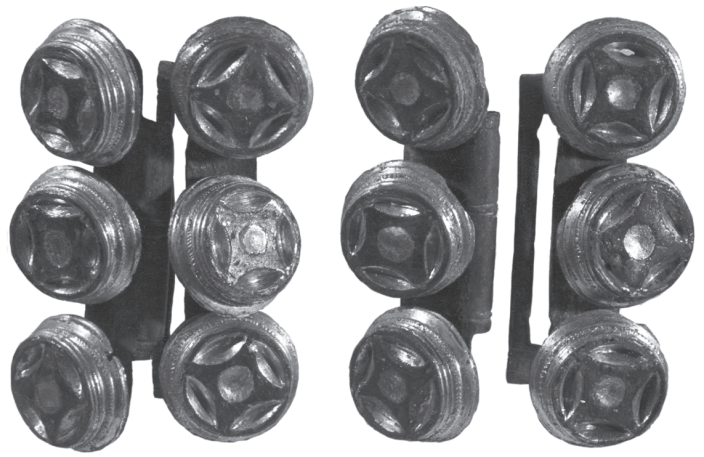
- B = Museumsnummer for Bergen museum
 C = Museumsnummer for Universitetets Oldsaksamling, Oslo
 S = Museumsnummer for Arkeologisk museum, Stavanger

Alle nevnte funn er publisert i museenes trykte tilvekster. Register over disse frem til 1950 finnes i Gjessing, H. & P. Fett 1950. Register over trykte tilvekster av norske oldsaker. *UOÅ* 1949/50.

PLANSJE 1

Over: relieffspenne og hektespenner av forgylt bronse fra Syre, Karmøy k. (S9269), foto: AmS; under: relieffspenne av bronse uten forgylling og beltering med nøkkel av bronse fra Husvegg, Hå k. (S4752), foto: Å. Pedersen (spenne) og T. Tveit (nøkkel).
Copyright AmS. Målestokk 1:1.

Above: gilded relief brooch and wrist-clasps, both bronze, from Syre, Karmøy k. (S9269), photo: AmS. Below: plain relief brooch and belt ring with key, both bronze, from Husvegg, Hå k. (S4752), photo: Å. Pedersen (brooch), T. Tveit (key). Copyright AmS. Scale 1:1.



PLANSJE 2

Små, forgylte relieffspenner med halvrund avslutning på foten (type R256). Over: Kvasheim, Hå k. (B5994) med småspenner (R265) av bronse, beltering, draktnål, gullbrakteat og hektespenne, tegning og foto AmS. Under, venstre: Vatland, Suldal k. (S2772), foto: R. Jonsrud; høyre: Anisdal, Hå k. med nål (S2062), foto: T. Tveit (spenne) og Å. Pedersen (nål). Copyright AmS. Målestokk 1:1.

Small, gilded relief brooches (type R256). Above: Kvasheim, Hå k. (B5994) with bronze brooches, belt ring, dress pin, golden bracteate and clasp, drawing and photos AmS. Below, left: Vatland, Suldal k. (S2772), photo: R. Jonsrud; right: Anisdal, Hå k. with pin (S2062); photo: T. Tveit (brooch), Å. Pedersen (pin). Copyright AmS. Scale 1:1.

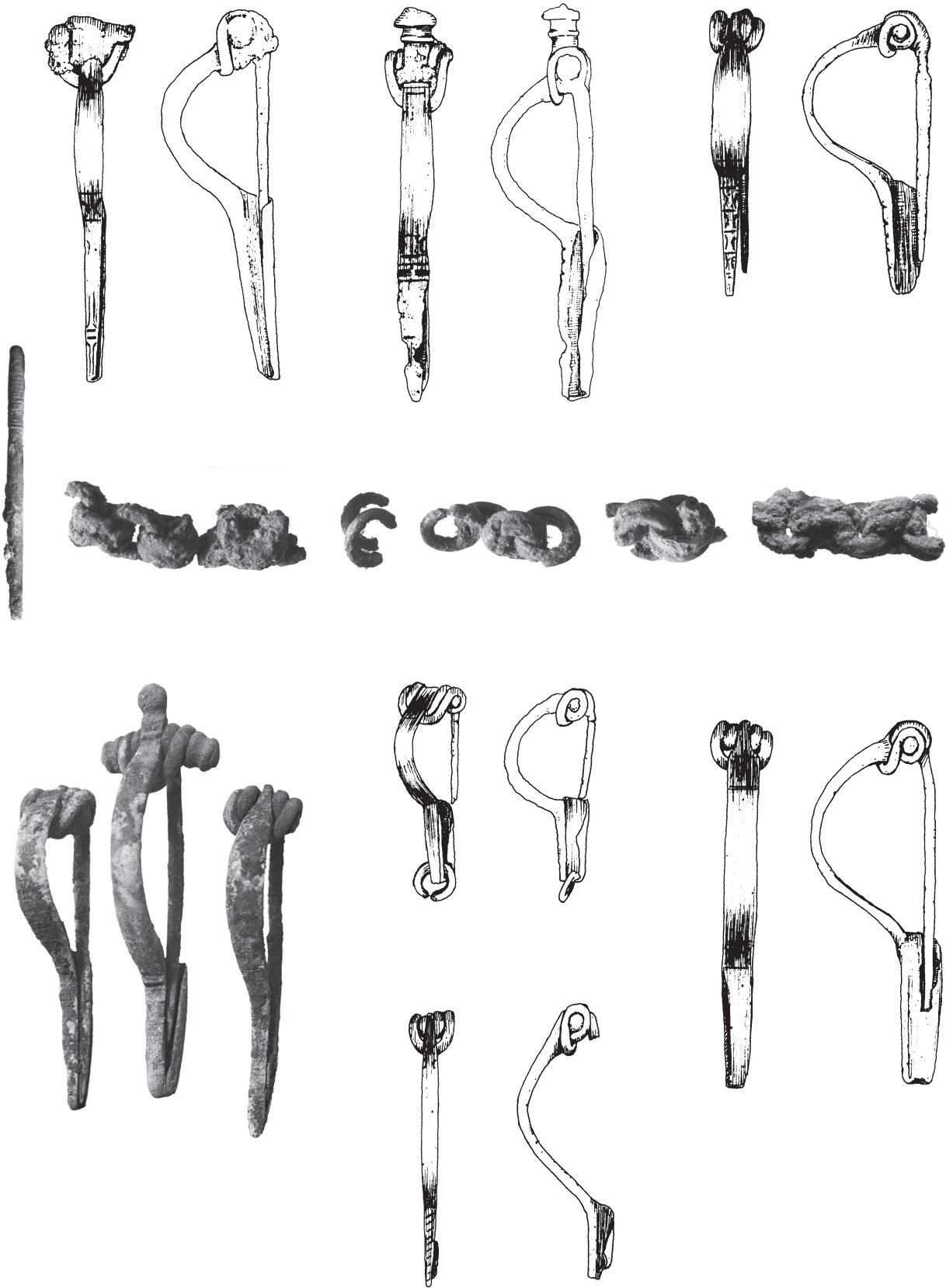


PLANSJE 3

Enkle bøylespenner som ofte regnes til samlegruppen R243.

Over: Joa, Sola k. (S4115), med draktnål og fragmenter av kjede, tegning: AmS, foto: O. Johansen; under, venstre: Fjermestad, Time k. (S 9061), foto: O. Johansen; under, høyre: Frøyland, Sandnes k. (S2219), tegning: AmS. Copyright AmS. Målestokk 1:1, kjedet er noe forstørret.

Above: Joa, Sola k. (S4115), with dress pin and fragments of necklace, drawing: AmS, photo: O. Johansen; below, left: Fjermestad, Time k. (S 9061), photo: O. Johansen; right: Frøyland, Sandnes k. (S2219), drawing: AmS. Copyright AmS. Scale 1:1, necklace enlarged.



PLANSJE 4

Funn med korsformete spenner. Nærheim, Suldal k. (S2848) med smykkeplate av sølv med dyreornamentikk, beltering av bronse og hekter av sølv (form A), foto: Å. Pedersen (smykkeplate), T. Tveit (beltering) og O. Johansen (hekter), tegning smykkeplate: T. Helliesen. Copyright AmS. Målestokk 1:1, smykkeplaten er forstørret.

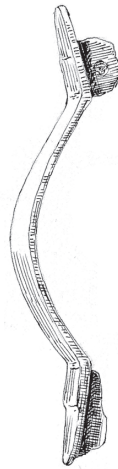
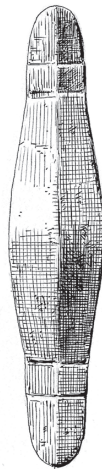
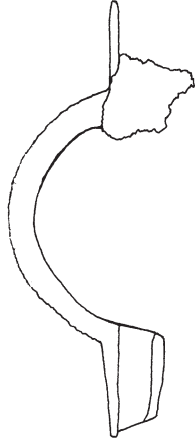
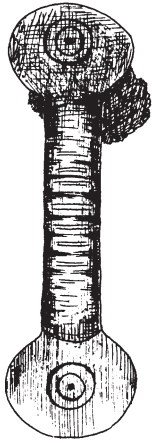
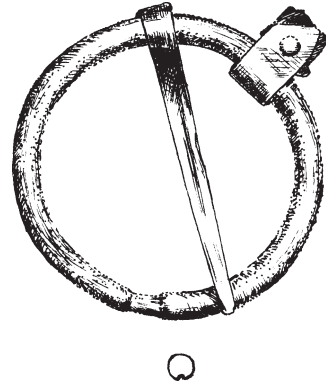
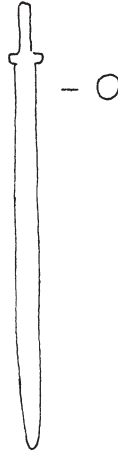
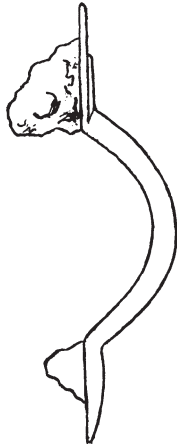
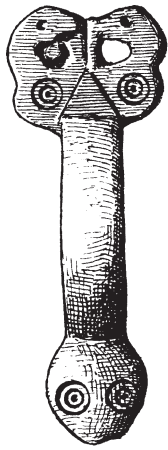
Find with cruciform brooches: Nærheim, Suldal k. (S2848) with silver disc, bronze belt ring and silver wrist-clasps (class A), photo: Å. Pedersen (disc), T. Tveit (belt ring) and O. Johansen (clasps), drawing silver disc: T. Helliesen. Copyright AmS. Scale 1:1, silver disc enlarged.



PLANSJE 5

Likearmete småspenner og småspenne nær de likearmete.
Over: Bø, Hå k. (S1625-27) med draktnål med gjennomhullet hode og beltering, begge bronse; midten: Bandaberg, Finnøy k. (S2372) med beltering med nøkkel av jern; under: Meling, Finnøy k. (S2417), tegninger: T. Helliesen og AmS, foto: AmS.
Copyright AmS. Målestokk 1:1.

*Small, equal-armed brooches. Above: Bø, Hå k. (S1625-27) with dress pin and belt ring, both bronze; middle section: Bandaberg, Finnøy k. (S2372) with belt ring and key, iron; below: Meling, Finnøy k. (S2417), drawings: T. Helliesen and AmS, photo: AmS.
Copyright AmS. Scale 1:1.*



PLANSJE 6

Funn med klæknåler. Over: Bru, Hå k. (S4890) med klæknål med striert hode og korsformete spenner, alt bronse, foto: O. Johansen; midten: Tjøtta, Klepp k. (S836-37) med klæknåler med fugleformet hode og likearmete spenner, alt bronse, foto: T. Tveit; under: Versland, Bjerkreim k. (S1433) med nål med fugleformet hode og korsformete spenner, alt bronse, foto: T. Tveit. Copyright AmS. Målestokk 1:1.

Finds with dress pins. Above: Bru, Hå k. (S4890) with cruciform brooches, bronze, photo: O. Johansen; middle section: Tjøtta, Klepp k. (S836-37) with equal armed brooches, all bronze, photo: T. Tveit; below: Versland, Bjerkreim k. (S1433) with pin and cruciform brooches, all bronze, photo: T. Tveit. Copyright AmS. Scale 1:1.



PLANSJE 7

Funn med draktnåler. Over: perler fra Østebø, Vindafjord k. (S2256), under, venstre: nål av sølv med striert hode fra samme sted, foto: T. Tveit, tegning: T. Helliesen; under, høyre: Kvalbein, Hå k. (S2348) med nål med striert hode, fragmenter av korsformete spenner og fingerring av gull, foto: O. Johansen (nål og spennefragmenter) og Å. Pedersen (ring). Copyright AmS. Målestokk 1:1, kjedene er forminsket.

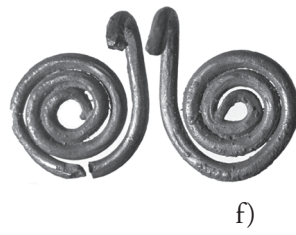
Finds with dress pins. Above: beads from Østebø, Vindafjord k. (S2256), below, left: silver dress-pin from the same find, photo: T. Tveit, drawing: T. Helliesen; below, right: Kvalbein, Hå k. (S2348) dress pin, fragments of cruciform brooches, both bronze, and gold ring, photo: O. Johansen (pin and fragments of brooches) and Å. Pedersen (ring). Copyright AmS. Scale 1:1, beads reduced.



PLANSJE 8

Hekter av sølv (form A): a: Høyland, Hå k. (S5469), foto: T. Tveit;
b: Nærheim, Suldal k. (S5372), foto: O. Johansen; c: Øvre
Haugland, Vindafjord k. (S2532), foto: T. Tveit; d: Riskedal,
Hjelmeland k. (S2587), foto: O. Johansen; e: Reve, Klepp k.
(S1869), foto: AmS; f: Edland, Gjesdal k. (S5853), foto: O.
Johansen; g: Erga, Klepp (S7131), foto: O. Johansen; h: Nærheim,
Suldal k. (S2848), foto: O. Johansen. Copyright AmS.
Målestokk: varierende.

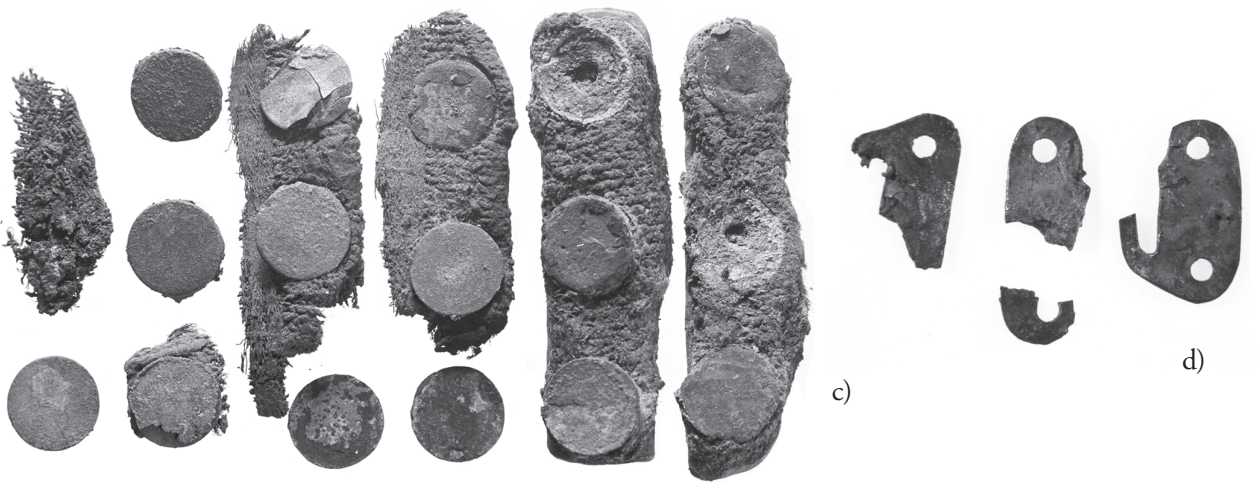
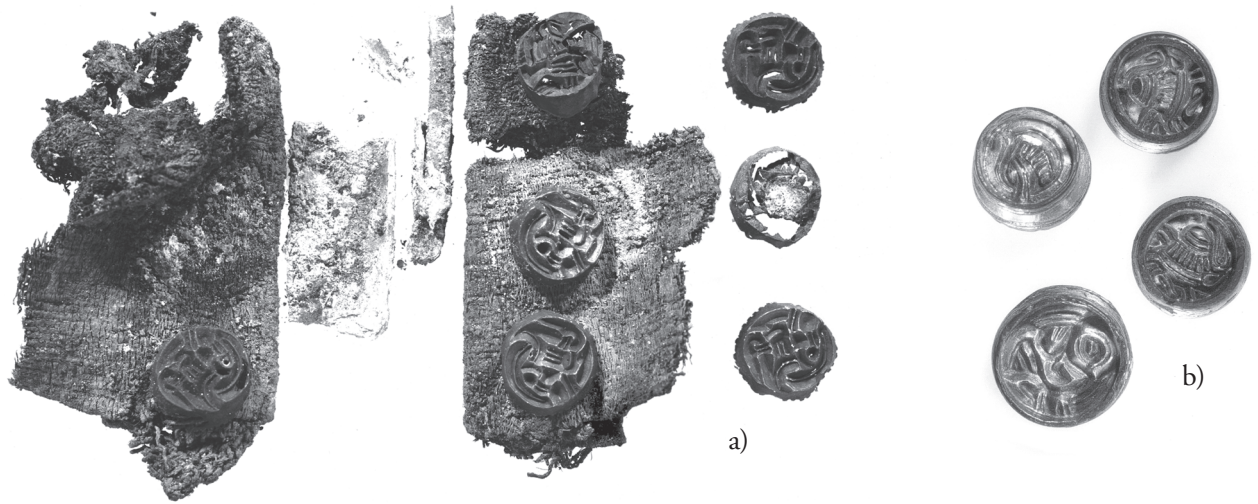
*Silver wrist-clasps class A: a: Høyland, Hå k. (S5469), photo: T. Tveit;
b: Nærheim, Suldal k. (S5372), photo: O. Johansen; c: Øvre
Haugland, Vindafjord k. (S2532), photo: T. Tveit; d: Riskedal,
Hjelmeland k. (S2587), photo: O. Johansen; e: Reve, Klepp k.
(S1869), photo: AmS; f: Edland, Gjesdal k. (S5853), photo: O.
Johansen; g: Erga, Klepp (S7131), photo: O. Johansen; h: Nærheim,
Suldal k. (S2848), photo: O. Johansen. Copyright AmS.
Variation in scales.*



PLANSJE 9

Hektespenner av sølv og bronse (form B) og knapper til slike spenner: a: Vestly, Time k. (S8635), foto AmS; b: Voll, Hå k. (S936-37), foto Å. Pedersen; c: Jødestad, Sandnes k. (S2234), foto O. Johansen; d: Øvre Haugland, Time k. (S9341), foto: T. Tveit; e: Laland, Klepp k. (S1028), foto: T. Tveit; f: Lye, Time k. (S9510), foto: T. Tveit; g: Nord-Braut, Klepp k. (S2451), foto: O. Johansen; h: Ukjent gård, trolig Suldal k. (S5538), foto: AmS. Copyright AmS. Målestokk: varierende.

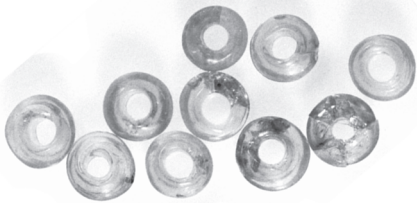
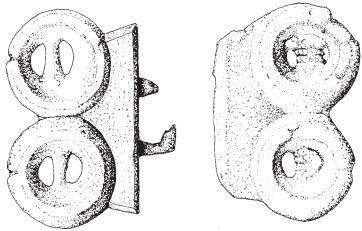
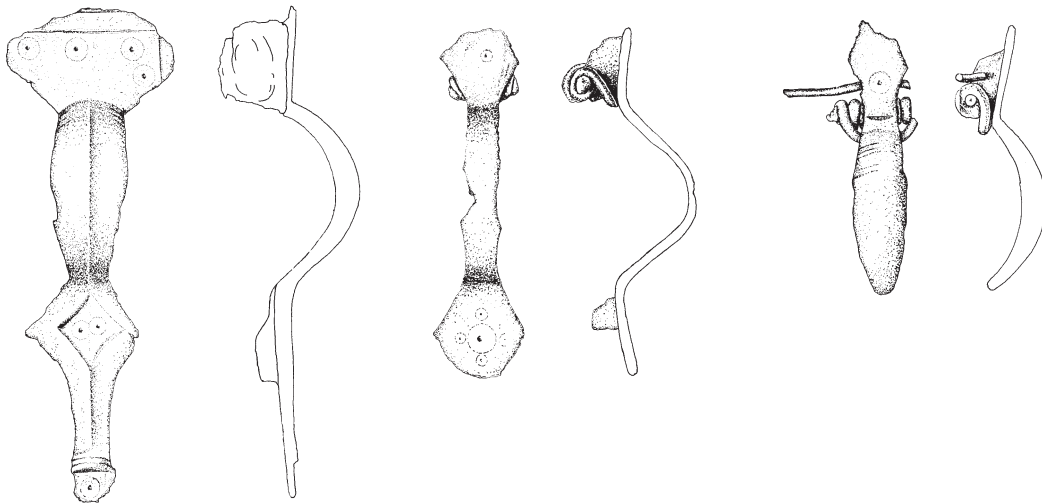
Gilded silver and bronze wrist-clasps class B and buttons from such clasps: a: Vestly, Time k. (S8635), photo AmS; b: Voll, Hå k. (S936-37), photo Å. Pedersen; c: Jødestad, Sandnes k. (S2234), photo O. Johansen; d: Øvre Haugland, Time k. (S9341), photo: T. Tveit; e: Laland, Klepp k. (S1028), photo: T. Tveit; f: Lye, Time k. (S9510), photo: T. Tveit; g: Nord-Braut, Klepp k. (S2451), photo: O. Johansen; h: Unknown farm, probably Suldal k. (S5538), photo: AmS. Copyright AmS. Variation in scales.



PLANSJE 10

Hektespenner av sølv og bronse (form B og C): over: Lye, Time k. (S9510) med spenner og perler, tegning: B. Moberg, foto: Å. Pedersen. Copyright AmS. Under: Hektespenne av forgyldt sølv av form C med dyreornamentikk: Melberg, Strand k. (S7577) med beltering og nøkkel av bronse, foto: Å. Pedersen (spenne) og T. Tveit (nøkkel). Copyright AmS. Målestokk 1:1.

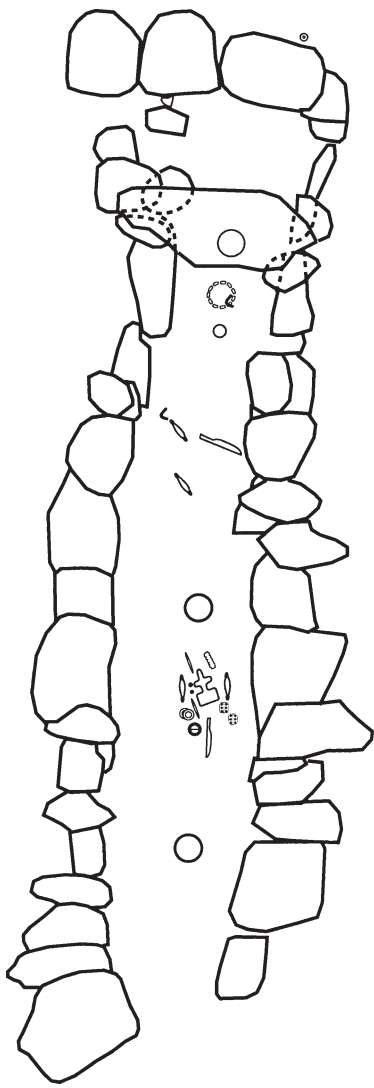
Silver and bronze clasps (class B and C): above: Lye, Time k. (S9510) with brooches and beads, drawing: B. Moberg, photo: Å. Pedersen. Copyright AmS. Below: Gilded silver clasps (class C) with Style I-ornaments: Melberg, Strand k. (S7577) with bronze belt ring and key, photo: Å. Pedersen (brooch) and T. Tveit (key). Copyright AmS. Scale 1:1.



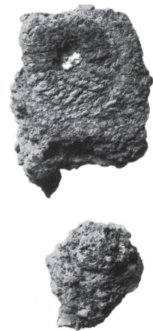
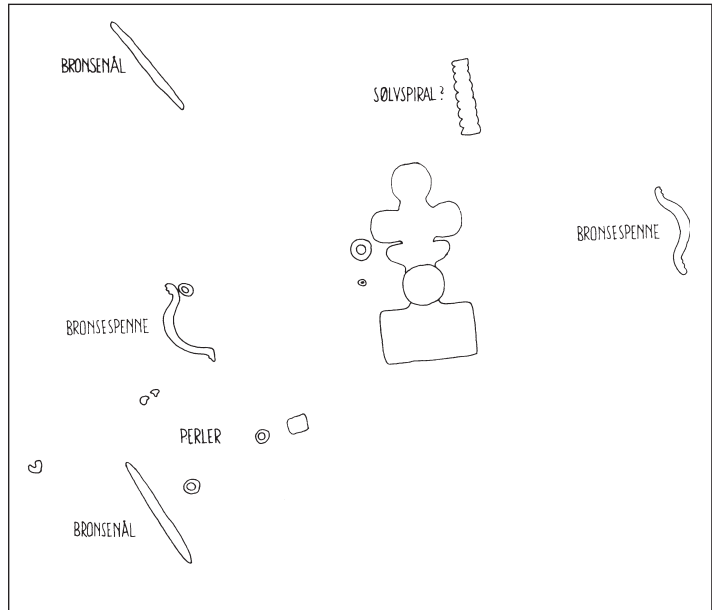
PLANSJE 11

Gravfunn fra Eikeland, Time k. (S9181) med relieffspenne og hektespenne med knapper, begge av forgylt sølv, fragmenter av draktnål og likearmete småspenner, begge av bronse, plateringer av sølv, beltering av bronse og perler, foto: AmS, copyright. Målestokk 1:1. Gravplan fra Kristoffersen 2000:379, detaljplan fra Myhre 1966:63.

Burial find from Eikeland, Time k. (S9181) with relief brooch and clasps, both gilded silver, fragments of dress pin and equal armed brooches, both bronze, silver rings, bronze belt ring and beads, photo: AmS, copyright. Scale 1:1. Plan from Kristoffersen 2000: 379, detail from Myhre 1966:63.



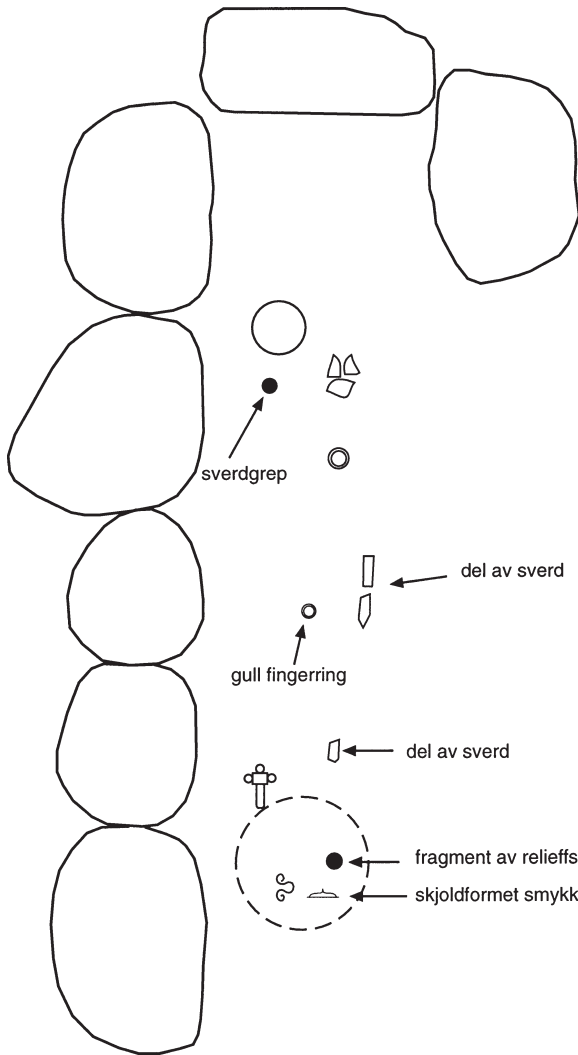
- ⊘ hektespenneknapper
 - beltering
 - ☞ kniv
 - ⊙ ringer av sølv
 - ☞ relieffspenne og perler
 - ☞ bronsenåler
 - ☞ likearmet spenne (forgylt)
 - bulevase
 - > jernfragment
 - ⊙ trekarkitt
 - spannformet leirkar
 - spinnehjul
 - leirkar
 - ▷ leirkarskår
- 1m



PLANSJE 12

Gravfunn fra Erga, Klepp k. (S7131) med fragment av relieffspenne av forgylt sølv, fragmenter av korsformet spenne av bronse, hektefragmenter, og skjoldformet smykke av sølv, foto: O. Johansen (spenner og hekter), R. Jonsrud (skjoldformet smykke). Copyright AmS. Målestokk 1:1. Tegning av gravplan: E. Hoff, Bergen museum.

Burial find from Erga, Klepp k. (S7131) with fragment of relief brooch, gilded silver, fragments of cruciform brooch, bronze, silver clasps and shield formed pendant, silver, photo: O. Johansen (brooches and clasps), R. Jonsrud (pendant). Copyright AmS. Scale 1:1. Plan by E. Hoff, Bergen museum.



- spannformet leirkar
- ⊙ ring av jern
- gullring
- ▭ del av sverd
- ✚ korsformet spenne
- ⊕ hekte av sølv
- ⬢ skjoldformet smykke

1m



PLANSJE 13

Gravfunn fra Rivjaland, Hjelmeland k. (S2547) med relieffspenne av forgylt sølv, gullbrakteat, draktnåler av sølv med gjennomhullet hode og ring, småspenner og hektespenner med knapper av forgylt sølv. Den ene småspennen og den ene nålen i funnet er fragmentert, her er gjengitt det hele eksemplaret to ganger for å gi et inntrykk av utstyret slik det opprinnelig var. Tegning: T. Helliesen, foto: AmS og R. Jonsrud (knapper). Copyright AmS. Målestokk 1:1. Nåler og hektespenner er noe forstørret.

Burial find from Rivjaland, Hjelmeland k. (S2547) with relief brooch, gilded silver, golden bracteate, silver dress pins, smaller bronze brooches and silver clasps. One brooch and one pin are fragmented. The complete exemplars are here presented twice in order to give an impression of the original state of the accessory. Drawings: T. Helliesen, photo: AmS and R. Jonsrud (buttons). Copyright AmS. Scale 1:1. Pins and clasps are enlarged.



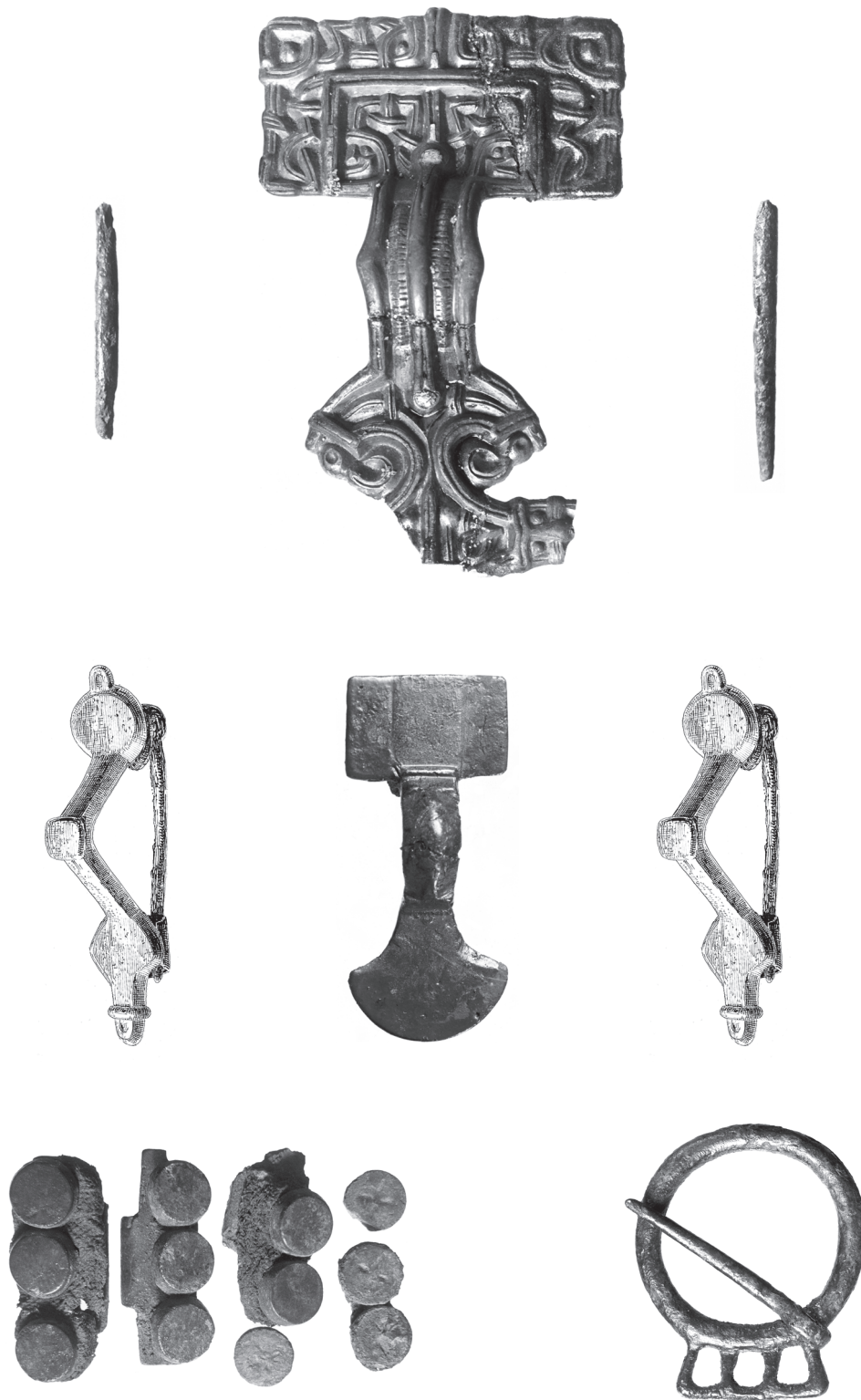
PLANSJE 14

Gravfunn fra Nord-Braut, Klepp k. (S2451) med relieffspenne av forgylt sølv, draktnåler og småspenner av bronse, hektespenner med knapper av forgylt bronse samt beltering av bronse, tegning: T. Helliesen, foto: AmS (spenner og beltering) og O. Johansen (nåler og hektespenner). Småspennene er nå fragmentert, her er gjengitt tegning av samme spenne to ganger for å gi et inntrykk av utstyret slik det opprinnelig var. Copyright AmS.

Målestokk 1:1.

Burial find from Nord-Braut, Klepp k. (S2451) with relief brooch, gilded silver, dress pins and smaller brooches, both bronze, clasps, gilded bronze and belt ring, bronze, drawings: T. Helliesen, photo: AmS (brooches and belt ring) and O. Johansen (pins and clasps). The smaller brooches are now fragmented. The drawing of one of the brooches is here presented twice in order to give an impression of the original state of the accessory. Copyright AmS.

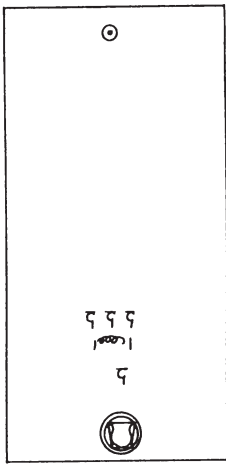
Scale 1:1.



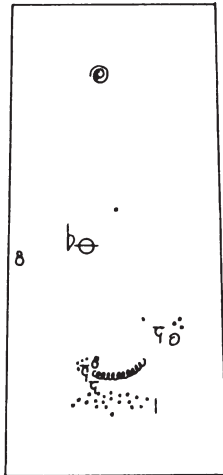
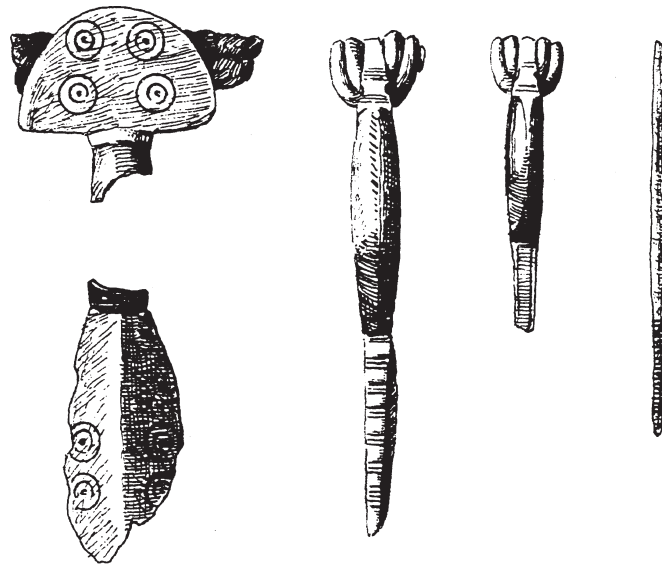
PLANSJE 15

Gravplaner og romertids gravutstyr fra gravfeltet på Kvasheim, Hå k. (B5287; B5290). Etter Lillehammer 1996:149, 151, pl. 4-6 og tegninger fra AmS. Målestokk 1:1.

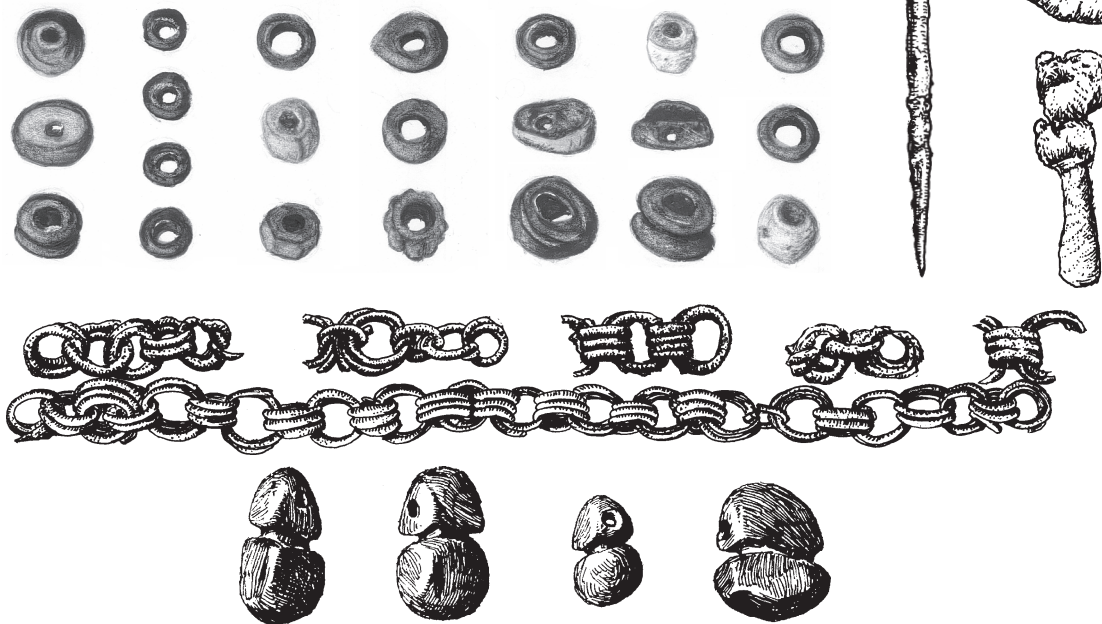
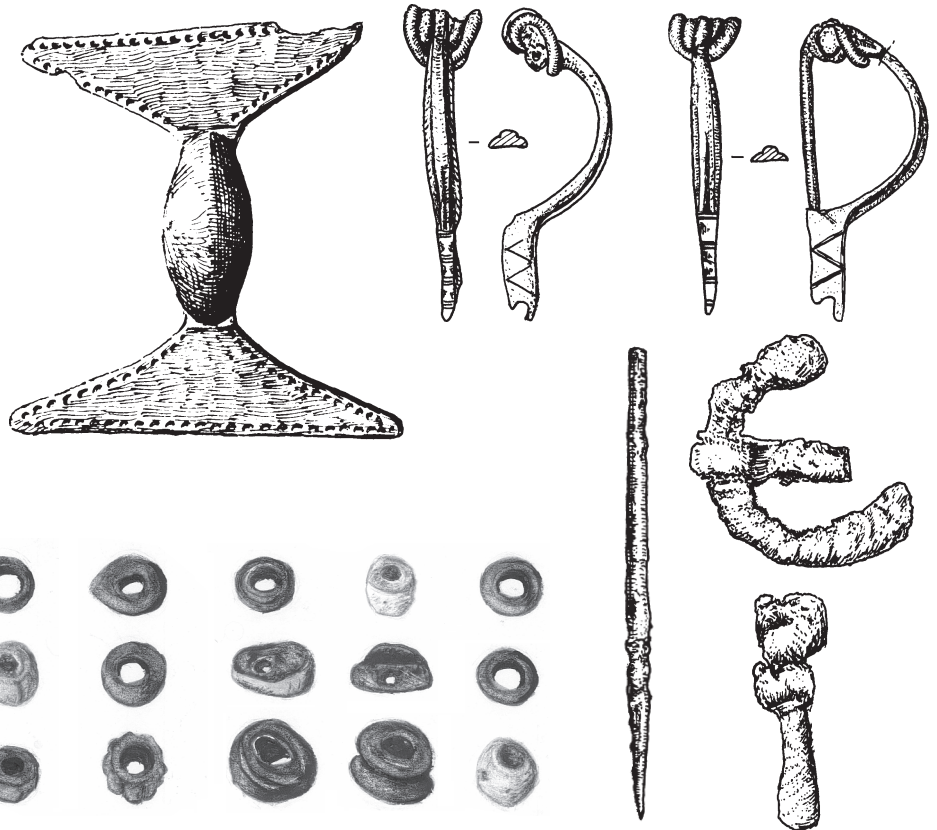
Plans and Roman Period dress accessories from the Kvasheim burial ground, Hå k. From Lillehammer 1996:149, 151, pl. 4-6 and drawings from AmS. Scale 1:1.



Haug nr. 26 (B5287)



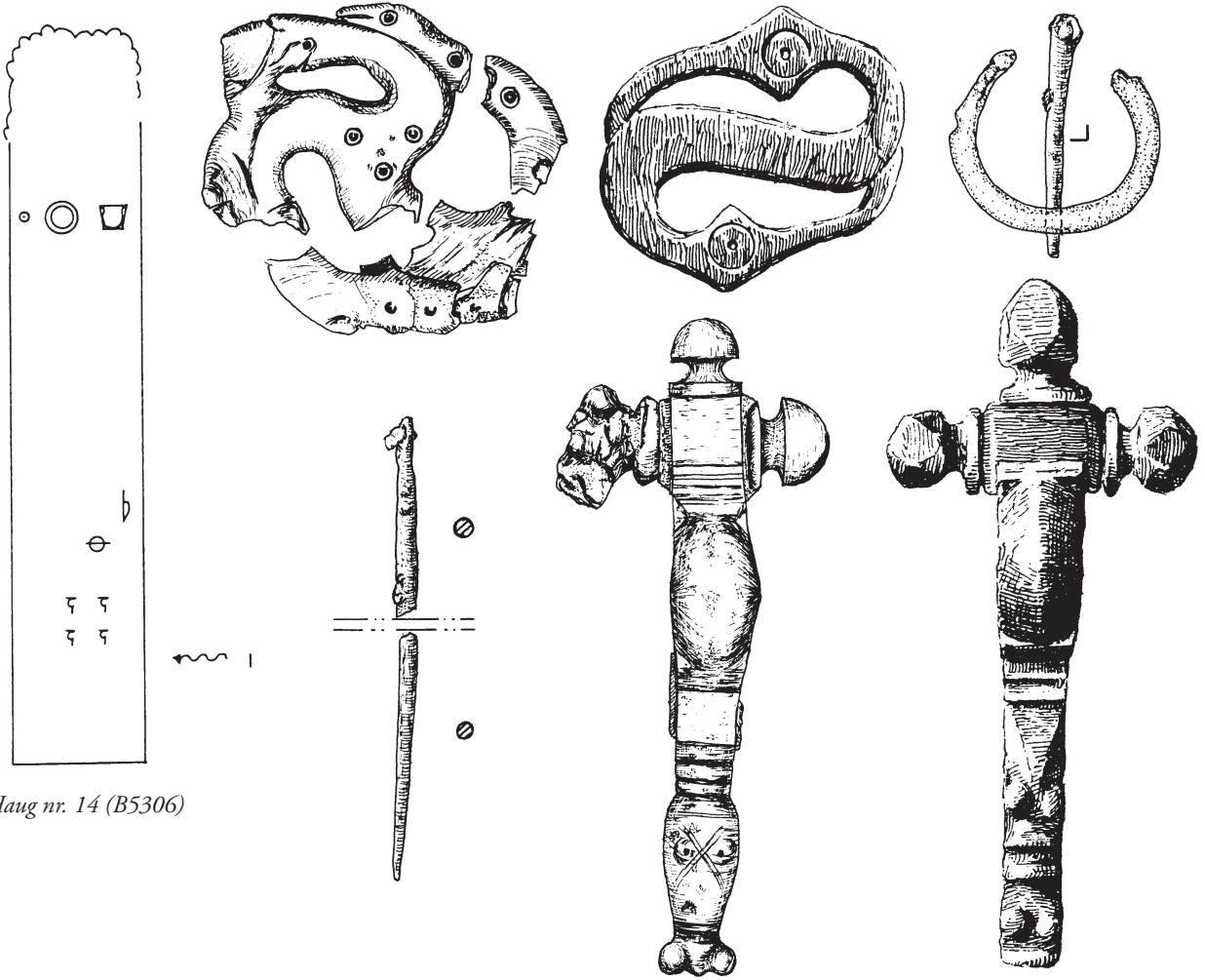
Haug nr. 21A (B5290)



PLANSJE 16

Gravplaner og folkevandringstids gravutstyr fra gravfeltet på Kvasheim, Hå k. (B5306; B5368). Etter Lillehammer 1996:141, 143, pl. 1-2 og tegninger fra AmS. Målestokk 1:1.

Plans and Migration Period dress accessories from the Kvasheim burial ground, Hå k. From Lillehammer 1996: 141, 143, pl. 1-2 and drawings from AmS. Scale 1:1.



Haug nr. 14 (B5306)



Haug nr. 9 (B5368)

PLANSJE 17

Over: draktutstyr fra Holmen, Bjerkreim k. (S8607) med par og tredjespenne av den korsformete typen, enkel relieffspenne, draktnål med fugleformet hode og fragment av beltering, alt bronse, foto: O. Johansen (spenne) og T. Tveit (beltering), tegninger: AmS; under: Vassbø, Bjerkreim k. (S5105) med korsformete og enkle bøylespenner (R243), foto: AmS. Copyright AmS. Målestokk ca. 1:1.

Above: dress accessories from Holmen, Bjerkreim k. (S8607) with a pair of and a single cruciform brooches, simple relief brooch, dress pin and fragment of belt ring, bronze, photo: O. Johansen (brooches) and T. Tveit (belt ring), drawings: AmS; below: Vassbø, Bjerkreim k. (S5105) with cruciform brooches and brooches of type R243. Photo: AmS. Copyright AmS. Scale about 1:1.



PLANSJE 18

Over: draktutstyr fra Riskedal, Hjelmeland k. (S2587) med en stor og fragmenter av en mindre korsformet spenne, enkel relieffspenne av bronse, hekte av sølv (form A) og fingerring av gull, foto AmS, O. Johansen (ring), T. Tveit (spennefragment); under: draktutstyr fra Byrkje, Hjelmeland k. (S5068) med par av like korsformete spenner, en stor spenne av korsformet type, fragmenter av en liten korsformet spenne, beltering, alt av bronse og stor perle av millefioritypen med ansikt (keiserportrett), foto Å. Pedersen (stor spenne), O. Johansen (mindre spenner og beltering). Copyright AmS. Målestokk 1:1.

Above: dress accessories from Riskedal, Hjelmeland k. (S2587) with a large and fragments of a smaller cruciform brooch, simple bronze relief brooch, silver clasp (class A) and ring of gold, photo: AmS, O. Johansen (ring), T. Tveit (fragments of brooch); below: dress accessories from Byrkje, Hjelmeland k. (S5068) with pair of identical cruciform brooches, a large cruciform brooch, fragments of a smaller of the same type, belt ring, all bronze, and a large bead, photo Å. Pedersen (large brooch), O. Johansen (smaller brooches and belt ring). Copyright AmS. Scale 1:1.



