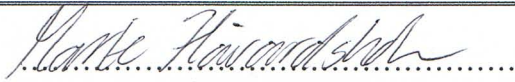




Universitetet
i Stavanger

DET TEKNISK-NATURVITENSKAPELIGE FAKULTET

MASTEROPPGAVE

Studieprogram/spesialisering: Toårig master i Byutvikling og urban design	Vårsemesteret, 2011 Åpen
Forfatter: Marte Håvardsholm	 (signatur forfatter)
Fagansvarlig: Anders Langeland Veileder(e): Anders Langeland	
Tittel på masteroppgaven: Sammenhenger mellom grønnstruktur, bomiljø og levekår. En kvalitativ studie av Kvernevik i Stavanger. Engelsk tittel: Relationships between urban green structure, living environment and living conditions. A qualitative study of Kvernevik in Stavanger.	
Studiepoeng: 30	
Emneord: Grønnstruktur, bomiljø, levekår, behov, nærmiljø, uteområder, stedsidentitet	Sidetall: 86 + 3 vedlegg Stavanger, 15.06.2011

2011

Sammenhenger mellom grønnstruktur, bomiljø og levekår

En kvalitativ studie av Kvernevik i Stavanger



Marte Håvardsholm

Masteroppgave, Universitetet i Stavanger

15.06.2011



FORORD

Etter en interessant, men også lang og frustrerende prosess, er jeg endelig i mål. Jeg avslutter med denne oppgaven masterstudie i ”Byutvikling og urban design” på Universitetet i Stavanger (UiS) ved det Teknisk-naturvitenskaplige fakultet, Institutt for industriell økonomi, risikostyring og planlegging.

Det er flere personer som har hjulpet meg å gjennomføre dette prosjektet, jeg vil dermed benytte anledningen til å rette en takk til disse. Først og fremst vil jeg takke de informantene som stilte opp på intervjuene og delte sine tanker og opplevelser med meg. Jeg vil også takke Anders Langeland som har vært min veileder ved UiS. En takk vil også rettes til Silje Kjosavik i Stavanger kommune for forslag til case-område, inspirasjon og informasjon.

En stor takk vil rettes til mine foreldre som har inspirert, støttet og oppmuntret meg gjennom hele studietiden. Spesielt vil jeg takke min mor for kjempe god støtte, tilbakemelding og korrektur lesning av oppgaven. Tusen takk for at du har tatt deg tid til å hjelpe meg, selv om du har hatt din egen masteroppgave å jobbe med. Og tusen takk for den oppmuntringen du har gitt meg i frustrerende stunder. Ikke minst vil jeg takke verdens beste samboer som alltid er positiv og oppmuntrende.

Helene Guåker må også rettes en veldig spesiell takk for den innsatsen hun har gjort med å korrekturlese oppgaven. Tusen takk for god tilbakemelding og gode råd.

Til slutt vil jeg rette en stor takk til gode klassekamerater for gode råd, koselige lunsj og middagsstunder, samt sosiale sammenkomster i løpet av studietiden. Spesielt rettes en takk til Sissel som jeg har bodd med deler av studietiden og delt arbeidsplass med under hele oppgaven. Takk for utrolig mange fine stunder.

Marte Håvardsholm

Stavanger, juni 2011.

INNHALDSFORTEGNELSE

SAMMENDRAG	7
1 INNLEDNING.....	8
1.1 Begrepsoversikt	9
1.2 Problemstilling.....	11
1.3 Oppgavens oppbygning	11
2 STAVANGER KOMMUNE	12
2.1 Noen nasjonale og lokale mål og føringer.....	12
2.1.1 Plan og bygningsloven	12
2.1.2 Skjøtsel.....	13
2.1.3 Kommuneplan for Stavanger kommune 2006 – 2021	14
2.2 Presentasjon av Kvernevik	15
2.2.1 Kvernevik i et levekårsperspektiv	17
2.2.2 Kvernevik Lokalsenter	18
3 TEORI.....	20
3.1 Grønnstruktur.....	21
3.1.1 “Hverdagslandskap”	21
3.2 Bomiljø	23
3.2.1 Identitet og tilhørighet.....	23
3.2.2 Uteaktiviteter og uterom.....	26
3.3 Levekår	27
3.3.1 Opplevelse, utfoldelse, lek og kontakt	27
3.3.2 Nærmiljøsatsing	29
4 METODE.....	31
4.1 Valg av metode	31
4.2 Min forforståelse.....	32
4.3 Kort om case studiet	33
4.4 Gruppeintervju.....	33
4.4.1 Utvalg	34
4.4.2 Rekruttering av informanter	36
4.4.3 Et individuelt intervju.....	37
4.4.4 Utarbeiding av intervjuguide.....	37
4.4.5 Intervjusituasjon	38

4.4.6	Transkribering av intervju	39
4.5	Dokumentgjennomgang	40
4.6	Observasjon	40
4.7	Etisk betraktning	41
4.8	Forskningens kvalitet	42
5	EMPIRI OG DRØFTING	43
5.1	Grønnstruktur	43
5.1.1	“Hverdagslandskap”	43
5.2	Bomiljø	50
5.2.1	Tilhørighet og fellesskap	50
5.2.2	Uteaktiviteter og uterom	55
5.3	Levekår	63
5.4	Avsluttende drøfting	65
6	AVSLUTTENDE REFLEKSJON OG KONKLUSJON	69
6.1	En oppsummering	69
6.2	Anbefalinger	70
6.3	Fremtidsrettet perspektiv	77
6.4	Avsluttende ord	78
	LITTERATURLISTE	79
	VEDLEGG	86
	Vedlegg 1: Informasjonsbrev til informantene	
	Vedlegg 2: Godkjennelse om lov til å utføre intervju på smiodden skole	
	Vedlegg 3: Intervjuguide	

FIGURLISTE

Figur 1: Kart over kystlandskapet i Kvernevik hvor skjøtsel-tiltak er gjennomført. (Stavanger kommune B, 2009).....	13
Figur 2: Kart over bydeler i Stavanger kommune. Kvernevik, Sunde, Madla bydelssentrum og Stavanger sentrum er fremhevet. (Stavanger kommune H, 2011)	15
Figur 3: Oversiktskart over Kvernevik 2009. Kverneviken som er fremhevet på kartet er viken som ga navnet til hele området. (Kartet er gitt av Stavanger kommune).....	16
Figur 4: Utsnitt av Kvernevik fra kommuneplankartet (Stavanger kommune D, 2006).....	16
Figur 5: Kvernevik lokalsenter slik det ser ut i dag. Foto: Marte Håvardsholm.....	18
Figur 6:Illustrasjon over de nye planene for Kvernevik lokalsenter med snitt (Stavanger kommune F, 2009)	19
Figur 7: Modell av de nye planen for Kvernevik lokalsenter (Stavanger kommune F, 2009). 19	
Figur 8: Egen illustrasjon laget i word. Antagelse om at grønnstruktur, bomiljø og levekår har en sammenheng (Marte Håvardsholm)	20
Figur 9: Illustrasjon over hvor langt ulike brukere klarer å gå på 10 minutter (Nyhuus & Thorèn, 1994, s. 23)	22
Figur 10: Kystlandskapet ved Smiodden i Kvernevik. Foto: Marte Håvardsholm.....	44
Figur 11: Hålandsvannet med flytebrygge. Foto: Marte Håvardsholm	44
Figur 12: Gangvei med belysning i Kvernevik. Foto: Marte Håvardsholm.....	45
Figur 13: Hogst langs sjøen. Foto: Marte Håvardsholm	47
Figur 14: ”Banen” på skoleområdet i Kvernevik. To kunstgressbaner og friidrettsbane. Foto: Marte Håvardsholm.....	55
Figur 15: Skatepark og bandybanen i bakgrunnen. Skoleområdet i Kvernevik. Foto: Marte Håvardsholm	56
Figur 16: Monumentet "Brutte Lenker". Foto: Marte Håvardsholm.....	60
Figur 17: Dårlig vedlikeholdt av lekeplasser.Venstre: Igjengrodd sandkasse. Høyre: Huskestativ som mangler husker Foto: Marte Håvardsholm.....	61

Figur 18: Illustrasjon over området Kvernevik lokalsenter, Mjughaugen og Kvernevik og Smiodden skole. Kartet er fra googlemaps.com og er videre redigert i illustrator av MarteHåvardsholm.....	71
Figur 19: Parken ”Discovery green” Houston, Texas. Venstre: Utstilling av globuser (Newsok, 2009). Høyre: Kafé og lekeområde (Dorris, 2010).....	71
Figur 20: Boder i Discovery green (Burlson, 2009).....	72
Figur 21: Venstre: Inngang til underjordisk parkeringsanlegg (freethingstodoinhouston.com, 2010) . Høyre: Barn som klatrer på vegg – inngang til parkering (Britt, 2009).	72
Figur 22: Scene i Discoverert Green (swamplot.com, 2009).....	73
Figur 23: Sykkel reparasjon (University of Virginia, 2011)	73
Figur 24: Hinderløype i skogen (Roestberg, 2011).....	74
Figur 25: Utendørs friluftsområde (suldalposten.no, 2007)	74
Figur 26: Parkområde i Discovery green (Burlson, 2009).	75
Figur 27: Venstre: Utendørs gruble spill (craziestgadgets.com, 2011). Høyre: Utendørs sjakk spill (outdoor-chess.com, 2004)	76
Figur 28: Hundegård i Discovery green. Foto: Marte Håvardsholm	76

TABELL

Tabell 1: Oversikt over intervju gruppene og sammensetning	35
--	----

BILDER FORSIDE

Tursti øverst til venstre – Foto: Marte Håvardsholm

”Brutte lenker”, kystlandskap øverst til høyre – Foto: Marte Håvardsholm

Kvernetorget nede til venstre – Foto: Marte Håvardsholm

Barn som klatrer nede til høyre - (Roestberg, 2011)

SAMMENDRAG

Oppgaven har tatt utgangspunkt i en antagelse om at sammenhengende og variert grønnstruktur i byer og tettsteder, har en innvirkning på menneskers levekår og skaper et viktig grunnlag for et godt bomiljø. Oppgaven har derfor undersøkt hvilken betydning grønnstrukturen har for bomiljø og levekår i et konkret område i Stavanger som heter Kvernevik. Kvalitativ metode er benyttet for å belyse denne problemstillingen, hvor gruppeintervju, observasjon og dokumentgjennomgang ble brukt for å samle inn data. Beboeres egne opplevelser og erfaringer er det som har stått i fokus, for å undersøke hvilke verdier, kvaliteter og behov brukerne har i forbindelse med natur og grøntområder i deres nærmiljø.

Undersøkelsen, både teorigrunnlaget og funn fra intervju og observasjon, har vist en klar kobling mellom grønnstruktur, bomiljø og levekår. Det har kommet frem at sammenheng og lett tilgjengelighet til natur- og grønne områder er viktig for beboere i Kvernevik, og er en forutsetning for bruken. Naturområder som er lett tilgjengelig, tyder på er et positivt element i beboernes "hverdagslandskap" og bidrar til å styrke stedsidentiteten og tilknytning til området. Bruken av områdene har vist seg ulik, og noen bruker områdene mer enn andre. Noen foretrekker naturelementene til tur, trening, opphold og lek, mens andre benytter seg av idrettsanlegg og organiserte områder. Dårlig vedlikehold og lite oppsyn av uteområder skaper en negativ effekt, og gir begrensning i bruken av ulike områder. Det har også kommet frem at endringer i "hverdagslandskapet" berører beboerne på ulike måter, og flere opplever at Kvernevik er blitt tilsidesatt og glemt av kommunen.

Oppgaven har konkludert med at grønnstrukturen har en viktig betydning for bomiljø og levekår i Kvernevik, og den påvirker menneskene i ulik grad. Naturelementer så vel som tilrettelagte kulturelle elementer, samt tilgang til ulike servicefunksjoner må til for å skape variasjon og for å kunne nå flere brukere. En forutsetning for bruken er at områder er under oppsyn og vedlikeholdt. Uteområder som kan fungere som uforpliktende møteplasser er viktig for tilknytning av svake bånd i nærmiljøet. Slike bånd viser seg å ha betydning for beboerne i form av økt trivsel, trygghet og inkludering, og kan bidra til positiv påvirkning av bomiljø og levekår.

1 INNLEDNING

Byplanlegging har gjennom tidene vært preget av fokus på naturen og det grønne. Som reaksjon på industrialiseringens negative effekter kom blant annet modernismen og funksjonalismen med sol, luft og grønt som et nytt planleggingsprinsipp. Friedrich Engels (1996) beskrev industribyen Manchester i 1845 med trange boforhold, slum, forurensning og dårlige sanitære forhold som førte med seg epidemier, høy dødelighet og brannkatastrofer. Som kontrast ble dermed landsbygda sett på som det idylliske og nasjonalromantiske (Schiefløe, 1992). Hagebyen grunnlagt av Ebenezer Howard (1996) ble idealet, hvor boligområder skulle ut fra byens sentrum og organiseres i selvforsynte lokalsamfunn. Kritisk til den funksjonalistiske tankegangen var den urbanistiske ideologen Jane Jacobs (1992). Hun kritiserte landsbyidealet og mente at mindre tetthet og spredt lokalisering av boligområder ville ødelegge byens livskraft. Det sosiale skulle ligge som grunnlag for planlegging, og hun la sterk vekt på gatene og uterommenes betydning som arena for aktivitet, kontakt og sosial kontroll. Det levende bomiljøet var avhengig av blandede funksjoner for å skape vitalitet og liv hele døgnet, mente hun (Schiefløe, 1992).

Kine Halvorsen Thorén (2008) understreker at hagebyideen i kombinasjon med “egne hjem”-bevegelsen fikk stor gjennomslagskraft i Norge, noe som ga konsekvenser for byer og tettsteders utbyggingsmønster helt frem til 1990-tallet. Resultatet viste seg i form av byspredning med ”omfattende nedbygging av bynære jord- og skogbruksområder” (Thorén, 2008, s. 224). FNs verdenskommisjon for miljø og utvikling (Brundtland-kommisjonen) snudde Hagebytrenden, skriver Thorén (2008). I kjølevannet av rapporten ”Vår felles fremtid” som kom i 1987 og Rio-konferansen i 1992 ble bærekraftig utvikling det nye begrepet hvor utviklingen skulle dekke dagens menneskers behov uten å ødelegge muligheten for framtidige generasjoner til å dekke sine behov (FN-sambandet, 2011). Dette førte til at den norske arealpolitikken satte “fortetting innenfor eksisterende tettstedsgrense” (Thorén, 2008, s. 224) som overordnet mål. Hovedformålet var å forhindre tap av biologisk mangfold og redusere transportarbeidet som fører til økt utslipp av klimagasser (Thorén, 2008). Thorén (2008) skriver at fortetting derimot har vist seg konfliktfylt og Hågvar og Støen (1996) beskriver dagens utvikling som at “byene blir mer og mer fortettet, større og større i omfang, og mindre og mindre grønne” (Hågvar & Støen, 1996, s. 91). Flere bykommuner opplever press på sine arealer på grunn av økt befolkningsvekst. Fortetting, byutvidelse og grønnstruktur blir dermed stadig gjenstand for konflikt. Anne Whiston Spirn (2009) legger blant annet vekt på at dagens tradisjoner har satt byen og naturen som motsetninger og at måten man oppfatter byen på,

hvordan den blir bygget og planlagt domineres av at byene blir sett på som en egen enhet avskilt fra naturen. Fortsetter denne tankegangen kan katastrofer skje, fremhever Spirn (2009). Bruk av permeable flater kan for eksempel nevnes her. Bruk av slike bør reduseres, da de er med på å forsterke klimaendringenes effekter, ved at de øker oppvarmingen og reduserer evnen til å ta opp nedbør, skriver Kringstad (2009). Jon Guttu og Lene Schmidt (2008) undersøkte kvaliteten på uterommene ved flere nye boligprosjekter, i ulike byer i Norge. Kun tre av uterommene kunne brukes som forbilde, de resterende hadde flere gjennomgående problemer. Blant annet var tilgang til friområder dårlig sikret. Tettheten og arealknappheten ved prosjektene viste at uterommene besto i hovedsak av parkering som gir begrensninger av vegetasjon. Mangel på vegetasjon samt høy tetthet ga dårlig kvalitet på uterommene, med mangel på funksjoner og dårlige sol- og lysforhold. Det siste gjennomgående problemet var dårlig utforming av uterommene, hvor det estetiske oftest var gått på bekostning av brukskvalitet, samt bruken av harde materialer var gått på bekostning av vegetasjon. Variasjon og hensyn til ulike brukergrupper var ikke ivaretatt.

Med dette som bakgrunn ønsker jeg i denne oppgaven å rette fokuset på grønnstruktur, bomiljø og levekår. Jeg antar at sammenhengende og variert grønnstruktur i byer og tettsteder har en innvirkning på menneskers levekår og skaper et viktig grunnlag for et godt bomiljø. Grønne elementer kan være med på å fremme økologien i byen, skape trivsel og rom for sosiale møteplasser og fysisk aktivitet (Kringstad, 2009). Verdens helseorganisasjon (WHO, 2009) har blant annet definert fysisk inaktivitet som fremtidens store helseutfordring. Overvekt og fedme kan sies å være vår tids livsstilssykdom, som et resultat av for lite fysisk aktivitet. Naturen og grønne områder kan være viktige arenaer for fysisk aktivitet, samtidig som de kan være arenaer for reduksjon av stress (Thorén, 2008). Gjennom et teoretisk perspektiv ønsker jeg derfor i denne oppgaven å undersøke hvilken betydning grønnstrukturen har for et bomiljø og om grønnstrukturen kan tilføre positive egenskaper for menneskenes levekår. Kvernevik er området som ønskes undersøkt. Det er del av en bydel i Stavanger kommune, og bærer preg av den funksjonalistiske planleggingen med hagebyideen som ideal. Området har forholdsvis lav tetthet og mye grøntarealer. Kvernevik er et interessant område fordi det stadig har fått ”dårlige” resultater på levekårsundersøkelser.

1.1 Begrepsoversikt

Før jeg går videre vil jeg definere begrepene grønnstruktur, bomiljø og levekår. Begrepene blir sentrale i oppgaven, og jeg vil her si noe om hva jeg legger i disse.

Grønnstruktur

Grønnstruktur innebærer mye. Signe Nyhuus og Anne-Karine (Kine) Halvorsen Thorén (1994) definerer blant annet grønnstrukturen som ”en overordnet struktur på lik linje med transportsystem og bebyggelse. Grønnstrukturen er veven av store og små naturpregede områder i byen og tettstedet. Den kan være mer eller mindre sammenhengende og består av mange ulike arealtyper” (Nyhuus & Thorén, 1994, s. 7). De fremhever at grønnstrukturen bør ses på som flerfunksjonell og at den danner rammer, identitet og historisk forankring i byen.

For denne oppgaven er det viktig å fokusere på grønnstrukturen som en flerfunksjonell struktur og da spesielt som rekreasjonsareal, landskapselement og leveområde for planter og dyr. Sammenheng og forbindelse av grønnstrukturen og betydningen den kan ha for et steds identitet skal også vies oppmerksomhet. Grønnstrukturen vil kunne ses på som ulike former for møteplasser. Dette vil si parker, lekeareal, turstier, grønne lunger, idrettsanlegg, skolegårder, rivetomter og uteområder mellom bebyggelse. Den vil også involvere mindre naturområder i forbindelse med kystsone, som vil si turveg og naturområder langs sjøen.

Bomiljø

Bomiljø er et diffust begrep og det er vanskelig å gi en konkret definisjon på det. For denne oppgaven vil sosial kontakt, tilknytning til bosted og opplevelse av omgivelsene i form av bebyggelse, uteområder og natur, stå sentralt. Susanne Søholts (1999) definisjon av bomiljø vil derfor benyttes. Bomiljø kan da ses på som “et samspill mellom menneskene som bor, de uformelle eller formelle spillereglene som de følger, og omgivelsene i form av bebyggelse, uteområder og natur” (Søholt & et.al., 1999, s. 2).

Levekår

“Levekår er en samlebetegnelse for objektive indikatorer på økonomiske og sosiale goder og byrder, og peker primært mot levestandard og materielle kår” (Melberg, 2004, s. 132). Det er flere måter å definere levekår på, avhengig av hvilken kontekst man benytter levekårsbegrepet i. Ruud (2005) tar blant annet utgangspunkt i levekår som opplevelse, med det syn at velferd fastlegges ut fra folks egen opplevelse av sin situasjon. Her kan ikke velferd fastsettes objektivt og generelt, og vil variere fra individ til individ. For denne oppgaven vil levekår ta utgangspunkt i definisjonen til Ruud (2005). Levekår vil dermed ses på som subjektive forhold hvor den enkeltes opplevelse av egen situasjon vil være gjeldende.

1.2 Problemstilling

I denne oppgaven vil jeg undersøke om grønnstruktur, bomiljø og levekår har en sammenheng. Det vil være interessant å se på hva bomiljø og levekår innebærer, og hvorvidt grønnstrukturen påvirker disse i noen grad. Jeg har valgt å ta utgangspunkt i et konkret område i Stavanger for å gi en ramme for oppgaven min. Området er Kvernevik, som ble nevnt innledningsvis og vil bli presentert litt senere. Jeg har tatt utgangspunkt i en problemstilling og to forskningsspørsmål for å angripe oppgavens tema.

Hvilken betydning har grønnstrukturen for bomiljø og levekår i Kvernevik?

- Hvilke verdier og kvaliteter verdsettes av beboerne?

- Hvilke behov har beboerne med henhold til uteområdene?

Problemstillingen min tar utgangspunkt i et beboer-perspektiv, og det er beboernes egne opplevelser og erfaringer fra stedet som legger grunnlag for forståelse. Problemstillingen vil også reflektere over Kvernevik som sted, og forhold knyttet til et innsideperspektiv og et utsideperspektiv, som jeg vil forklare ytterligere i oppgavens teoridel. De erfaringer og funn oppgaven gir meg, kan legge grunnlag for å komme med noen anbefalinger for Kvernevik rettet mot kommune og politikere. Dette vil det reflekteres over i konklusjonen. Vinklingen av denne oppgaven kan sies å være todelt. Jeg ønsker å fokusere på området gjennom et fysisk planleggingsperspektiv, men også gjennom et sosialt perspektiv med fokus på psykologiske og sosiologiske faktorer. Det sosiale som grunnlag for planlegging vil være sentralt.

1.3 Oppgavens oppbygning

Innledningskapittelet har gitt en bakgrunn for oppgaven min. Det har definert begrepene grønnstruktur, bomiljø og levekår, og det har presentert oppgavens problemstilling. I kapittel to vil ulike nasjonale og lokale mål og føringer Stavanger kommune må forholde seg til, presenteres. Andre del av kapittelet vil presentere Kvernevik som er det konkrete case-området jeg ønsker å studere. Kapittel tre er oppgavens teoridel. Her vil ulike teorier presenteres, og disse vil videre brukes i empiri- og drøftingsdelen for å kunne belyse min problemstilling. Kapittel fire er oppgavens metodedel. Her presenteres forskningsprosessen og de metodiske valgene jeg har tatt for å besvare min problemstilling. Kapittel fem er empiri- og drøftingsdelen hvor oppgavens funn skal belyses, diskuteres og drøftes. Kapittel seks presenterer en avsluttende refleksjon og konklusjon.

2 STAVANGER KOMMUNE

I dette kapittelet vil jeg kort presentere noen av de planene og lovene Stavanger kommune forholder seg til, og som er aktuelle i forbindelse med denne oppgaven. Jeg vil også presentere case-området Kvernevik, som kommer til å undersøkes. Jeg kommer til å gi en kort beskrivelse av Kvernevik og et innblikk i Kvernevik gjennom levekårsundersøkelsen for Stavanger. Tilslutt vil jeg si litt om Kvernevik lokalsenter og planer for rehabilitering av senteret.

2.1 Noen nasjonale og lokale mål og føringer

2.1.1 Plan og bygningsloven

Plan og bygningsloven (Miljøverndepartementet, 2008) er det viktigste instrumentet og virkemiddelet vi har i Norge innen samfunnsplanlegging. Loven gjelder for flere sektorer og skal være med å bidra til en helhetlig planlegging. Loven skal sikre at ulike hensyn blir tatt innen planlegging, og legger ansvar på kommunene og fylkeskommunene for at disse hensyn blir ivaretatt. Gjennom § 3-1 settes rammer for ulike oppgaver og hensyn man i samfunnsplanleggingen må ta etter plan og bygningsloven. Blant annet skal planer etter loven:

- *sette mål for den fysiske, miljømessige, økonomiske, sosiale og kulturelle utviklingen i kommuner og regioner, avklare samfunnsmessige behov og oppgaver, og angi hvordan oppgavene kan løses*
- *sikre jordressursene, kvaliteter i landskapet og vern av verdifulle landskap og kulturmiljøer*
- *legge til rette for god forming av bygde omgivelser, gode bomiljøer og gode oppvekst- og levekår i alle deler av landet*
- *fremme befolkningens helse og motvirke sosiale helseforskjeller, samt bidra til å forebygge kriminalitet*
- *ta klimahensyn gjennom løsninger for energiforsyning og transport*

Loven retter også fokus på samordning og samarbeid mellom sektormyndigheter, statlige, regionale og kommunale organer, private organisasjoner, institusjoner og allmennheten, for å fremme helhet i planleggingen og gode løsninger.

Brukermedvirkning

Medvirkning i planleggingen har et viktig fokus i Stavanger kommune, for å fange opp ulike interesser og behov fra brukerne. Plan og bygningsloven (Miljøverndepartementet, 2008) § 5 fokuserer på medvirkning i planleggingen. § 5-1 fremhever at man skal legge til rette for medvirkning når man fremmer planforslag, og kommunen skal påse at offentlige og private organer oppfyller dette i planprosessen. Kommunen har også ansvar for at grupper som krever spesiell tilrettelegging blir sikret aktiv medvirkning. Stavanger kommune fremhever i kommunedelplan for idrett, fysisk aktivitet og naturopplevelser at ”brukermedvirkning skal tilstrebes for utvikling av nærmiljøanlegg, parker, friområder og idrettsanlegg” (Stavanger kommune A, 2009, s. 13). Kommunen (2009 A) mener å ha hatt positive erfaringer med brukemedvirkning, brukerne har fått sterkere eierskap til områder og anlegg, samt konflikter har i stor grad blitt unngått, understrekes det.

2.1.2 Skjøtsel

Naturmangfoldloven (Miljøverndepartementet, 2009) er den mest sentrale loven innen naturforvaltning og omfatter all natur og alle sektorer som forvalter natur eller som fatter beslutninger med konsekvenser for naturen. Den regulerer forvaltningen av arter, områdevern, fremmede organsimer og utvalgte naturtyper. Den skal også bidra i at leveområder for prioriterte arter blir ivaretatt.

Skjøtsel er blant annet et av de tiltakene som blir benyttet for å ta vare på biologisk mangfold. Skjøtsel vil si “aktive tiltak som gjennomføres for å

oppretholde ønsket tilstand i et område” (Stavanger kommune B, 2009, s. 3). Stavanger kommune (2009 B) har utarbeidet en overordnet plan for skjøtsel av natur og friområder i Stavanger for å være med å bidra til å nå målet om å stanse alt tap av biologisk mangfold i Norge. Planen (2009 B) fremhever at viktigheten av å gjennomføre skjøtsel-tiltak er for å ta vare på biologisk mangfold og andre kvaliteter i landskapet. Mange naturtyper er et resultat av menneskelig påvirkning og om ikke skjøtselstiltak blir gjennomført vil artssammensetningen endres og åpne områder vil gro igjen. Skjøtsels-tiltak er derfor ønskelig å gjennomføre for å



Figur 1: Kart over kystlandskapet i Kvernevik hvor skjøtsel-tiltak er gjennomført. (Stavanger kommune B, 2009)

oppretholde langskapsbildet og naturverdien knyttet til dette. Størrelse på områdene og korridorer mellom dem er også av betydning for å ta vare på og fremme artsmangfoldet (Stavanger kommune B, 2009).

2.1.3 Kommuneplan for Stavanger kommune 2006 – 2021

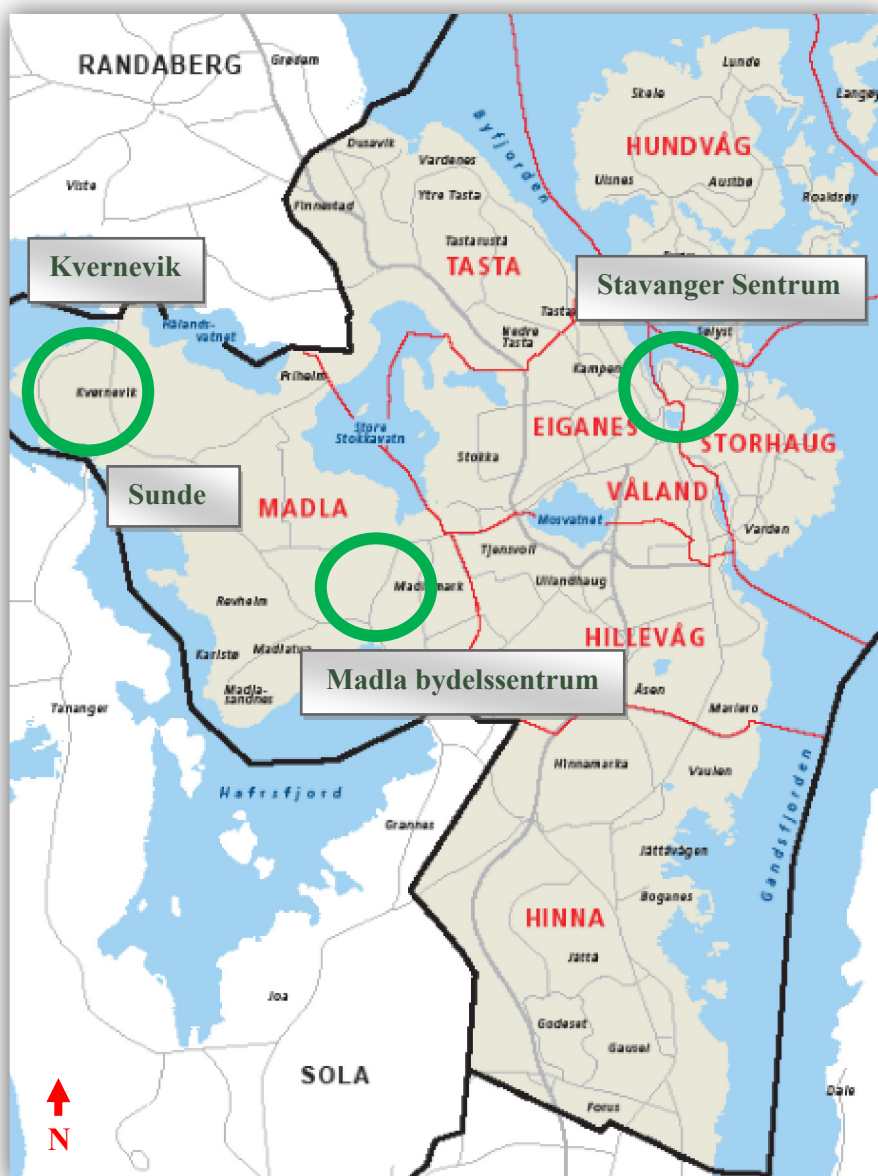
Kommuneplanen er Stavanger kommunes (2010 C) øverste plandokument og omfatter alle viktige mål og oppgaver i kommunen. Den skal ivareta kommunale, regionale og nasjonale mål, interesser og oppgaver, samt gi rammer for ønsket utvikling. Kommunen har en ny kommuneplan ute på høring for perioden 2010-2025 (2010 E), men denne er enda ikke vedtatt. Denne oppgaven forholder seg dermed til den gjeldende planen (2006 D). Visjonen for Stavanger er at byen skal vær levende, trygg, vakker og grønn. Bærekraftig utvikling er et overordnet mål. Gode levekår for alle med fokus på folkehelse, utjamning og fordeling, er et av de prioritert innsatsområde i kommunen. Det satses på å tilrettelegge gode bomiljø med en variert boligstruktur og befolkningssammensetning i alle bydeler, for å forhindre en opphoping av levekårsproblemer. Uteaktivitetstilbud i nærmiljøet skal gjøres attraktive og tilgjengelige, og det satses på idrett og fysisk aktivitet for alle. Kommunen satser også på å gjøre offentlige tjenester tilgjengelige i sentrum, bydels- og lokalsentre. Det fremheves at levekårsundersøkelsen skal legges til grunn for prioritering, for å bidra med å jamne ut sosiale ulikeheter. Kvernevik lokalsenter er i planen prioritert som et lokalsenter. Et viktig satsningsområde i kommunen er også å sikre tilgjengelighet til friområder for alle, i form av sammenhengende grønnstruktur. I kommuneplanens høringsutkast 2010-2025 (2010 E), fremheves det at alle innbyggere i Stavanger kommune skal ha tilgang til sammenhengende turveinett, innen 500 meter fra boligen. Biologisk mangfold og grunnlag for et aktivt landbruksmiljø skal også sikres. Det fremheves at transportomfanget skal reduseres og miljøvennlig transport skal tas i bruk.

Kommunedelplan for idrett, fysisk aktivitet og naturopplevelser

Kommunen har utarbeidet en langsiktig plan for forvaltning og utvikling av kommunale arenaer for fysisk aktivitet og naturopplevelser (2009 A), som blant annet involverer idrettsanlegg, friområder, parker, skolegårder, lekeplasser og naturområder. Målet er å stimulere til mer fysisk aktivitet i lokalmiljøet. Tilfredsstillende folkehelse, levekår, arealsituasjon og sosiale møteplasser er noen av de prinsippene som legges til grunn for å skape gode nærmiljøanlegg i bydelene.

2.2 Presentasjon av Kvernevik

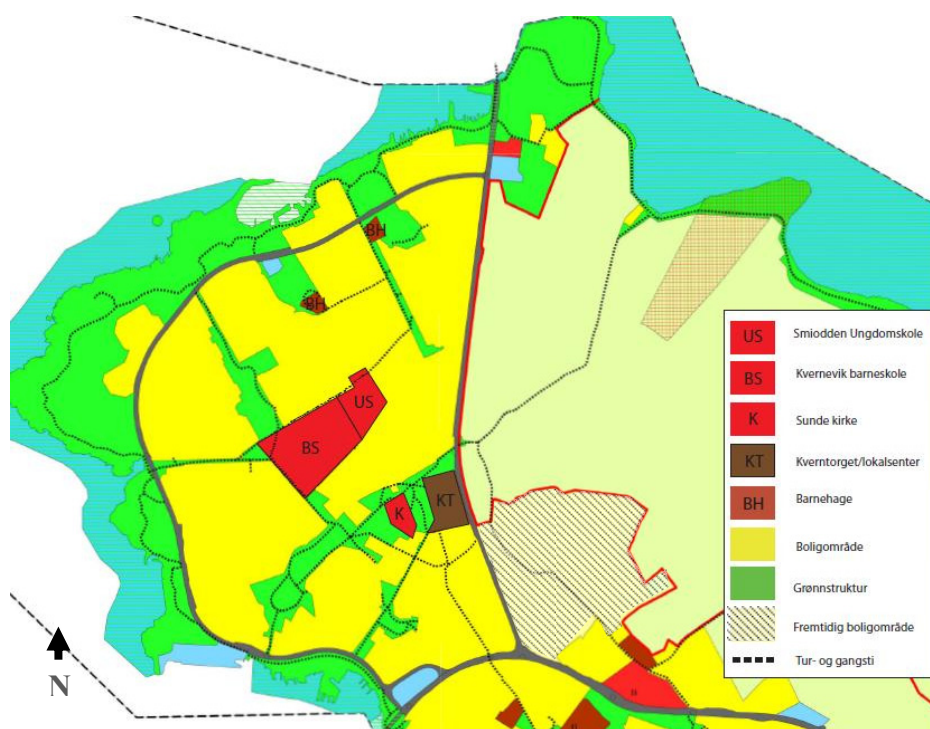
Som case har studien min tatt utgangspunkt i området Kvernevik, som ligger ca. 9 kilometer fra Stavanger sentrum og utgjør et lite senterområde i ett av delområdene i bydelen Madla i Stavanger kommune (2009 F). Kvernevik grenser blant annet til Hafresfjord, som gir området et langstrakt kystlandskap. I 1990-årene ble det bygd en ca. 3,5 kilometer lang turveg gjennom kystlandskapet, med forbindelse nordover til Randaberg og østover til Hålandsvannet. Sørøver kan stien følges helt til Madlasandnes. Kvernevik har tre barnehager, en idrettshall og to skoler; Kvernevik barneskole og Smiodden ungdomskole (Austbø et.al., 2008).



Figur 2: Kart over bydeler i Stavanger kommune. Kvernevik, Sunde, Madla bydelssentrum og Stavanger sentrum er fremhevet. (Stavanger kommune H, 2011)



Figur 3: Oversiktskart over Kvernevik 2009. Kverneviken som er fremhevet på kartet er viken som ga navnet til hele området. (Kartet er gitt av Stavanger kommune)



Figur 4: Utsnitt av Kvernevik fra kommuneplankartet (Stavanger kommune D, 2006) Tegnforklaring er laget av Marte Håvardsholm i illustratør.

Det er funnet flere bevis på at Kvernevik har vært bebodd siden eldre steinalder (Skadberg, 1996). Landskapet var lenge preget av bondegårder og flotte åkre innrammet av steingjerder som var stabled av bønder (Alsvik & Alsvik, 1990). Fra gammelt av het hele området Nord-Sunde, og Kvernevik var bare navnet på den lille viken som skjærer seg inn helt nord i området og danner grensen mellom Sunde og Randaberg. Det var her lokalisert et kvernhaus og derav navnet Kvernevik. På slutten av 1950-årene startet en massiv utbygging av området, som foregikk gjennom 60- og 70-årene (Austbø et.al., 2008). Hele området fikk da navnet Kvernevik for å skille området fra Sør-Sunde som ligger nærmere Revheim og Madla, dette området er i dag kjent som bare Sunde (Skadberg, 1996). Kvernevik ble forandret på bare få år under utbyggingen og det ble etablert bortimot tusen boliger der. Stavanger kommune (2010 G) kjøpte opp en stor del av disse boligene til bruk som sosiale boliger og området ble fort preget av mange kommunale boliger, barnefamilier i etableringsfasen og pensjonister. Dette utartet seg til å bli et område som falt i mediernes søkelys og Kvernevik fikk et dårlig rykte utad (Einarsson, 2009). I dag er området preget hovedsakelig av eneboliger og rekkehus, med noe blokkbebyggelse. Levekårsundersøkelsen for Stavanger (2010 G) har gjentatte ganger gitt signal om ”dårlige” levekår i Kvernevik.

2.2.1 Kvernevik i et levekårsperspektiv

Levekårsundersøkelsen skal være til hjelp med å avdekke områder “med grobunn for opphoping av levekårsproblemer som kriminalitet, rusmisbruk og dårlige oppvekstvilkår for barn, slik at tiltak kan settes inn for å forebygge eller forhindre at uønskede hendelser utvikles eller forsterkes” (Stavanger kommune G, 2010, s. 2). Levekårsundersøkelsen for Stavanger kommune (2010 G) har satt fokus på fem levekårskomponenter. Disse er befolkningssammensetning, utdanning, inntekt, sosiale og helsemessige forhold og flyttinger. Undersøkelsen tar ikke i betraktning innbyggernes egne opplevelser. Levekårsundersøkelsen (2010 G) viser at Kvernveik ikke har hatt den største folkeveksten fra 2000 til 2009, det har vært lite til- og fra- flytting. Tettheten i bydelen er også blant den laveste i Stavanger kommune. Det er mye barnefamilier i området, samt en del ikke-vestlige innvandrere. Utdanningsnivå, arbeidsløshet og inntektsnivå er med på å trekke indeksen opp, og viser dermed en positiv utvikling. De største utfordringene ligger likevel i barnevern og ungdomskriminalitet som er forholdsvis høyt rangert.

2.2.2 Kvernevik Lokalsenter

Dagens situasjon er et senter som er sterkt preget av forfall. Det har gradvis skjedd en fraflytting av service tilbud i området slik at de fleste lokalene i dag står tomme. Tidligere fungerte området som et lite bydelssenter med postkontor, bank, skoletannklinikk, legekantor, helsestasjon, base for hjemmebaserte tjenester, butikker og bydelshus. Men på begynnelsen av 2000-tallet ble bank og post nedlagt, og siden har det ene etter det andre flyttet på grunn av omorganiseringer eller valg om å flytte til nye lokaler. Det meste av servicetilbudene er i dag på Madla. Kverntorget, som var butikkssenter i lengre tid, er helt avvirket og er sterkt forslummet, noe som kan tyde på en smitteeffekt på resten av omgivelsene (Stavanger kommune F, 2009).

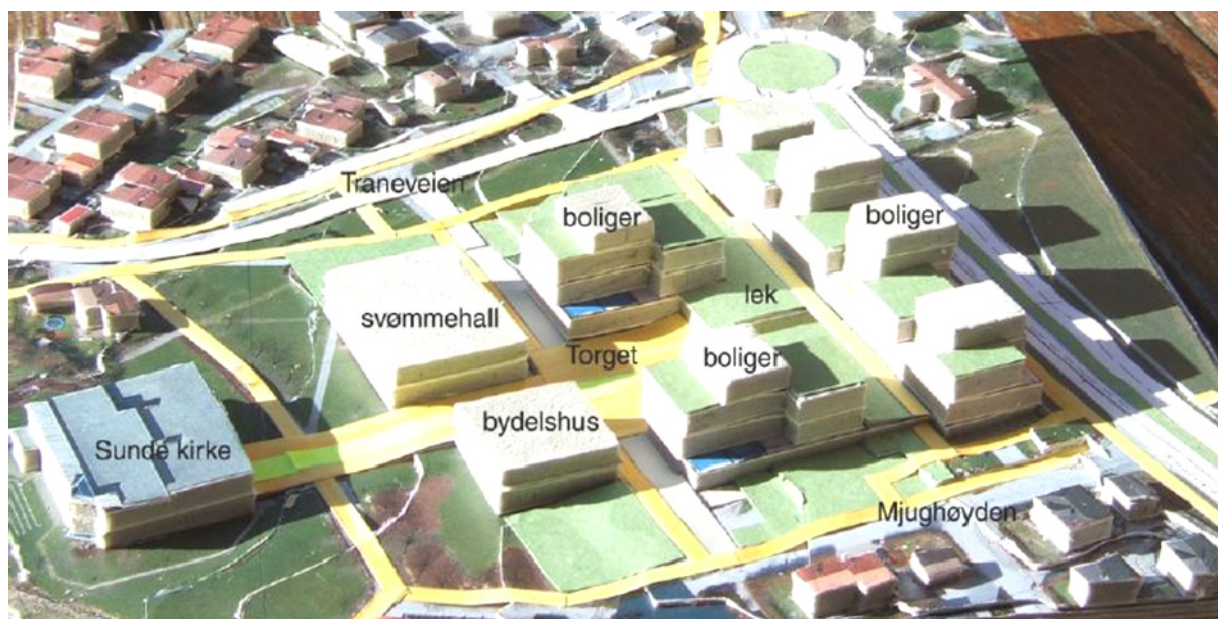


Figur 5: Kvernevik lokalsenter slik det ser ut i dag. Foto: Marte Håvardsholm

Stavanger kommune (2009 F) har forslått en reguleringsplan for Kvernevik lokalsenter. I forbindelse med at levekårsundersøkelsen har registrert en negativ tendens i området i flere år, ønsker kommunen å fokusere planleggingen nøye med sikte på å snu utviklingen. Planen omfatter fornyelse med sanering og nybygg, og målsettingen er å styrke senteret ved å tilrettelegge for bygging av svømmehall, nytt bydelshus, servicefunksjoner, butikker, boliger og relaterte fasiliteter som parkeringsanlegg under bakken og friarealer. Planområdet er omringet av utbygde boligområder i sør, sørvest, nordvest og nord og ligger midt i et grøntdrag som leder ned til Hafresfjord i vest og Hålandsvannet i nordøst. Figur 6 og 7 illustrerer de nye planene.



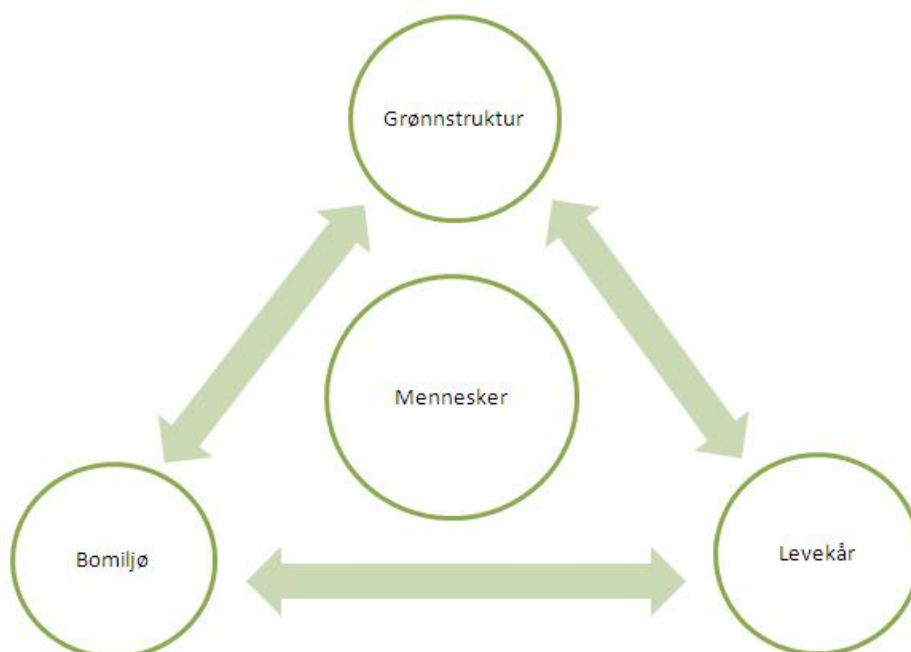
Figur 6: Illustrasjon over de nye planene for Kvernevik lokalsenter med snitt (Stavanger kommune F, 2009)



Figur 7: Modell av de nye planen for Kvernevik lokalsenter (Stavanger kommune F, 2009)

3 TEORI

Gjennom denne oppgaven vil fysiske og sosiale aspekter ved grønnstruktur knyttet til bomiljø og levekår belyses. Jeg går ut fra at det er en sammenheng mellom grønnstruktur, bomiljø og levekår. Jeg har derfor laget en illustrasjon (figur 8) som jeg tar utgangspunkt i som grunnlag for teori.



Figur 8: Egen illustrasjon laget i word. Antagelse om at grønnstruktur, bomiljø og levekår har en sammenheng (Marte Håvardsholm)

Oppgaven er fokusert gjennom et planleggingsperspektiv, men i og med at grønnstruktur blir koblet til bomiljø og levekår, mener jeg det er hensiktsmessig å ta med teorier fra miljøpsykologien og sosiologien. Det er mennesket som i hovedsak vil stå i fokus.

Teorikapittelet er delt inn i tre deler etter figur 8, hvor grønnstruktur, bomiljø og levekår vil være hovedoverskrifter. *Grønnstruktur* vil i hovedsak fokusere på “*hverdagslandskap*” hvor teorier knyttet til forskerparet Stephen og Rachel Kaplan (1989 i Hågvar og Støen, 1996) og Patrick Grahn (1985, 1989, 1991 i Hågvar og Støen, 1996) vil belyses. Disse tre er viktige forskere innen miljøpsykologien. *Bomiljø* vil ta for seg Christian Norberg-Schulz (1978) og Edward Relphs (1976) teorier knyttet til *stedsidentitet og tilhørighet*. Jan Gehls (2003) teorier om *uteaktiviteter og uterom* fra hans bok “*Livet mellom husene*” vil sette fokus på det sosiale ved det fysiske rom. Siste del, som er *leveskår*, vil belyse teorier knyttet til behov. Her er fokuset rettet mot Ingrid Gehls (1971) teorier om *bo-behov* hvor de psykologiske behovene vil stå sentralt og Per Morten Schiefloes (1992) teorier knyttet til *naboskap og kontakt*.

Flere av teoriene som er benyttet for denne oppgaven er fra 70-, 80- og 90-tallet. Jeg mener likevel at de er like aktuelle i dag. Flere av teoriene og teoretikerne er blitt benyttet i ulike fag i løpet av studietiden, mens andre har jeg funnet referert til gjennom nyere litteratur og dokumenter, fra blant annet NIBR og Direktoratet for naturforvaltning. Flere av teoretikerne er også blitt utgitt i flere utgaver, hvor de siste utgavene er fra 2000-tallet. Jeg mener derfor de gir et godt teoretisk grunnlag for denne oppgaven.

3.1 Grønnstruktur

Dette kapitlet tar i hovedsak for seg teorier knyttet til miljøpsykologien, for å rette oppmerksomhet mot elementer knyttet til oppfattelse av “hverdagslandskapet”, og den betydningen det har for menneskene. Forskerparet Rachel og Stephen Kaplan og forskeren Patrick Grahn vil være sentrale i dette kapitlet.

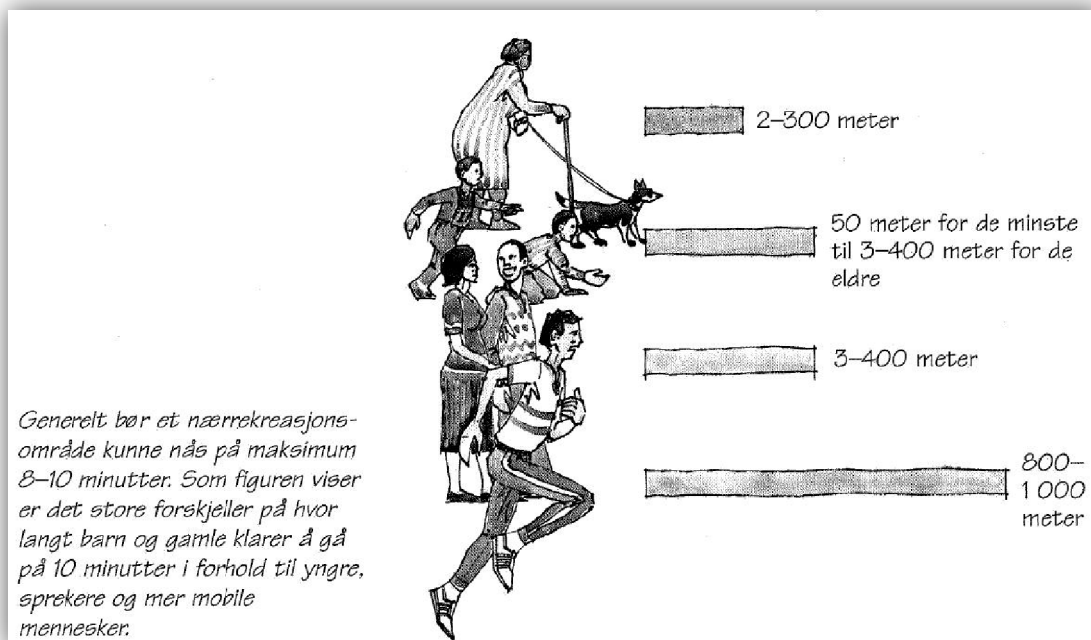
3.1.1 “Hverdagslandskap”

“Hverdagslandskap” er et begrep som blant annet ble benyttet av Miljøverndepartementet (2004) i “Lov om bevaring av natur, landskap og biologisk mangfold”. Jeg ønsker å benytte begrepet for å beskrive de omgivelsene man i hverdagen befinner seg i. I denne sammenhengen vil det si de omgivelsene som er knyttet spesielt til nærmiljøet. “Hverdagslandskapet” kan dermed oppfattes som en ramme for det stedet man oppholder seg, noe fysisk og avgrenset, men også noe sosialt og følelsesmessig.

Hågvar og Støen (1996) viser til Kaplan og Kaplan (1989 i Hågvar og Støen, 1996) som har gjennomført flere vitenskapelige forsøk for å bevise at naturelementer øker menneskers trivsel og livskvalitet. De har viet nærmiljøet stor oppmerksomhet og har vært opptatt av hva folk oppfatter som viktige elementer i “hverdagslandskapet”. Deres undersøkelser har slått fast at miljøer med naturelementer er svært positivt vurdert og oppfattes av folk som et viktig innhold i nærmiljøet. Observasjon samt det å lytte til omgivelsene, viste seg å være svært viktig for folk. Foreldre med barn la stor vekt på lek og at barna kunne boltre seg i naturlige omgivelser. Andre satte pris på roen og freden, det å kunne nyte tilværelsen alene. Ved å undersøke naturmiljøer med ulik romlig struktur, kom paret frem til at halvåpne, oversiktlige miljøer var foretrukket i forhold til åpne plasser og tett skog. Kaplan og Kaplan (1989 i Hågvar & Støen, 1996) tolket dette som at uoversiktlig, tett vegetasjon minsket muligheten for å orientere seg, at fremkommeligheten ble dårligere og at det ga en følelse av utrygghet. Helt åpne plasser ga mangel på holdepunkter for orientering. Et halvåpent område ga derimot oversikt, samtidig som det har opplevelsesfaktorer og holdepunkter som gjør det lett å

orientere seg. I tillegg kom paret frem til at grøntområder bør være komplekse for å skape interesse for opphold over lengre tid. Det kan ikke være for ensformet og det bør være hemmelighetsfullt, slik at brukerne finner det interessant. Det skal være lokkende, ikke skremmende på menneskene.

Nyhuus og Thorén (1994) skriver at grønnstrukturen er viktig for å kunne tilfredsstille ulike behov, men det er avhengig av at den har et variert innhold for å kunne etterspørre ulike brukergrupper. I teorikapittelets del om levekår vil behov belyses ytterligere. Ved å undersøke bruken og verdsettingen av ulike parkmiljøer har Patrik Grahn (1985,1989,1991 i Hågvar & Støen, 1996) delt parken inn i åtte ulike funksjoner. Opplevelse av “det ville”, opplevelse av artsriksdom, ro og fred, skogsfølelse, festparken (folkeliv og arrangement), prydparken, lekevennlighet og idrett. Gjennom en sammenligning av Uppsala og Lund i Sverige, har Grahn (1985, 1989, 1991 i Hågvar og Støen, 1996) funnet ut at organisasjoner i Uppsala drar fire ganger så ofte på utflukter som organisasjoner i Lund. Dette forklarer han med at Uppsala har større variasjon i grønnstrukturen med både parkmiljø og skogtyper – hvor både den artsrike-, den ville- og skogskarakteren er rikelig representert.



Figur 9: Illustrasjon over hvor langt ulike brukere klarer å gå på 10 minutter (Nyhuus & Thorén, 1994, s. 23)

Naturområder som bare lå noen få minutters gange fra boligen ble oppfattet som svært viktig for den daglige trivselen i følge Kaplan og Kaplan (1989 i Hågvar og Støen, 1996). Områder kunne også være små dersom de hadde trær og noe å utforske. Innhold ble dermed viktigere

enn størrelse. Bevisstheten om tilgang til områder og at de når som helst kunne besøkes og brukes, viste seg å bety svært mye for folk. Nyhuus og Thorén (1994) påpeker at avstand til natur- og grøntområder spiller inn på bruken av områdene og at ulike brukergrupper stiller ulike krav til avstand. Dette illustreres av figur 9.

Hågvar og Støen (1996) referer til Meyer (1994 i Hågvar og Støen, 1996) som bruker begrepet “mentale bånd” for å beskrive menneskers personlige forhold til bestemte naturområder i et ”hverdagslandskap”. Han mener mange ikke er bevisst denne tilknytningen før området eventuelt blir utsatt for inngrep eller endrer karakter. Kaplan og Kaplan (1989 i Hågvar og Støen, 1996) påpeker også dette. Tap av natur kunne for mange føles som et reelt tap og det var først når naturen var tapt at det gikk opp for folk hvor verdifullt området egentlig hadde vært for dem. “Hverdagslandskapet” særlig knyttet til naturen og det grønne, kan være med på å styrke menneskers identitet, selvoppfatning og rolle i tilværelsen mener Grahn (1985, 1989, 1991 i Hågvar & Støen, 1996). Opplevelsesverdien av slike landskap kan bringe frem følelse av identitet og tilhørighet. Dette fører oss til neste del av teorikapittelet som skal omhandle bomiljø og blant annet teorier omkring stedsidentitet.

3.2 Bomiljø

Bomiljø innebefatter ulike fysiske og sosiale faktorer. I dette kapittelet vil i hovedsak teorier knyttet til identitet og tilhørighet belyses gjennom Christian Norberg-Schulz (1978) og Edward Relph (1976). Bomiljø er også nært knyttet til livet mellom de husene vi bor og oppholder oss. Jan Gehls (2003) teorier rundt aktivitet i uterommet vil derfor også belyses her.

3.2.1 Identitet og tilhørighet

Stedets identitet formes av dets egenart og særpreg som består av så vel naturgitte og fysiske forhold, som sosiokulturelle og historiske forhold. Dette innebærer at faktiske forhold blander seg med subjektive og kollektive oppfatninger om stedet. Et steds omdømme eller ”image” formes både av oppfatninger blant stedets befolkning om hvordan stedet ”er” og hvilke muligheter som finnes der, og av utenforståendes oppfatninger og omtale av stedet. (NIBR. stedsforskning.no, 2011)

Stedsidentitet

I boken ”Mellom himmel og jord: en bok om steder og hus” åpner Norberg-Schulz (1978) med et utdrag fra novellen ”Siste-mann heim” av Tarjei Vesaas. I novellen får vi møte den

unge gutten Knut som er i skogen på tømmerhogst, en skog han har vært i mange ganger før på det stedet han har vokst opp. Plutselig opplever Knut en sterk følelse av virkelig å høre til. Han føler seg hjemme og ”livet blir rett og sant gjennom denne tilknytningen; det får mening” (Norberg-Schulz, 1978, s. 12). Ved å bruke novellen, forklarer Norberg-Schulz (1978) hvordan vår identitet er knyttet til et sted, og hvordan vi bruker stedet som referanse når vi ”identifiserer” oss selv. I novellen beskriver Vesaas konkrete kvaliteter som ”det å gå mellom trærne, å høre susen i åsene, å se hvordan skumringen siver frem” (Norberg-Schulz, 1978, s. 20). Det er slike kvaliteter vi identifiserer oss med og gir stedet innhold og mening.

Relph (1976) mener at opplevelse av sted handler om det enkelte individs oppfattelse og tolkning av et sted. I hans verk ”Place and Placelessness” fokuserer Relph (1976) på relasjonen mellom mennesker og sted, hvor stedet gir mennesker identitet og vice versa. Nina G. Berg og Britt Dale (2004) påpeker at det å føle tilknytning til et sted kan betraktes som et fundamentalt menneskelig behov, det gir en følelse av trygghet og sikkerhet, og gir grunnlaget for oppbygning av vår selvidentitet. Relph (1976) understreker at stedet blir knutepunktet i vår tilværelse, som er ”det trygge, sikre utgangspunktet hvorfra vi orienterer oss i verden og ordner våre opplevelser av den” (Berg & Dale, 2004, s. 43).

Kevin Lynch (1972) skriver at mennesker generelt må ha en ordnet forestilling om omgivelsene for å kunne skape en følelsesmessig trygghet. I boken ”The image of the City” undersøkte Lynch (1972) hvilken ”forestilling” mennesker har av det stedet de bor. Han kom frem til fem fysiske elementer, veier, kanter, områder, knutepunkter og landemerker som alle var med på å forme en struktur for å hjelpe oss å kunne orientere og identifisere oss med omgivelsene. Lynch (1972) understreker at vi har et behov for å kunne orientere oss, vite hvor vi er og komme oss frem.

”Sense of place” henspeiler stedsopplevelse og stedsfølelse. Det dreier seg om det subjektive og personlige forholdet til et sted, men også sted betraktet gjennom fysiske elementer som Lynch (1972) har påpekt. Norberg-Schulz (1978) understreker at steder også er noe objektivt, noe som kan ”åpne seg” for oss alle, bare sinnet er åpent. Stedet er ikke bare personlig, men det er også noe en har sammen med andre. Stedet er ”noe som knytter en gruppe mennesker sammen, noe som gir dem en felles identitet og legger grunnlag for et felleskap eller samfunn” (Norberg-Schulz, 1978, s. 14). Sted kan dermed også knyttes til noe kollektivt og sosialt.

Vi har nå sett på ulike dimensjoner ved stedsidentitet. Disse dimensjonene kan knyttes til Relphs (1976) tre grunnleggende elementer ved sted.

1. Stedets fysiske setting
2. Stedets aktiviteter, situasjoner og hendelser
3. Stedets betydning i form av individuelle og kollektive meninger skapt gjennom menneskers erfaringer og intensjoner

Innenfra- og utenfra-perspektiv

Over har vi sett på opplevelse av sted gjennom fysiske, individuelle og kollektive elementer. I punkt tre over understreker Relph (1976) individuelle og kollektive meninger om sted, gjennom erfaring og intensjoner. Relph (1976) har vært opptatt av hvordan mennesker får ulik mening og erfaring av sted. Ved å bruke begrepene ”insideness” (innenfra-perspektiv) og ”outsideness” (utenfra-perspektiv) har han prøvd å skape et språk som gjør det mulig å artikulere hvordan og hvorfor de samme stedene erfares ulikt av forskjellige mennesker og hvordan en person kan erfare et sted forskjellig over tid. Å skille mellom innenfra- og utenfra-perspektiv av sted, gir grunnlag for hvorfor steder skiller seg fra hverandre i det hele tatt, hevder Relph (1976). Han skriver at det å ha et innefra-perspektiv betyr å høre hjemme, det betyr at man identifiserer seg med stedet og er en del av det. Ved å ha et utenfra-perspektiv ser man på stedet med distanse. Relph (1976) skiller mellom ulike former for “insideness” og “outsideness”. Jeg vil ikke gå inn på alle her, men han bruker blant annet begrepet “objective outsideness” som involverer en bevisst objektiv holdning til sted, hvor sted ikke er noe personlig, men en “ting” som blir studert. Relph (1976) mener dette ofte kan ses i lys av planleggeres og politikeres holdning til sted. De separerer seg emosjonelt fra steder de planlegger og restrukturerer dem i henhold til prinsipper for fornuft, logikk og effektivitet.

I denne oppgaven har jeg valgt å bruke disse begrepene for å diskutere hvordan oppfattelsen av Kvernevik som sted er ulik for beboere i Kvernevik (innside-perspektivet) og personer som ikke bor i Kvernevik (utside-perspektivet). Jeg mener begrepene kan være med på å diskutere hvordan ulike verdier, erfaringer og opplevelser knyttet til Kvernevik blir sett på fra ulike ståsteder, og hvordan et steds identitet kan formes av subjektive så vel som kollektive oppfatninger. I denne diskusjonen vil også myter eller rykter stå sentralt, noe blant annet Lewis Holloway og Phil Hubbard (2001) har sett nærmere på. De mener myter kan spille inn på hvordan mennesker tenker om enkelte mennesker og steder. Ulike mennesker har ulike oppfatninger av steder, og i en konkret sosial kontekst kan myter være fundamentale for

hvordan menneskers holdning blir til et sted. Steder kan dermed bli satt opp mot hverandre. Noen steder blir assosiert med velstand og rikdom, mens andre blir assosiert som steder med sosiale problemer og dårlige levekår. Holloway og Hubbard (2001) understreker at selv om myter ikke nødvendigvis er nøyaktige representasjoner av “ekte” mennesker og steder, kan de ha en effekt på hvordan mennesker forholder seg til andre mennesker og hvordan de forholder seg til steders fysiske og sosiale omgivelser.

3.2.2 Uteaktiviteter og uterom

Jan Gehl (2003) har kategorisert uteaktiviteter som nødvendige, valgfrie og sosiale aktiviteter, hvor de tre typene stiller ulike krav til fysiske vilkår. Offentlige rom blir ifølge Gehl (2003) først meningsfulle når disse foregår i en kombinasjon.

Nødvendige aktiviteter er hverdagsaktiviteter som er påtvungne eller nødvendige, som det å gå til arbeid, skole, handle og vente på bussen. Disse aktivitetene påvirkes forholdsvis lite av de fysiske omgivelsene, siden det er nødvendige aktiviteter som foregår hele året og under nesten alle forhold. Valgfrie aktiviteter er derimot aktiviteter man gjør hvis man har lyst til det, og hvis uterommet og stedet gjør det mulig. Det kan være aktiviteter som for eksempel å gå en tur for å trekke frisk luft, slappe av på en benk i solen eller bare nyte tilværelsen. Slike aktiviteter skjer bare om det er tilrettelagt for det, samt hvis været og stedet innbyr til det. Valgfrie aktiviteter er derfor avhengig av ytre fysiske forhold. Er uterommet av dårlig kvalitet, er det kun de nødvendige aktivitetene som skjer, understreker Gehl (2003).

Sosiale aktiviteter omfatter de aktivitetene som skjer når det er andre mennesker tilstede. Det kan være barns lek, samtaler, fellesaktiviteter som for eksempel idrett, eller passiv kontakt som å se og høre andre mennesker. Gehl (2003) betegner disse sosiale aktivitetene som følgeaktiviteter fordi de som regel skjer som følge av de to andre kategoriene.

Gehl (2003) fremhever at livet mellom husene har en forsterkende prosess. Hvis noen foretar seg noe, er det en tendens til at flere slutter seg til for enten å være med på det som foregår eller for å oppleve det som foregår. Barns lek kommer stort sett i gang på en uarrangert måte når barn oppholder seg på samme sted i gaten, i parken eller på lekeplassen. Begynner noen barn å leke, blir ofte andre barn inspirert til å være med og prosessen er i gang. Gehl (2003) henviser til undersøkelser som viser at barns lekevaner i boligområder skjer der det foregår mest eller hvor det er størst mulighet for at noe vil foregå.

3.3 Levekår

I dette delkapittelet rettes fokuset på behov som vi mennesker bør sikres tilfredstilt. Ingrid Gehls (1971) teorier om bo-behov vil her stå sentralt. Hun understreker at noen behov er avgjørende for at vi i det hele tatt kan leve, for eksempel mat, vann, sol, lys og luft. Andre behov er vesentlige, som for eksempel det å føle seg trygg. Utenom disse behovene bør menneskene få tilfredsstilt ulike psykologiske behov knyttet til kontakt med mennesker, opplevelse, lek, utfoldelse og identifikasjon. Siste del av dette kapittelet kommer til å gi et lite glimt av handlingsprogrammet for Oslo indre øst, hvor fokuset har vært å gjennomføre nærmiljøtiltak i den hensikt å bedre levekårene i tre ulike bydeler i Oslo.

Hågvar og Støen (1996) mener tilgang til natur og naturelementer er en viktig del som bør vurderes når man definerer levekår. “Tradisjonelt har levekårene vært definert gjennom faktorer som inntekt, bolig, helsestell, skoler og tilbud av varer og tjenester” (Hågvar & Støen, 1996, s. 11). De fremhever derimot at det gjennom nyere forskning knyttet til psykologi og livskvalitet, viser seg at menneskene også har andre fundamentale behov innenfor helse, velvære og trivsel, som ikke er mulig å måle gjennom BNP (bruttonasjonalprodukt). Verdier knyttet til natur og naturelementer er vanskelige å måle, men det viser seg at slike verdier i høy grad er med på å sette farge på livet vårt, hevder Hågvar og Støen (1996).

3.3.1 Opplevelse, utfoldelse, lek og kontakt

Det å *oppleve* “omfatter alle former for sansepåvirkninger” (Gehl I. , 1971, s. 49). Selv om vi i dagens samfunn lett kommer oss rundt og selv velger hvilke miljøer og opplevelse vi ønsker, er det likevel noen grupper som er mer avhengig av å tilfredsstille opplevelsesbehovet innen eget bomiljø. I følge Gehl (1971) er blant annet barn, eldre og handikappede ofte avhengig av å tilegne seg opplevelse der de bor. Mange steder hvor boligområder er adskilt fra arbeid og servicetilbud, mister man ofte en del av de sosiale prosessene som er nødvendige for å tilfredsstille behovet for sosial opplevelse. Jacobs (1992) har i hennes bok “The Death and Life of Great American Cities” sett på tre ulike parker i Philadelphia. Den parken som var mest vellykket var den parken som lå i et nabolag med en blanding av funksjoner. Jacobs (1992) understreker at parken har folkeliv hele dagen, fordi den tiltrekkes mennesker på ferd til og fra dagligdagse gjøremål. Parken gir dermed et mangfold av muligheter for opplevelse, kontakt, lek, og utfoldelse fordi den er knyttet opp til ulike funksjoner som tiltrekkes ulike brukegrupper. Gehl (1971) understreker at “mange former for opplevelse er betinget av at det

er andre mennesker tilstede – andre mennesker er i seg selv en opplevelsesfaktor” (Gehl I. , 1971, s. 53). Behovet for utfoldelse er også knyttet sammen med det å være sammen med andre mennesker. Gehl (1971) understreker at miljøet stimulerer til utfoldelse, men kan også hemme utfoldelse. Miljøer som er sterile og nakne oppfordrer sjelden til utfoldelse eller aktivitet.

Lek er en form for utfoldelse. Gehl (1971) fremhever at behov for lek involverer kroppens motorikk, som går på det å kunne bruke kroppen, lære seg å beherske den og eksperimentere med den. Dette er spesielt viktig i barns tidlige leveår. Lek involverer også det å oppleve, iaktta og bruke sansene. Variasjon og rikdom i opplevelsene spiller inn på erfaringen barnet får med verden. Både det sosiale miljøet med mennesker, handling, aktivitet og det fysiske miljøet med romvariasjon, ulike bygningsmaterialer, ulik belegning, farger, busker og trær spiller en stor rolle for barns opplevelse. Behovet for lek er mangfoldig og det er viktig med et variert bomiljø, for å kunne tilfredsstille behovet for lek. Det nytter ikke bare med lekeplasser, mener Gehl (1971).

Etter hvert som barn vokser til beveger de seg sakte fra å være aktive med lek hele dagen, til ”å henge”¹, snakke og diskutere. Ungdommens sosiale mønstre preges mer av venne-gjengen. Denne aldersgruppen er også mer mobil, oppholder seg lengre vekke fra hjemmet og krever andre typer aktiviteter og områder for utfoldelse. Gehl (1971) understreker at denne aldersgruppen har behov for møtesteder for å kunne få uformell og formell kontakt. Ved å vise til en undersøkelse fra København, påpeker Gehl (1971) at det stadig er konflikt mellom ungdom som ”henger” i ulike uterom og øvrige brukergrupper. Ungdommen betraktes som uønsket når de ”henger” rundt i gatene. Gehl (1971) stiller seg kritisk til dette og mener de unge også har behov for å være sammen i fellesarealer, men understreker at problemet ofte er at de ikke har andre oppholdsarealer tilgjengelige. Det fysiske miljøet har en viktig betydning for utfoldelse for denne gruppen, det bør stilles arealer til rådighet som kan anvendes til samvær, aktiviteter og musikk, samt arealer for sportslige aktiviteter påpeker Gehl (1971). Patsy Owens (1988 i Grahn, 1992) har forsket på tenåringers behov for parker og grønne områder og har blant annet kommet frem til fem ulike områder som tenåring oppsøker. Det er naturområder, møteplasser, beskyttede utkikksplasser, den egne plassen og aktivitetsområder. Ved å intervjuer både foreldre og deres tenåringsbarn, fant Owens (1988 i Grahn, 1992) ut at det var ulike syn på hvilke krav foreldre og tenåring satte til uteområder.

¹ ”å henge” – slang ord for å oppholde seg (ordnett.no, 2011). Ordet brukes av ungdommene, og dette vil komme til syne i empiri- og drøftingsdelen.

Foreldrene mente blant annet at tilgjengelighet til grøntområder og eierskap, både symbolsk og muligheten til å påvirke området var viktigst. Tenåringene satte derimot muligheten til å gjøre forskjellige aktiviteter som viktigst. Nærhet og tilgjengelighet spilte ikke så stor rolle. Steder som betydde mest for tenåringene, var steder hvor de visste at det skjedde noe.

Menneskers behov for **kontakt** med andre mennesker, både gjennom opplevelse av mennesker og gjennom samvær med mennesker påvirker måten vi utvikler oss til å fungere som menneske på og måten vi fungerer i et samfunn, mener Ingrid Gehl (1971). Gjennom kontakt med andre mennesker utvikler vi oss selv, vår erfaringsverden og vårt følelsesliv. Et nærmiljø er en ramme for både “de løst etablerte kontakter som å se, høre, oppleve andre, og for mer faststrukturerte som kontakt via funksjonelle aktiviteter eller rekreative” (Gehl I. , 1971, s. 33). Jan Gehl (2003) mener aktiviteter fører til kontakt med andre mennesker og understreker at livet mellom husene gir en mulighet for å være sammen på en uforpliktende måte. Kontakt kan utvikles på ulike nivåer ut fra denne beskjedne formen for kontakt. For eksempel kan naboskapsforhold utvikles på en slik måte, påpeker Gehl (2003). Tilfeldige møter med naboer i forbindelse med den daglige ferden, kan gi mulighet for et avslappende og uforpliktende forhold til naboer. Samvær har mulighet for å arrangeres spontant. Den amerikanske sosiologen Ray Oldenburg (2007) skriver derimot at i dagens samfunn ser vi en tendens til at slike uforpliktende møtesteder enten forsvinner, eller endres. Han understreker at lekeplasser, kiosken, nærbutikken og fotballbanen er nøytrale, uforpliktende møtesteder, med lav terskel for kontakt. Han mener at teknologiske fremskritt som tv, mobil, data, kjøpesentre og organiserte fritidsaktiviteter er en trussel til disse stedene. Lokale møtesteder får begrensning i forhold til bruken på grunn av dagens travle samfunn, og økt bruk av teknologiske midler.

I forbindelse med naboskaps sosiale betydning, påpeker Schiefloe (1992) at få av menneskers sterke bånd retter seg mot naboer. Mennesker ønsker i allminnelighet ikke å ha slik kontakt i det umiddelbare nærmiljøet. Schiefloe (1992) understreker at “menneskers personlige nettverk inneholder et sett av svakere relasjoner, som ikke er fullt så nære, personlig og betydningsfulle, men som like fullt kan være viktige for sosial, psykisk og materiell tilpasning” (Schiefloe, 1992, ss. 66-67). Nærmiljøets sosiale betydning knyttes som oftest til slike svake bånd.

3.3.2 Nærmiljøsatsing

Handlingsprogrammet for Oslo indre øst er et prosjekt hvor det i regi av Oslo kommune ble iverksatt flere tiltak for å satse på nærmiljøet i den hensikt å bedre levekårene i bydelene

Sagene, Grünerløkka og Gamle Oslo. Arne Holm (2006) i NIBR har utgitt en rapport som har evaluert handlingsprogrammet. I rapporten har han kommet fram til at det er lite empirisk grunnlag for å drøfte utviklingen i levekår som følge av nærmiljøarbeid, men han presenterer antagelser og hypoteser om mulige sammenhenger mellom nærmiljøtiltak og levekårsforbedringer. Holm (2006) antar blant annet at selv om noen grupper er forhindret i å nyte et tiltak, for eksempel i tilfeller for barn og unge, så er det dermed ikke sagt at tiltaket er uten betydning for levekår for de resterende gruppene. Et eksempel som dras fram her er om de unge i bydelen får et tilbud, vil det likevel kunne ha en positiv effekt på de eldres levekår “ved at de unge blir sysselsatt og får fritid med innhold og slikt sett har mindre tid og anledning til å lage uro i bydelen” (Holm, 2006, s. 65).

Et av hovedtiltakene ved prosjektet har vært å ruste opp fellesrommene i de ulike bydelene. Holm konkluderer i rapporten med at dette har gitt bydelen et forbedret estetisk uttrykk og at det har vært en betydelig vekst i bruken av fellesrommene. Parkene og andre felles byrom har i større grad blitt tatt i bruk som sosiale møteplasser for lek, samtaler, piknik og andre aktiviteter. På grunn av utvikling av ulike idrettslige og kulturelle etableringer, har bydelen brakt aktiviteter som tidligere ikke var tilgjengelige i bydelen ”hjem”. Holm (2006) understreker at dette har bidratt til å gjøre bydelene betydelig mer attraktiv enn tidligere, og at det et stykke på vei imøtekommer tidligere levekårsutfordringer i bydelene både knyttet til behov, opplevelse av eget nærmiljø og deltakelse i lokale aktiviteter.

Ruud og Søholt (2006) har sett nærmere på møteplasser i multietniske miljøer i Oslo. De har blant annet funnet ut at parker ble flittig brukt av familier med minoritetsbakgrunn, i forbindelse med familiesammenkomster og måltider. Parker tilrettelagt med sittegrupper, griller og aktivitetsarenaer er derfor viktig å tilrettelegge for disse brukergruppene, påpeker Ruud og Søholt (2006). Det viste seg også at mødre med barn benyttet lekeplassene i nærområdet, og tilfeller viste at beboere med innvandrerbakgrunn var flinkere brukere av lekearealene, enn de norske. Parkareal med mulighet for lek og gode sittegrupper viste seg derfor viktig.

Når det gjelder nærmiljøetsatsing kan det også være verdt å se på “broken window” teorien til de amerikanske kriminologene George Kelling og James Q. Wilson (1982), som retter oppmerksomheten mot oppsyn og vedlikehold av områder. Teorien går ut på at når et ødelagt vindu i en bygning er etterlatt uten reparasjon, vil de andre vinduene i bygningen også bli ødelagt. Kelling og Wilson (1982) understrekte at dette stemte for fine nabolag så vel som

dårlige nabolag. Det var ikke snakk om at det nødvendigvis ble gjort masse hærverk, det kom helt ann på nabolaget. Et ødelagt vindu viste likevel signal om at ingen bryr seg, og at det da heller ikke koster noe å ødelegge flere vinduer.

4 METODE

Begrepet metode kan defineres som “veien til målet” (Kvale & Brinkmann, 2009). Metodekapittelet vil med andre ord beskrive forskningsprosessen og de metodiske valgene jeg har tatt for å besvare min problemstilling. Jeg vil starte med å si litt om valg av metode, og sette en vitenskapsteoretisk ramme for oppgaven min. Videre vil jeg si litt om min forforståelse, som er en forutsetning for kvalitativ forskning. Deretter vil jeg beskrive de ulike metodene jeg har benyttet meg av for innsamling av data, og tilslutt vil jeg si litt om etiske betraktninger og forskningens kvalitet.

4.1 Valg av metode

Oppgaven baserer seg på en samfunnsvitenskapelig kvalitativ undersøkelse med gruppeintervju, observasjon og dokumentgjennomgang som metode for datainnsamling, og et case-område som ønskes studert. Grunnen til at jeg har valgt kvalitativ metode er fordi min problemstilling søker å finne ut hvordan forholdene i Kvernevik er, samt beboernes tanker, opplevelse, erfaring og synspunkter av eget bomiljø. Tove Thagaard (2009) mener at en kvalitativ tilnærming skaper et grunnlag for forståelse av sosiale fenomener på bakgrunn av fyldige data om personer og situasjoner. Hun understreker at kvalitative studier kan være rettet mot et ønske om innsikt i sosiale fenomener slik de forstås av de personene som studeres. Jeg mener derfor at kvalitativ metode er egnet for kunne besvare min oppgave.

Denne studien har en fenomenologisk-hermeneutisk tilnærming fordi jeg har vært opptatt av informantenes livsverden, samtidig som jeg prøver å tolke den. Steinar Kvale og Svend Brinkmann (2009) skriver at fenomenologi er et begrep som peker på interessen av å forstå sosiale fenomener ut fra aktørens egne perspektiver. Verdenen beskrives slik den oppleves av informantene. Den virkelige virkeligheten er dermed den menneskene selv oppfatter. Grunnlag for kunnskap er den enkeltes erfaringer relatert til omverdenen. Forskeren må derfor være åpen for informantenes erfaringer, reflektere over egen forforståelse og egne erfaringer, samt være bevisst hvordan disse kan påvirke arbeidet, skriver Thagaard (2009). Hermeneutikken knyttes i følge Thagaard (2009) til fortolkning, og legger vekt på at fenomener kan tolkes på flere nivåer fordi det ikke finnes en egentlig sannhet.

4.2 Min forforståelse

Menneskelig erfaring vil stå i fokus for studien min. Mennesker forstår og tolker sine erfaringer på bakgrunn av egen forforståelse. På samme måte vil jeg som forsker forstå og tolke egne erfaringer og dermed påvirke undersøkelsen. Her vil jeg derfor si litt om min forforståelse slik at leseren kan vurdere mine tolkninger ut fra den.

Som masterstudent innen studiet byutvikling og urban design har jeg fått innsikt i hvordan bysamfunn bør organiseres og formes for å bli bedre, tryggere og mer robust. Urban design kan i hovedsak forstås som prosessen i det å skape tilfredsstillende steder for mennesker. Levekår og livskvalitet har derfor blitt et viktig tema. Studiet har skapt en bevisstgjøring av utfordringer, konflikter og komplekse prosesser som oppstår i forbindelse med planlegging og utvikling av dagens byer og tettsteder, både lokalt og globalt.

Gjennom flere års sommerjobb som barnehageassistent har jeg tilegnet meg erfaring med barn, lek og natur og sett hvordan barnehagen benytter seg av natur- og friområder i nærmiljøet. Slike områder blir bevisst brukt av barnehagen som pedagogisk verdi, så vel som til lek og utfoldelse.

Jeg vokste opp på Sunde i Stavanger som grenser til Kvernevik. Jeg hadde derfor god kjenneskap til Kvernevik i forkant av oppgaven og har vært bevisst rykter og utsagn om området. Mine erfaringer og opplevelser fra oppveksten og senere tid har gitt meg min egen forståelse og oppfattelse av stedet. Jeg har blant annet benyttet meg av naturområdene til tur og aktivitet. Jeg gikk på Kvernevik fritidsklubb i forbindelse med ulike arrangementer i barneskole-alder og husker det var mange barn og unge som benyttet seg av dette tilbudet på den tiden. Skoletannlegen var lokalisert i Kvernevik, jeg gikk dermed dit når jeg skulle til tannlegen. Lege hadde jeg også i Kvernevik og min mor trente på Kverntorget i mange år. Med andre ord kan jeg si at jeg har opplevd Kvernevik lokalsenter som mer levende enn det er i dag. Det var et senter som ble benyttet av lokalbefolkningen. Selv om jeg benyttet meg av ulike servicefunksjoner i Kvernevik hadde jeg det inntrykket at det var bedre å bo på Sunde enn i Kvernevik. Dette inntrykket var jeg ikke alene om å ha. Jeg delte det blant annet med mine venner og klassekamerater. Det gikk en usynlig grense mellom Kvernevik og Sunde som alle var oppmerksom på, og Sunde var for oss den “riktige” siden å bo på. “Folk” fra Kvernevik ble oppfattet som opprørske, og det var litt skummelt og blant annet gå til “klubben” i Kvernevik etter det var blitt mørkt. Vi gikk aldri alene dit.

Min forkunnskap fra studiet og egne erfaringer knyttet til Kvernevik og barn, men også det å være et menneske som lever og bor, har nok innflytelse på valg jeg tar i arbeidet. Jeg har selv gjort meg opp tanker og erfaringer knyttet til grønnstruktur, bomiljø og levekår og dette har jeg tatt i betraktning for oppgaven og forsøkt å reflektere kritisk over.

4.3 Kort om case studiet

Robert Yin (2009) hevder at en case-studie er en empirisk forskningsmetode som søker å etterforske et nåtidens fenomen innenfor dens virkelige omgivelse eller sammenheng. Knut Halvorsen (2008) fremhever at utvelgelsen av et case ikke skjer med sikte på å generalisere, men for analytiske formål. Siktemålet med case-studie er å gi en intensiv beskrivelse av et sosialt system, for å utvikle en helhetsforståelse.

Som beskrevet i innledningskapittelet har jeg valgt Kvernevik i Madla bydel i Stavanger som case-området mitt. Jeg valgte et case-område for å gi en konkret ramme for oppgaven min og for å kunne knytte min problemstilling til et konkret tilfelle. Stavanger kommune er medvirkende til at jeg valgte dette området. Jeg var i kontakt med kommunen i starten av oppgave-prosessen for å høre om de arbeidet med noen interessante områder jeg kunne knytte til oppgavens tema. Det var da jeg fikk beskrivelse av planen kommunen har for Kvernevik lokalsenter. Siden jeg også kjente til området på forhånd syntes jeg Kvernevik hørtes ut som et interessant område å undersøke ytterligere.

4.4 Gruppeintervju

Jeg har valgt gruppeintervju for å få en metodisk tilnærming som er egnet til å få frem Kverneviks beboeres egne erfaringer i forhold til bruken av uteområdene, deres syn på verdier og kvaliteter, og ikke minst deres syn på forholdene i Kvernevik. Kvale og Brinkmann (2009) sier at målet for det kvalitative forskningsintervjuet er å få frem betydningen av folks erfaringer og deres opplevelser av verden forut for vitenskaplige forklaringer. Berit Brandth (1996) karakteriserer gruppeintervju som en kollektiv, relasjonell og dynamisk metode. Metoden bygger på at sosial mening blir til i samhandling mellom mennesker og dermed er meningskonstruksjonen sosial. Hun understreker at mennesker ikke er isolerte individer, men sosiale vesener som inngår i kulturelle og språklige sammenhenger. Gruppene avspeiler dermed diskurser i deltakernes omgivelser.

Kunnskap skapes i felleskap gjennom samtale og diskusjon gruppa imellom. Brandth (1996) skriver at forskerens spørsmål utløser samhandling i gruppen, og samhandlingen stimulerer til

ideer, tanker og minner. Deltakerne i gruppen hjelper hverandre med å huske erfaringer og hendelser, og de får sjekket sine erfaringer mot de andre, rettet på og supplert deltakernes historier. Gruppeintervjuet gir dermed anledning til å poengtere både det gruppen er enige om og som er felles, men også det som er forskjellig. Brandth (1996) skriver at gruppeintervju i seg selv er en deltakerstyrt metode, som sammenlignet med individuelle intervju gir deltakerne større muligheter til å definere situasjonen selv. Gruppeintervju styres dermed i mindre grad av forskerens spørsmål enn det individuelle intervjuet gjør. På grunn av at deltakerne er mange og forskerne få, ligger det i det rent antallsmessige en maktforskyvning (Brandth, 1996). Forskerens makt blir dermed redusert i et gruppeintervju og gir deltakerne større sjanse til å dominere. Forskeren bør innta en rolle som ligger mellom å være aktiv og passiv. Dag Ingvor Jacobsen (2005) skriver at forskeren ofte starter med å si tema eller stiller et spørsmål som gruppen diskuterer videre. Forskeren kan allikevel bryte inn i ulike sammenhenger hvis for eksempel diskusjonen sporer av, samtalen dør ut eller forskeren ønsker ytterligere “nyansering” (Jacobsen, 2005 s. 157).

4.4.1 Utvalg

Ifølge Thagaard (2009) baserer kvalitative undersøkelser seg på strategiske utvalg fordi vi velger oss ut informanter som har egenskaper og kvalifikasjoner som er strategiske i forhold til vår problemstilling. Ut fra min problemstilling hadde jeg et ønske om å komme i kontakt med beboere i ulike aldersgrupper for blant annet å få et perspektiv på hvordan de ulike aldersgruppene bruker uteområdene i Kvernevik. Derfor ble mine kriterier at informantene skulle være bosatt i Kvernevik og at de var av ulik alder. I samarbeid med veileder kom jeg frem til at jeg skulle velge ut unge foreldre for å dekke voksne og barn perspektivet, ungdom for å dekke ungdomsperspektivet og eldre for å dekke de eldres perspektiv. Tanken var også å få grupper sammensatt av mennesker med ulik internasjonal bakgrunn for å representere ulike perspektiver. Dette var noe som viste seg vanskelig å få gjennomført fordi det var vanskelig å komme i kontakt med noen med en annen bakgrunn enn norsk. Det ble derfor bare en av gruppene som hadde representasjon av en person med utenlandsk bakgrunn.

Kvernevik har en forholdsvis stor andel familier med utenlandsk bakgrunn. Det kan være en svakhet ved oppgaven at kun en av informantene representerer denne gruppen. Flere av informantene har snakket om beboere og naboer med utenlandsk bakgrunn. Siden jeg ikke har intervjuet noen selv, har det vært vanskelig å tolke det de har fortalt. Temaet grønnstruktur og

multietniske miljøer kunne derfor vært spennende og omfattende nok for et eget forskningsprosjekt.

Tabell 1 gir en oversikt over de ulike gruppene jeg har intervjuet. På grunn av anonymisering har jeg valgt å gi informantene fiktive navn og jeg har valgt ikke å informere om informantenes alder. Jeg velger heller å si noe om hvilken tilknytning informantene har til området i form av hvor lenge de har bodd der.

Tabell 1: Oversikt over intervju gruppene og sammensetning

	UNGE MØDRE GRUPPE 1	UNGE MØDRE GRUPPE 2	UNGDOM GRUPPE 1	UNGDOM GRUPPE 2	ELDRE
FØDT OG OPPVOKST	Stina		Elin Lisa Sverre Martin	Jenni Sofie Lena Eirik Rune	
FØDT OG OPPVOKST; BODD BORTE, FLYTTET TILBAKE	Tone	Ingrid Åshild			
BODD MER ENN 10 ÅR					Elise Margunn Bodil
BODD UNDER 10 ÅR	Sissel	Anne		Adam	

Ut fra tabellen ser vi at gruppene er ulikt fordelt i forhold til tilknytning til stedet. Gruppene er blitt tilfeldig sammensatt etter hvem som har hatt tid og mulighet til å stille på intervju, gruppene er derfor sammensatt av et ulikt antall deltakere. Kjønnfordelingen er også skeiv, i og med at bare ungdomsgruppene har representasjon av menn. Jeg vil kommentere dette ytterligere i det neste avsnittet.

4.4.2 Rekruttering av informanter

Jeg benyttet meg av et tilgjengelighetsutvalg av informanter. Som Thagaard (2009) sier, er dette et strategisk utvalg fordi informantene representerer egenskaper som er relevante for vår problemstilling og ved at utvalget av informanter skjer basert på hvor tilgjengelige de er for forskeren (Thagaard, 2009). Under beskrives rekrutteringen av informanter.

På leting etter beboere som kunne stille til gruppeintervju, dro jeg på et av møtene til Madla bydelsutvalg for å se om det var noen jeg kunne få hjelp av der. Jeg traff en representant som er aktiv i nærmiljøet i Kvernevik/Sunde og arbeider i Sunde Kirke. Etter en samtale med ham på telefon uken etter, avtalte jeg å møte opp på mor og barn-sang som bydelen arrangerer i kirken. Dette er et tilbud for familier med nyfødte barn og det er åpent for alle. Jeg fikk inntrykk av at det var svært mange i bydelen Sunde/Kvernevik som benyttet seg av dette tilbudet, ikke bare de som vanligvis går i kirken. De fleste var nok av den oppfatning at dette var et sted man kunne møte andre voksne og barn, være sosial og aktivisere barna.

Det var flere unge mødre som ønsket å stille opp i gruppe intervju og jeg fikk inntrykk av at mange var interessert i det jeg holdt på med og ønsket å være med å bidra. I utgangspunktet hadde jeg på forhånd tenkt meg en gruppe på seks informanter samtidig, men dette ble vanskelig, for det passet ikke for alle på samme tidspunkt. Jeg bestemte meg derfor for å dele gruppen i to og intervju tre og tre samtidig. Den ene gruppen intervjuet jeg allerede samme dag, den andre avtalte jeg å møte uken etter.

Gjennom kirken fikk jeg også kontakt med fire ungdommer som skulle stå til konfirmasjon. Dette var skoleungdommer fra Smiodden ungdomskole i Kvernevik. Jeg fikk mulighet til å intervju disse i forkant av en konfirmant-samling. Det ble spontant gjennomført samme dag, og det var to jenter og to gutter som stilte opp.

For å få et bedre spekter av ulike ungdom ringte jeg til Smiodden ungdomskole i Kvernevik. Der snakket jeg med en inspektør ved skolen, som hjalp meg å sette sammen en gruppe på seks ungdommer fra niende og tiende klasse. Jeg spurte inspektøren på forhånd om han kunne sette sammen en gruppe med ungdom, både med norsk og internasjonal bakgrunn. Han gjorde dette, men så viste det seg at to av de med internasjonal bakgrunn, som hadde sagt seg villig til å stille på intervju, skulle ha en prøve på det tidspunktet og de måtte derfor melde avbud. Det viste seg vanskelig å finne to nye kandidater med internasjonal bakgrunn, erstatning ble

dermed to med norsk bakgrunn. Gruppen besto av seks ungdommer, tre jenter og tre gutter. En av guttene hadde øst-europeisk bakgrunn.

Jeg hadde også et kort intervju med tre eldre damer, som var med i en strikkeklubb i bydelen. Dette er et samarbeid med bydelshuset i Kvernevik, kirken og bedehuset på Sunde, hvor eldre damer samles til strikking, skravling, kaffe og kaker. Lederen for denne gruppen kom jeg i snakk med mens jeg var innom for å intervju den første mor og barn-gruppen. Jeg avtalte da et møte med strikkeklubben. Tre representanter stilte til intervju.

Jeg har oppsøkt steder hvor jeg fikk fortalt at beboere i Kvernevik oppholder seg, og på den måten rekrutterte jeg informanter. Informantene har i liten grad hatt anledning til å forberede seg på forhånd. Ungdomskole-gruppen visste at jeg skulle komme og hva jeg ønsket å snakke om, men jeg hadde ikke sendt dem noen spørsmål på forhånd. De andre gruppene fikk vite hva det gjaldt der og da, og stilte spontant på intervjuet. Jeg fant ut at det var den enkleste måten å få folk til å stille på. Det var ikke like lett å få samlet grupper på egenhånd og få tidspunktet til å passe for alle samtidig i deres travle hverdag. I og med at jeg oppsøkte steder hvor beboere i bydelen samles, fikk jeg også møtt flere engasjerte personer som gjerne snakket om sine opplevelser og erfaringer fra Kvernevik. Dette har vært veldig interessant og gitt tilleggsinformasjon utenom intervjuene.

4.4.3 Et individuelt intervju

Utenom gruppeintervjuene valgte jeg å ha et intervju med en ansatt i en av de tre barnehagene som ligger i Kvernevik. Dette var for å få en oppfatning av hvordan barnehagen benytter seg av uteområdene i nærmiljøet, da jeg mener det er viktig å få et perspektiv fra denne gruppen også. Ut fra det jeg selv har erfart gjennom barnehagejobben vet jeg at denne gruppen er flittige brukere av uteområdene i nærmiljøet. Dette var noe jeg ønsket å undersøke nærmere. Representanten fra barnehagen var en bekjent og jeg fikk komme hjem til henne en ettermiddag hvor intervjuet ble gjennomført.

4.4.4 Utarbeiding av intervjuguide

Jeg valgte å bruke en semistrukturert intervjuguide, (vedlegg 3). Jeg laget tre intervjuguider, en rettet mot foreldre, en mot ungdom og en mot de eldre, men de var likevel forholdsvis like både i oppsett og spørsmål. Jeg valgte ut fire hovedtemaer, henholdsvis grøntområder/uterom, bomiljø, Kvernevik og behov. Under disse satte jeg opp ulike punkter jeg ønsket å ta opp. Underveis fant jeg ut at jeg trengte flere spørsmål å forholde meg til på grunn av samtaler som

fort døde ut. Jeg skrev dermed ned noen ekstra spørsmål under de ulike temaene, for å få litt hjelp i slike situasjoner. Det viste seg at intervjuguiden ble benyttet svært forskjellig i forbindelse med de ulike intervjuene. Jeg vil komme tilbake til dette under neste avsnitt.

En fordel med kvalitativ forskningsdesign er det at du nettopp kan gjøre slike justeringer jeg har beskrevet over. Thagaard (2009) refererer til Grønmo (2004 i Thagaard 2009) som fremhever at metodeopplegget i kvalitative studier er preget av fleksibilitet, ved at opplegget kan endres i løpet av undersøkelsesprosessen. Dermed kan erfaringer og nye utfordringer tilpasses underveis i prosessen.

4.4.5 Intervjusituasjon

Jeg gjennomførte intervjuene i slutten av mars, begynnelsen av april 2011 og alle intervjuene ble gjennomført i Kvernevik, på Smiødden ungdomskole og i Sunde kirke. Det individuelle intervjuet med den barnehage-ansatte ble gjennomført hjemme i hennes leilighet, og dette var ikke i Kvernevik. De ulike intervjuene varte fra 30 til 90 minutter.

Jeg lærte fort at det var stor forskjell på de ulike informantene. Noen svarte svært utfyllende og var ivrige deltakere i samtalen, mens andre var mer reserverte. Det var også forskjell på gruppene hvorvidt det ble en gruppesamtale eller ei. I et par av gruppene følte jeg at informantene ventet på at jeg skulle stille spørsmål og det endte med at det fort ble stille etter at de hadde svart på noe jeg hadde spurt om.

Gruppene med unge mødre og gruppen med de eldre damene gikk veldig lett. Her følte jeg situasjonen var avslappet mellom informantene og praten gikk løst. Deltakerne snakket til tider i munnen på hverandre, og engasjementet var stort. Det var svært interessant å høre informantene snakke om sin situasjon, hverdag og følelser. Det ble delt erfaringer og opplysninger som de ulike deltakerne satt inne med, og det var også ulike syn på enkelte ting. Jeg styrte intervjuet med enkelte spørsmål av og til for å prøve å holde informantene til temaet, noe som fungerte svært bra, men i hovedsak var det informantene som styrte samtalen og jeg lyttet uten å påvirke situasjonen.

De to ungdomsgruppene jeg intervjuet var vanskeligst å få i gang noen god samtale med. Ungdommene svarte ofte kort, og det var flere som var veldig rolige og pratet sjeldent uten at jeg henvendte meg til dem. Dette var til tider en litt frustrerende situasjon, siden det kunne være vanskelig å inkludere alle i samtalen hele tiden når det alltid var noen som var mer frempå enn andre. Ingrid Guldvik (2002) fremhever at en av svakhetene ved gruppeintervju

kan blant annet være at noen personer blir mer dominerende enn andre. Dette viser seg også å være en av svakhetene ved noen av mine intervjusituasjoner. Noen av svarene blir ikke like fyldige som man kunne håpet på.

Jeg fikk den erfaringen at de mindre gruppene på bare tre personer var mer gunstige enn de større gruppene. I de mindre gruppene fløt samtalen bedre og det var også i disse gruppene at informantene deltok noenlunde likt i samtalen. I de større gruppene ble samtalen lettere dominert av noen, mens andre sa svært lite. Det kan være rimelig å tro at de mindre gruppene gjorde informantene mer komfortable med situasjonen. Det var ikke så mange å forholde seg til og dermed tror jeg det gjorde det lettere for dem å snakke.

Alle intervju-situasjonene utartet seg forskjellig, og jeg har ikke fulgt intervjuguiden min i det hele tatt slik som den var satt opp. Temaene gikk om hverandre, og det var lettere å skyte inn spørsmål underveis etter hva som passet. Det var likevel veldig greit å ha den foran seg med ulike spørsmål, for å kunne bruke dem når det trengtes. Spesielt i de situasjonene hvor samtalen fort døde ut.

4.4.6 Transkribering av intervju

Jeg benyttet meg av diktafon under alle intervjuene. Ved å bruke diktafon var det lettere for meg som intervjuer å følge med på samtalen og komme med ulike oppfølgingsspørsmål der det var nødvendig, fordi jeg slapp å notere underveis. Ingen av informantene hadde innvending til bruk av diktafon. Diktafonen var liten og diskret, og tok ikke mye plass på bordet. Den lå uforstyrret under alle intervjuene og ga ingen problemer. Jeg fikk ikke inntrykk av at noen av informantene brydde seg særlig om at den lå der. Den fikk noen blikk i starten da den kom på bordet, men etter hvert så det ut til at informantene glemte at den var der.

Ved transkribering av intervjuene valgte jeg å beholde sitatene slik som informantene uttrykte dem. Jeg valgte også å skrive på Stavanger-dialekt direkte slik som informantene uttalte seg. Dette fordi det ble mest naturlig, siden alle informantene hadde denne dialekten. En av informantene hadde øst-europeisk bakgrunn, men snakket så å si flytende norsk med Stavanger-dialekt. Jeg har bare unnlatt å ta med muntlige fyllord/slengord som for eksempel liksom, asså, sant osv. da jeg mener at dette ikke er relevant for innholdet i sitatene. Jeg har også kuttet tenkepauser, ufullstendige setninger og repetisjoner. Intervjuene vil bli slettet etter at oppgaven er levert og sensuren har falt.

4.5 Dokumentgjennomgang

For å få en bedre forståelse for case-området mitt og for å legge et grunnlag for min observasjon og mine intervjuer har jeg nøye studert ulike offentlige dokumenter, spesielt ulike planer og dokumenter fra Stavanger kommune. Jeg har også benyttet meg av ulike avisartikler som knyttes til empiri og drøftingen.

4.6 Observasjon

Halvorsen (2008) skriver at det vil være naturlig å bruke observasjon når en skal studere fenomener i sine naturlige sammenhenger. Jeg har ikke observert Kvernevik gjennom deltakelse med informantene, men på et generelt grunnlag for å utforske forholdene i Kvernevik og hvordan steder generelt blir benyttet. Jeg har i den forbindelse tatt utgangspunkt i Allan B. Jacobs (1985) metode for “field observation”. Jeg har tatt utgangspunkt i hans bok “Looking at cities”, hvor han nøye tar for seg observasjon av områder i byer ved å spasere rundt. Jacobs (1985) skriver at observasjon er et viktig element for å bli oppmerksom på vårt samfunn, slik at vi på en bedre måte kan respondere til ulike konflikter og muligheter.

Jacobs (1985) mener det å bruke beina og gå rundt er den beste måten å observere på. Å gå gir mulighet til å kontrollere eget tempo og man får en helt annen følelse av området enn om man skulle sitte i en bil. Jacobs (1985) fremhever også at man bør observere uten å ta bilder, og heller komme tilbake en annen dag å ta bilder. Det å ta bilder er distraherende i seg selv. Beboere er en veldig god kilde til informasjon, og man bør bruke de man kan få tak i, de som er villige til å slå av en prat eller vise en rundt.

Spor/ledetråder er indikatorer som kan fortelle oss noe om det vi ønsker å vite om området. Sporene leder oss til å forstå naturen av det området vi observerer. De hjelper med å svare på spørsmål om fortid, utvikling og nåtid, skriver Jacobs (1985). Spor som kan hjelpe oss er bygninger, deres arkitektoniske stil, størrelse, formål, og tilstand. Land og landskap, bruken av bygninger og uteområder, mennesker, områder hvor man handler, og gate-mønster.

For meg var det viktig å gjøre observasjoner i området for å lære meg å kjenne området slik det er i dag, for å kunne henge med på hva informantene snakket om når de refererte til ulike steder i Kvernevik. Det var også viktig med observasjon for å få et inntrykk av hvordan friområdene og utearealene ble brukt og hvordan folk oppførte seg der. Jeg har derfor hatt turer i området både før og etter intervju-rundene og ved ulike tider på dagen. Jeg noterte og observerte på de første rundene jeg hadde i området, og tok bilder på noen av de siste

rundene. På bakgrunn av fagkunnskap jeg har tilegnet meg gjennom studietiden har jeg sett Kvernevik gjennom ”nye briller”. Jeg har kanskje lagt merke til andre ting enn det jeg ville gjort om jeg ikke hadde hatt den bakgrunnen jeg har. Funnene mine fra observasjonene benyttes som supplement til funnene fra intervjuene i empiri- og drøftingsdelen.

4.7 Etisk betraktning

Det har vært viktig for meg å gjennomføre en etisk forsvarlig undersøkelse. Jeg undersøkte med veileder i forkant av intervjuene om undersøkelsen min måtte godkjennes av NSD (norsk samfunnsvitenskaplig datatjeneste) i forbindelse med datalagring og personvern. Vi kom sammen frem til at undersøkelsen min ikke ville involvere data knyttet til den sensitive arten og det derfor ikke var nødvendig. Jeg har likevel valgt å anonymisere informantene mine ved å gi dem fiktive navn fordi jeg mener at det er mest forsvarlig. Dette fikk jeg også inntrykk av at informantene syntes var greit.

Jacobsen (2005) skriver at informert samtykke går ut på at de som undersøkes deltar frivillig i undersøkelsen. Den frivillige deltakelsen forutsetter derfor at deltakerne har fått oppriktig informasjon om undersøkelsen i forkant av intervjuet. Jacobsen (2005) understreker at jo større fare det er for at resultatene fra undersøkelsen kan skade deltakerne, desto mer vekt skal man legge i kravene som stilles til informert samtykke. Jeg hadde som beskrevet over kommet frem til at mine resultater ikke kom til å involvere sensitive data som kunne skade informantene på noen som helst måte. Det var likevel viktig for meg at de som deltok på undersøkelsen skulle vite hva de frivillig deltok i. Jeg ga en kort presentasjon av meg selv og hva jeg drev på med, da jeg spurte om det var noen som kunne tenke seg å stille i et gruppeintervju. Da de som frivillig meldte seg var samlet, ga jeg hver enkelt deltaker et skriv jeg hadde forberedt (vedlegg 1). Her forklarte jeg hva jeg drev på med, hvorfor jeg ønsket å snakke med dem, at jeg ønsket å bruke diktafon under intervjuet og at jeg hadde tenkt å anonymisere informantene. På bakgrunn av denne informasjonen hadde informantene mulighet til å trekke seg fra intervjuet. Det var derimot ingen som hadde noen innvendinger og ga meg dermed bekreftelse på at det var i orden. Det var også i orden at jeg benyttet meg av diktafon under intervjuet. På Smiødden ungdomskole var det inspektøren som gjennom en telefonsamtale hadde fått informasjon om meg og min undersøkelse. Det var han som formidlet dette videre til de elevene som stilte opp på intervju. Elevene var gamle nok til å kunne avgjøre selv om de ønsket å stille opp eller ei. Jeg fikk likevel underskrift av inspektøren om lov til å gjennomføre intervju på skolen med elevene (vedlegg 2). Da jeg

møtte elevene for å ha intervjuet ga jeg dem det samme skrevet med informasjon som de øvrige informantene.

4.8 Forskningens kvalitet

Thagaard (2009) skriver at forskningens kvalitet kan knyttes til begrepene troverdighet, bekreftbarhet og overførbarhet. Troverdighet er knyttet til utvikling av data, hvorvidt forskningsprosessen er godt beskrevet og vekker tillit til undersøkelsen. I metodekapittelet har jeg redegjort for forskningsprosessen og på bakgrunn av dette kan leseren kontrollere undersøkelsens troverdighet. Bekreftbarhet er knyttet til tolkning av resultatene. I følge Thagaard (2009) utvikles tolkningen i relasjon til egne erfaringer. Det har derfor vært viktig for meg å redegjøre for mine forforståelser for å gjøre leseren oppmerksom på disse. Innenfor kvalitative metoder har man ikke noe grunnlag for å kunne generalisere på grunn av at man har et begrenset utvalg. Thagaard (2009) benytter derfor overførbarhet innen kvalitativ metode, som vil si at den forståelsen som utvikles innenfor rammene for et prosjekt kan være relevante i andre situasjoner. De dataene jeg har innhentet gir meg et grunnlag for å kunne tolke og gi en opplevelse av de forholdene som er i dag. Jeg kan likevel ikke fastslå at det er sånn for alle, og at det gjelder for tilsvarende situasjoner.

Brandt (1996) hevder at gruppedeltakerne tvinges til å være mer realistiske siden de andre gruppedeltakerne har erfaringer med samme fenomenet, og man kan dermed si at gruppedeltakerne validerer hverandre. Ved at informantene snakker om egne opplevelser og erfaringer er det likevel ikke slik at noen har rett eller tar feil. Informantene kan heller sies å utfylle hverandre positivt ved å stimulere til ideer, tanker og minner. Validitet eller bekreftbarhet handler også om tilliten til det intervjupersonene skriver Guldvik (2002). I mine tilfeller har intervjuene skjedd spontant slik at gruppene ikke har hatt mulighet til å forberede seg. I intervjusituasjonene har svarene også kommet spontant uten at informantene har kunnet tenke seg nøye om på forhånd hva de ønsket å si eller ikke si. Dette kan antageligvis gjøre at svarene blir mer oppriktige.

5 EMPIRI OG DRØFTING

I dette kapittelet presenteres resultatene fra studien. Kapittelet er strukturert i under-kapitler etter modellen som ble presentert i teoridelen (figur 8). Første del vil derfor ha hovedoverskriften *grønnstruktur*, hvor “hverdagslandskapet” som knyttes til omgivelsene og beboernes opplevelse og erfaring av disse, vil diskuteres. Neste del er *bomiljø*, som tar for seg *tilhørighet og fellesskap*, samt *uteaktiviteter og uterom*, hvor naboskap, trivsel og forhold knyttet til opphold og aktivitet, vil diskuteres. *Levekår* er siste del, hvor forhold knyttet til Kvernevik lokalsenter og omverdenens vurdering av bydelen diskuteres. Det vil bli drøftet noe fortløpende under hvert tema med en oppsummering under hver del. Hele kapittelet vil avsluttes med en avsluttende drøfting/diskusjon av sammenhenger. Sitater fra informantene danner utgangspunkt for drøftingen, og de blir presentert relatert til de ulike temaene i innledningen til hvert tema. Temaet rundt stedsidentitet og omverdenens vurdering vil komme til å bli diskutert under flere av delene i empirien.

Målet med denne oppgaven har vært å finne ut om grønnstrukturen har betydning for bomiljø og levekår i Kvernevik. Jeg har derfor forsøkt å utforske hvilken betydning grønnstrukturen har for beboerne i området, hvilke verdier og kvaliteter som verdsettes av beboerne og hvordan de oppfatter ulike forhold ved det å bo i Kvernevik. Det har også vært interessant å rette fokuset mot omverdenens bedømmelse av Kvernevik, og om det påvirker beboerne i noen grad.

5.1 Grønnstruktur

5.1.1 “Hverdagslandskap”

“Me har jo utroligt med grøntarealer. Me må vær ein av de flottaste bydelene, det e me jo.”
(Bodil)

“Ja, du kan gå hjemmenifra og eg syns det e herligt å slippa den bilen. Kjøra for å gå rundt Stokkavannet, nei, nå går du te Viste, du går te Vistnes, du går rundt Hålandsvatnet, du kan gå vidare over i Stokkavannet og heilt te Hestnes. Sverd i fjell, du kan komma all verdens plasser. Der e jo ingen andre så har sånn.” (Elise)

“Det e jo kjekt å sleppa og reisa någen plass, at du kan bare gå ut dørå. Ta deg en tur ut, så e du ute på tur i naturen (...). Eg syns det e litt oll å ta bilen ut, å sette ungene inn i den. Mye bedre når du kan bruke det du har her.” (Sissel)



Figur 10: Kystlandskapet ved Smiodden i Kvernevik. Foto: Marte Håvardsholm

”Hverdagslandskap” ble i teoridelen presentert som de omgivelsene man i hverdagen befinner seg i, og i oppgavens sammenheng er omgivelsene spesielt knyttet til nærmiljøet. ”Hverdagslandskap” vil her først og fremst fokusere på naturomgivelsene i nærmiljøet. Undersøkelser gjennomført av Kaplan og Kaplan (1989 i Hågvar og Støen, 1996) viste at naturelementer ble vurdert svært positivt og oppfattet av folk som et viktig innhold i nærmiljøet. Sitatene over sier noe hva informantene fokuserte på i forbindelse med disse omgivelsene i Kvernevik. Bestående av variert boligbebyggelse med rekkehus, eneboliger og blokker, er Kvernevik et av de områdene i Stavanger med lavest tetthet (Stavanger kommune G, 2010). Hager, flere grønne åpne friarealer og noen skogskledde områder preger derfor området i høy grad. Naturen er variert og det er et rikt fugleliv i området. Langs sjøen går det en turveg som snirkler seg gjennom et kupert terreng av kystlandskap, som domineres av lynghei og store grå svaberg (Thoring, 2000).



Figur 11: Hålandsvannet med flytebrygge. Foto: Marte Håvardsholm

Turvegen kan følges til du kommer til Hålandsvannet, som ligger delvis i Stavanger og delvis i Randaberg kommune. Det er dermed kort avstand til både sjøen og vannet, og flere av informantene, gamle som unge, benyttet seg av disse naturområdene til trening, tur, opphold og lek. Hålandsvannet ble av flere benyttet til jogging og tur, og informantene påpekte at det var positivt at hele turstien var belyst, slik at den kunne benyttes på kvelden. Turstien langs sjøen manglet belysning og ble dermed av de fleste bare benyttet så lenge det var lyst ute. Det kunne tyde på at lys var med å skape en trykghetsfølelse for mange. Belysning kan dermed ses på som en viktig del i planlegging og tilrettelegging av uteområder, for å bidra til å skape gode og trygge områder der menneskene ferdes. Observasjoner i området viser at Kvernevik er forholdsvis godt belyst på flere gangveier i området, og flere steder kunne det også se ut som om belysning nylig var satt opp.



Figur 12: Gangvei med belysning i Kvernevik. Foto: Marte Håvardsholm

Hålandsvannet er et samlingspunkt om sommeren hvor spesielt ungdommene møtes for å bade. Det ble observert en flytebrygge som lå utpå vannet og det var tilrettelagt med handikap rampe. Det tyder dermed på bra tilrettelegging for ulike brukere. Vinterstid hadde flere gått på skøyter på vannet, når isen var tykk nok, og noen hadde gått på ski. Muligheten for å gå fra Kvernevik til Hålandsvannet og videre til både Stokkavannet, Viste og Hafrsfjord var sett på som veldig positivt for de fleste. I følge Kaplan og Kaplan (1989 i Hågvar og Støen, 1996) ble naturområder og grøntområder som lå noen få minutters gange fra boligen, oppfattet som svært viktige for den daglige trivselen. Nyhuus og Thorén (1994) påpeker at avstand til

grøntområdene har betydning for om de i det hele tatt blir brukt og at det er stor forskjell på hvor langt ulike brukere kan og ønsker å gå for å nå et brukbart grøntområde. I Kvernevik ble tilgjengelighet og tilgang til grøntområder sett på som svært positivt, og det å slippe å sette seg i en bil for å nå disse områdene, ble fremhevet av flere informanter. Det kunne tyde på at det var en forutsetning for bruken. Mødrene satte spesielt stor pris på å kunne la bilen stå. Det var mye mer lettvent enn å måtte styre med å pakke inn og ut av bilen. Med unger ble bilen bare et mas, mente flere.

Kvernevik er den flotteste bydelen i Stavanger på grunn av grøntområdene og turområdene, mente flere av informantene. De fokuserte på at Kvernevik har en egenart og et særpreg som består spesielt av forhold koblet til naturen og det grønne, og de var stolte over å ha en sånn tilgjengelighet til slike områder. Selv om Kvernevik hører til under Madla bydel, viser noen av sitatene hvordan informantene avgrensner Kvernevik som noe eget, noe som ikke hører til resten av bydelen. “Vi er den flotteste bydelen”, og “det er ingen andre som har sånn” kan antageligvis kobles til informantenes tilhørighet til stedet. Grahn (1985, 1989, 1991 i Hågvar og Støen, 1996) antok at omgivelsene og særlig naturen og det grønne kunne være med på å styrke menneskers identitet, selvoppfatning og rolle i tilværelsen. Naturelementene kan antas å være kvaliteter i omgivelsene som er med på å styrke beboernes identitet og tilhørighet til Kvernevik. Som Norberg-Schulz (1978) skrev, så kunne slike kvaliteter gi mening og innhold til stedet som kunne gi følelse av å høre hjemme. Tilknytning mennesker får til et sted kan antageligvis ikke kobles til naturelementer og god tilgang til naturområder for alle. Bruken av naturområdene viste seg å variere, og det var nok noen av informantene som var mer ivrige brukere enn andre. Det kunne likevel tyde på at bevisstheten om god tilgang til naturområdene, det å vite at de var i nærheten og kunne brukes når en ønsket det, var verdsatt høyt av de fleste slik Kaplan og Kaplan sier (1989 i Hågvar og Støen, 1996). Det kunne tyde på at slike elementer er viktige i nærmiljøet og er viktige for opplevelsen av å bo, men som jeg senere vil komme tilbake til, er tilrettelegging av uteområder for aktivitet, idrett og møteplasser kanskje vel så viktige for noen brukergrupper. Naturområder som er varierte, som Nyhuus og Thorén (1994) påpeker, gir grunnlag for å tilfredsstille ulike behov. Gjennom å dele parken inn i åtte funksjoner, viser Grahn (1985, 1989, 1991 i Hågvar og Støen, 1996) at variasjon med naturelementer, så vel som tilrettelagte kulturelementer, er viktig for å kunne gi alle en mulighet til å kunne tilfredsstille sine behov. Variasjon i grønnstrukturen antok Grahn var grunnen til at organisasjoner i Uppsala dro på fire ganger så mange utflukter som organisasjoner i Lund, i Sverige.

“De ska ha lyng nå. Lyngen ska få lov te å overta (Sissel)”

Ytterst langs sjøen i Kvernevik er det et langstrakt friområde med kystlynghei i et eksponert havmiljø. Kommunen (2009 B) understreker at området har en nasjonal verdi for biologisk mangfold. Det er det største sammenhengende lyngheiområdet på fastlandet i Stavanger, med stor pedagogisk verdi. Stedvis er det blitt plantet gran og buskfuru inn mot bebyggelsen i området. Flere informanter forteller at dette var et tiltak for å skjerme for vinden. Kommunen har i dag snauhogd store deler av områdene for å slippe lyngen fram. Under observasjoner ble disse områdene studert. Langs turstien ved sjøen var store områder snauhogd. De



Figur 13: Hogst langs sjøen. Foto: Marte Håvardsholm

trærne og buskene som var hogd ned var ikke ryddet vekk, det kunne derfor tyde på at tiltaket nylig var gjennomført. Skilt med informasjon om hva som foregikk og hvem som kunne kontaktes hvis det var noen spørsmål, var satt opp av Stavanger kommune langs turstien.

“Nå syns eg det e kjempe trist at de har tatt ner trenå. (..). Før beskytta det mot vinden, det va lunt. Kunne sitte der nere å leke med ungene kjempe-lenge, men nå blåse det jo stikker å strå der nere. Det e kjempe-trist syns eg. De kunne latt litt skog stå igjen. (..). Morfaren min fortalte at de var nere å sådde disse trenå. Å det va for at de sko beskytta mot vinden. (...). Før hadde du litt av begge deler, nå har du bare de åpne bergå og lyngen. Det e jo ikkje så kjekt. Det e møyje kjekkere å ta med deg ungene inn i skogen.” (Sissel)

“Me kjøpte huset for niogtredve år siden å då såg me jo heila, alt. Eg bor jo sånn at eg ser fremdeles sjøen, men rett bortforbi meg va der ikkje någen ting. De planta Sitter gran, å nå e det en skog. Inni den skogen hvis du leite godt så står der en utkikkbenk så folk satt. Men den skogen e så tette atte der holde de narkomane te. Der e jo så mye sprøytespisser inni den skogen.” (Elise)

I forbindelse med intervjuene kom engasjementet blant beboerne rundt hogsten fram. Det var tydelig at dette var noe de hadde ulike meninger om og i alle gruppene ble temaet tatt opp. Andre jeg snakket med i bydelen, blant annet ei dame, var svært engasjert. Hun hadde tilfeldigvis sett en liten notis i Stavanger Aftenblad (SA) om tiltaket kommunen planla å gjennomføre og hadde umiddelbart tatt kontakt med kommunen. For henne, som bodde i nærheten av sjøen og var vant med å ha trærne rundt seg, var det ubegripelig at skogen måtte hogges ned. Etter mye frem og tilbake hadde hun fått kommunen til å beholde noen striper av skog. Hun var likevel fortvilet over resultatet og mente at turveien nå hadde mistet sin naturverdi. Hun gikk nesten ikke tur langs sjøen lenger for det var blitt så trist der uten trærne. Skogen kan her ses på som et naturelement som i følge Kaplan og Kaplan (1989 i Hågvar og Støen, 1996) ble vurdert svært positivt og oppfattet som et viktig innhold i nærmiljøet. En annen av informantene var av samme oppfatning. Landskapet hadde mistet litt av sin kompleksitet og variasjon. Hun hadde satt pris på at landskapet var variert med berg og fjellknauser, sjøen, skogen og lyngen. Det ga en opplevelse av ”det ville”, artsrikdom og skogsfølelse, som var tre av de funksjonene et naturområde burde inneholde, i følge Grahn (1985, 1989, 1991 i Hågvar og Støen, 1996). Hun benyttet seg mye av områdene langs sjøen, og satte stor pris på å kunne ta med seg barna og utforske ulike deler av området. Skogen hadde vært et element for mystikk og opplevelse. Barna syntes det var spennende å dra på oppdagelsesferd i skogen. Fuglene som samlet seg i trærne og skogens funksjon som ly for vinden var også høyt verdsatt. Nå ble opphold og lek veldig væravhengig på grunn av manglende ly for vinden, og deler av naturverdien var blitt borte, mente hun.

Det kan tyde på at det er motstridende interesser mellom kommunens tiltak for bevaring av biologisk mangfold og folks opplevelse av skogen. Relphs (1976) innside- og utsideperspektiv kan benyttes for å diskutere dette aspektet. Innside-perspektivet kan på en side tyde på at skogen er et positivt element og en viktig ressurs for beboerne. Den har vært av følelsesmessig verdi og bidratt med kvaliteter som har vært med på å gi stedet innhold og mening, som i følge Norberg-Schulz (1978) kan bidra til å føle tilhørighet til sted. Skogen er et moment som har vært del i deres ”hverdagslandskap” og brått blitt borte for dem. Det kan som Meyer (1994 i Hågvar og Støen, 1996) skriver, antas at de ikke er bevisst tilknytningen de har til skogen før tiltaket først er gjennomført. Det er først i etterkant det går opp for dem hvor verdifull skogen har vært (Kaplan og Kaplan 1989 i Hågvar og Støen, 1996).

Utside-perspektivet kan kobles til det Relph (1976) refererte til som “objectiv outsidersness”. Kommunen forholder seg til området objektivt og jobber ut fra nasjonale og lokale mål og føringer. Skogen langs kystlandskapet i Kvernevik har hindret for vern av biologisk mangfold. For å kunne opprettholde det opprinnelige landskapsbildet og den nasjonale naturverdien i området, har det vært viktig for kommunen å gjennomføre skjøtsel-tiltak, som beskrevet i kommunens overordnede plan for skjøtsel (2009 B). Beboerne er kanskje ikke i utgangspunktet imot biologisk mangfold, men situasjonen tyder på at kommunen har oversett hvor viktig skogen oppleves for beboerne. Det burde i forkant vært lagt opp til en dialog for å skape en forståelse for hvorfor de må gjøre dette. Det kunne også vært nyttig å framheve mulige alternative områder som kunne ivaretatt noen av de funksjonene som skogen ved gangstien har hatt. Mjughaugen kunne for eksempel vært fremhevet som egnet sted med kvaliteter for opphold og lek. Prinsippet om brukermedvirkning er viktig i kommunal virksomhet og det synes ikke å være ivaretatt i denne sammenhengen. Som nevnt tidligere i oppgaven, påpeker kommunen at de har hatt positiv erfaring med brukermedvirkning, og gjennom å benytte seg av det har de i stor grad unngått konflikter (Stavanger kommune A, 2009). En liten notis i SA og skilt langs turstien på samme tid som tiltaket blir gjennomført, har i dette tilfellet ikke vært god nok informasjon. Det er kanskje spesielt viktig at beboerne i Kvernevik føler seg verdsatt og hørt, for det kan tyde på at de har en opplevelse av å bli dårlig behandlet. Eksempel på dette kan ses i lys av Kvernevik lokalsenter, hvor blant annet de ulike helsetilbudene har blitt flyttet vekk til beboernes store fortvilelse. Noen informanter irritererte seg også over kommunen fordi de ikke hadde ryddet opp etter seg etter hogsten. Som for lokalsenteret, viser informantene frustrasjon over manglende ansvar, lite kontroll og dårlig informasjon fra kommunen. De mente at kommunen for sjeldent var ute i bydelen og sjekket forholdene.

Det kan i lys av det informantene her har sagt, antas at kommunen burde involvere seg mer i bydelene, informere bedre og åpne for mer medvirkning. Damen jeg tilfeldig kom i snakk med, hadde klart å engasjere seg nok til å kunne få beholde noen striper med skog fordi hun tilfeldig hadde sett en notis i SA. Et kompromiss med kommunen kunne kanskje vært mulig å fått til, om beboerne på et tidligere tidspunkt hadde fått beskjed om planene. Det kan hvertfall tyde på at ulike løsningsalternativer burde vært vurdert før tiltaket ble igangsatt.

Det viste seg likevel at noen av informantene også var positive til tiltakene og mente blant annet at utsikten nå var blitt bedre. Som det ene sitatet over viser, har skogen også blitt

opplevd som negativ for enkelte og et samlingssted for lysskye aktiviteter, et sted hvor de narkomane oppholdt seg. For Elise var “Sitter granen” ute av kontroll, og hun ventet på at kommunen skulle komme og hogge skogen ved siden av der hun bodde. Hun hadde opplevd området slik det var før granen ble plantet og dermed fått en annen erfaring og opplevelse med området. I følge Kaplan og Kaplan (1989 i Hågvar og Støen 1996) ble uoversiktlig tett vegetasjon tolket som det å minske muligheten for å orientere seg, fremkommeligheten ble dårligere og det ga en følelse av utrygghet. Skogen kan i dette tilfelle ses på som en uorden i omgivelsene. Halvåpne områder ble mer verdsatt og dette forklarte Kaplan og Kaplan (1989 i Hågvar og Støen, 1996) med at slike områder ga en oversikt, samtidig som de hadde en opplevelsesfaktor og holdepunkter for orientering. En ryddet skog ville en også kunne anta ble benyttet av ulike og muligens flere brukere, og på den måten gjøre det vanskeligere for de “negative” aktivitetene å utfolde seg. På en annen side kan det å ekskludere mennesker fra bruk av friarealer være negativt. Problemene blir på den måten bare forskjøvet, og det blir ikke gjennomført noen tiltak for å i møtekomme dem som blir skjøvet bort. Ett tiltak alene kan ikke forebygge negative aktiviteter. Samarbeid på tvers av sektorer i kommunen, som plan og bygningsloven (Miljøverndepartementet, 2008) påpeker, kan være svært viktig for å forebygge problemer og påvirke til positive levekår.

Kort oppsummering

På bakgrunn av det informantene har sagt viser det seg at variasjon og sammenheng i grønnstrukturen har betydning for bruken av områdene, og nærhet til natur og friarealer blir positivt oppfattet av informantene. Bruken av områdene har vist seg svært ulik, men selv om noen bruker områdene mer enn andre, tyder det på at nærhet til naturområder er et positivt element i beboernes ”hverdagslandskap”. Omgivelsene har vist seg å berøre informantene på ulike måter og de opplever ikke brukervedvirkning i forhold til endringene i området.

5.2 Bomiljø

5.2.1 Tilhørighet og fellesskap

Ingrid: “Eg e oppvokst her, å kom te baka igjen. Det har eg ein følelse av at mange gjør. Selv om Kvernevik har jo det dårlige rykte, men eg tror nok ja, de så bor her de tror eg e sterkt knytta te plassen...” (Ingrid)

Anne: "Ja, eg tror de e fornøyde. Det virke så de så har vokst opp her, de vil ikkje bo noen andre plasser. Alle vil jo tebacke igjen her, å det kan eg godt forstå nå. Det e jo ein heilt super plass med områder og alt. (...) det virke hvertfall for vår del at det e et veldig sosialt område egentlig. Veldig mange så snakke med kverandre og har litt kontakt. Ja, i forhold te der så me bodde, me bodde på Bekkefaret før, og det va ikkje så sosialt. Det e mye mæer sosialt i Kvernevigå." (Anne)

I følge Relph (1976) kunne den personlige erfaringen og opplevelsen av sted bidra til å føle tilknytning til stedet og gi en følelse av å høre hjemme. For informantene kunne det tyde på at de fleste hadde positiv opplevelse og erfaring av Kvernevik, som bidro til å føle en tilknytning til området. Både for beboere som har bodd der i mer enn femti år og for beboere som var relativt nyinnflyttet, har Kvernevik gitt en form for mening og identitet. Flere informanter sa at de aldri skulle flytte fra Kvernevik. Levekårsundersøkelsen (2010 G) viser også en stabil folkevekst og lite til- og fra-flytting fra området, noe som skaper et godt grunnlag for trivsel og tilhørighet. Anne, som er en av de nyinnflyttede til området, fremhevet det sosiale og uteområdene, som for henne gir en form for mening til stedet. Hun opplevde blant annet at Kvernevik var mye mer sosialt enn der hun hadde bodd tidligere. Anne var positivt overrasket over Kvernevik, hun innrømmet at hun hadde hatt noen fordommer på forhånd. Holloway og Hubbard (2001) mener myter kan spille inn på hvordan mennesker tenker om steder. En oppfatning av sted uten egen erfaring av stedet kan påvirke holdningen man får til et sted. Anne flyttet dit med en noe skeptisk holdning, men egen erfaring og opplevelse forandret denne holdningen. Ingrid flyttet tilbake til området fordi hun har en sterk tilknytning til stedet og har en positiv opplevelse av det. Det kommer tydelig frem at naturelementene, mulighet for å drive med ulike aktiviteter og sosiale bånd, er kvaliteter som bidrar til den positive opplevelsen av stedet. Slike kvaliteter skiller seg ut som noe verdifullt for informantene og er med på å gi mening, noe som Norberg-Schulz (1978) har påpekt. Sosiale og fysiske kvaliteter kan dermed sies å bidra som betydningssskapende faktorer, og gi grunnlag for den meningen mennesker tilegner seg et sted. Man må likevel ta i betraktning at meningen med sted er svært forskjellig fra person til person, og grad av tilknytning til et sted kan variere. Det at man trives et sted trenger nødvendigvis ikke bety at man har veldig sterk tilknytning til stedet, men en kan anta, som Relph (1976), at ulike faktorer som påvirker trivsel kan være med å bidra med og gradvis føle tilhørighet og tilknytning. Som Berg og Dale (2004) påpekte, har mennesker behov for å føle tilhørighet. Tilhørighet bidrar til å føle trygghet og sikkerhet, og på den måten gir tilhørighet grunnlag for oppbygging av vår selvidentitet.

“ ... me har ikkje sånn nær omgang for det blir litt feil, men me kan godt gå gjerna å ta ein kopp kaffi eller hvis me sitte oppe på terrassen; Kom å ta ein kopp kaffi, men ikkje sånn at me går ut å inn hos kverandre å vett alt om ein aen. Og det e derfor det alltid har vært fred og frodragelighet, for me har aldri blitt uvenner, og ungene våre har jo gått godt samen.” (Elise)

”Du seie bare hallo, så går du videre.” (Eirik)

Noen informanter uttrykte forholdsvis god kontakt med naboer, mens andre hadde lite eller ingen kontakt. Schiefloe (1992) sier noe om sterke og svake bånd når han diskuterer grad av tilknytning til naboer, og påpeker at den ideelle relasjonen naboer i mellom som oftest er basert på svake bånd. Elise påpeker at det alltid har vært fred og fordragelighet mellom henne og naboene, på grunn av at de har hatt et forholdsvis uforpliktende forhold. Det var en selvfølge at naboene tok inn posten for hverandre hvis noen var bortreist, og satte inn og ut søppeldunkene. For flere var det tydelig at de ikke ønsket å knytte sterke bånd i nabolaget, men som Schiefloe (1992) understreker, var de svake båndene vel så viktige og betydningsfulle for kontakt, gjensidig hjelp, informasjon og trygghet. Elise påpeker i sitatet over at ungene hennes og ungene til naboene har hatt et godt forhold. Dette har for Elise vært positivt i forhold til hennes tilknytning til naboene. Gehl (2003) skrev at aktivitet fører til kontakt og at livet mellom husene gir mulighet for samvær på en uforpliktende måte. Barn kan være nøkkelen til kontakt. Å oppholde seg på lekeplassen sammen med barn kan gi mulighet for et avslappende og uforpliktende forhold til naboer. Uterom i forbindelse med barns lek blir da steder hvor samvær har mulighet for å arrangeres spontant. For mødrene kunne det tyde på at grad av nabokontakt og barn i nabolaget påvirket bruken av de umiddelbare uteområdene til boligen. I noen nabolag var det flere barnefamilier og mye barn ute i gaten, flere av mødrene som bodde i slike områder hadde ikke noe problem med å sende barna alene ut for å leke. De kunne også gå ut sammen med barna for å treffe naboer å slå av en prat. Det kunne tyde på at tilstedeværelse av voksne og barn ga en trygghetsfølelse og en form for sosial kontroll. Andre informanter bodde i nabolag med flere eldre, hvor det var få barn eller stor aldersforskjell på barna. Ingrid påpekte at hun hadde forholdsvis god kontakt med naboer, men følte seg likevel ikke trygg med å sende barna alene ut for å leke. Sissel kjente ikke naboene i det hele tatt. Hun skulle ønske det var bedre samhold i nabolaget. I slike situasjoner kunne det tyde på at foreldrene var avhengig av å ta med seg barna til lekearealer lengre vekk fra nabolaget, for å møte på andre voksne og barn. Det var tydelig at flere av familiene som bodde slik også ble veldig avhengig av å avtale møter på forhånd. Uformell

kontakt i nabolaget ble dermed begrenset, og begrenset også opphold i området nærmest boligen.

Det kunne tyde på at ungdommen hadde god kontakt med andre ungdom i Kvernevik, men at flertallet ikke hadde tilknytning til de nærmeste naboene selv om kanskje foreldrene hadde det. Det var enighet blant ungdommen om at det som var mest positivt med Kvernevik var at det var en såpass liten plass at alle kjente alle, det vil si ungdommen kjente alle ungdommene. Om de ikke hadde nær omgang med alle, så visste de hvertfall hvem de var, og skolen kan nok sies å være medvirkende til dette. Det kunne tyde på at de fleste ungdommene hadde god kontakt med flere av medelevene. Flere av ungdommene påpekte også at de hadde et viktig sosialt nettverk utenfor Kvernevik, gjennom blant annet ulike idrettslag og andre aktiviteter. De benyttet seg også av fritidsklubber og diskotek i andre bydeler for å møte flere folk. *“Du får møte mæ folk og, nye folk. For det e jo ikkje så veldig mange så komme te Kvernevik. Det e ikkje så løye med disko me fem stykk, det e ikkje verdens kjekkaste”*, påpekte Jenni. Under neste del av kapittelet, *uteaktiviteter og uterom*, vil jeg fortsette diskusjonen rundt ungdommene.

Et flerkulturelt nabolag

Flere av informantene kommenterte at det var en del sosialboliger i Kvernevik fremdeles, men at det ikke var like sentrert som tidligere. Adam bodde i et område med flere utenlandske naboer. Han kjente ikke naboene sine, og han hadde heller ikke observert at de var særlig mye ute av huset. Han skjønnte ikke helt hva de drev med. Anne hadde lagt merke til at det var flere utenlandske i nabolaget enn der hun bodde før, men det var ikke noe som var negativt. Åshild hadde observert at de med utenlandsk bakgrunn i hennes nabolag hadde senere innetider enn de norske barna. De oppholdt seg dermed på lekeplassen rundt leggetid. Dette var ikke like populært. Barna hennes ville ikke legge seg når de så at andre barn var ute og lekte. Ungdommen mente at utlendingene hadde en tendens til å samle seg sammen med andre utlendinger, og at en del på ungdomskole trinnet “hang” i byen. De ble referert til som “by hengere”.

Som tidligere nevnt, var det i utgangspunktet et mål å få til noen intervjuer med beboere med utenlandsk bakgrunn, men det viste seg å være vanskelig. Det ville nok ha styrket dataene, ved å gi en stemme til en forholdsvis stor gruppe av beboere i bydelen som kanskje har litt andre behov og nye synspunkter på hvordan en kan gjøre ting. Informantene har en opplevelse av at beboere med utenlandsk bakgrunn gjør ting litt annerledes, for eksempel ser vi det i

eksempelet med innetider. Det er likevel sannsynlig å tro at barna bruker lekearealene i området på lik linje med de norske barna. Det er vanskelig å si så mye i forhold til ungdommene med utenlandsk bakgrunn uten å ha snakket med representanter for denne gruppen, men de blir observert sammen med andre ungdommer både på fotballbanen og ”hengende” ute rundt i bydelen. Det kan være rimelig å si at ungdom generelt tiltrekkes ulike aktiviteter, ulike grupper med ungdom og ulike steder å ”henge”. Grunnen til at noen velger å ”henge” i byen kan kanskje være på grunn av at Kvernevik mangler tilbud for noen. De kan også være tilknyttet sosiale nettverk andre steder i Stavanger og treffer dem derfor andre steder enn i Kvernevik.

En ville kunne anta at et sted som Kvernevik, som i flere levekårsundersøkelser (2010 G) har vist tendenser til sosiale problemer, trenger et bomiljø med møteplasser som er tilrettelagt for å kunne styrke de svake båndene. Slike møteplasser vil kunne være med å skape trygghet og kjennskap til naboer og andre mennesker i bydelen, som blant annet Gehls (2003) teorier sier. Og de ville antageligvis være av betydning for levekårene. Det vil også være viktig å rette fokuset på de ikke-vestlige beboerne og finne ut hvilke behov de har i forbindelse med uteområdene. Nordmenn kan kanskje sies å være tur-mennesker, å gå på tur kan ses på som et norsk fenomen. En kan anta at innvandrergруппene bruker områdene på andre måter. Det vil derfor være viktig å ta hensyn til disse gruppene i planleggingen. Ruud og Søholt (2006) fant blant annet ut at en del grupper med innvandrerbakgrunn bruker uteområdene i forbindelse med familiesammenkomster. Parker som var tilrettelagt med sittegrupper, grill og arenaer for aktivitet kunne tyde på at var populære. Det viste seg også at mødre benyttet lekeplassene sammen med barna. Det å holde lekeplasser vedlike ville derfor også være viktige tiltak i forbindelse med å tilrettelegge for ulike brukergrupper. Gode forhold tilrettelagt for ”livet mellom husene” (Gehl 2003) kan utvikle ulike former for kontakt og være med å skape trygghet og sosial kontroll. Det vil også kunne bidra til å integrere ulike mennesker med ulik bakgrunn. Ut fra det informantene har sagt, kunne det tyde på at det ikke var så godt integrert i Kvernevik. Det tydet ikke på at informantene hadde særlig god kontakt med sine utlandske naboer.

Kort oppsummering

Det kan tyde på at beboere har en positiv opplevelse av det å bo i Kvernevik, noe som skaper trivsel og tilknytning til stedet. Sosiale bånd, naturelementer og mulighet for å drive med varierte aktiviteter, er kvaliteter som tyder på styrker følelsen av å høre til. Grad av

tilknytning kan likevel ikke antas å være like sterk for alle beboere. Kvernevik viser seg som et flerkulturelt bomiljø. Selv om denne oppgaven ikke har gitt en stemme til den utenlandske befolkningen, er det viktig å poengtere at man må inkludere disse gruppene i planleggingen av slike områder. Møteplasser kan tyde på at har en viktig betydning for å kunne tilknytte svake bånd i nærmiljøet. Slike bånd kan bidra til økt trivsel, trygghet og inkludering.

5.2.2 Uteaktiviteter og uterom

Banen

“Eg føle at kor eldre me bler jo mindre gjør me. Du sitte bare egentlig der å snakke går det møje i. Hørre litt på musikk å sånt. (...). Om sommeren så e der jo mange så henge borte på banen, bare sitte der. Trengje ikkje å spela foball, me bare e der. Men det e jo om sommeren...(…) Ja, sånn om vinteren så e det egentlig mange så bare henge rundt med hallen.” (Sofie)

“...det naturlige samlingspunktet nå e vel nere med hallen eller eg tenke på skatebanen og fotballbanen, for ungdommene og ungene, for då har de jo litt forskjellige ting å drive med. Eg har en følelse av at han e populær den bandy banen der. Den e der jo alltid folk på. Eg syns det e veldig bra at de har fått litt sånne ting.” (Ingrid)

“Facebook e ein bra ting, for der skrives ofte sånn; Bler någen med ut på banen?” (Jenni)



Figur 14: ”Banen” på skoleområdet i Kvernevik. To kunstgressbaner og friidrettsbane. Foto: Marte Håvardsholm.

Ungdommenes bruk av uteområdene var slik informantene framstilte det, mest brukt når det var fint vær. Skolens uteområde kunne da tyde på at ble et samlingspunkt spesielt for ungdommen, men også øvrige beboere i Kvernevik. Skolen ligger sentralt omtrent midt i Kvernevik og det er et stort anlegg som inkluderer Kvernevik barneskole, Smiodden ungdomskole, kunstgressbane, skateanlegg, utendørs bandy-bane og en stor idrettshall.



Figur 15: Skatepark og bandybanen i bakgrunnen. Skoleområdet i Kvernevik. Foto: Marte Håvardsholm

I følge Owens (1988 i Grahn, 1992) var det viktig for ungdom med steder der det skjedde noe, og i Kvernevik er det rimelig å tro at skoleområdet er et slikt sted. Kunstgressbanen ved skolen nevnte flere av ungdommene som et samlingspunkt hvor man alltid ville treffe noen, spesielt når været tillot det. Hvis ikke var idrettshallen på skoleområdet et godt alternativ for å “henge” med venner innendørs. Gehl (2003) påpekte at uterom først ble meningsfulle når de nødvendige, valgfrie og sosiale aktivitetene foregikk i en kombinasjon. Under egne observasjonsturer i området har det alltid vært mennesker på skoleområdet. I skoletiden ser det ut til at området er benyttet i friminutter og i forbindelse med gym. På ettermiddag og kveldstid er folk aktive med ulik idrett. Det er også flere som står “på sidelinjen” og ser på, sosialisert med andre. En kveld var det en fotballkamp som foregikk og det var i tillegg rigget med telt, dj og kommentator og arrangementet var gratis. Været var ikke særlig bra denne

kvelden, det blåste og var surt med litt yr i luften. Det var likevel masse folk til stede, voksne som barn. Det kunne også tyde på flere tilreisende. Ved en liten kiosk "hang" flere ungdommer. Noen trikset med ball på en liten sidebane fra hovedbanen, mens noen spilte bandy. Gehl (2003) påpeker at et roms aktivitet påvirkes av om det foregår annen aktivitet der. Det kan ses på som en forsterkende prosess. Er det mange aktiviteter som foregår vil det tiltrekkes flere deltakere. Ingrid Gehl (1971) mener at mange former for opplevelse er avhengig av at mennesker er tilstede. At menneskene i seg selv er opplevelsesfaktoren. Som ungdommene nevnte, var det flere som gikk til "banen", ikke for å spille fotball selv, men for å se på dem som spilte og for å være sosial med venner. De unge "hang" sammen der de visste de kunne oppleve noe, og et sted der de visste at det skjedde noe.

Gehl (1971) påpekte at det stadig viste seg å være konflikter mellom ungdom som "henger" i ulike uterom og øvrige brukergrupper. Det kunne av flere bli sett på som negativt, og de unge kunne betraktes som uønsket. Gehl (1971) var dermed kritisk til dette og mente unge hadde like stort behov for å være sammen i fellesarealer. Problemet var derimot at det ikke var gode nok arealer tilrettelagt for de unge. I Kvernevik kunne det tyde på at flere av beboerne var av samme oppfatning, men at anlegget på skoleområdet hadde gitt en positiv effekt. Flere kommenterte at det var svært positivt at de unge hadde fått så mange tilbud ved skolen, de mente Kvernevik hadde fått et skikkelig løft med det nye anlegget. Noen av informantene kunne huske at ungdommen tidligere "hang" rundt ved Kverntorget, og at det var bra at de nå hadde forflyttet seg ned til skolen. Anne påpekte dette, hun syntes ikke hun så mange ungdom som "negativt ravet rundt". Når hun først hadde flyttet til Kvernevik hadde hun tenkt at det ville bli spennende å se hvordan helgene i Kvernevik var, om det var mye fester og mye bråk. Hun hadde derimot blitt veldig overrasket for det var "jo kanon roligt". I følge Holms (2006) antagelser kan et tiltak være av positiv betydning for alle grupperes levekår selv om noen grupper er forhindret i å nyte et tiltak. Får de unge et nytt tilbud i bydelen kan det være av positiv effekt på eldre fordi de unge får fritid med innhold og dermed bruker tiden på andre ting enn å lage uro.

Skoleområdet bidro likevel ikke bare til at ungdommene hadde et sted å "henge". Det at skolens anlegg er åpent for brukere etter skoletid og at tilbudene er gratis, gir en lav terskel for bruken og bidrar til at flere kan benytte seg av tilbudet. Anne påpekte blant annet at hun tok med seg datteren i idrettshallen hver fredagskveld slik at hun kunne springe rundt og leke med andre barn i bydelen. Dette var for datteren høydepunktet i uken, det ga kontakt med

andre barn i ulike aldersgrupper og de drev med ulike aktiviteter i hallen. De kunne benytte seg gratis av det utstyret hallen hadde tilgjengelig. For dem var dette et viktig tiltak for sosialt samvær og fysisk aktivitet. Selv om anlegget på skolen i stor grad var rettet mot organisert idrett, kunne det tyde på at det også i høy grad ble benyttet til uorganisert aktivitet. Det at et område kan brukes på den måten, bidrar til å skape møtesteder på tvers av interesser og formål. Det kan tyde på at mange tiltrekkes en form for organiserte møtesteder fordi terskelen for sosial kontakt blir lavere. Informantene ga spesielt inntrykk av at bandybanen ble brukt uorganisert, på eget initiativ av barn og unge. Oldenburg (2007) mener derimot at slike uforpliktende møtesteder i dag står i fare for å forsvinne eller endres på grunn av teknologiens fremskritt, med økt bruk av data, mobiler, tv og kjøpesentre. Slike steder blir dermed konkurrenter til dagens teknologi. Siste sitatet i starten av dette delkapittelet, viser blant annet at sosiale medier som Facebook² blir benyttet for å kommunisere med andre og avtale møter i forkant. Det tilfeldige og uforpliktende møte blir dermed begrenset og organisert. Sofie påpekte blant annet at flertallet av hennes klassekamerater spilte mye dataspill, hvor de satt hjemme i hver sin stue og spilte sammen gjennom Internett. Sosiale møteplasser gjennom nettet kan antas er en del ungdommers svar på møter ute i gata eller på idrettsplassen. De får kanskje kjæft for å være usosiale, men påpeker at det er nettopp på nettet de er sosiale. Dette kan som Oldenburg (2007) sier, begrense opphold og aktivitet i offentlige uterom. Fysisk inaktivitet, som Verdens helseorganisasjon (2009) mener er dagens store livsstilssykdom, kan ses på som et problem når flere og flere oppholder seg for mye foran skjermen. Kommunen har derfor en utfordring med å tilrettelegge for ulike individuelle brukere for å få flere til å bli mer aktive. Idrettsanlegg i tilfellet for Kvernevik har vist seg positivt både for de som driver med organisert lagidrett, men også som en uforpliktende møteplass i nærmiljøet. For å få flere til å bli mer fysisk aktive nytter det likevel ikke bare å satse på slike idrettsanlegg. Flere aktivitetstilbud som ikke er knyttet til organisert idrett og som er lett tilgjengelige i hverdagen kan sannsynligvis gi grunnlag for å nå flere brukere. Foreldre må kanskje også bli mer bevisst, og påvirke barna i tidlig alder til lek og opphold ute. Det kunne tyde på at en del av mødrene i Kvernevik var veldig opptatt av lek ute, og lek rettet spesielt mot naturelementer, noe som vil diskuteres ytterligere i neste del av kapittelet.

² Facebook er et nettsamfunn. Et sosialt nettverk hvor brukerne kommuniserer med venner og kjente ved å opprette sin egen profil der de kan skrive om seg selv, poste bilder og sende beskjerter til andre brukere. (Aftenposten, 2007)

Det kan sies at ungdommene har ulike meninger om idrettstilbudene og møteplassene i området. Noen av ungdommene kunne det tyde på ikke brydde seg så veldig, de benyttet seg av idrettsanlegget til å møte folk, men ikke noe mer enn det. Andre ungdommer hadde tidligere vært med i en organisert lagidrett da de gikk på barneskoletrinn, men hadde i dag sluttet eller benyttet seg av aktivitetstilbud andre steder. Martin hadde spilt innebandy tidligere, men nå var det ikke noe lag til ham lengre på grunn av for lite engasjement blant ungdommen. Dette syntes han var veldig ”kjipt”. Selv om det er godt tilrettelagt med idrettsanlegg og idrettstilbud i Kvernevik, kunne det tyde på at en del ungdommer var falt fra eller ikke ønsket å engasjere seg i de aktivitetstilbudene som er i området. Dette kan kanskje henge sammen med det som ble diskutert i forrige avsnitt, hvor teknologiens fremskritt kan bidra til mindre opphold og aktivitet utendørs, eller som Gehl (1971) skrev, at ungdommen endrer væremåte fra aktiv lek, til “å henge”, snakke og diskutere med venne gjengen og derfor krever andre former for møte- og oppholdsteder, for å kunne få uformell og formell kontakt. Ungdommene, som tidligere påpekt, er mer mobile og benytter seg av ulike tilbud andre steder, ikke bare i nærmiljøet (Owens 1988 i Grahn, 1992). De blir påvirket av omverdenen i større grad, og som Owens påpekte, dro de til steder der det skjedde noe selv om det involverte å dra andre steder en rundt i nærmiljøet. Ut fra det informantene har sagt kunne det likevel tyde på at nærmiljøet var av betydning for sosialt samvær for ungdommen. Noen av ungdommene påpekte blant annet at Kvernevik kunne hatt litt flere tilbud knyttet til uorganiserte aktiviteter, som for eksempel en kafé eller tilrettelagt flere steder med benker for sosialt opphold. Dette tyder på viktigheten av å tilrettelegge for organiserte så vel som uorganiserte møtesteder i nærmiljøet. Fokuserer man bare på idrettsanlegg vil en kunne anta at noen brukergrupper automatisk faller fra. Det fysiske miljøet kan dermed sies å ha en betydning for utfoldelse for denne gruppen. Som Gehl (1971) påpeker, bør det stilles arealer til rådighet som kan anvendes til samvær, aktiviteter og musikk, samt arealer for sportslige aktiviteter.

Lek

“... eg savne litt at de kan gjør litt ut av naturen her. Alt trengje ikkje vær så voldsomt lekeplass, ei løypa bare med tau så de kunne klatra seg litt opp eller slengt seg fra trendå. Ting sånn så det e jo lika gøy for ungane enn at det ska kosta 3,5 millioner for en lekeplass.”(Anne)

“Me pleie å gå inn i barnehager. For der e der babydisser. Der e ikkje så fine lekeplasser syns eg.”(Tone)

”Ungene syns jo det e så kjekt å bare springa rundt på bergå.” (Ingrid)

I følge Gehl (1971) er behovet for lek spesielt viktig i barns tidlige levekår, fordi lek involverer kroppens motorikk. Barn må kunne lære seg å bruke kroppen, beherske den og eksperimentere med den, og Gehl (1971) understreker at det ikke bare nytter å bruke lekeplasser for å tilfredstille behovet for lek. Pedagogisk leder i barnehagen snakket om hvor viktig det var for barna å få kunne klatre og utfolde seg i forbindelse med den motoriske utviklingen. Barnehagen var flittige brukere av nærområdene, og spesielt pleide de å gå turstien langs sjøen og bort til monumentet ”Brutte lenker”³. Her hadde barna fjell og steiner å leke på, det var trær og mose på veien. Det var mye for dem å utforske og lære. Samme oppfatning hadde også de fleste mødrene.



Figur 16: Monumentet "Brutte Lenker". Foto: Marte Håvardsholm

Guttu og Smith (2008) har funnet ut at sterile flater og betong preget ute- og oppholdsarealer i nye boligprosjekter i dag. Slike oppholdsarealer kan hemme for bruk, påpeker Gehl (1971).

³”Brutt lenke” er et monument som ligger ytterst mot havet på Smiodden til minne om Kiellandulykken 27.mars 1980. Det ene beinet på boreplattformen “Alexander L. Kielland” brakk ute på Ekofiskfeltet i Nordsjøen og 123 oljearbeidere omkom. Monumentet ble avduket av Kronprins Harald i mars 1986. (Thoring, 2000)

Kaplan og Kaplan (1989 i Hågvar og Støen, 1996) mente at oppholdsarealer bør være komplekse for å skape interesse over lengre tid, og de bør ikke være for ensformet. De fremhevet at foreldre med barn la stor vekt på at barna kunne boltre seg i naturlige omgivelser. Det kunne tyde på at dette også var tilfellet for foreldre i Kvernevik. Mødrene ga inntrykk av at natur elementer var vel så viktig for barnas lek, og flere av dem hadde opplevd at for arrangerte lekeapparater med lite variasjon kunne begrense lek. Flere var spesielt opptatt av at lekeklassene som ble bygd i dag var så “fancy”. De kostet mye penger, og krav til sikkerhetsforhold var blitt unødvendig strengt. De skjønte ikke helt hvordan de selv hadde overlevd oppveksten uten slike strenge krav. Anne fleipet litt med dette og sa at; *“De (barna) må jo helst ha hjelm for å gå ut dørå, det e så vidt de overlever”*. Hun mente at barna satte like stor pris på å klatre på berg og i trær, balansere på pinner og slenge seg fra tau som hang fra trærne, og at sikkerhetsforholdene på lekeklassene i dag var gått litt over styr. Sissel nevnte Trollskogen på Hundvåg i Stavanger som et fint sted for barna å leke. Dette var et sted de kanskje dro på søndagstur til, men hvis det hadde vært noe sånt i Kvernevik, så ville de heller brukt det. I Trollskogen har de brukt ressurser fra naturen til barns lek, noe ungene syntes var kjempe-gøy, mente Sissel.



Figur 17: Dårlig vedlikeholdt av lekeplasser. Venstre: Igjengrodd sandkasse. Høyre: Huskestativ som mangler husker
Foto: Marte Håvardsholm

Jeg fikk inntrykk både fra informantene og fra egne observasjoner at flere av lekeklassene var i dårlig stand, de ga ikke noe innbydende inntrykk. Det kan tyde på at mange av lekeklassene var laget fordi det en gang var pålagt, og i høy grad manglet vedlikehold i dag. Åshild kommenterte at det ikke var mange hele lekeplasser igjen i området. Flere sandkasser var overgrodd, eller så var de tilgriset med glasskår. Det kunne tyde på konflikter mellom brukere, hvor lekeklassene ble overtatt av ”negative” aktiviteter på grunn av mangel på

vedlikehold og oppsyn. Flere informanter påpekte også lite variasjon og dårlig tilrettelagt for alle aldersgrupper. Det var spesielt lite tilrettelagt for de aller minste. Som erstatning for lekeplassene ble barnehagens uteområder brukt. I forhold til lekeplassene ble disse vedlikeholdt og hadde større variasjon. Flere av informantene var positive til bruk av barnehagene, fordi de var inngjerdet slik at ungene kunne løpe fritt innenfor barnehageområdet. Barnehagene ble også benyttet som samlingspunkt for familier. De samlet seg der i helgene for lek og piknik. Barnehagene ga derimot begrenset adgang til ettermiddag og helger. For de brukergruppene som da var hjemmeværende var det synd at ikke det var noen gode lekeplasser å gå på, på dagtid. Det kunne tyde på at det av og til var konflikter med mennesker som benyttet barnehagene som hundegårder. De slapp hundene løst innenfor barnehageområdet, slik at de kunne springe fritt. Dette var ikke alltid like populært blant barnefamiliene.

Mødrene ga inntrykk av å savne et større samlingspunkt for voksne og barn. De som ikke hadde tilknytning til naboer og der det ikke var flere barn i gaten, ble veldig avhengig av å måtte avtale møter på forhånd. De kunne ikke bare gå ut og treffe på folk. Et spesielt samlingspunkt i Kvernevik, et sted hvor de visste de møtte andre, var noe de fleste mødre savnet. Nå følte de at alle ble så spredt. De ønsket seg en større park med grønne gressplener, lekeareal, benker og griller, og helst lek tilknyttet naturen, som for eksempel en hinderløype. Det tyder på at foreldre med barn er svært knyttet til nærområdet, og denne brukergruppen er det spesielt viktig å tilrettelegge for i planleggingen. Som tidligere nevnt er barn en viktig kilde til kontakt, og offentlige møteplasser i form av lekearealer kan være like viktig for de voksne som for barna.

Kort oppsummering

Skoleområdet i Kvernevik har vist seg som et positivt element for beboerne i Kvernevik. Barn og unge har fått et sted å drive med ulike aktiviteter og et sted å "henge" med venner. Det at området er tilgjengelig utenom skoletid og gratis å bruke, har gjort at skoleområdet er blitt en integrert del i bydelen og gir mulighet for utfoldelse, opplevelse og kontakt. Likevel viser det seg viktig å tilrettelegge ulike typer områder for organisert så vel som uorganisert aktivitet i nærmiljøet, for å kunne nå flere brukergrupper. Det viser seg også viktig med naturelementer så vel som tilrettelagte kulturelle elementer. Lek i naturen er like viktig som gode lekearealer. Vedlikehold og tilsyn med lekeplassen viser seg viktig for ikke å begrense bruk.

5.3 Levekår

”Tannlege og, det e jo klart det at når det va tannlege her så gjekk ungene der. Nå kan du jo begynna å tenka forurensning, foreldrene må hjem fra jobben, de må kjøra å henta ungene. Fram å te bake med biler heile dagen.” (Bodil)

”De har fonne sprøytespisser i buskane der oppe, eg vett ikkje koss det e nå lenger men skolen slutta å rydda der oppe.” (Ingrid)

Observasjoner har gitt inntrykk av at kverntorget er forfallent og ikke noe hyggelig syn, med knuste vinduer, søppel og glasskår. Et negativt preg kan sies å ha inntatt området og gir signal om at ingen bryr seg. Som ”broken window”-teorien (Wilson & Kelling, 1982) sier, kan et knust vindu sette i gang den prosessen at flere vinduer blir knust. Kverntorget kan sies å være sterkt preget av en slik prosess. Områder som er i dårlig fatning, kan gi begrensning i bruken hvor kun nødvendige aktiviteter foregår (Gehl J. , 2003). Dårlig oppfølging og vedlikehold av området skaper dermed ingen innbydende steder for opphold, samt sterile og nakne flater hemmer utfoldelse og aktivitet, sier Gehl (1971). Den fysiske tilstanden kan sies å ha gitt føringer for det sosiale livet, som igjen skaper mangel på sosial kontroll. Flere av informantene sa at de følte utrygghet i området, spesielt om kvelden er området et sted de helst unngår å gå igjennom. Som Kevin Lynch (1972) påpeker, skaper uorden i omgivelsene uro i oss mennesker og vi mister følelse av trygghet. Åshild unngikk å gå opp til Kverntorget. Hvis hun beveget seg i det området, gikk hun heller på nedsiden ved kirken. Sissel ville ikke sendt barna sine alene opp dit for å handle. Hun ”skjems” av Kverntorget slik det står i dag og har stått i så mange år nå, og hun synes det er en skam at det ennå står sånn.

Jacobs (1992) fokuserte blant annet på at tilstedeværelse av mennesker er med på å gi trygghet, og at en blanding av funksjoner tiltrekkes ulike mennesker på deres ferd til ulike gjøremål. I dag står Kverntorget og bygningene rundt, som tidligere huset ulike helsefunksjoner, post, restaurant og butikker, helt tomme. En Rema 1000-butikk er det eneste som er igjen. Flere informanter påpekte blant annet at barna i dag måtte bringes til tannlege på Tjensvoll og de eldre måtte til legen i Madlakrossen. ”Istedenfor å spasere til hverdagslige gjøremål, må de ta buss eller kjøre bil, med den ekstra belastningen det også har for miljøet” (Stavanger Aftenblad, 2009). Det kan være rimelig å si at situasjonen i Kvernevik motstrider de mål Staten og kommunen har om en bærekraftig utvikling med fokus på å redusere transportbehovet. Gehl (1971) påpekte at spesielt eldre og barn var avhengig av å tilfredsstille behovet for sosial opplevelse på det stedet de bodde. Der hvor boligområder var adskilt fra

ulike funksjoner mistet dermed disse brukergruppene en del av de sosiale prosessene som er nødvendige for å tilfredsstille ulike sosiale opplevelser. Ut fra det informantene har sagt kan det tyde på at det har blitt noe mer tungvint for en del beboere når det gjelder tilgang til servicefunksjoner. Dette kan spesielt rettes mot foreldre, barn og eldre.

”Du ser jo kossen alle andre bydeler får någe nytt heila tiå, men Kvernevik står liksom heilt i ro.” (Adam)

”Eg føle at hvis me hadde fått någe litt mæer lokalt så folk hadde vært med på, hvis det hadde vært ein svømmehall så e der jo mange fra Tananger og Revheim så hadde komt her heller. Så blir Kvernevik kjent. Det bler sånn; ja me ska i svømmehallen i Kvernevik...hehe, plutselig vet alle kor det e.” (Sofie)

”...men det holde jo boligprisene nere då.” (Sissel)

Informantene påpeker at Kvernevik har et rykte på seg som de sliter med å bli kvitt. Nok en gang kan Relphs (1976) utenfra- og innenfra-perspektiv benyttes, for å se på omverdenens vurdering av Kvernevik i relasjon til beboernes. Ulike avisartikler og levekårsundersøkelsen har stadig gitt et negativt inntrykk av Kvernevik utad. Når Kvernevik er blitt omtalt i ulike sammenhenger, har det stort sett vist seg å være negativt rettet. Sofie sa at hun stadig vekk opplevde at folk hun traff på ikke visste hvor Kvernevik var, når hun sa at hun var fra Kvernevik. Norberg-Schulz (1978) skrev at vi benytter steder som referanse når vi ”identifiserer” oss selv. Kvernevik er for Sofie et bestemt sted som knyttes til hennes identitet. Hun er fra Kvernevik og det er dette stedet hun er knyttet til. Flere av informantene skulle ønske at folk utenfra kunne se Kvernevik slik som de opplevde det, som blant annet et sosialt område med flotte naturområder. Kvernevik lokalsenter var eneste stedet informantene ønsket å forandre. Blant annet ble svømmehallen som er planlagt for det nye lokalsenteret, og lovet i mer enn ti år, dratt frem som et stort ønske for flere av informantene. Svømmehallen ville gjort Kvernevik kjent, mente flere av ungdommene. Da ville folk fra blant annet Tananger og Revheim gå i svømmehallen i Kvernevik, og dermed ville flere vite hvor Kvernevik var. Som tidligere nevnt, påpekte Holloway og Hubbard (2001) at myter kunne være fundamentale for hvordan menneskers holdning blir til et sted. Gjennom egne erfaringer fra oppveksten kan jeg si at rykter eller myter var stadig det som gjorde at ”vi” hadde et negativt syn på Kvernevik, eller rettere sagt ”folk” fra Kvernevik. Det var ikke mye vi opplevde selv som kunne bekrefte eller avkrefte de ryktene vi hørte. Men for ”oss” var det ryktene som var sanne, og dermed

påvirket vår opplevelse av stedet. Sofie kunne også fortelle at hun hadde en venninne fra Tananger som ikke fikk lov å ”henge” med henne i Kvernevik, fordi moren hennes mente at det var farlig. Sofie og de andre ungdommene lo bare av dette. Det var ingen av dem som opplevde Kvernevik som farlig, og de mente det ikke skjedde noe mer ”farlig” i Kvernevik enn det gjorde andre steder. ”Fantavigå” er blant annet et begrep som ble benyttet på Kvernevik da jeg var ung, og som ennå henger igjen, ifølge informantene.

Ut fra det informantene har sagt kunne det tyde på at ryktet Kvernevik har, påvirket informantene, men ikke i den grad at det gikk ut over trivsel eller tilhørighet til stedet. Fokuset var mer rettet mot et ønske om at det negative stempelet skulle forsvinne gjennom å tiltrekke oppmerksomhet mot positive tiltak og de positive opplevelsene beboerne har. Det eneste positive noen av informantene påpekte med det negative stempelet, var at boligprisene var lavere i Kvernevik enn for resten av Stavanger. Dette var positivt for dem som faktisk ønsket å flytte dit, mente de. Det kunne tyde på at ungdommene stadig ble konfrontert med stempelet. Deres mobilitet bidro til å skape forbindelser til nye relasjoner som gjentatte ganger konfronterte dem eller i det hele tatt manglet kjennskap til Kvernevik.

Kort oppsummering

Kverntorget slik det står i dag er et negativt aspekt for beboerne. Det er et område hvor kun nødvendige aktiviteter foregår og et område hvor folk føler seg utrygge. Beboerne ønsker at ulike servicefunksjoner skal komme tilbake, og tiltak ved Kverntorget kan bidra å skape positiv omtale av Kvernevik, mener flere beboere. Det negative stempelet Kvernevik tydelig er preget av synes ikke å påvirke beboerne i stor grad. De opplever ikke området slik ryktene tilsier. Men det er et ønske om at ryktene skal forsvinne og at området skal kunne oppleves slik beboerne opplever det.

5.4 Avsluttende drøfting

På bakgrunn av det informantene sier kan det tyde på at tiltakene som er gjennomført på skoleområdet i Kvernevik oppleves å ha en positiv innvirkning på beboerne. Relphs (1976) tre grunnleggende elementer ved sted var fysisk setting, stedets aktiviteter, situasjoner og hendelser, og tilslutt stedets betydning gjennom individuelle og kollektive meninger, skapt gjennom menneskers erfaringer og intensjoner. Skoleområdet kan antas å tilfredsstillende de tre elementene hvor tilrettelegging av skoleområdet har skapt en fysisk setting som har fått betydning for aktivitet, situasjoner og hendelser. Det har fått en positiv betydning for beboerne som et samlingspunkt og et sted for de unge å oppholde seg, i stedet for og ”rave

negativt” rundt. Anlegget på skolen kunne også tyde på ble brukt av ulike organisasjoner, som ikke var tilknyttet Kvernevik, og dermed som Holm (2006) påpekte har man greid å få aktiviteter ”hjem”, som tidligere ikke var tilgjengelige i Kvernevik. Anlegget er i stor grad tilrettelagt for organisert idrett, men det tydet også på at uorganisert aktivitet foregikk i området. I forbindelse med dagens teknologiske fremskritt, og mindre fysisk aktivitet blant befolkningen kan det nok likevel være viktig og ikke bare tilrettelegge idrettsområder, da dette kan støte vekk en del brukere. Lett tilgjengelighet til parkarealer, lekeplasser, friluftsliv, og ikke minst ulike servicefunksjoner er også viktig. Ulike servicefunksjoner i nærheten kan være med å bidra til at folk i større grad bruker beina isede for å kjøre bil. Gode forbindelser og sammenheng i grønnstrukturen er derfor viktig for lett å kunne ta seg rundt med beina eller sykkelen. Gangveiene må også være universelt utformet for å skape god tilgang til alle brukere. Informantene påpekte stadig at de heller kunne tenke seg å gå, enn å kjøre bil.

På bakgrunn av dette kan planene for Kvernevik lokalsenter antas å gi en positiv opplevelse og gi bydelen tilbake ulike servicefunksjoner, om planene i det hele tatt blir gjennomført. Egne erfaringer fra oppveksten og de inntrykkene informantene ga under intervjuene, tyder på at Kvernevik lokalsenter tidligere har fungert som et lokalsenter og samlingspunkt for bydelen. Det har vært opplevd som noe positivt og levende, men tilstanden slik den er i dag har skapt en gradvis negativ opplevelse. Området kan ikke sies å tilfredsstille Relphs (1976) grunnleggende elementer av sted. De fysiske settingene gir ikke noe grunnlag for opphold og dermed blir aktivitet, situasjoner og hendelser begrenset. Dette bidrar igjen til manglende sosial kontroll og trygghet. At helsetilbudene er fjernet og svømmehallen som er lovet i over ti år aldri har kommet, oppleves blant annet svært negativt av beboerne. Inntrykket er at de føler seg glemt og tilsidesatt av kommunen og politikere. Levekårsundersøkelsen (2010 G) skal hjelpe kommunen med å avdekke områder med opphoping av levekårsproblemer, slik at de kan iverksette tiltak for å forebygge og forhindre at uønskede hendelser utvikles eller forsterkes. Tiltakene ved skolen kan antyde et positivt bidrag for beboernes levekår. Situasjonen ved Kvernevik lokalsenter, tyder derimot på at kommunen og politikere ikke har tatt ansvar. I ettertid når først ødeleggelsen er gjort, da kommer politikerne på banen og skal ordne opp. I Stavanger aftenblad (2011) var det et innlegg i mai 2011, hvor kommunalstyre for levekår i Stavanger kommune var blitt enige om en midlertidig brakke løsning for å få tilbake legetilbudet i Kvernevik, så fort som mulig. Det var enighet i kommunalstyret om at disse tiltakene ikke kan vente to år til nye lokaler, som er tenkt etablert i forbindelse med planen for hele lokalsenterområdet, skal stå ferdig. Politikerne gir inntrykk av at det som er

skjedd i Kvernevik har vært urimelig og tankeløst. Kommunen (2006 D) påpeker også i kommuneplanen at de skal gjøre offentlige tjenester tilgjengelige i lokalsentre, og Kvernevik er satt av i kommuneplanen som et lokalsenter. Kommunen fremhever at levekårsundersøkelsen skal legges til grunn for prioritering, for å bidra med å jamne ut sosiale ulikheter. En kan derfor undre seg over at området, som skårer lavt på levekårsundersøkelsene gjennom flere år, ikke har fått større oppmerksomhet med tanke på hvilke tiltak som kan iverksettes for å bedre på dette. Gjennom ”broken window”-teorien kan det tyde på at oppfølging med områder er viktig, hvis ikke vil områder slik som Kvernevik lokalsenter står i dag kunne gi grunnlag for flere problemer. Planlegging, tilrettelegging og oppfølging av gjennomførte tiltak viser seg gjennom denne undersøkelsen, at antageligvis gir positive forhold for bomiljø og levekår i bydelen. Som Holm (2006) antok i forbindelse med Handlingsprogrammet for Oslo indre øst, var det å skape attraktive bydeler, med på å bidra til å imøtekomme tidligere levekårsutfordringer.

I forhold til omverdenens vurdering av Kvernevik, kan en anta at levekårsundersøkelsen og medias fremstilling av området ikke har bedret omdømmet til bydelen noe mindre. Lave levekårsundersøkelser kan sies å være med på å skape status stempel på ulike bydeler og blir dermed ingen pådriver for gode levekår. Kommunen har i kommuneplanen (2006 D) påpekt viktigheten av å tilrettelegge for mer variert befolkningssammensetning i områder hvor man ser en tendens til dårlige levekår. Når områder derimot blir dårlig fremstilt vil dette være en stor utfordring for kommune å få til. Selv om beboerne påpeker at de stortrives i Kvernevik og aldri kunne tenke seg å flytte derfra, viser levekårsundersøkelsen at dette er et område man kanskje ikke bør flytte til fordi det er forhold i levekårsundersøkelsen, som tilsier det. Beboernes opplevelser og erfaringer av området kommer ikke frem, men levekårsundersøkelsen gjør det, og det er dermed den som setter standarden. Undersøkelsen bør brukes mer konstruktivt av kommunen som i tilfellet med skoleområdet i Kvernevik. I lys av saken rundt Kvernevik lokalsenter, kan det nok sies at drivkraften bak tiltakene ikke har vært god nok.

Tilknytning og trivsel viser tydelig ulikeheter mellom informantene. Det er ulike faktorer som spiller inn, og noen grupper er mer tilknyttet nærmiljøet enn andre. Det har vist seg at barnefamilier er den gruppen som i størst grad er tilknyttet område og bruker uteområdene mest. Sosiale nettverk viser at alle har ulike former for kontakt med folk utenifra, men også naboer og beboere i nærmiljøet. Gode møteplasser i form av lekeplasser, torg og

idrettsanlegg, kan tyde på å være viktige for den sosiale samhandlingen og det å knytte svake bånd. Det at området er preget av forfalne lekeplasser, og at lokalsenteret er nedlagt gir begrensninger for sosial kontakt, sosial kontroll og trygghet. Dårlig vedlikehold ser ut til å gi opphold til negative elementer og aktiviteter hvor søppel, glasskår og sprøytespisser er et resultat. Manglende vedlikehold kan dermed sies å påvirke bruken av offentlige uterom i en negativ retning.

I saken med hogst av skog ved sjøen og i situasjonen med Kvernevik lokalsenter kunne det tyde på at kommunen har vært for lite tilstede. Det har vært manglende informasjon og for lite brukemedvirkning. Det å gi beboerne en sjanse til å delta i planlegging og tilrettelegging med å kunne bidra med lokalkunnskap, tanker og ideer kan bidra til å gi ”eierfølelse” av stedet. Deltakelse og brukermidvirkning kan dermed sies å gi en positiv opplevelse av å bidra til sin egen situasjon. Eierfølelse kan dermed påvirke bruken, det kan bidra til økt tilhørighet og tilknytning, og områder kan bedre bli tatt vare på. Dette kan igjen bidra til en positiv utvikling.

6 AVSLUTTENDE REFLEKSJON OG KONKLUSJON

I forrige kapittel presenterte jeg funnene mine fra gruppeintervjuene og drøftet disse opp mot teorien og mine egne synspunkter. I dette kapitlet vil jeg gi en oppsummering av oppgaven og de funnene jeg har kommet frem til. Jeg vil kort reflektere over resultatene og komme med noen anbefalinger som blant annet Stavanger kommune og utbyggere kan ta i betraktning i forbindelse med planlegging og tilrettelegging av området. Tilslutt vil jeg komme med et kort fremtidsrettet perspektiv, forslag til videre forskning, og noen avsluttende ord.

6.1 En oppsummering

Innledningsvis ble det introdusert en antagelse om at grønnstruktur, levekår og bomiljø henger sammen. Ved å ta utgangspunkt i et område med flere års ”dårlige” levekårsresultater ville jeg undersøke; *Hvilken betydning grønnstrukturen har for bomiljø og levekår i Kvernevik?* Her var det viktig å se på hvilke verdier og kvaliteter som blir verdsatt og hvilke behov beboerne har i forbindelse med uteområdene.

Undersøkelsen, både teorigrunnlaget og funn fra intervju og observasjon, viser en klar kobling mellom grønnstruktur, bomiljø og levekår. For beboere i Kvernevik har grønnstrukturen en betydning for bomiljø og levekår, men det er funnet både positive og negative aspekter. Sammenheng i grønnstrukturen og lett tilgjengelighet til natur- og grøntområder har vist seg viktig i undersøkelsen. Slike områder bidrar med kvaliteter som er med på å styrke beboernes identitet og tilknytning til området. Det kan også tyde på at nærhet er en forutsetning for bruken, selv om bruken har vist seg å være ulik for beboerne. Opplevelse, lek og utfoldelse i naturen er viktig for mange, mens andre benytter seg av idrettstilbud og organiserte områder. Det kan likevel tyde på at det å ha naturområder tilgjengelig, er et positivt element i beboernes ”hverdagslandskap”. Idrettsanlegget på skolen tyder på har gitt en positiv effekt i Kvernevik. Anlegget er i stor grad knyttet til organisert lagidrett, men inntrykket er at beboere bruker det like mye til uorganisert aktivitet og som samlingspunkt i bydelen. Det at anlegget er gratis å bruke og er åpent etter skoletid og i helger, har vist seg gir en lav terskel for bruken, og dermed har bidratt til å omfavne flere brukere. Likevel tyder det på at tilrettelegging av ulike typer områder for organisert så vel som uorganisert aktivitet i nærmiljøet er viktig. Områder for uorganisert aktivitet kan skape møteplasser, som tyder på har en viktig betydning for å kunne tilknytte svake bånd i nærmiljøet. Slike bånd kan bidra til økt trivsel, trygghet og inkludering. Dårlig vedlikehold og lite oppsyn med lekeareal og området rundt Kverntorget har vist seg som et negativt aspekt for beboerne i Kvernevik. Dette har ført til begrensning i

bruken av disse områdene. Der uteområdene i nabolaget er dårlig vedlikeholdt og kontakt med naboer er dårlig, har det vist seg at sjansene er større for at ”livet mellom husene” forsvinner. Endringer i beboernes ”hverdagslandskap” har også vist seg å berøre informantene på ulike måter, og de fleste opplever å bli tilsidesatt av kommunen. Kvernevik lokalsenter er et område hvor kun nødvendige aktiviteter foregår og et område hvor folk føler seg utrygge. Ulike servicefunksjoner har også vist seg verdifullt å ha i nærmiljøet, noe som er et problem siden de fleste servicefunksjonene er flyttet fra Kvernevik. Det negative stempelet Kvernevik tydelig er preget av synes ikke å påvirke beboerne i stor grad. De opplever ikke området slik ryktene tilsier, men det er et ønske om at ryktene skal forsvinne og at området skal kunne oppleves slik beboerne opplever det.

6.2 Anbefalinger

Jeg vil her komme med noen ideer og tanker jeg har for Kvernevik ut ifra de funnene oppgaven har gitt. Oppgaven har ikke hatt som hensikt å komme med ett konkret design forslag, men ideene og tankene kan gi et grunnlag for videre planlegging av området. Jeg har brukt en del eksempler fra parken ”Discovery green” i Houston, Texas. Denne parken har inspirert meg, og gitt gode ideer.

Resultatene jeg har kommet frem til kan ikke generaliseres og de kan ikke sies å være representative for beboerne i Kvernevik, men det kan være nærliggende å si at enkelte tilfeller kan overføres til andre relevante situasjoner og bidra med nyttige innspill. Blant annet har jeg rettet søkelyset på utfordringer kommunen og politikere har i forbindelse med å inkludere beboere. Når tiltak er rettet mot ulike bydeler og områder er det viktig med informasjon og dialog med beboerne. Mangel på inkludering og informasjon kan være negativt og gir følelse av å ikke bli verdsatt. Å jobbe med nærmiljøetsatsing for å bedre levekår og bomiljø knyttes i stor grad opp til beboernes tillitt til kommune og utbyggere. Man må føle at man blir hørt. Ved å gi beboerne mulighet til å bidra kan det være med å gi en ”eierfølelse” til området, og dermed styrke den mentale tilknytningen til stedet. Brede samarbeid på tvers av kommunale sektorer burde også vies større oppmerksomhet, for å kunne få inn ulike aspekter i planleggingen.

Forslag til utforming og tilrettelegging av uteområder i Kvernevik

Jeg har fokusert på området i forbindelse med Kvernevik lokalsenter, Mjughaugen og skoleområdet. Jeg ønsker å utnytte områdets grønne karakter og knytte de ulike områdene sammen, slik at aktivitet skapes flere steder. Jeg tror at en forutsetning for at området skal bli

vellykket er at ulike funksjoner kobles sammen slik at aktivitet følger beboernes daglige ferd. Gode stier og gater med lys og lett beplantning kan bidra til å vise gode forbindelser og skape trygghet.



Figur 18: Illustrasjon over området Kvernevik lokalsenter, Mjughaugen og Kvernevik og Smiodden skole. Kartet er fra [googlemaps.com](https://www.google.com/maps) og er videre redigert i illustrasjon av MarteHåvardsholm

Kvernevik lokalsenter



Figur 19: Parken "Discovery green" Houston, Texas. Venstre: Utstilling av globuser (Newsok, 2009). Høyre: Kafé og lekeområde (Dorris, 2010).

Jeg forholder meg til Kvernevik lokalsenter med den reguleringsplanen som er gitt, slik at de bygningene som er foreslått i planen vil være gjeldende. Ulike servicefunksjoner bør komme tilbake til Kvernevik lokalsenter. Dette kan bidra til å styrke bydelen, og gjøre den mer attraktiv. Lokalsenteret kan bli et nytt samlingspunkt for bydelen.



Figur 20: Boder i Discovery green (Burlison, 2009).

Ulike servicefunksjoner og god tilrettelegging av uteområdene vil derfor være en forutsetning for bruken. For uteområdene ser jeg for meg et torg med mulighet for ulike aktiviteter. Det bør være en kafé eller bakeri tilgjengelig, hvor man har mulighet til å samles for en kopp kaffe. Dette er noe gamle, som unge vil kunne sette pris på. Deler av torget kunne hatt faste installasjoner hvor ulike boder kunne settes opp, i forbindelse med for eksempel markedsdager. Torget bør også gi mulighet for barns lek, slik at både voksne og barn har noe å drive på med. Den grønne karakteren som preger området må ses igjen på torget, derfor vil lett beplantning og grønne flater være viktig.

For å gi mulighet for beboerne å få et eierskap til området, ønsker jeg områder hvor blant annet skolene, fritidsklubben, kirken og bydelshuset kunne bidra med ulike kunstneriske installasjoner, som de selv har laget. Disse skal ikke være permanente, men skal stå i en periode av gangen. Dette vil kunne bidra til engasjement i bydelen og variasjon i området. Utstillingene bør plasseres litt rundt i området for å skape liv. Et eksempel kan ses i figur 19, hvor det i parken ”Discovery green” ble utstilt globuser designet av ulike kunstnere. Globusene var rettet mot global oppvarming, og hva som bør gjøres for å snu utviklingen.



Figur 21: Venstre: Inngang til underjordisk parkeringsanlegg (freethingstodoinhouston.com, 2010) . Høyre: Barn som klatrer på vegg – inngang til parkering (Britt, 2009).

Reguleringsplanen for området foreslår å tilrettelegge parkering under jorden. Dette er positivt og gir dermed mer plass til park og grøntområder. En god idé kunne vært å skape tydelige inngangspartier til parkeringen. Inngangspartiet kunne sett ut som på figur 21. Dette er også fra "Discovery green". Inngangen til parkeringen ser ut som er laget av lego-klosser, som bidrar med å gi farge til området. Noen av klossene stikker litt ut fra veggen, og kan derfor brukes som klatrevegg.



Figur 22: Scene i Discover Green (swamplot.com, 2009).

En liten utendørs scene kunne bidratt til å skape ulike arrangementer i området. En scene kunne benyttes av fritidsklubben, skolene, kirken og bydelshuset. Det kunne vært mulig å vise utendørs film for beboerne, konserter og andre kulturelle bidrag. Slike arrangementer kunne bidratt til ikke bare å underholde beboere, men det kunne også lokket folk utenfra til å komme til Kvernevik.



Figur 23: Sykkel reparasjon (University of Virginia, 2011)

Sykkel kan være et populært hjelpemiddel å bruke for å komme seg rundt i området. I forbindelse med mine observasjoner har jeg sett flere av barna og de unge som har syklet rundt. Det kunne vært en idé å satt opp en installasjon som kunne benyttes for reparasjon og vask av sykler. Et slikt sted kunne også bidratt som et oppholdsted og samlingspunkt.

Det vil være viktig å involvere beboerne i planleggingen og tilretteleggingen av området, for å bidra til å gi dem en eierfølelse av området. Det kunne også være en ide å la beboerne bidra i dugnadsarbeid under tilrettelegging av uteområdene, etter ferdigstilling av selve byggene. Beboerne kunne bidra med å plante busker og trær, sette på plass lekeapparater og benker. Dette kunne skape tilknytning til området, i tillegg bidra til å knytte sosial bånd.

Mjughaugen



Figur 24: Hinderløype i skogen (Roestberg, 2011)

Mjughaugen bør tilrettelegges for lek i naturen, med hinderløype, gapahuk, grill- og bål-plass. Her ville naturelementene benyttes til opphold og lek. Som figur 24 viser, kan tau og trær benyttes for å balansere på, og klatre i. Det kunne tyde på at mødre satte pris på å ta med seg barna ut i naturen. Mjughaugen kan dermed erstatte den skogen som ble hogd ved sjøen i Kvernevik.



Figur 25: Utendørs friluftsområde (suldalsposten.no, 2007)

Parkareal mellom Mjughaugen og Kvernevik lokalsenter



Figur 26: Parkområde i Discovery green (Burlison, 2009).

Lekeplassene i området burde tilrettelegges og vedlikeholdes bedre. Disse områdene er viktige i hverdagen, for den daglige utendørsaktiviteten i nærheten av boligen. Det ville også være viktig å tilrettelegge mulighet for piknik og grilling. Benker, bord og griller burde blant annet settes opp ved sjøen og ved flere åpne grønne friarealer. Parkarealet mellom Mjughaugen og Kvernevik lokalsenter kunne benyttes som et slikt sted. I dag er det en gressfotballbane på denne sletten, som kunne benyttes til ulike ball aktiviteter. Slike områder kunne det også tyde på ble satt pris på av mennesker med utenlands bakgrunn.

Skoleområdet ble spesielt rettet mot ungdommen. Men disse har også behov for å kunne samles på kafé eller andre steder for uforpliktende samvær og aktivitet. Tilrettelagte uteområder med benker, mulighet for å grille og utendørsaktiviteter i form av sjakk, ludo eller gruble (figur 27) kunne bidra til å nå flere av de unge brukerne og skape sosiale møtesteder. Fritidsklubben kunne bidra med å låne ut utstyr til disse aktivitetene, som også bør være gratis å bruke.



Figur 27: Venstre: Utendørs gruble spill (craziestgadgets.com, 2011). Høyre: Utendørs sjakk spill (outdoor-chess.com, 2004)

Søppel er noe flere informanter har klaget på. Mulighet for å kvitte seg med søppel bør derfor tilrettelegges mange flere steder i området, for å skape bedre tilgjengelighet til søppelbøtter. Det bør også settes opp beholdere med hundeposer rundt i området slik at folk kanskje blir flinkere til rydde opp etter hundene sine. Observasjoner har vist flere hundeposer liggendes langs blant annet stien langs sjøen. En hundegård kunne også vært aktuelt å ha i området, hvor de med hunder kunne slippe hunden fritt innenfor et inngjerdet område. Noen informanter påpekte at barnehagene ble benyttet som hundegårder, noe som ikke alltid var like populært. En egen hundegård som på figur 28 kunne bidra til å skape en møteplass for hundeeiere.



*Figur 28: Hundegård i Discovery green.
Foto: Marte Håvardsholm*

6.3 Fremtidsrettet perspektiv

Det er usikkerhetsmomenter knyttet til fremtiden og hva den vil bringe. Kommer Kvernevik lokalsenter til å rehabiliteres? Kommer i så fall dette til å skape endringer i området i form av omdømmet utad og beboernes bomiljø og levekår? Det kan heller ikke fastsettes om de anbefalingene jeg har kommet med vil skape noen som helst endring. Mine anbefalinger forutsetter at Kvernevik lokalsenter blir rehabilitert, og man kan bare antyde at det vil skje forandring i positiv retning om tiltaket blir gjennomført, og tilrettelagt på en god måte.

Dagens utvikling fokuserer på bærekraftig utvikling, vi skal bo tettere og vi må ta vare på landbruksjord. Oppgaven har ikke fokusert på et sentrumsområde i Stavanger og heller ikke en bydel som er veldig tett bebygget. Det vil derfor kunne være ulikheter mellom dette området og et område i sentrum. For en fremtidsrettet situasjon er det likevel viktig å ta i betraktning disse områdene. En mulig fremtidig økning i befolkningsveksten kan bidra til at områdene i Kvernevik må fortettes, selv om kommuneplanen i dag kun har holdt av et område i Kvernevik til ny utbygging. Undersøkelsen tar i betraktning dagens befolkning og de forholdene som er i dag. Situasjonen kan endres og dermed ikke være gjeldene i fremtiden. Jeg mener likevel at undersøkelsen gir en pekepinne på at grøntområder og naturelementer er viktig for beboere, og at tilrettelegging, vedlikehold og oppsyn er med å styrke bruken av områder. Dette tror jeg er like gjeldende i bysentrum som i bydeler utenfor sentrum. Det tyder på at grønnstrukturen bør tilegnes stor oppmerksomhet i planleggingen i fremtiden, og for å ta vare på grønnstrukturen i byer og tettsteder må vi bygge på den kunnskapen vi tilegner oss i dag.

Videre forskning

Kvernevik er et område med en del beboere som har utenlands bakgrunn. For denne oppgaven har data knyttet til disse beboerne vært mangelfulle, men det kommer frem i oppgaven at dette også er brukergrupper som må tas hensyn til i planleggingen. Dette tema er derfor noe som kan anbefales i forbindelse med videre forskning. "Multietniske miljøer og bruk av grønnstrukturen" kunne derfor vært et eget forskningstema. Det kunne vært interessant å undersøke hvordan ulike beboere med etnisk bakgrunn bruker grønnstrukturen og hvilken betydning den har for deres tilknytning til bomiljøet.

6.4 Avsluttende ord

Det å fokusere på grønnstruktur, bomiljø og levekår har fått meg til å innse viktigheten av å samordne planleggingen, slik at flere sektorer sammen, jobber for å skape gode forhold for menneskene. Det er tydelig at grønnstruktur, bomiljø og levekår har en sammenheng, og det viser seg at planlegging av uteområder virkelig må ta hensyn til alle typer brukere for å kunne tilfredsstille ulike behov. Uteområder i form av naturelementer så vel som kulturelle tilrettelagte elementer kan tyde på skaper positive omgivelser for menneskene som igjen er med på å påvirke livskvalitet. Vegetasjon og grønt kan også tyde på er elementer som er verdsatt selv om områdene er utformet og organisert. Det er viktig for planleggere og virkelig sette seg inn i områdets egenart, og lytte til de menneskene som bruker disse områdene hver dag. I forhold til vårtids teknologiske utvikling og mindre fysisk aktivitet blant folk, er det viktig å legge til rette for aktiviteter som ligger i nærheten av der man bor og jobber. Dette bidrar til lettere å gi tilgang i hverdagen, og gir mulighet for å kunne gå i stedet for å kjøre bil, som vil kunne bidra med å redusere transportbehovet.

Konklusjonen for denne oppgaven er at grønnstrukturen har en viktig betydning for bomiljø og levekår i Kvernevik, og den påvirker menneskene i ulik grad. Naturelementer så vel som tilrettelagte kulturelle elementer, samt tilgang til ulike servicefunksjoner må til for å skape variasjon og for å kunne nå flere brukere. En forutsetning for bruken er at områder er under oppsyn og vedlikeholdt. Uteområder som kan fungere som uforpliktende møteplasser er viktig for tilknytning av svake bånd i nærmiljøet. Slike bånd viser seg å ha betydning for beboerne i form av trivsel, trygghet og inkludering, og kan bidra til positiv påvirkning av bomiljø og levekår.

LITTERATURLISTE

Aftenposten. (2007, April 26). *aftenposten.no*. Hentet Juni 9, 2011 fra Facebook-feber: <http://forbruker.no/digital/nyheter/data/article1756049.ece>

Alsvik, M. K., & Alsvik, J. (1990). *Madla-bilder. Fotovandring gjennom gamle Madla, Revheim og Sunde*. Stavanger: Hafrsfjord Forlag.

Austbø et.al., A. T. (2008). *Stavanger byleksikon. 1.Opplag*. Stavanger: Wigestrands forlag.

Berg, N. G., & Dale, B. (2004). Kapittel 4: Sted-begreper og teorier. I N. G. Berg m.fl, *Mennesker, steder og regionale endringer* (ss. 39-60). Trondheim: Tapir Akademisk Forlag.

Brandth, B. (1996). Gruppeintervju:perspektiv, relasjoner og kontekst. I H. Holter, & R. Kalleberg (red.), *Kvalitative metoder i samfunnsforskning* (ss. 155-165). Oslo: Universitetsforlaget.

Britt, D. (2009, Juni 25). *chron.com*. Hentet Juni 13, 2011 fra Arts in Houston - Everyone is a winne: Wayne Dolcefino, Margo Sawyer, HAA: <http://blog.chron.com/artsinhouston/2009/06/everyones-a-winner-wayne-dolcefino-margo-sawyer-haa/>

Burleson, A. (2009, mars 30). *NeoHouston*. Hentet Juni 13, 2011 fra Discovery Green Marketplace: <http://www.neohouston.com/2009/03/discovery-green-marketplace/>

craziestgadgets.com. (2011). *craziestgadgets.com*. Hentet Juni 9, 2011 fra Giant Outdoor Scrabble Board: <http://craziestgadgets.com/2009/02/24/giant-outdoor-scrabble-board/>

Dorris, B. (2010, August 22). *Flickr*. Hentet Juni 9, 2011 fra <http://www.flickr.com/photos/billd92/4918494057/in/pool-756004@N22/>

Einarsson, L. P. (2009, Oktober 15). *LP-bloggen*. Hentet Mai 6, 2011 fra Kvernevik: http://lp-bloggen.origo.no/-/bulletin/show/455143_kvernevik?ref=mst

Engels, F. (1996). "The Great towns", fra "The condition of the working Class in England" (1845). I R. T. LeGates, & F. Stout (red.), *The City Reader* (ss. 46-55). London og New York: Routledge.

- FN-sambandet. (2011). *Hva er bærekraftig utvikling?* Hentet mai 20, 2011 fra <http://www.fn.no/Skole/Temasider/Miljoe/Hva-er-baerekraftig-utvikling>
- freethingstodoinhouston.com. (2010, April 12). *freethingstodoinhouston.com*. Hentet Juni 9, 2011 fra Free things to do in Houston: <http://freethingstodoinhouston.com/2010/04/12/free-puppet-performance-and-birthday-celebration-apr-13/>
- Gehl, I. (1971). *Bo-miljø*. København: Statens byggeforskningsinstitut, SBI - Rapport 71.
- Gehl, J. (2003). *Livet mellom husene - uteaktiviteter og utemiljø*. 6.utgave. København: Arkitektens Forlag.
- Grahn, P. (1992). Menniskors behov av parker - amerikansk forskning i dag. I *Stad och Land nr. 107/1992*. Alnarp: Forvaltningsavdelings repro vid Sveriges lantbruksuniversitet.
- Guldvik, I. (2002). Troverdighet på prøve. Om gruppeintervju som metode for å produsere valide data om politiske diskurser. *Tidsskrift for samfunnsforskning nr. 1*, ss. 30-50.
- Guttu, J., & Schmidt, L. (2008). *Fortett med vett. Eksempler fra fire norske byer*. . Hentet Januar 24, 2011 fra NIBR - norsk institutt for by- og regionforskning: <http://www.nibr.no/publikasjoner/andre/870/>
- Halvorsen, K. (2008). *Å forske på samfunnet. En innføring i samfunnsvitenskaplig metode*. 5.utgave. Oslo: Cappelen Akademiske forlag.
- Holloway, L., & Hubbard, P. (2001). *People and place: the extraordinary geographies of everyday life*. Edinburgh: Pearson Education.
- Holm, A. (2006). *Evaluering av handlingsprogrammet for Oslo indre øst*. Oslo: NIBR.
- Howard, E. (1996). "Authors introduction" and "The Town-Country magnet" from Garden Cities of To-morrow (1898). I R. T. LeGates, & F. Stout (red.), *The City Reader* (ss. 345-353). England og New York: Routledge.
- Hågvar, S., & Støen, H. A. (1996). *Grønn velferd - vårt behov for naturkontakt*. Oslo: Kommuneforlaget.
- Jacobs, A. B. (1985). *Looking at Cities*. Cambridge, Massachusetts and London, England: Harvard University Press.

Jacobs, J. (1992). *The Death and Life of Great American Cities*. New York: Vintage Books Edition.

Jacobsen, D. I. (2005). *Hvordan gjennomføre undersøkelser? Innføring i samfunnsvitenskaplig metode*. Krisitansand: Høyskoleforlaget AS - Norwegian Academic Press.

Kringstad, J. F. (2009, Vår). *Masteroppgave i landskapsarkitektur ved Universitetet for Miljø- og biovitenskap. Kompaktbyutvikling i møtet med et endret klima - hvordan skape robuste byer?* Hentet Februar 24, 2011 fra UIO - institutt for sosiologi og samfunnsgeografi, det samfunnsvitenskaplige fakultet:

<http://www.sv.uio.no/iss/forskning/prosjekter/plan/publikasjoner/masteroppgaver/masteroppgave-kringstad.pdf>

Kvale, S., & Brinkmann, S. (2009). *Det kvalitative forskningsintervju, 2.utgave*. Oslo: Gyldendal Norsk Forlag AS.

Lynch, K. (1972). *The Image of the City*. Cambridge, Massachusetts: The M.I.T Press.

Melberg, K. (2004). Levekår og livskvalitet. *Tidsskrift for velferdsforskning vol 7, nr 3*, ss. 131-150.

Miljøverndepartementet. (2008, Juni 27). *Lovdata*. Hentet Mai 29, 2011 fra LOV 2008-06-27 nr 71: Lov om planlegging og byggesaksbehandling (plan- og bygningsloven):
<http://www.lovdata.no/all/tl-20080627-071-002.html#1-1>

Miljøverndepartementet. (2009, Juni 19). *Lovdata*. Hentet Mai 29, 2011 fra LOV 2009-06-19 nr 100: Lov om forvaltning av naturens mangfold (naturmangfoldloven):
<http://www.lovdata.no/all/hl-20090619-100.html#map001>

Miljøverndepartementet. (2004, Desember 7). *regjeringen.no*. Hentet Mai 29, 2011 fra NOU 2004:28 Lov om bevaring av natur, landskap og biologisk mangfold:
<http://www.regjeringen.no/nb/dep/md/dok/nou-er/2004/nou-2004-28.html?id=388846>

neohouston.com. (2009, Mars). *neohouston.com*. Hentet Juni 13, 2011 fra
http://www.neohouston.com/wp-content/uploads/2009/03/img_8184.jpg

Newsok. (2009, November 15). *Newsok*. Hentet Juni 9, 2011 fra MAPS 3 park could be first for Oklahoma city: <http://newsok.com/maps-3-park-could-be-first-for-oklahoma-city/article/3417514>

NIBR. stedsforskning.no. (2011). *Stedsforskning.no. Norsk Institutt for by-og regionforskning*. Hentet April 20, 2011 fra Stedsidentitet og imagebygging: http://www.stedsforskning.no/tema/2_stedsidentitet_og_imagebygging

Norberg-Schulz, C. (1978). *Mellom jord og himmel. En bok om steder og hus*. Oslo: Universitetsforlaget AS.

Nyhuus, S., & Thorèn, A.-K. H. (1994). *Planlegging av grønnstruktur i byer og tettsteder, DN-håndbok 6*. Hentet Februar 21, 2011 fra Direktoratet for Naturforvaltning: <http://www.dirnat.no/content/1234/Planlegging-av-gronnstruktur-i-byer-og-tettsteder>

Oldenburg, R. (2007). "The problem of place in America" from "The Great Good Place (1989)". I M. Larice, & E. Macdonald (red.), *The Urban Design Reader* (ss. 138-148). New York og London: Routledge.

ordnett.no. (2011). *Kunnskapsforlagets blå språk- og ordboktjeneste*. Hentet Juni 6, 2011 fra www.ordnett.no

outdoor-chess.com. (2004, September 3). *outdoor-chess.com*. Hentet Juni 9, 2011 fra <http://www.outdoor-chess.com/outdoor-chess/source/5.html>

Relph, E. (1976). *Place and placelessness*. London: Pion Limited.

Roestberg, P. (2011). *askeladden.nesodden.no*. Hentet Juni 9, 2011 fra Askeladden barnehage: <http://www.askeladden.nesodden.no/bildegalleri.html>

Ruud, M. E. (2005). Grønland: Byfornyelse og lokale diskurser. I J. Aspen (red.), *By og byliv i endring. Studier av byrom og handlingsrom i Oslo* (ss. 251-272). Oslo: Scandinavian Academic Press, Spartacus Forlag.

Ruud, M. E., & Søholt, S. (2006). *Møteplasser i multietniske utemiljøer. Innspill til Oslo kommunes kommunedelplan for torg og møteplasser*. Oslo: Byggforsk.

Schiefloe, P. M. (1992). Byliv og nærmiljø. I L. Fyrand (red.), *Perspektiver på sosialt nettverk* (ss. 48-69). Oslo: Universitetsforlaget AS.

Skadberg, G. A. (1996). *Madla i fortid. Madla, Revheim, Sunde*. Stavanger: Allservice A/S.

Spirn, A. W. (2009). *City and Nature from The Granite Garden: Urban Nature and Human Design* (1984). I S. M. Wheeler, & T. Beatley (red.), *The Sustainable Urban Development Reader. Second edition* (ss. 139-144). New York: Routledge.

Stavanger aftenblad. (2011, Mai 13). *aftenbladet.no*. Hentet Juni 9, 2011 fra Enige om legekontorløsning for Kvernevik: <http://www.aftenbladet.no/lokalt/stavanger/Enige-om-legekontorlsning-for-Kvernevik-2808546.html>

Stavanger Aftenblad. (2009, April 2). *Kvernevik har blitt skammelig forsømt*. Hentet April 20, 2011 fra Stavanger Aftenblad: http://www.aftenbladet.no/debatt/1009589/Kvernevik_har_bliitt_skammelig_forsoemt.html

Stavanger kommune A. (2009). *Kommunedelplan for idrett, fysisk aktivitet og naturopplevelse 2010-2022*. Stavanger: Stavanger kommune, bymiljø og utbygging, vei, park og idrett.

Stavanger kommune B. (2009). *Overordnet plan for skjøtsel av kommunale naturområder/friområder i Stavanger*. Hentet Mars 16, 2011 fra Stavanger kommune: <http://stavanger.kommune.no/Documents/bymilj%C3%B8%20og%20utbygging/OVERORDNET%20PLAN%20FOR%20SKJ%C3%98TSEL%20AV%20KOMMUNALE%20NATUROMR%C3%85DER%2008.pdf>

Stavanger kommune C. (2010, Mai 18). *Stavanger kommune*. Hentet Juni 6, 2011 fra Forslaget til kommuneplan for Stavanger for perioden 2010 – 2025 ble presentert 18. mai.: <http://www.stavanger.kommune.no/Arkiv-aktuelt/Presenterer-kommuneplanen-18-mai/>

Stavanger kommune D. (2006). *Kommuneplan 2006-2021. Stavanger en europeisk kulturby. Vedtatt av Stavanger bystyre 27.03.2006*. Stavanger kommune: Kultur og byutvikling, kommuneplanavdelingen.

Stavanger kommune E. (2010). *Kommuneplan 2010-2025, høringsutgave*. Stavanger: Gunnarshaug trykkeri AS.

Stavanger kommune F. (2009). *Konsekvensutredning med beskrivelse for plan 2017. Reguleringsplan for Kvernevik lokalsenter*. Stavanger: Stavanger kommune. Kultur og byutvikling. Byplanavdelingen.

Stavanger kommune G. (2010). *Levekår i Stavanger, Geografisk fordeling rapport nr.4.*

Stavanger: Stavanger kommune.

Stavanger kommune H. (2011). *Stavanger kommune.* Hentet Juni 6, 2011 fra Kart over bydelene i Stavanger: <http://www.stavanger.kommune.no/Politikk/Folkevalgte-styrer-rad-og-utvalg/Bydelsutvalg/Kart-over-bydelene-i-Stavanger/>

suldalsposten.no. (2007, April 18). *suldalsposten.no.* Hentet Juni 9, 2011 fra Streif av sommer: <http://www.suldalsposten.no/nyhet.cfm?nyhetid=2459>

swamplot.com. (2009, April 9). *Houston's real estate landscape - swamplot.* Hentet Juni 13, 2011 fra Discovery Green: Brand New Park Downtown: <http://swamplot.com/discovery-green-brand-new-park-downtown/2008-04-09/>

Søholt, S., & et.al. (1999). *Bedre uteområder. Bomiljøtjenesten. Ideer til borettslag og sameier.* Oslo: Norges byggforskningsinstitutt.

Thagaard, T. (2009). *Systematikk og innlevelse. En innføring i kvalitativ metode. 3.utgave.* Bergen: Fagbokforlaget Vigmostad & Bjørke AS.

Thorén, K. H. (2008). De grønne lungene som forsvant. Om tap av grønnsstruktur i byer og tettsteder. I B. Berntsen, & S. Hågvær (red.), *Norsk natur- farvel? En illustrert historie* (ss. 223-235). Oslo: Unipub AS.

Thoring, E. (2000). *Kvernevik Folkesti.* Hentet Mars 10, 2011 fra Stavanger kommune: http://www.stavanger.kommune.no/PageFiles/4330/Kvernevik_Folkesti_-1.pdf

University of Virginia. (2011, Juni 8). *Parking and Transportation. University of Virginia.* Hentet Juni 13, 2011 fra Be Active: Community Cycling Resources: <http://www.virginia.edu/parking/TDM/active/bikecommunity.html>

WHO. (2009). *World Health Organization, Europe.* Hentet Mai 20, 2011 fra The European health report 2009: http://www.euro.who.int/__data/assets/pdf_file/0009/82386/E93103.pdf

Wilson, J. Q., & Kelling, G. L. (1982). *Broken Windows.* Hentet Mai 7, 2011 fra Manhattan Institute for Policy Research: http://www.manhattan-institute.org/pdf/_atlantic_monthly-broken_windows.pdf

Yin, R. K. (2009). *Case Study Research.* Los Angeles : SAGE publications, Inc. .

VEDLEGG

Vedlegg 1: Informasjonsbrev til informantene

Vedlegg 2: Godkjenning om lov til å utføre intervju på smidde skole

Vedlegg 3: Intervjuguide

- Foreldre
- Ungdom
- Eldre

Vedlegg 1: Informasjonsbrev til informantene

Orientering om intervju til informantene

05.04.2011

Jeg er student ved masterstudiet i byutvikling og urban design ved Universitetet i Stavanger og er nå i gang med å innhente data til min masteroppgave hvor temaet er planlegging og tilrettelegging av grønne områder og uterom i Kvernevik. Grønne områder og uterom vil si alt fra turveier, fotballbaner, skateparker, parkområder med benker, strender, lekeplasser, basketballbaner, torg osv.

Jeg ønsker å snakke med deg fordi du er beboer i Kvernevik og kan gi meg noen innblikk i hvordan grøntområdene og uterommene i Kvernevik blir brukt og hvilke behov du har for slike områder. Jeg har valgt beboere i Kvernevik i ulike aldersgrupper for å se på hvordan de ulike gruppene bruker områdene for å kunne danne meg et grunnlag for hvordan områdene best mulig kan tilrettelegges for brukere i alle aldre og med ulike behov.

Jeg ønsker å dokumentere intervjuet ved bruk av båndopptaker. Dette er viktig for at ikke viktige detaljer skal gå tapt ved at jeg noterer. Jeg vil anonymisere deltakerne i oppgaven slik at opplysninger ikke vil kunne tilbakeføres til den enkelte person.

Min veileder for oppgaven er førsteamanuensis Anders Langeland ved Universitetet i Stavanger og oppgaven skal leveres i juni 2011.

Marte Håvardsholm
mastergradstudent

Vedlegg 2: Godkjennelse om lov til å gjennomføre intervju på Smiodden skole

Lov til å gjennomføre intervju på Smiodden skole

05.04.2011

Jeg er student ved masterstudiet i byutvikling og urban design ved Universitetet i Stavanger og er nå i gang med å innhente data til min masteroppgave hvor temaet er planlegging og tilrettelegging av grønne områder og uterom i Kvernevik.

Jeg ber med dette om lov til å snakke med et utvalg elever ved Smiodden ungdomskole i Kvernevik for å finne ut hvordan de bruker uteområdene i forbindelse med skole og fritid, og hvilke kvaliteter de verdsetter.

Intervjuene vil bli dokumentert med bruk av båndopptaker. Deltakerne vil bli anonymisert slik at opplysninger ikke kan tilbakeføres til den enkelte person.

Min veileder for oppgaven er førsteamanuensis Anders Langeland ved Universitetet i Stavanger og oppgaven skal leverest i juni 2011.

Jeg ber med dette om din underskrift som godkjenning for å kunne hente opplysninger som er nødvendige for masteroppgaven min.

Mvh

Marte Håvardsholm - mastergradstudent

Underskrift

Inspektør

Vedlegg 3: Intervjuguide

Foreldre gruppe

Alder

Nasjonalitet

Antall barn

Tema 1: Bruk av uteområdene/ turveiene/idrettsanlegg

Årsavhengig?

Hvor ofte brukes de?

Hvorfor bruker du evt. ikke områdene? Bruker du da områder andre steder?

Hvilke områder verdsetter du mest i Kvernevik? Hvor liker du best å være?

Vern av naturområder / utbygging?

Tema 2: Behov

Kontakt?

Sosiale arenaer? Søker dere kontakt med naboer evt. andre mennesker når dere er ute?

Trening?

Utfoldelse?

Opplevelse?

Utrygghet?

Lek?

Tema 3: Positivt/Negativt med området?

Mangler?

Forbedringer?

Hva er bra?

Hva er dårlig?

Hva skal til for at områdene brukes mer?

Er det konflikter mellom brukere/ulike aldersgrupper? Er det noe som hindrer bruk?

Er det viktig med naturområder i nærheten av der man bor? Spiller det inn på trivsel?

Hva er ønsket for det nye Kverntorget?

Tema 4: Trivsel/Bomiljø

Tidsperspektiv en har bodd her?

Trives du her?

Hva er bra med Kvernevik?

Tilfeldig møter? Avtaler?

Har du kontakt med naboer? Hva slags kontakt? På hils? Treffes på fritiden? Går på besøk?

Skulle du ønske kontakten var annerledes? Ønsker du evt. mer kontakt?

Er du opptatt av fellesskap i bomiljøet?

Ungdomsgruppe

Klassetrinn

Alder

Nasjonalitet

Tema 1: Bruk av uteområdene/turveiene/idrettsarenaene

I forbindelse med skole?

Hva gjør du på fritiden?

Er det mye organisert aktivitet? Eller uorganisert?

Bruker du fritidstilbudene i området? Idrettsarenaene?

Hva liker du best å gjøre?

Hva er du med på?

Hvor ofte driver du med fritidsaktiviteter i uken?

Hva med fritidsklubben i Kvernevik?

Hvorfor bruker du evt. ikke områdene i nærheten?

Bruker du da områder andre steder?

Er det noe som evt. hindrer bruken av uteområdene? Konflikter?

Tema 2: Ulike behov?

Kontakt?

Søker du etter kontakt med andre når du er ute? Eller avtaler du med venner på forhånd?

Liker du å være ute alene? Gå tur alene?

Bruker du uteområdene til trening? F. eks jogge eller spille fotball?

Utfoldelse?

Opplevelse

Naturverdi?

Føler du deg utrygg i noen områder?

Tema 3: Positivt/Negativt i dag?

Hva er bra med Kvernevik?

Er det noe dere skulle ønske var i Kvernevik som ikke er her i dag?

Burde det vært flere fritidstilbud i området?

Hva skal til for at områdene brukes mer?

Hva ønske dere for det nye Kverntorget?

Tema 4: Trivsel/bomiljø

Hvor lenge har du bodd her?

Trives du å bo her?

Har du kontakt med naboer?

Er du engasjert i nærmiljøet?

Eldre gruppen

Nasjonalitet

Tema 1: Bruk av uteområdene og turveiene

Årsavhengig?

Hvor ofte brukes de?

Hvorfor bruker du evt. ikke områdene? Bruker du da områder andre steder?

Hvilke områder verdsetter du mest i Kvernevik? Hvor liker du best å være?

Vern av naturområder?

Tema 2: Behov

Kontakt? Sosiale arenaer?

Søker dere kontakt med naboer evt. andre mennesker når dere er ute?

Trening?

Utfoldelse?

Opplevelse?

Kultur eller natur verdi?

Føler dere utrygghet i visse områder?

Tema 3: Positivt/Negativt i dag?

Hvordan føler du disse områdene er tilrettelagt?

Er det greit å komme seg rundt i området?

Mangler? Forbedringer?

Hva er bra?

Hva er dårlig?

Er det konflikt mellom brukere/ulike aldersgrupper?

Er det noe som hindrer bruk?

Hva ønsker dere for det nye Kverntorget?

Tema 4: Trivsel/bomiljø

Hvor lenge har du bodd i Kvernevik?

Trives du godt her?

Hvordan opplever du det å bo her?

Har du god kontakt med naboer/andre beboere i området?

Hva slags kontakt? På hils? Treffes på fritiden?

Skulle du ønske kontakten var annerledes? Ønsker du evt. mer kontakt?

Er det viktig med naturområder i nærheten av der man bor? Spiller det inn på trivsel?

Er du opptatt av fellesskap i bomiljøet?

Er du aktiv i nærmiljøet?