

(A) = Åpen, kan bestilles fra Universitetet i Stavanger / Arkeologisk museum  
(B) = Begrenset distribusjon  
(C) = Kan ikke utleveres



## Etterundersøkelse av gravfunn, Leirong Gnr.152/3 Tysvær k. Rogaland

Eva Schaller Åhrberg

---

AM saksnummer: -

Journalnummer: 2012/3378

---

Dato: 20.12.2012

Sidetall: 13  
Opplag:

---

Oppdragsgiver: Riksantikvaren, Post 78

---

Stikkord: Grav, hjalt, naust, vikingtid

---

Universitetet  
i Stavanger

Arkeologisk museum

# Innhold

## 1. SAMMENDRAG

I 2012 ble det utført en etterundersøkelse av funnstedet for et overhjalte, (Askeladden).

Funnstedet ligger under gården Leirong hvor en velbevart nauststuft ligger ved en bukt av Nedstrandsfjorden, kalt Søylo. Bukta har et t trangt utløp og har utgjort et godt beskyttet sted for vær for sjø og vind (figur 1). På stedet finnes en nauststuft (se fig. 4). Hjaltet ble funnet i enden av en langrøys på tvers av nausttuftens vestre langside; der hvor røysa og naustveggen møtes. Røysa ble torvet av og dokumentert ved foto og plantegning. Underhjalte og deler av klingen ble funnet henholdsvis ca. 25 cm og 30 cm SV for stedet for detektorfunnet (overhjalte). En blykule på ca. 8 mm diameter ble også innsamlet, funnstedet var mellom over- og underhjalte.



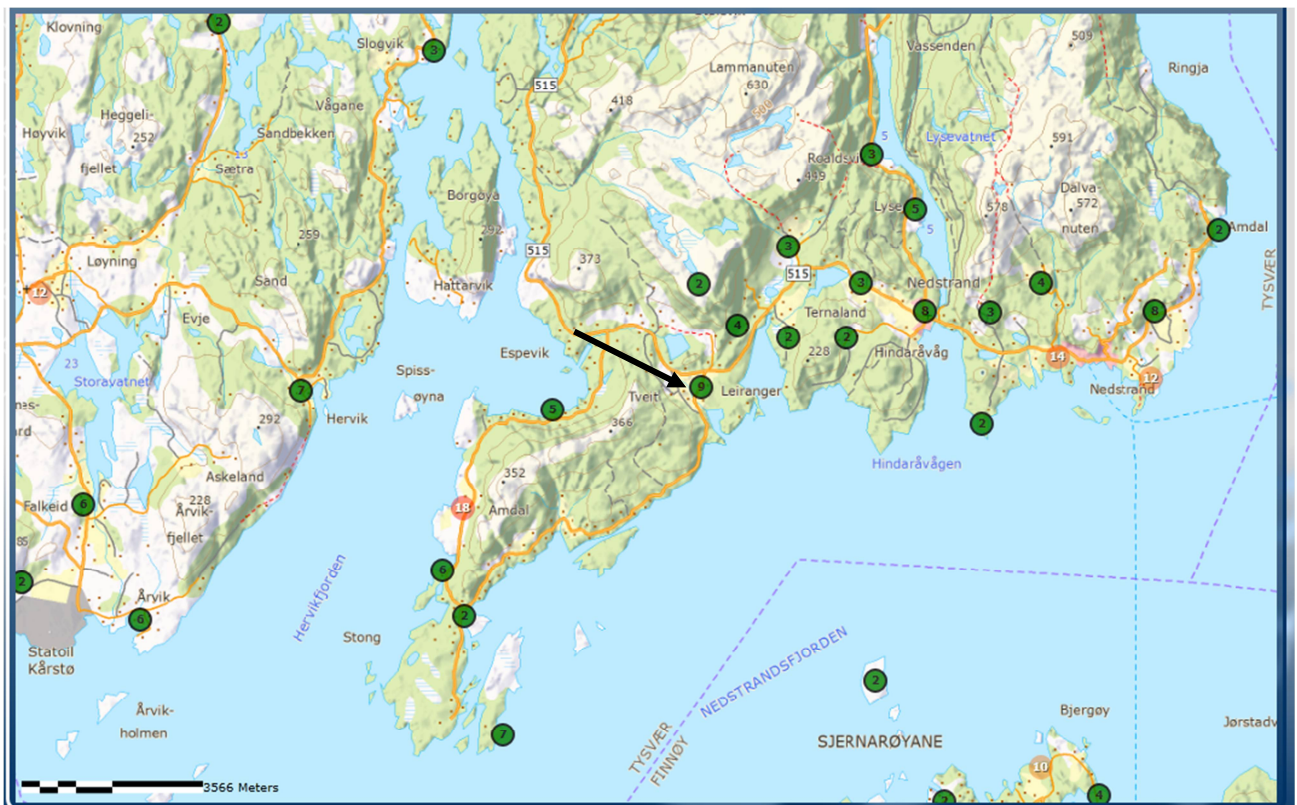
Figur 1. [DSC0094] Søylo med Nedstrandsfjorden i bakgrunnen. Foto Eva Schaller Åhrberg

## 2. INNLEDNING

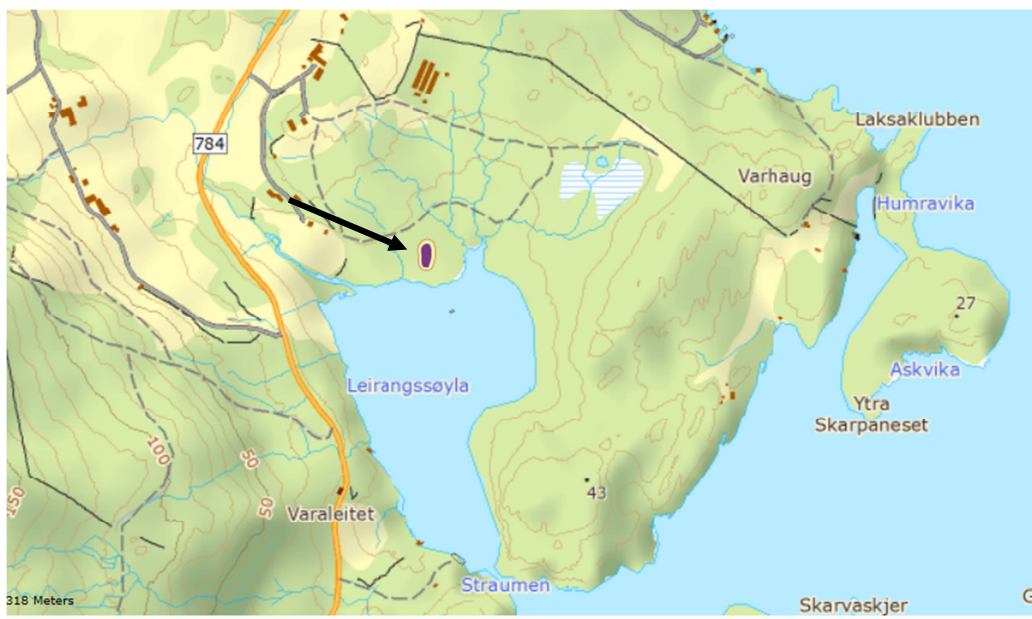
Rapporten omhandler etterundersøkelse av et detektorfunn fra 2010 på utsiden av og kloss i nauststuft (Askeladden ID 5781). Undersøkelsesområdet ligger under gården Leirong (gnr 152/3) i Tysvær kommune. Funnet ble gjort i skjæringspunktet for nausttuften og en langrøys som møter vinkelrett på nausttuftens vegger. Røysa ble oppfattet som en mulig mur i 1970 da registreringen av anlegget ble utført. Etter den tid er plassen blitt ryddet og pleiet av historielaget slik at den nå fremstår tydeligere.

## 2.1 BELIGGENHET

Fornminneområdet ligger innenfor bukta Søylo som må sees som et svært strategisk sted å legge opp båter på. Utløpet er svært trangt og dermed både godt beskyttet mot uvær. Lave bergknauser brytes mot gressmark ned mot stranden, og på knausene finnes noen gravrøyser. Nausttuften ca. 35 m lang og 9-10cm bred. Veggene er oppbygget av til dels svært store steinheller som noen steder har glidd ut. I sørenden av nauset avsluttes murene av hver sin store granittblokk. Om disse er jordfaste eller intensjonelt plassert der er vanskelig å avgjøre. Det er allikevel verdt å nevne at også røysa avsluttes mot vest med tre mindre granittblokker. Røysa (som altså ble oppfattet som en mur i 1970) ligger kant i kant og vinkelrett ut fra vestveggen, omtrent på midten av nauset.



Figur 2. Kartutsnitt over søndre Tysvær kommune med stedet for undersøkelsen markert med en pil (kilde Askeladden).



Figur 3. Kart over Leirong, Askeladden ID 5781, nausttuften er markert med pil (kilde RA Askeladden).



Figur 4. Foto over Søylå under Leirong, Askeladden ID 5781. Røysa med hjaltfunnet kan anes der den ligger vinkelrett mot nausttuftens vest-vegg (ved pilen). (Kilde RA Askeladden).

**2.2 BAKGRUNN FOR UNDERSØKELSEN**

Bakgrunnen for undersøkelsen var at et hjalt fra et sverd (overhjalte) ble funnet ved bruk av metalldetektor. Funnet ble innlevert til Rogaland Fylkeskommune som leverte det videre til Arkeologisk Museum. Det ble i den sammenheng besluttet att funnstedet skulle etterundersøkes.



I Askeladden er fornminnet beskrevet som følger:

*Nausttuft. Klart markert. Delvis godt synleg. Det indre er lyngkledd med einer og bjørk. Murane er noko mosegrodde og innrasa i tufta. Dei er bygd av skifrige heller, bevart i opptil 5 skift. Oppr. br. ca 1,5 m, nåverande h. 0,35-1 m. Open i S-gavl. Orientert N-S. L. 34 m, br. ved endane 9 m, på midten 10 m. **Fra midten av V-vegg går ein uklar mur mot V. L. ca 7 m, br. 1,5-2,5 m, h. ca 0,3 m.** Søygå er ei vik med svært trangt innløp.*

I teksten ovenfor beskrives en «uklar mur» som er det anlegget som beskrives i denne rapport.

### **2.3 KULTURMINNER I PLANOMRÅDET OG NÆROMRÅDET.**

Syd-østsiden av Askje er rikt på fornminner og i umiddelbar nærhet og nord for Id 5781 ligger et gårdsanlegg og flere gravrøyser (trolig fra jernalder). Disse sees også på kartet figur 1.

### **2.4 PROBLEMSTILLINGER OG FORMÅL MED UNDERSØKELSEN**

Undersøkelsen hadde som mål å se om ytterligere deler av sverdet og/eller andre funn kunne påvises i tilknytning til stedet for detektorfunnet. Ved å torve av røysa ville man også få en bedre oppfatning om hvorvidt steinansamlingen var en «mur» eller en gravrøys.

## **3. TIDSROM OG DELTAKERE**

### **3.1 TIDSROM**

Undersøkelsen ble gjennomført 2-13. juli 2012. Etterarbeidet ble utført i oktober 2012.

### **3.2 DELTAKERE**

Eva S. Åhrberg (feltleder), Sølvi Helene Fossøy og Olle Hemdorff. Anke Kobbe fra avdelingen for konservering ved Arkeologisk Museum bisto med å ta ut rester av sverd kling og underhjalte i felt.



Figur 5. Nausttuften og røysen i landskapet. Foto: Eva Schaller Åhrberg.



Figur 6. [IMG1202] Røysa etter avtorving mot V. Den store hellen i forkant er en del av naustveggen.

Foto Eva Schaller Åhrberg.

## 5. UNDERSØKELSENS FORLØP.

Røysa ble avtorvet og rensket i hele sin utstrekning. Steinene var i all hovedsak fra skifrige bergarter og en stor andel av dem var store heller. Som nevnt ovenfor var det også fire granittblokker, tre av dem inntil hverandre i røysas vest-ende, i tillegg til en større jordfast blokk i en meters avstand fra naustveggen (se fig. 7). Steinpakningen ble tegnet.

Funnstedet for overhjøltet var t i østkant av røysa, og delvis dekket av en stor steinhelle som tilsynelatende hadde glidd ut fra naustveggen. Ytterligere heller lå under denne. På figur 6 er den øverste hella løftet opp og stabilisert med steiner for å hente frem ytterligere sverdfragmenter.



Figur 7. Plantegning av røysa som er 8 m lang og 4-5 m bred.



Figur 8. Sølvi Helene Fossøy pirker frem jern. Foto: Eva Schaller Åhrberg.



Figur 9. Konservators dokumentasjon. Foto: Anke Kobbe.





Figur 10. Anke Kobbe skal hvert øyeblikk gipse inn sverdsdeler. Foto: Eva Schaller Åhrberg



Figur 11. Underhjøltet gipset inn. Foto: Eva Schaller Åhrberg.

## 5. DOKUMENTASJON

### 5.1. Innmåling

Ingen innmåling ble utført.

### 5.2. Fotografering/tegning

Hele røysa ble tegnet i skala 1:20

### 5.3. Innsamling av prøver

To mindre jordprøver ble innsamlet i direkte tilknytning til hjaltfunnet.:

#### Makrofossilanalyse av prøver fra Leirong, Tysvær k.

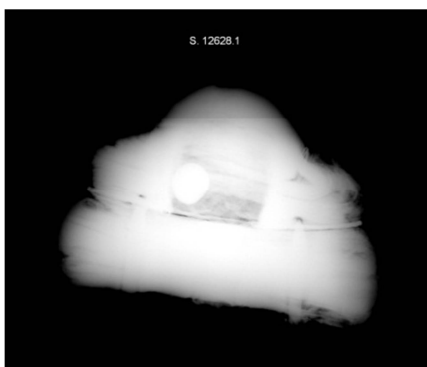
Prøvene ble målt før de ble flottert og det organiske materialet ble oppsamlet i en sikt med maskevidden 0,5 mm. Prøvene ble tørket og sortert. Det ble funnet trekullfragmenter i begge prøvene og noen ble plukket ut for eventuell datering. I prøve 2, tatt under overhjalte, ble det funnet fem resente frø av småsyre, *Rumex acetosella*. Analysen ble utført av Sara Westling.

Nat. vit. nr: 2012/09-	Kontekst	Volum i dm <sup>3</sup>	Innehold
1	Ved underhjalte	0,5	Ingen frø. Noen trekull fragmenter ble plukket ut.
2	Under overhjalte som Sigmar hentet opp	0,7	5 uforkullede frø av småsyre, <i>Rumex acetosella</i> . Noen trekullfragmenter ble plukket ut.

### 5.4. Funn



Figur 12. Sverdet før konservering, til høyre en blykule. Foto: Anke Kobbe.



Figur 13a. Røntgenbilde av overhjalte.



Figur 13b. Underhjalte før konservering. Foto: Anke Kobbe.



Figur. 14 c og d. Underhjaltet etter rensing. Foto: Anke Kobbe.

Utover de avbildete funnene ovenfor ble ytterligere et entall mindre jernfragmenter innsamlet, troligvis stort sett fra klingen. Derutover ble en mindre blykule funnet ved rensning av funnstedet.

Ut fra de begge delene av sverdhjaltet synes det å skulle klassifiseres som Jan Petersens type S. Både Jan Petersen (1919) og Per Hernæs (1985) plasserer sverdtypen kronologisk til andre halvdel av 900-tallet.

## 10. VEDLEGG

### 1. FOTOLISTE

- 1 DSC0094. Utsikt over Søylo, Leirong ,Tysvær kommune. Foto ESÅ
- 2 DSC0096. Sølvi Helene Fossøy ved avtorving av røys. Merk tre granittblokker i venstre kant av røysa. Foto mot NØ. ESÅ
- 3 DSC0097. Som DSC0096 uten SHF.
- 4 DSC0098. Røysa etter avtorving. Foto mot N. ESÅ

Foto nr 5-7 nedenfor danner et panorama med naustmuren i Ø (venstre) og funnstedet i røysa i V (høyre)

- 5 DSC0043 Nærbilde av funnsted for hjalt, naustmuren i venstre del bildet. Foto mot S. ESÅ
- 6 DSC0044 Nærbilde av funnsted for hjalt,
- 7 DSC0045 Nærbilde av funnsted for hjalt,
- 8 DSC0172. Underhjaltet fremrenset. Foto ESÅ
- 9 DSC0178. Sølvi Helene Fossøy renser frem klingen. Foto ESÅ
- 10 DSC0184. Vestsiden av naustet. Foto ESÅ
- 11 DSC0185. Naustet fra sør. Foto ESÅ
- 12 DSC0200. Anke Kobbe ved arbeid med å ta ut sverdsdeler. Foto ESÅ
- 13 DSC0202. Sjø, naust, og utgraving. Foto ESÅ
- 14 DSC0203. Hjaltet inngipset, klingen ligger klar for uttak. Foto ESÅ

- 15 Jernfragmenter. Foto A.Kobbe
- 16 DSC\_0149\_beskåret. Blykule. Foto A.Kobbe
- 17 Leirong.jpg. Panorama over fornminneområdet (mot S) Foto ESÅ.

## 2. FUNNLISTE / KATALOG

### **S12628**

**Gravrøys** fra LEIRONG (152 /3), TYSVÆR K., ROGALAND.

*Funnomstendighet:* Arkeologisk etterundersøkelse  
*Lokalitets-ID (Askeladden):* 5781.

Gjenstandene er foreløpig ikke katalogisert.

F1: Jernfragment, avlangt, dekket av rust.

F2 utgår

F3: Fragment av sverdsklinge, ca. 5 cm

F4: Jernfragment, ca 2 cm

F5: 5 mindre jernfragmenter

F6: 15 mindre jernfragmenter

F7: 1 blykule, ca. 1 cm i diameter

F8: Ukjent jerngjenstand, ca. 1x3 cm.

F9: 13 mindre jernfragment

F10-11 utgår

F12: 2 jernfragmenter, sammenlimte av mindre og et større jernfragment, trolig fra klingen.

F13: Underhjalte av jern med deler av klingen bevart i begge ender; ytterligere mindre fragmenter.

F14: 4 større (opp til 10 cm) deler av klingen, og et titall mindre fragmenter av jern, tre av dem utgjør en sammenhengende del av sverdsklingen.

F15: Et titall små fragmenter av jern.

## 8 Sammenfatning

Et metalldetektorfunn av et vikingtids overhjalte av sverd foranlediget en etterundersøkelse av funnstedet i juli 2012. Sverdet har vært plassert under noen større steinheller i grensesonen mellom en nausttuft og en røys. Ved undersøkelsen ble røysa avtorvet og tegnet i plan, funnstedet ble frilagt og et underhjalte og deler av sverdsklingen funnet og innsamlet. Sverdet er typologisk datert til 900-tallet e. kr.

Jeg vil også her sende takk til Dagfinn Silgjerd og Sigmar Myhre for opplysninger og bistand i felt.

## 9 Litteratur

Petersen, Jan: **De norske vikingesverd**. Kristiania 1919

Hernæs, Per: **De østnorske sverdfunn fra yngre jernalder. En geografisk analyse**. Avhandling til magistergraden i nordisk arkeologi ved Universitetet i Oslo 1985

Stavanger, 20/12/2012 Eva Schaller Åhrberg.