

(A) = Åpen, kan bestilles fra Universitetet i Stavanger / Arkeologisk museum

(B) = Begrenset distribusjon

(C) = Kan ikke utleveres



## 248 Mariakirken i Bergen Fast inventar

### Orgelgalleri

### Behandling

Anne Ytterdal

---

AM saksnummer: OP-10118

Journalnummer:

---

Dato: 20.11.2015

Sidetall: 16

Opplag: 6

---

Oppdragsgiver: Bergen kirkelige fellesråd

---

Stikkord:

Mariakirken i Bergen

Orgelgalleri

1500-tallet

Oljemaling på tre

---

Oppdragsrapport 2015/21  
Arkeologisk museum  
Universitetet i Stavanger  
Avdeling for konservering

Utgiver:  
Universitetet i Stavanger  
Arkeologisk museum  
4002 STAVANGER  
Tel.: 51 83 31 00  
Fax: 51 84 61 99  
E-post: post-amt@uis.no

Stavanger 2015

# A 248 Mariakirken i Bergen Fast inventar

## Orgelgalleri

### Behandling

Anne Ytterdal



## INNHOLDSFORTEGNELSE

<b>1. INNLEDNING.....</b>	<b>2</b>
<b>2. UNDERSØKELSER OG BEHANDLING .....</b>	<b>2</b>
<b>3. KILDER, HISTORIKK OG PROVENIENS .....</b>	<b>3</b>
<b>4. BESKRIVELSE .....</b>	<b>4</b>
<b>5. VISUELLE OBSERVASJONER.....</b>	<b>6</b>
5.1 Treverk	
5.2 Malinglag	
<b>6. TIDLIGERE BEHANDLINGER.....</b>	<b>8</b>
<b>7. TILSTAND FØR BEHANDLING .....</b>	<b>8</b>
7.1 Treverk	
7.2 Malinglag	
<b>8. BEHANDLING .....</b>	<b>10</b>
8.1 Treverk	
8.2 Malinglag	
<b>9. TILTAK FOR VIDERE BEVARING .....</b>	<b>11</b>

## OVERSIKT OVER MATERIALER OG METODER

## FOTOLISTE

## A 248 MARIAKIRKEN I BERGEN

### ORGELGALLERI

**Datering:** Trolig 1575

**Mål:** ca 125 x ca 385 cm

**Teknikk:** olje på tre



Fig. 1. Orgelgalleriet montert foran nytt orgel i 2015.

### 1. INNLEDNING

I 2010 ble det iverksatt en omfattende restaurering av Mariakirkens bygg. Som en forberedelse for rehabiliteringen ble malerikonservatorer fra Universitetet i Stavanger, Arkeologisk museum (AM) bedt om å besiktige seks originale gallerifelt fra Mariakirkens orgelgalleri på Bergen Museums magasin. Det var planer om å tilbakeføre feltene som en del av forestående rehabilitering. Feltene ble besiktiget 06.10 2009 sammen med professor Henrik von Achen.

For å få en oversikt over tilstand ble de seks originale feltenes overflater vurdert.

Konserveringstilstanden ble ansett som forholdsvis god. Det ble konkludert med at det, pga feltenes størrelse og tyngde, ikke var hensiktsmessig å frakte feltene til kirken før galleriet skulle monteres foran det nye orgelt og at sikring av løs maling skulle behandles før transport til kirken.

Arbeid knyttet til orgelgalleriet var ikke del av pristilbudet gitt av AM i 2010.

### 2. UNDERSØKELSER OG BEHANDLING

Den 6. november 2014 ble feltene igjen besiktiget ved Bergen Museum, da med formål å sikre løs maling før en forestående transport tilbake til Mariakirken. Malingen ble sikret med japanpapir og 2% størlim. Feltene ble deretter pakket av malerikonservator Alexandra Böhme, Bergen Museum, og fraktet til Mariakirken av håndverkere fra Akasia. De samme håndverkerne monterte feltene på sin fremtidige plass i skipets vestre del. Arbeidet ble overvåket av malerikonservator Anne Ytterdal.

Behandlingen av orgelgalleriet ble utført i kirken i perioden februar til april 2015.

Skriftlig forslag til behandling av orgelgalleriet har ikke, slik som for resten av Mariakirkens inventar, blitt forelagt Riksantikvaren (RA). Dette avviket begrunnes med at det fra oppdragsgivers side var ønsket at kun et minimum av behandling skulle utføres. Det var, gjennom telefonisk kontakt med saksbehandler hos RA avklart at ingen kontroversiell

behandling var planlagt. Hvis dette likevel ble ansett som påkrevd ville RA bli kontaktet for godkjenning.

Det er ikke foretatt spesifikke fototekniske eller analytiske undersøkelser av orgelgalleriet under behandlingen, men visuelle observasjoner gjort under behandlingen er beskrevet. Fotodokumentasjonen av orgelgalleriet er mangelfull. Under hele arbeidet, både under montering, behandling og etter behandling, var det montert stillas tett på galleriet. Dette ga begrenset rom både for belysning og betrakningsavstand. Tidspress var også en faktor.

### 3. KILDER<sup>1</sup>, HISTORIKK OG PROVENIENS

To plater med innskriften «Anno – 1575» er knyttet til Mariakirkens 1500-tallsorgel med fasade.<sup>2</sup>

Orgelets fasade ble omarbeidet/bygd ut i 1678 og igjen i 1739. I tilknytning til den store restaureringen på 1860-tallet ble det bestemt at kirken skulle få et nytt orgel. Det gamle orgelet ble forsøkt solgt uten hell. I 1898 lå det trepiper på kirkeloftet og dekorative elementer «hadde funnet veien» til Bergen museum.

Det antas at også de seks feltene fra orgelgalleriet er fra 1575. Det har imidlertid vært noe nyansert syn på dette. Robert Kloster har datert feltene til ca 1590 ved å sammenlikne dem med en gruppe kirkeinventarer på Vestlandet. Dateringen er gitt med den reservasjon at et arbeid som har langt høyere kvalitetsnivå og laget for en bykirke kan være eldre. Hvor mye eldre mener han er det vanskelig å si (Kloster 1942:49). Bendixen sier i sin gjennomgang av orgelet at det ble satt «paa et i den anledning opført galleri» (1899:23). Sæverud konkluderer, ut fra dette, med at brystningsfeltene kan knyttes til oppføringen av orgelet i 1575. Lidén og Magerøy (1980:76) samstemmer med Sæverud ved å konkludere med at galleriet er fra senere del av 1500-tallet «muligens samtidig med orgelet fra 1575».

Frem til 1860-tallet var orgelet plassert på et eget galleri i skipets nordøstre del og smykket med brystningsfelter (fig. 2). Sæverud (1982:205) siterer Koren Wiberg som i 1899 skriver: «Orgelet ble nedrevet fra den gamle plads skraas over prekestolen. Det bar aastallet 1575. Fronten dannes av egetræspaneler afdelte ved korintiske søiler, hvorimellem tavler med liljer i guld og sølv.».

Seks felter, som stemmer med Koren Wibergs beskrivelse, ble funnet i Hanseatisk museum og ble i 1928 tilbakeført til Mariakirken og innpasset i et galleri mot vest, foran et nytt orgel (fig. 3). I 1974 ble feltene igjen tatt ned og lagret på Riksantikvarens Vestlandsatelier.<sup>3</sup> Sæverud fremholder i sin artikkel (1982: 205-207) at gallerifronten opprinnelig må ha bestått

---

<sup>1</sup> Dag H. Sæverud, magister i kunsthistorie med vestnorsk kirkekunst fra 1600-tallet som spesialfelt, skrev artikkelen «Mariakirkens gamle orgler» i 1982 da han var vit.ass. ved kunsthistorisk institutt ved UiB. Artikkelen er benyttet som hovedkilde i rapporten. I tillegg er Lidén og Magerøy 1980 benyttet.

<sup>2</sup> Trolig hadde Mariakirken orgel også før dette. Absalon Pederssøn Beyer skriver i sin dagbok den 31. august 1563: « Saa var her en organist til Vor Frøe oc St. Morten». Dette tas til inntekt for at et orgel må ha vært i bruk i kirken allerede før 1563. Det er imidlertid ingen bevarte deler fra et orgel eldre enn 1575.

<sup>3</sup> Ifølge H. von Achen (pers.komm. 06.10.09) ble gallerifronten tilbakelevert fra Riksantikvarens restaureringsatelier i Oslo (nå NIKU) for «en del år siden». På forespørsel til NIKU i etterkant av befaringen fremkom ingen ny informasjon om tilbakeføring eller eventuelle tidligere behandlinger.

av flere felt. På grunnlag av de seks feltenes bibeltekst, hvor deler av teksten mangler, må fronten mot sør ha hatt syv felt. Fem av disse er blant de bevarte. Det sjettede bevarte feltet med teksten «FEN. ALLES WAS ODEM» har, i følge Sæveruds resonnement, stått ytterst av de tre feltene inn mot koret. I tillegg har det vært tre felt på orgelgalleriets vestside. Innskriftens klare sammenheng med orgelet underbygger at brystningsfeltene ble laget som dekorasjon til orgelgalleriet i 1575.

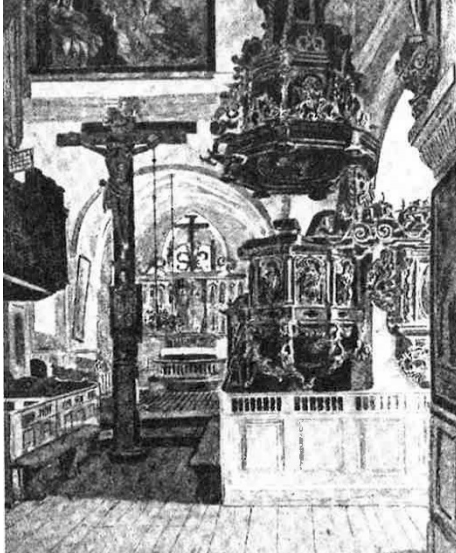


Fig. 2. Del av interiør sett mot øst i ca 1850. Orgelgalleriet sees til venstre på fotoet. (Foto: FMF's årbok 1982)



Fig. 3. Orgelgalleriet gjeninnsatt foran et nytt orgel i 1928. (Foto: Programhefte orgelinnvielse 2015)

#### 4. BESKRIVELSE<sup>4</sup>

Galleriets originale deler er skåret i eik. De brunmalte feltene (fig. 4, felt 1-6) er i rammeverks-konstruksjon hvor hvert felt er adskilt med kannelerte pilastre med forgylling og korintiske kapiteler i gull og rødt. Feltenes ramtre utgjør det forkrøppete og profilerte listverket samt et smalfelt oppe og nede. Feltenes profilerte listverk er malt i gull, brunt, sort og rødt oppe og monokromt brunmalt nede. Hovedfeltene er montert i ramtreet med fjær og not. I tillegg er det gjæring fra hvert hjørne inn mot midten av hvert hovedfelt. Gjæringen avsluttes inn mot et rektangulært felt med et stående rombeformet felt med profilert belistning inn mot midten. Det rektangulære feltets belistning er gull- og rødmalt mens rombeformens belistning er malt i rødt, gull og hvitt. Inni romben er det malt en blomst med hvit hovedfarge samt stilk og blader i grønt og hvitt på rød bunn. Hvert felt har forskjellig type blomst. Smalfeltet nede har en liggende, langstrakt rombe med et symmetrisk bladornament med gråhvit farge på sort bunn. På smalfeltene oppe er en tysk tekst skrevet med gullbokstaver på sort bunn. Skriftfeltene er en ufullstendig tekst hentet fra bibelens Salme 150, hvor hele vers 3, tre fjerdedeler av vers 4 og begynnelsen av vers 6 er bevart.<sup>5</sup> Slik feltene er sammensatt i dag står det felt for felt, fra sør mot nord, følgende tekst: Felt 1: FEN. ALLES WAS ODEM Felt 2: LOBET IHN MIT POSAVNEN Felt 3: LOBET IHN MIT PSALTER Felt 4: UND HARRFEN. LOBET Felt 5: IHN MIT PAVCKEN UND Felt 6: REIEN. LOBET IHN.

<sup>4</sup> Beskrivelsen er en fri bearbeidelse av Lidén, Magerøy 1980, s. 76-77.

<sup>5</sup> For nærmere forklaring på feltenes bibeltekst i forhold til original plassering, se Sæverud (1982:206-207) og Lidén, Magerøy (1980:76).



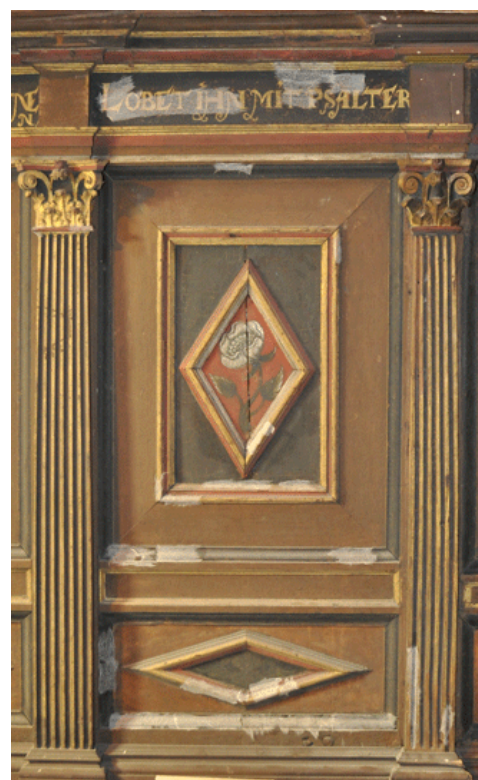
Fig. 4. Orgelgalleriets 6 originale felter.  
Feltene er nummerert fra sør mot nord.



Felt nr. 1



Felt nr. 2.



Felt nr. 3.



Felt nr. 4.



Felt nr. 5.



Felt nr. 6.

## 5. VISUELLE OBSERVASJONER

### 5.1 TREVERK

Ved visuell nærbetraktning og ved oppmåling kan det fastslås at felt 1 – 3 (mot sør) og felt 4 – 6 (mot nord) skiller seg fra hverandre på flere områder. Begge har samme høyde, ca 125 cm, men breddene er ikke like. Felt 1-3 er ca 205 cm bredt mens felt 4-6 er 180 cm bredt. Til tross for at det er felt 1-3 som er bredest, har disse mindre rektangler i hovedfeltene og i tillegg er de liggende rombene i nedre smalfelt mindre. Rektanglene i felt 1-3 er 44,5 cm høye og har variasjon i bredde mellom 30-34,5 cm. I felt 4-6 er rektangelhøyden ca 50 cm og bredden ca 35-36 cm. Rombene i alle de 6 hovedfeltene er like; ca 36 x 23 cm. De registrerte forskjellene kan være tilsiktet og originale. Vi vet at orgelfronten har bestått av flere felt og at de gjenværende 6 feltene tildels har vært annerledes plassert (se s. 2). Variasjoner for stedlig tilpasning var ikke uvanlig.

Tydelige, negative spor på rombene på felt 1 og 5 indikerer at forskjeller også kan være knyttet til mindre, sekundære endringer. På begge feltene er et negativt spor etter en annerledes plassert belistning (fig.5-6). Hvis sporene viser den originale plasseringen for belistning er blomsten på felt 1 trolig sekundær, da den avsluttes helt i kant med det negative sporet.



Fig. 5. Detalj av rombe i hovedfelt 1. På hver side av venstre belistning sees negative spor etter annerledes plassert listverk. Mulig også langs høyre innside.



Fig. 6. Detalj av rombe i hovedfelt 5. Negativt spor på listverkets utside.

Orgelgalleriets nedre profilerte belistning med konsoller er sekundære. Ved nærbetraktning kan også sees at flere andre påsatte elementer er sekundære:

Felt 1. Venstre søyle med kapitel samt profilert belistning og konsoll i underkant av gesims.

Felt 2. Profilert belistning og konsoll i underkant av gesims.

Felt 3. Høyre søyles kapitel samt profilert belistning og konsoll i underkant av gesims.

Felt 4. Profilert belistning over kapitel.

Felt 5. Profilert belistning over kapitel.

Felt 6. Høyre søyle med kapitel samt profilert belistning og konsoll i underkant av gesims.



## 5.2 MALINGLAG

Ved betraktning i 5x forstørrelse med håndholdt lupe kan en se spor av grønn lasur på sølvfolie på blomstenes blader. Strukturen ligger under dagens tynne, grønne og hvite maling. Observasjonene tilsier at dagens malinglag på dette elementet er sekundært. Ut fra sammenfallende maling på resten av blomsten kan en slutte at hele blomsten, og dermed trolig alle blomstene, slik en ser den i dag, er overmalt.

Også bladornamentet i de liggende rombene i nedre smalfelt er overmalt (fig. 7). På felt 4 er dekoren i tillegg «frisket opp» (fig. 8). I en skade på felt 3 ble det i lupe observert underliggende metall med lasurer. Ved ytterligere søk ble følgende observasjon gjort:

Felt 1. ? med grønn lasur

Felt 2. ? med rød lasur

Felt 3. Sølv med grønn lasur

Felt 4. Sølv med ?

Felt 5. Sølv(?) med rød lasur

Felt 6. Gull med grønn lasur



Fig. 7. Detalj av liggende rombe i felt 3. Metall og lasur ligger under dagens gråhvite bladornamentikk.



Fig. 8. Detalj av liggende rombe i felt 4. Bladornamentikken på dette feltet er overmalt enda en gang.

Den vekselvise bruken av rød og grønn lasur kan trolig underbygge riktigheten av de skriftlige kildenes tolkninger av feltenes plassering. Det var ikke avsatt tid i prosjektet til å undersøke disse observasjonene nærmere.

Bokstavene i de seks feltenes skriftfelt fremstår som overmalt på nær betrakningsavstand. De er trukket opp skjematisk og «stivt» med bronse («gull»)maling. Trolig er teksten korrekt, men enkelte steder er det spor og kanter etter underliggende bokstaver som stedvis er sammenfallende, andre steder avvikende fra dagens bokstavers utforming (fig. 9). I nedre del av felt 1 (fig. 9) sees en grågrønn bunnfarge under dagens sorte.



Fig. 9. Detalj av skriftfelt på felt 1. Bokstavene er sekundært trukket opp med bronsemaling. Endring av bokstav på detaljfoto er merket med rød pil. I avskallingene sees en tidligere grågrønn bunnfarge.



## 6. TIDLIGERE BEHANDLINGER

Det er ikke funnet dokumentasjon over tidligere behandlinger knyttet til orgelgalleriet. Til tross for dette kan en med stor sikkerhet anta at en behandling har skjedd i 1928, i forbindelse med remonteringen foran det nye orgelet mot vest (fig. 3). Det er naturlig å knytte de to doble sekundære feltene på hver side av orgelgalleriet til samme årstall (fig. 10-11). De sekundært påsatte elementene på de originale feltene har, ut fra farge og karakteristika, blitt gitt samme oppmaling som disse (se fig.12).

De øvrige endringene på originalfeltene ser, fra mitt ståsted, ut til å være eldre, uten at dette er undersøkt nærmere.



Fig. 10. De to sekundære feltene mot sør.



Fig. 11. De to sekundære feltene mot nord.

## 7. TILSTAND FØR BEHANDLING

### 7.1 TREVERK

Alle de originale feltene har en åpen, vertikal sprekk gjennom hovedfeltet. Sprekken er knyttet til de to sammenstilte bordene (sees på fig. 4, felt 1-6). Også to av de sekundære feltene har en vertikal gjennomgående sprekk (sees på fig. 10-11). Sprekkene har trolig oppstått som følge av ustabile klimatiske forhold i kirken i perioden 1928-1970 (da feltene ble tatt ned).

Ved gjennomførte montering i kirken ble det konstatert manglende listverk knyttet til overgangen mellom det søndre sekundære feltet og felt 1 (fig. 12).

Konserveringspersonalet ved Bergen museum gjennomførte magasineringen uten å finne bevarte deler. Det var også flere mindre, manglende listestykker og oppfliset treverk knyttet til feltenes profilerte belistning oppe og nede.

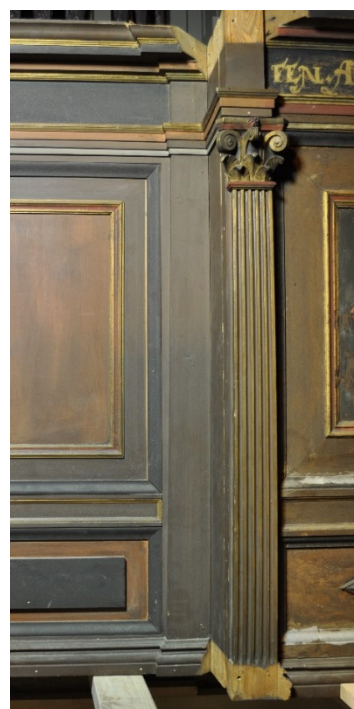


Fig.12. manglende listverk mellom sekundært felt og felt 1.



De sekundære feltene på hver side av orgelgalleriets originale felt er festet med tynne stift som er doret langt inn i treverket. Det samme gjelder sekundære elementer som er påsatt de originale feltene. En sparkelmasse som er lagt inn for å skjule spikerhodene er stedvis falt ut eller malingen er falt av slik at spikrene fremstår som hvite flekker i overflaten (fig. 13).



Fig. 13. detalj av nordre sekundære felt. Hvite prikker er sparklede spikerhoder.

## 7.2 MALINGLAG

Konserveringstilstanden på de tre søndre feltene er dårligere enn de tre feltene mot nord. Forsidesikringene som ble påført viser omfang av løs maling (se fig. 4, felt 1-3). I tillegg er det flere flater hvor malingen er svært oppbrutt og med tallrike små avskallinger. Skadetyper er i hovedsak knyttet til tekstfeltenes sorte bunnfarge (fig. 9) og de profilerte, horisontale listene som danner «hyller» på omramming rundt hovedfelt og nedre smalfelt (fig. 15).

Overflaten på malingen på de originale feltene fremstår «tørr» og «innslått». Bunnfargen på hovedfeltene er, ved oppfukning, mørk grønn, men oppleves som mørk grå. I tillegg er det tidligere misfargede retusjer/flekker på overflaten (fig. 14). Bunnfargen på all feltenes originale elementer har i tillegg kraftige premature «krokodilleskinns»krakeleringer. Disse er mest synlig i den brune bunnfargen rundt romben på de nedre smalfeltene (fig. 16). Krakeleringene har trolig oppstått under maleprosessen og er normalt en indikasjon på uriktig material- og metodebruk.



Fig. 14. detalj av hovedfelt 1. Feltets bunnfarge oppleves som grå og flekkete.



Fig. 15. Nedre del av felt 1. Oppbrutt og avskallet maling sees spesielt på de horisontale listene.



Fig. 16. Detalj av nedre smalfelt på felt 1. Kraftige, åpne «krokodilleskinns»krakeleringer sees.

## 8. BEHANDLING

### 8.1.TREVERK

Sprekke i hovedfeltene er ikke blitt behandlet. Det ble foreslått å felle inn balsatre eller å sette på sortmalte tynne lister på feltenes baksider, men dette ble ikke ansett som nødvendig fra oppdragsgivers side. Generende gjennomlys vil, ifølge oppdragsgiver, bli eliminert ved at det påsettes en tett beskyttelse på orgelfrontens innside.

Utarbeiding av nye profilerte lister og liming av fliser ble utført av Akasia's egne snekkere.

### 8.2 MALINGLAG

#### Konsolidering

Løs maling ble konsolidert med 4% størelim gjennom den påførte forsidesikringen.

Overskudd av konsolideringsmiddel og nedlegging av maling ble gjort i en operasjon ved å «dabbe»/presse tørkepapir på japanpapirets overflate. Japanpapiret ble deretter fjernet.

Alle de 6 feltenes flater ble på nytt betraktet i sidelys for å registrere og konsolidere eventuelt ytterligere oppskallinger. En punktvis konsolidering av de oppbrutte malingflatene på de horisontale profilerte listene viste seg svært tidkrevende. For å sikre at alle flatene ble gitt ny heft til underlaget ble hele overflaten, stykke for stykke, påført størelim med en flat, myk pensel direkte på malinglagets overflate. Overskudd ble fjernet ved samme metode som beskrevet ovenfor. Ved denne metoden fikk hele listflaten tilført lik mengde lim som vil gi stabil spenning i strukturen.

#### Rensing

Overflatestøv og løst smuss ble fjernet med håndholdt myk pensel og støvsuger. Deretter ble overflaten renset lett med avionisert vann.

#### Kitting/retusjering

Det ble vurdert som viktig å få visuelt «lukket» alle avskallinger i de sorte listene rundt hovedfelt og nedre smal felt samt den sorte bunnfargen i tekstfeltene. I tillegg ble de største avskallinger og misfarginger på de forgylte listene tonet inn med en okerfarge og tidligere misfargete retusjer justert. Retusjeringen ble utført rett på underlaget med vannløselige Gouachfarger. Den tidligere påførte sparkelen på spikerhoder ble tonet inn med lokalfarget gouach.

Sammenføyningene på nytt listverk og de mange sekundære konsollene som ble montert på orgelgalleriets underside, ble skrudd sammen med Torks. Hodene på disse ble kittet med Modostuc og tonet inn i lokalfarge av Akasias egen maler.

#### Overflatebehandling

Bunnfargen på feltenes hovedfelt ble forsøkt gitt tilbake sin opprinnelige mørk grønne farge ved å påføre et tynt lag med en matt MS2A ferniss med fordriver. Etter opptørking var imidlertid ikke ønsket effekt oppnådd. Ytterligere forsøk er ikke gjennomført.



## 9. TILTAK FOR VIDERE BEVARING

### 9.1 KLIMA

Maleri på trepanel bør ha et mest mulig stabilt klima, med en relativ luftfuktighet (RF) på 50% som det optimale (Mecklenburg mfl 1998:482). Dette lar seg vanskelig gjennomføre i en kirke som er i bruk, dermed settes ytterverdiene generelt til 40- og 60 % RF. Klimamålinger utført i Mariakirken i lengre perioder gjennom flere år viser at kirkerommet har generelt for høy luftfuktighet om sommeren og for tørt klima om vinteren.

Ny hygrostatstyrt klimatisering i kirken ble installert i april 2015.

### 9.2 HÅNDBTERING

Orgelgalleriets plassering, forholdsvis høyt opppe på veggen, er gunstig med tanke på skader som følge av berøring og mekaniske skader. Det må likevel utvises stor forsiktighet ved transport av utstyr som gardintrapp, konsertutstyr, oa. i kirkerommet. Ved fremtidige vedlikeholdsarbeider i kirken bør orgelgalleriet tildekkes.

### 9.3 RENGJØRING

Orgelgalleriet skal under ingen omstendighet rengjøres eller støvtørres. Ved fremtidige behov for rengjøring eller utbedring av skader skal Riksantikvaren kontaktes.

Stavanger, 12.11.15

Anne Ytterdal  
Malerikonservator

## BENYTTET LITTERATUR

Bendixen, B. E. 1899. Mariakirken og dens udstyr. Med tilæg. I *Bergen Historiske Forening skrifter*. 5. II. Bergen.

Lidén, H. E. 2000: *Mariakirken i Bergen*. Bergen

Lidén, H. E., Magerøy, E. M. 1980: *Norges kirker, Bergen*. Bind 1 og 3. Oslo.

Mecklenburg, M., Tumosa, C. og Erhardt, D., (1998), "Structural response of painted wood surfaces to changes in ambient RH", i *Painted Wood: History and Conservation*, red. Dorge, V. og Howlett, F. The Getty Conservation Institute: Los Angeles, s. 464-483

Sæverud, D. H. 1982: Mariakirkens gamle orgler. I *Foreningen til Norske fortidsminnesmerkers bevaring, årbok*.

Holter, S. V. (red.) 2015: *Mariakirken. Program for orgelinnvielse og gjenåpningsuke 21. – 26. juni 2015*.

**ORGELGALLERI****OVERSIKT OVER MATERIALER OG METODER BENYTTET TIL BEHANDLINGEN**

<b>Tiltak</b>	<b>Område</b>	<b>Metode</b>	<b>Materialer/løsning</b>	<b>Handelsnavn</b>	<b>Beskrivelse</b>
<b>Konsolidering</b>	Alle 6 feltene	Påført punktvis samt hele flater på sort	4 % størelim	Størelim	Påført med pensel
<b>Rensing</b>	Alle flatene	Våtrenging	Avionisert vann		Påført med bomullspinne
<b>Kitting</b>	Torkshoder	Lokal fylling	Vannbasert Kalsiumkarbonat, bariumsulfat	Modostuc	Påført med spatel. Overskudd fjernet med vann
<b>Retusjering</b>	Punktvis inntoning av avskallinger, justering av eldre retusjer	inntoning rett på underlaget	Gouachefarger	Lucas Tempera Gouache	Utført med spiss pensel
<b>Overflatebehandling</b>	Hovedfeltenes bunnfarge	Påført lokalt	Syntetisk harpiks (Reduced cyclic ketone-polymer i white spirit tilsatt mikrokrySTALLINSK voks	Harpiks: MS2-A. Voks: Ceronis Picture varnish (pasta)	1 tynt lag påført med fordriver. Forhold matt: blank 3:1
<b>Liming av løst treverk</b>		Påført lokalt	Polivinylacetat	Cascol trelim, PVA-lim	Utynnet. Herdet under press
<b>Festing av nytt treverk</b>	Mellom sek. og originale felt. Konsoller under galleri		Skruer	Torks	



Fig. 17. Orgegalleriet etter montering og behandling.

**FOTOLISTE - Arkeologisk museum i Stavanger**

Oppdrag: A 248 MARIAKIRKEN I BERGEN					
ORGELGALLERI. DATERT 1575					
Fotograf: A. Ytterdal, H.R. Moore, M. L. Lorentzen (Bergen museum copyright)				Sak nr:	Gard:
AmS ansv: A. Ytterdal				Gnr:	Bnr:
				Kommune	
AM arkivnr	Bildnr	Dato	Fotograf	Retn.mot	Motiv
					<b>FØR BEHANDLING</b>
					<b>Foto tatt på Bergen museums magasin 2007 (foto BM)</b>
Sf135263	1	20.12.07	MLL		2 x 3 sammenstilte paneler som utgjør del av orgelgalleri fra 1575 i Mariakirken
Sf135264	2	«	«		3 sammenmonterte felt fra orgelgalleriets søndre del. Felt 1, 2 og 3
Sf135265	3	«	«		3 sammenmonterte felt fra orgelgalleriets nordre del. Felt 4, 5 og 6
					<b>Besiktigelse på Bergen museums magasin 06.10.2009</b>
Sf135266	4	06.10.09	AY		Magasinering av orgelgalleriets felter. Både originale og sekundære felter. Nordre del; felt 4,5 og 6 står ytterst.
Sf135267	5	«	«		Baksiden av felt 4-6
Sf135268	6	«	«		Felt 4 og 5.
Sf135269	7	«	«		Felt 5. Detalj hovedfelt
Sf135270	8	«	«		Felt 4. detalj hovedfelt



Oppdrag: A 248 MARIAKIRKEN I BERGEN								
ORGELGALLERI. DATERT 1575								
Fotograf: A. Ytterdal, H.R. Moore, M. L. Lorentzen (Bergen museum copyright)					Sak nr:	Gard:	Gnr:	Bnr:
AmS ansv: A. Ytterdal					Kommune			
AM arkivnr	Bildenr	Dato	Fotograf	Retn.mot	Motiv			
Sf135271	9	«	«		Felt 6			
Sf135272	10	«	«		Sekundære konsoller for montering under orgelgalleri			
					<b>Montering i kirken 2015</b>			
Sf135273	11	03.02.15	«		Felt 1-3 under montering			
Sf135274	12	04.02.15	«		Felt 5-6 under montering			
Sf135275	13	«	«		Felt 3-4 under montering			
Sf135276	14	«	«		Felt 1-6 under montering			
Sf135277	15	03.02.15	«		2 sekundære felt mot øst			
Sf135278	16	05.02.15	«		2 sekundære felt mot nord			
Sf135279	17	03.02.15	«		Manglende listverk mellom sekundært felt mot sør og felt 1.			
Sf135280	18	05.02.15	«		Sekundært felt mot nord. Spikerhoder dekket med sparkel (hvite punkter).			
Sf135281	19	06.02.15	«		Felt 1. Detalj av nedre smalfelt. Åpne premature krakeleringer sees.			
					<b>BEHANDLING</b>			
Sf135282	20	03.02.15	«		Felt 1. Skriftfelt			
Sf135283	21	«	«		Felt 1. Detalj av skriftfelt. Bokstavene trukket opp med bronse. Spor av andre linjer sees under.			
Sf135284	22	«	«		Felt 1. Detalj av rombe med blomst. Spor etter annen belistning sees på venstre side.			
Sf135285	23	06.02.15	«		Felt 5. Detalj av rombe med blomst. Negativt spor etter annerledes plassert list.			

<b>Oppdrag: A 248 MARIAKIRKEN I BERGEN</b>					
<b>ORGELGALLERI. DATERT 1575</b>					
<b>Fotograf: A. Ytterdal, H.R. Moore, M. L. Lorentzen (Bergen museum copyright)</b>				<b>Sak nr:</b>	<b>Gard:</b>
<b>AmS ansv: A. Ytterdal</b>				<b>Gnr:</b>	<b>Bnr:</b>
				<b>Kommune</b>	
<b>AM arkivnr</b>	<b>Bildenr</b>	<b>Dato</b>	<b>Fotograf</b>	<b>Retn.mot</b>	<b>Motiv</b>
Sf135286	24	«	«		Felt 1. Detalj av hovedfelt etter fjerning av støv og smuss. Bunnfargen er grå med slitasjer og misfargede retusjer.
Sf135287	25	04.02.15	«		Felt 1-2 under behandling. Felt 1 ferdig konsolidert.
Sf135288	26	06.02.15	«		Felt 1. Nedre del av feltet etter konsolidering og fjerning av forsidesikring.
Sf135289	27	04.02.15	«		Felt 2. Detalj rombe med blomst etter konsolidering og fjerning av forsidesikring. Åpne premature krakeleringer sees i bunnfargen.
Sf135290	28	«	«		Felt 2. Detalj av rombe nedre smalfelt. Halve dekoren fuktet med White spirit for å se dekoren farge«mettet». Spor av underliggende rød lasur kan sees i det fuktete området.
					<b>ETTER BEHANDLING</b>
Sf135291	29	25.09.15	HSM		Orgelgalleriet sett som en del av kirkens skip mot vest etter behandling.