

(A) = Åpen, kan bestilles fra Universitetet i Stavanger / Arkeologisk museum

(B) = Begrenset distribusjon

(C) = Kan ikke utleveres



## 248 Mariakirken i Bergen Fast inventar

### **Sakristidør** (Prekestolens portal)

#### Behandling

Anne Ytterdal

---

AM saksnummer: OP-10118

Journalnummer:

---

Dato: 02.12.2015

Sidetall: 20

Opplag: 6

---

Oppdragsgiver: Bergen kirkelige fellesråd

---

Stikkord:

Mariakirken i Bergen

Prekestolportal

Barokk

1600-tallet

Oljemaling på tre

---

Oppdragsrapport 2015/22  
Arkeologisk museum  
Universitetet i Stavanger  
Avdeling for konservering

Utgiver:  
Universitetet i Stavanger  
Arkeologisk museum  
4002 STAVANGER  
Tel.: 51 83 31 00  
Fax: 51 84 61 99  
E-post: post-amt@uis.no

Stavanger 2015

# A 248 Mariakirken i Bergen Fast inventar

## **Sakristidør**

## Behandling

Anne Ytterdal



## **INNHOLDSFORTEGNELSE**

<b>1. INNLEDNING.....</b>	<b>2</b>
1.1 BAKGRUNN FOR BEHANDLINGEN.....	2
1.2 UNDERSØKELSER OG BEHANDLING.....	3
<b>2. KILDER, HISTORIKK OG PROVENIENS.....</b>	<b>3</b>
<b>3. BESKRIVELSE.....</b>	<b>4</b>
<b>4. VISUELLE OBSERVASJONER.....</b>	<b>5</b>
<b>5. TIDLIGERE BEHANDLINGER.....</b>	<b>6</b>
<b>6. TILSTAND FØR BEHANDLING.....</b>	<b>6</b>
6.1 TREVERK.....	6
6.2 MALINGLAG.....	7
6.3 FERNISS/OVERFLATE.....	8
<b>7. BEHANDLING.....</b>	<b>9</b>
7.1 TREVERK.....	9
7.2 MALINGLAG.....	9
<b>8. TILTAK FOR VIDERE BEVARING.....</b>	<b>13</b>
8.1 KLIMA.....	13
8.2 HÅNDTERING.....	13
8.3 RENGJØRING.....	13

OVERSIKT OVER MATERIALER OG METODER

FOTOLISTE

## A 248 MARIAKIRKEN I BERGEN

## SAKRISTIDØR

**Motiv:** Trolig opprinnelig dørportal for prekestolens oppgang

**Kunstner:** Ukjent

**Datering:** Antatt 1677

**Største mål:** 266 x 119,5 cm

**Mål dørblad:** 187 x 69,5 cm

**Teknikk:** Olje på tre



Fig.1.Sakristidøren på sin nåværende plass i kirken

## 1. INNLEDNING

### 1.1 BAKGRUNN FOR BEHANDLINGEN

I 2009 ble det iverksatt en omfattende restaurering av Mariakirkens bygg. Som en følge av bygningsarbeidet ble det, i samråd med Riksantikvaren (RA), bestemt at kirkens løse inventar skulle demonteres og oppbevares utenfor kirken i byggeperioden. Altertavle og prekestol ble i 2011 beskyttet i hver sin klimaregulerte kasse på sin plass i kirken. Også prekestolens opprinnelige portal, som i dag fungerer som inngang til sakristiet, ble beskyttet gjennom rehabiliteringsprosessen. Den fastmonterte døromrammingen ble kasset inn uten klimaregulering (fig. 2), mens dørbladet ble demontert og fraktet til Bergen Museum (BM) for magasinering.

Behandling av sakristidør med innramming var ikke omfattet av tilstandsvurderingen av kirkens inventar som ble gjennomført våren 2010 av malerikonservatorer fra Arkeologisk museum, Universitetet i Stavanger (AM).

### 1.2 UNDERSØKELSER OG BEHANDLING

Dørbladet, som ble demontert i 2010, ble fraktet fra magasin ved Bergen museum til AM for behandling den 04.03. 2014. Det ble benyttet polstret transportkasse og transporten ble foretatt av Konglevoll Transport i støtdempende skap beregnet for kunsttransport. Malerikonservator Anne Ytterdal var ansvarlig for pakking ved BM og fulgte transporten til Stavanger.

Dørbladet ble behandlet ved AM i perioden oktober til desember 2014 og transportert direkte tilbake til kirken 23. mars 2015. Anne Ytterdal fulgte transporten.

Behandlingen av sakristidørens omramming ble utført i kirken i september 2014. Den stedbygde, beskyttende kassen ble demontert for tilkomst til portalens side mot koret (fig. 3).



Fig. 2. Innkassingen av sakristidørens omramming under byggeprosessen.



Fig. 3. Behandling av omrammingen i kirken i 2014.

Det ble ikke sendt behandlingsforslag til Riksantikvaren (RA) i forkant av behandlingen. Begrunnelsen for dette er sakristidørens antatte opprinnelige tilhørighet til prekestolen. Material- og metodebruk, både på dørblad og omramming, er sammenfallende med prekestolens øvrige elementer. Også Donatortavlen (inv.nr. 22), som er en minnetavle over de antatte givene av prekestolen, har tilsvarende trearbeid, utskjæringer og bemaling som sakristidøren.

Donatortavlen ble behandlet ved AM i perioden oktober 2011 til februar 2012. Prekestolen ble behandlet sommeren 2013. Behandlingen av sakristidøren ble basert på de allerede godkjente behandlingsforslagene for prekestol og Donatortavle. Dette innebar konsolidering av ustabil fargelag, fjerning av overflatesmuss og støv og å ha spesielt rensefokus på de lyse fargene på dørbladets gjennombrutte blomsterfelt. De mest visuelt forstyrrende skadeområdene ble anbefalt retusjert.

Det er ikke foretatt spesifikke fotografiske eller analytiske undersøkelser av sakristidøren under behandlingen.

## 2. KILDER, HISTORIKK OG PROVENIENS

Mariakirken i Bergen ble bygget i andre halvdel av 1100-tallet. Kirken var sognekirke for de tyske kjøpmennene i Bergen mellom 1408 og 1766 og kirke for den tyske menigheten i

Bergen frem til 1874, da den ble ordinær sognekirke. Kirken gjennomgikk en stor restaurering i perioden 1863 til 1876. De fleste av kirkens løse inventarstykker ble deponert til Bergen Museum rundt 1900. De hadde da stått lagret på loftet i kirken i lengre tid, trolig siden den store restaureringen i 1860-årene. Rundt 1930 ble et utvalg av epitafier og malerier hengt opp igjen i kirken (Lidén 2000:44). En portal som var plassert foran den nåværende prekestolportal (fig.4-5), ble i 1931 flyttet til sakristiinngangen. Portalen antas å være prekestolens originale portal.

Sakristidøren er bygd opp av elementer som en finner tilsvarende av på prekestolens kurv, prekestolhimlingen og Donatortavlen. Det har blitt antatt at disse ble utført av hollandsk- og tyskskolerte fagfolk og med stor grad av sannsynlighet er sakristidøren utført i samme verksted (Lidén og Magerøy 1980:73-74). Det er funnet lite skriftlig arkivmateriale som omtaler sakristidøren og dens proveniens.



Fig.4. Prekestolen sett mot sørøst før 1931. Nåværende og originale portal er montert foran trappeoppgangen. (Foto: RA)



Fig.5. Prekestolens portal sett mot vest før 1931. (Foto: RA)

### 3. BESKRIVELSE<sup>1</sup>

Sakristidøren har et høyt toppstykke med svungen, profilert og forkrøppet kronlist med volutter i buetoppen. En liten bruskmase avslutter buen mellom voluttene. Frisen har fyllingsmotiv i profilert ramme. Toppstykket bæres av to frittstående søyler med snodde skaft og med korintiske kapiteler med fire englehoder på hvert. De to snodde søyleskaftene har «steinete» struktur, sammenfallende med søylene på Donatortavlens hovedfelt. Kapitelenes englehoder minner om englene som «bærer» prekestolen og kapitelenes akantusblader har perlerad langs midten, slik det også er å finne flere steder på prekestolen. Søylene baser har vulster og hulkil og står på firkantete sokler med profilert listverk oppe og nede. Det er tre fyllingsmotiver på vangen bak hvert søyleskaft. Dørbladet har to fyllinger, den øverste med skåren blomsterornamentikk i gjennombrutt arbeid som er fint plastisk utarbeidet på begge sider. Ornamentikken er symmetrisk, men består av forskjellige blomster. Blomsterstilkene omkring midtrosetten er parvis sammenbundet av skårne ringer og går ut spredte, flikete blad.

<sup>1</sup> Fritt etter Lidén og Magerøy 1980:71-72.

Farger: Toppfelt og fyllingsmotiv er i svart med forgylt listverk mens kronlisten er stoplet/lasurmalt i rødt, svart og hvitt, med sort midtbånd og gullstaffering. Vangene er sorte med hvit marmorering. Fyllingsmotivene har forgylte profiler. Søylekapitelene er i gull, sølv, rødt, rødbrunt, grønt. Englene har lys karnasjon. De to snodde søyleskaftene er sandstrødde og gråmalte og basevulstene er forsølvede med svart hulkil. Soklene har stoplet/lasert maling i rødt, svart og hvitt, med sort topplis og fotlist.

Dørbladets rammeverk og nedre fylling er i sort med profiler i sort med gullstaffering.

Det gjennombrutte feltet har rød og grønn lasur over sølv, grått, oker (eller brunt) og gull.

#### 4. VISUELLE OBSERVASJONER

##### Treverk

Sakristidøren er arkitektonisk bygd opp på samme måte som prekestolen og har i tillegg elementer fra donatortavlen. Dørbladets gjennombrutte blomsterdekorasjon er nært beslektet med blomsterelementer på prekestolens himling. På sin sekundære plassering er sakristidørens omramming fastmontert til korets sørvegg. Monteringen er ikke synlig, bortsett fra søylene som er festet til hovedstrukturen med en skrue som går gjennom toppen av kapitelene. Dørbladets elementer er satt sammen med fjær og not og er montert i omramming med smidde jernbeslag/hengsler. Fra korsiden åpnes døren inn til sakristiet med en kuleformet messingklinke, mens fra sakristiet og inn i koret er en smidd jernklinke. Messingklinken erstatter et tidligere, kuleformet elfenbenshåndtak som skal ha blitt stjålet i 1974 (Lidén. Magerøy 1980:71).

##### Malinglag

Det meste av bemalingen på dørblad og omramming er trolig original. Dette underbygges av at malingslaget består av materialer som også er benyttet på prekestolen og donatortavlen. Enkelte av søylekapitelenes englehoder bærer tydelig preg av å være kittet og overmalt. Overflaten har markerte spor etter bruk av spatel og ansiktets modellering er «grodd igjen» (fig. 6). Andre steder kan pent integrerte kittinger og retusjer sees (fig. 7).



Fig. 6. Englehode på venstre søyles kapitel med tidligere sjuskete utbedringer.



Fig. 7. Detalj av marmorering bak venstre søyle. Tidligere kitting og retusjering av skade (merket med rødt).

## 5. TIDLIGERE BEHANDLINGER

Det er ikke funnet dokumentasjon over tidligere behandlinger hvor sakristidøren er omtalt spesielt. Prekestolen ble behandlet av Domenico Erdmann i 1931 og igjen i 1937. I 1931 ble det utført konsolidering av mindre skader i tilknytning til en «provisorisk» rensing. Siden dette var samme år som portalen ble flyttet til sin nåværende plass, er det mulig at det også er utført noe behandling. I sin rapport fra behandlingen i 1937 skriver han kun (i parentes) at «prekestoldør med tilhørende portal blev i 1931 flyttet til sakristiinngangen, for at den ene portal ikke skulde skjule den annen - ...». Det nevnes ikke noe om behandling.

Heller ikke Bjørn Kaland omtaler sakristidøren i sin restaureringsrapport over behandlingen han gjennomførte på prekestolen i 1952-56.

Til tross for manglende skriftlig dokumentasjon har sakristidøren, både dørblad og omramming blitt behandlet tidligere. Dette underbygges av foto fra før 1931 (fig. 5) hvor en mørk ferniss som ble fjernet på prekestolen i 1937 fremdeles ligger oppå blomsterdekoren. Også gulnet overskudd av voks både på søyler og marmorering samt kitting og retusjering (se fig. 13-14) viser at tidligere behandling har funnet sted.

## 6. TILSTAND FØR BEHANDLING

### 6.1 TREVERK

#### Dørblad

Dørbladets treverk er i god forfatning. Kun to skader er registrert; en ca 27 x 0,3 cm loddrett, kileformet sprekke til høyre i nedre fyllingsfelt. Sprekken er stabil. I tillegg mangler et ca 4 cm stykke av en stengel i det gjennombrutte dekorfeltet (fig. 9). Det manglende trestykket på stengelen har en bruddflate som tilsier at skaden er påført mekanisk. Det er i tillegg flere sprekker i treverket knyttet til stenglene i dekoren. Sprekkene er stabile.



Fig. 8. Gjennombrutt dekorfelt på dørbladets korside.



Fig. 9. Detalj med avbrutt trestykke. Til høyre på fotoet sees en sprekke i treverket.



## Omramming

Inger skader i treverket på sakristidørens omramming er observert. Inger lister mangler.

## 6.2 MALINGLAG

### Dørblad

På korsiden er et lokalt parti på ca 20 x 15 cm med tydelige spor etter en varmeskade i malinglaget på det nedre fyllingsfeltet. Som følge av mekanisk press har mange av de karakteristiske brannblemmene sprukket og fremstår i dag som runde avskallinger (fig. 10). Spredt rundt i det samme feltet er også enkelte takformede oppskallinger (fig. 11). På begge sider av dørbladet, hovedsakelig i nedre del, er det mange mekanisk påførte skader i malinglaget, trolig som følge av den utsatte plasseringen. De fleste skadene går ned til treverket og gir dørbladet et sjuuskete preg (fig. 12, 27 og 29).



Fig. 10. Varmeskadd parti på nedre fyllingsfelt på dørbladets korside.

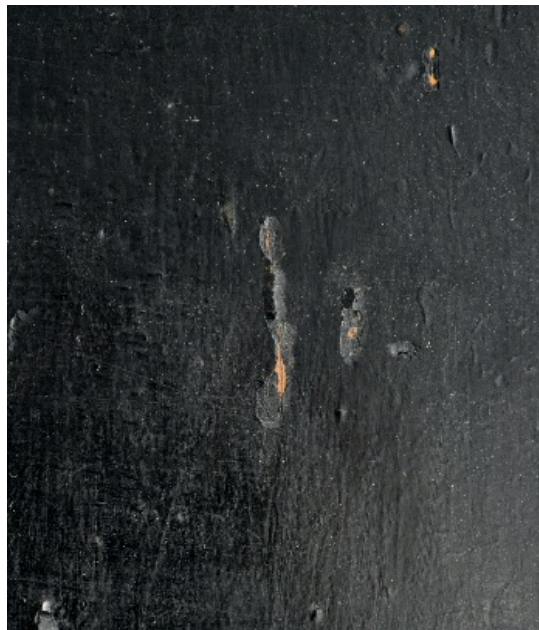


Fig. 11. Takformede oppskallinger på nedre fyllingsfelt på dørbladets korside.



Fig. 12. Slitasje og mekanisk påførte skader på dørbladets sakristiside.

## Omramming

Også malinglaget på sakristidørens omramming bærer preg av den utsatte plasseringen. Mange slitasjespor og avskallinger som er påført mekanisk sees (fig. 13 og 24). På de snodde søylene er det flere store avskallinger ned til et gyllent «lakk»-lag som ligger rett på treverket (fig. 14).<sup>2</sup> Alle avskallingene har i tillegg dype hulrom langs kantene. Den største avskallingen er ca 4,5 x 3,5 cm. Ved forsiktig banking på overflaten kan også flere lukkede hulrom(lakuner) registreres. Feltene med imitasjon av skilpaddeskall bak søylene er, i likhet med tilsvarende felt på prekestolen, i dårlig konserveringstilstand (fig. 15). Skadetypen er klimarelatert og har trolig sammenheng med elementets tekniske oppbygging.

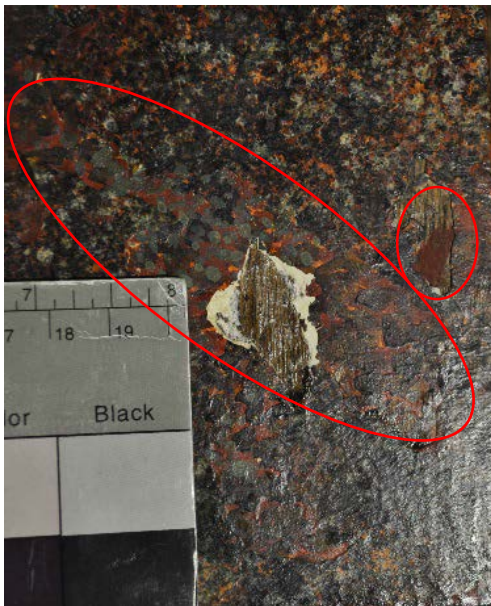


Fig. 13. Ny avskalling i tidligere kittet og retusjert skade (merket md rødt) på gesims over venstre søyle.



Fig. 14. Avskallinger ned til lakk-lag på venstre søyleskaft. Den gulige fargen skyldes overskudd av voks.



Fig.15. Opp- og avskalling på skilpadderimitasjonen bak høyre søyle.

## 6.3 FERNISS/OVERFLATE

Sakristidørens sorte flater er, som på prekestolen, blitt tolket som originalt «kineseri» / lakkarbeid. Trolig er teknikken også benyttet på dagens sakristidør, men omfang av dette er ikke undersøkt nærmere ved gjennomførte behandling.

Dørbladets overflate har en ujevn glans (se fig.12 og 20) og toppstykkets buede fyllingsfelt har karakter av å være oppmalt sekundært. Lysere partier som er bearbeidet med spatel sees gjennom en ikke helt dekkende sort farge. Dette underbygger at flaten ikke er originalt lakkarbeid, men trolig en plastholdig maling fra 1950-tallet (fig.17). Erfaring fra behandling av tilsvarende flater på prekestolens kurv<sup>3</sup> tilsier at både konsolidering og rensing vanskeligjøres av malingens reaksjon på løsemidler og varme.

Omrammingens overflater har et tykt lag byggestøv, i tillegg til vanlig støv, som følge av at innkassingen ikke har vært tett (fig.16).

<sup>2</sup> Tilsvarende lakk-lag er dokumentert på prekestolens kurv og himling. Det krystalliserte laget, trolig harpiksholdig, gir dårlig heft for oppåliggende lag og er en sentral skadeårsak knyttet til prekestolen.

<sup>3</sup> Oppdragsrapport 2007/15: Mariakirken i Bergen. Prekestolen. Restaurering, demontering og montering.



Fig.16. Nedre del av venstre søyleskaft og sokkel som viser støvmengde på overflaten før behandling.

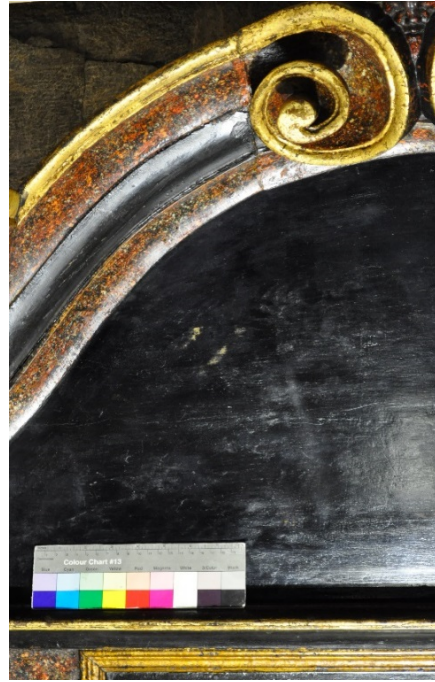


Fig.17. Toppstykkets buede fyllingsfelt er mest sannsynlig sekundært oppmalt.

## 7. BEHANDLING

### 7.1 TREVERK

#### **Dørblad/omramming**

Det avbrukne stykke treverk på dørbladets gjennombrutte dekorfelt ble rekonstruert av møbelsnekker Michael Heng, Museum Stavanger. Trevirke av furu ble limt med animalsk lim til bruddflatene og herdet under press. Strengelens form ble deretter tilpasset (fig.18).

Det ble ikke utført ytterligere utbedringer av treverk.



Fig.18. Innfelling av nytt treverk på manglende del av stengel. Sett fra dørbladets sakristiside.

### 7.2 MALINGLAG

#### **Dørblad**

##### Konsolidering

Opp- og avskallinger i fargelaget på dørbladets gjennombrutte dekorfelt ble forsøkt punktkonsolidert med 3 % størlim. Metoden, som viste seg godt egnet på Donatortavlens gjennombrutte dekorfelt, fungerte ikke tilfredsstillende på malinglaget på dørbladets dekorfelt. Dårlig vedheft etter opptørring ga grunnlag for å endre til Medium for

konsolidering (MfK) som har bedre inntregningsevne og bedre klebeffekt enn størlim. MfK fungerte tilfredsstillende. Konserveringsmiddelet ble påført med en spiss pensel og etterbehandlet med press og varme gjennom silikonpapir for å sikre god vedheft. Takformede oppskallinger på sorte og forgylte flatene ble konsolidert med samme metode.

Bruk av MfK og etterbehandling med varme ble også forsøkt på området med brannblemmer uten hell. Egne og andres erfaring med varmeskadd maling tilsier at muligheten for selv et akseptabelt resultat er vanskelig på denne skadetyper. Verken konsolideringsmiddel alene eller i kombinasjon med varme ga mykningseffekt på de harde brannblemme.

Konklusjonen ble å konsolidere de avskallede blemmene og la de andre stå ubehandlet.

### Rensing

Det gjennombrutte blomsterfeltet ble rensset med Shellsol A, samme rensmiddel som med god effekt ble benyttet på tilsvarende elementer på Donatortavlen. I tillegg ble de lyseste partiene i blomstermotivene, i hovedsak blomsterstengler, rensset med etanol. Dette ble utført for å gi et rensnivå tilsvarende det som ble utført på prekestol og Donatortavle. I likhet med resten av prekestolen har det også på sakristidøren (portalen) vært tilsatt glimmer i den lyse malingen, trolig for å gi fornemmelse av stein.

Originale glimmerflak er ikke funnet på dørens gjennombrutte blomsterdekor, men sekundære glimmerflak er tilsatt malingen ved en tidligere behandling. Glimmerflakene skiller seg fra de originale i størrelse og glans. For ikke å risikere å ødelegge disse ble rensingen kun utført med rullende bevegelser med viklepinne på disse partiene.

Alle dørbladets sorte flater og forgylt listverk ble rensset med Saliva og etterrenset med avionisert vann.



Fig. 19. Detalj under rensing. På øvre del er også lyse partier rensset.

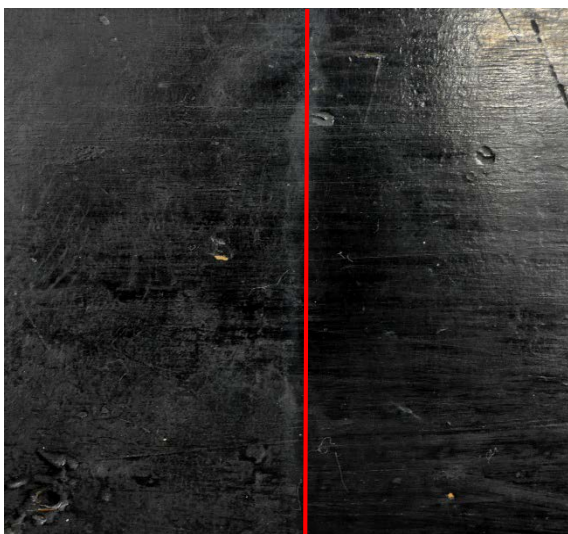


Fig. 20. Dørbladets nedre fyllingsfelt under rensing (høyre del rensset)

### Retusjering

Dørbladet ble retusjert med Gamblin konserveringsfarger rett på underlaget. Det nye, innfelte trestykket i blomsterdekoren ble isolert med Shellac før retusjering.

### Overflatebehandling

Dørbladets sorte flater ble fernissert med en forholdsvis blank MS2A. Det var ikke mulig å få jevn glans i overflaten. Nivåforskjeller knyttet til slitasjer og avskalling samt den avvikende strukturen på det varmeskadde området vil gi ulik lysbrytning og dermed gi forskjellig glans.

### **Omramming**

#### Konsolidering

Opp- og avskallinger på omrammingens marmorerte flater; søylebasis, flate bak søylene, gesims og belistning rundt det buete toppstykket, ble konsolidert ved regenerering av voks. Den tidligere påførte voksen ble mykgjort, bearbeidet og lagt ned ved bruk av varmeskje. Begge søylene ble demontert og behandlet liggende på bord. Regenerering ble forsøkt som behandling av opp- og avskallinger samt hulrom også her, uten tilfredsstillende resultat. Det tykke, sekundære vokslaget (se fig. 14) på den grovstrukturerte søyleoverflaten lot seg ikke mykgjøre tilstrekkelig til å gi akseptabel heft. Det ble valgt å tilføre mikrokrystallinsk voks i tillegg og etterbehandle med varmeskje.

Alle opp- og avskallinger på de sortmalte områdene og feltene med skilpaddeimitasjoner bak søylene (fig. 21-23) ble konsolidert med MfK og etterbehandlet gjennom silikonpapir med varmeskje.



Fig.21. Bakside høyre søyle. Under behandling.



Fig. 22. Opp- og avskallinger på felt med skilpaddeimitasjon bak høyre søyle før konsolidering. En tidligere utbedret skade sees til høyre.

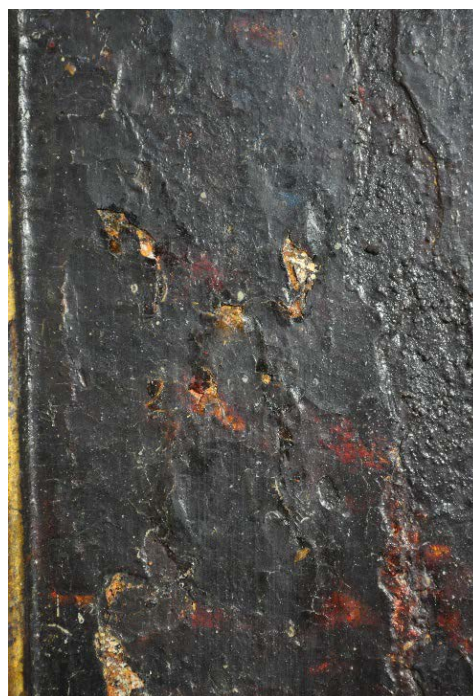


Fig. 23. Samme detalj etter behandling.

### Rensing

Sakristidørens omramming var dekket av et tykt støvlag, særlig synlig på alle horisontale flater (fig. 16). Disse partiene ble i første omgang rensset for løst støv og smuss ved hjelp av en myk pensel, hvor støvet ble børstet mot munningen på en støvsuger.

Deretter ble mer fastsittende støv og smuss på sorte og marmorerte flater rensset med saliva på en bomullspinne og etterrenset med avionisert vann (fig. 24).

De snodde søylene ble rensset med en pensel lett fuktet med destillert vann. For å fjerne eventuelt overskudd av vann ble overflaten tørket over med bomull i etterkant. Enkelte farger på de to søylekapitélen viste seg å være sensitive overfor vann; et rødt lag, et sort lag og englevingenes farge. Som en følge av dette ble de aktuelle områdene rensset med white spirit. Englenes karnasjon ble rensset med saliva og etterrenset med avionisert vann.



Fig. 24. Vestre søylesokkel under rensing av fastsittende smuss.



Fig. 25. Venstre søylesokkel etter rensing og nesten ferdig retusjert.

### Kitting og retusjering

På søyleskaftene er en lys grå vokskitt benyttet langs kantene for å gradere skadekantene (fig. 25). Retusjeringen er påført rett på underlaget med Gouachefarger.

Fig. 26. Vokskitt er påført langs skadekantene



### Overflatebehandling

Retusjene på alle sorte flater og søylene ble fernissert lokalt med MS2A. De marmorerte flatene står uten ferniss.

## 8. TILTAK FOR VIDERE BEVARING

### 8.1 KLIMA

Bemalt trepanel bør oppbevares i et stabilt klima, med en relativ luftfuktighet (RF) på 50 % som det optimale (Mecklenburg mfl 1998:482). Dette lar seg vanskelig gjennomføre i en kirke som er i jevnlig bruk, dermed settes ytterverdiene generelt til 40- og 60 % RF. Klimamålinger utført i Mariakirken i lengre perioder gjennom flere år viser at kirkerommet har generelt for høy luftfuktighet om sommeren og for tørt klima om vinteren. Ny hygrostatstyrt klimatisering av kirkerommet ble installert i april 2015.

### 8.1 HÅNDBTERING

Sakristidøren har en svært utsatt plassering med tanke på skader som forårsakes av berøring, støt og mekanisk slitasje. Det bør dermed utvises stor forsiktighet ved forflytning av utstyr gjennom og i nærheten av døren. Ved fremtidig vedlikeholdsarbeid i kirken bør dørblad og omramming tildekkes.

### 8.2 RENGJØRING

Sakristidøren skal under ingen omstendighet rengjøres eller støvtørres. Ved fremtidig behov rengjøring eller utbedring av skader skal Riksantikvaren kontaktes.

Stavanger 02.12.2015

Anne Ytterdal  
Malerikonserverator

### Referanser

- Kloster, R. 1980. *Mangfold og enhet. En analyse av Mariakirkens prekestol fra 1677*. Oslo
- Lidén, H. E. 2000. *Mariakirken i Bergen*. Bergen
- Lidén, H.E. og Magerøy, E.M. 1980. *Norske Minnesmerker, Norges Kirker*, Bergen Volum 1. Oslo
- Mecklenburg, M., Tumosa, C. og Erhardt, D. 1998. "Structural response of painted wood surfaces to changes in ambient RH", i *Painted Wood: History and Conservation*, red. Dorge, V. og Howlett, F. The Getty Conservation Institute: Los Angeles, s. 464-483
- Ytterdal, A. 2007. *Oppdragsrapport 2007/15 Mariakirken i Bergen. Prekestolen. Restaurering, demontering og montering*. Stavanger



Fig.26. Dørblad og omramming før behandling.





Fig. 27. Dørbladets korside før behandling.



Fig. 28. Dørbladets korside etter behandling



Fig.29. Dørbladets sakristiside før behandling

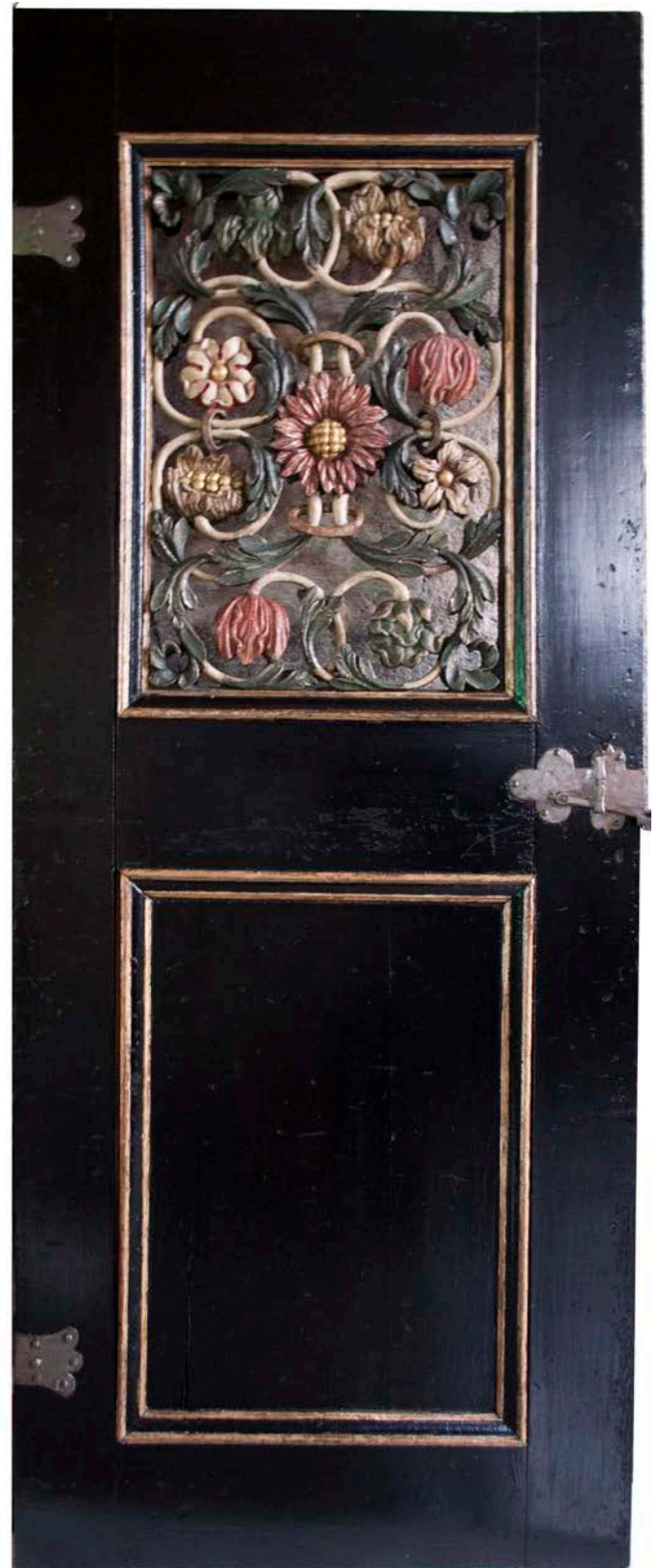


Fig.30. Dørbladets sakristiside etter behandling



Fig.31. Omrammingen etter behandling

SAKRISTIDØREN

OVERSIKT OVER MATERIALER OG METODER BENYTTET TIL BEHANDLINGEN

Tiltak	Område	Metode	Materialer/løsning	Handelsnavn	Beskrivelse
<b>Konsolidering (dørblad)</b>	Hele dørbladet	Påført punktvis	Vannbasert akryl polymerdispersjon	MfK (Medium for Konsolidering)	Påført ufortynnet med pensel
<b>Konsolidering (Omremming)</b>	Marmorering:	Regenerering	Eksisterende voks		
	Søylene:	Regenerering +mikrovoks		Cosmoloïd 80H	Bearbeidet med varmeskje på ca 75°C
	Resten:	Påført punktvis	Vannbasert akryl polymerdispersjon	MfK (Medium for Konsolidering)	Varmeskje ca 55°C, gjennom silikonpapir
<b>Rensing (dørblad)</b>	Blomsterfelt:		Lavaromatisk white spirit	Shellsol A	
	Lyse partier:	Våtrensing	Etanol	Etanol	Påført med bomullspinne Etterrenset med avion. vann
	Sorte flater:		Kunstig spytt	Saliva	
<b>Rensing (omremming)</b>	Søyleskaft:		Vann	Avionisert vann	Pensel fuktet med vann
	Søylekapitel:		White spirit	White spirit	
	Karnasjon:	våtrensing	Kunstig spytt	Saliva	Påført med bomullspinne
	Resten:		Vannbasert akryl polymerdispersjon	MfK (Medium for Konsolidering)	Varmeskje ca 55°C, gjennom silikonpapir
<b>Kitting (omremming)</b>	På søyleskaft	Innfylling og utjevning av skadekanter	3 deler bivoks + 2 deler dammarharpiks + 1 del champagnekritt	Vokskitting	Påført varmt med spatel. Jevnet og strukturert med skalpell.
<b>Retusjering (dørblad)</b>	Inntonning av avskallinger	Normalretusj i lokalfarge rett på underlaget.	Pigmenter i Laropal A81 og wh.spirit	Gamblin Artists Colours	Utført med spiss pensel
<b>Retusjering (omremming)</b>	Inntonning av avskallinger	Normalretusj i lokalfarge rett på underlaget.	Gouachefarger	Lucas tempera Gouache	Utført med spiss pensel
<b>Overflate-behandling</b>	Alle sorte flater	Fernisering	MS2A-harpiks løst i white spirit, glans-tilpasset løsning (1 matt:1 blank)	MS2A-harpiks, White spirit, mikrokrystallinsk voks	Påført med pensel
<b>Innfelling av treverk (dørblad)</b>	Blomsterstengel	Bearbeidet trestykke av furu	Animalsk lim	Harehudlim	Påført varmt med pensel. Herdet under press. Tilpasset.



**FOTOLISTE - Arkeologisk museum i Stavanger**

Oppdrag: A 248 MARIAKIRKEN I BERGEN.					
SAKRISTIDØR (opprinnelig portal til prekestol). Antatt datering 1677					
Fotograf: A. Rohmer, H. Smedstad Moore, A. Yttredal				Sak nr:	Gard:
AmS ansv: A. Ytterdal				Gnr:	Bnr:
				Kommune	
AmS arkivnr	Bildenr	Dato	Fotograf	Retn.mot	Motiv
					<b>FØR BEHANDLING</b>
Sf135570	1	21.08.09	AY		Sakristidøren i kirken ved befaring 2009
Sf135571	2	23.08.13	«		Innkassingen som har beskyttet sakristidørens omramming under rehabiliteringen
Sf135572	3	08.10.14	AR		Dørblad (korside). Etter ankomst til AM.
Sf135573	4	«	«		Dørblad (sakristiside). Etter ankomst til AM
Sf135574	5	«	«		Dørbladets gjennombrutte dekorfelt på korsiden
Sf135575	6	«	«		Dørblad. Detalj gjennombrutt dekorfelt på korsiden. Avbrutt stengel i nedre venstre del
Sf135576	7	«	«		Dørblad. Takformede oppskallinger nedre fyllingsfelt på korsiden
Sf135577	8	«	«		Dørblad. Brannskade på nedre fyllingsfelt på korsiden
Sf135578	9	05.05.15	«		Dørblad. Mekaniske skader på sakristisiden.
Sf135579	10	08.10.14	«		Dørblad. Beslag med klinke på sakristisiden. Original?
Sf135580	11	«	«		Dørblad. Hengsler på sakristisiden. Original?
Sf135581	12	«	«		Omramming. Englehode på venstre søyles kapitél med sjuskete sekundær behandling
Sf135582	13	«	«		Omramming. Detalj av marmorering langs venstre side. Tidligere kitting og retusjering av skade
Sf135583	14	30.09.14	«		Omramming. Detalj av ny opp- og avskalling i tidligere kittet og retusjert skade på gesims over venstre søyle.
Sf135584	15	15.09.14	«		Omramming. Avskallinger på venstre søyleskaft.

**Oppdrag: A 248 MARIAKIRKEN I BERGEN.****SAKRISTIDØR (opprinnelig portal til prekestol). Antatt datering 1677****Fotograf: A. Rohmer, H. Smedstad Moore, A. Ytterdal****Sak nr:****Gard:****Gnr:****Bnr:****AmS ansv: A. Ytterdal****Kommune**

AmS arkivnr	Bildenr	Dato	Fotograf	Retn.mot	Motiv
Sf135585	16	16.09.14	«		Omramming. Opp- og avskalling på øvre skilpaddeimitasjonen bak høyre søyle.
Sf135586	17	18.09.14	«		Omramming. Opp- og avskalling på nedre skilpaddeimitasjon bak høyre søyle. Før konsolidering
Sf135587	18	30.09.14	«		Omramming. Detalj av toppfeltets bufelt med ujevn matt/blank maling, trolig påført på 1950-tallet
Sf135588	19	15.09.14	«		Omramming. Nedre del av venstre søyle med et tykt lag byggestøv.
					<b>BEHANDLING</b>
Sf135589	20	30.09.14	AY		Behandling av sakristidørens omramming i kirken. Alexia Rohmer konsoliderer.
Sf135590	21	05.05.15	AR		Dørblad. Detalj gjennombrutt dekorfelt på sakristisiden. Nytt, innfelt trestykke av stengel.
Sf135591	22	28.10.14	«		Dørblad. Detalj under rensing på gjennombrutt dekorfelt på sakristisiden
Sf135592	23	15.10.14	«		Dørblad. Detalj under rensing på dørbladets sorte farge
Sf135593	24	16.09.14	«		Omramming. Høyre del etter at høyre søyle ble demontert.
Sf135594	25	18.09.14	«		Omramming. Opp- og avskalling på nedre skilpaddeimitasjon bak høyre søyle. Etter konsolidering.
Sf135595	26	17.09.14	«		Omramming. Venstre søylesokkel etter fjerning av løst og fastsittende smuss. Sltasje og mekaniske skader sees.
Sf135596	27	30.09.14	«		Omramming. Venstre søylesokkel etter rensing og nesten ferdig retusjert.
Sf135597	28		«		Omramming. Detalj skade søyleskaft med vokskitting langs skadekantene. Før retusjering
					<b>ETTER BEHANDLING</b>
Sf135598	29	08.05.15	HSM		Dørblad (korside) etter behandling
Sf135599	30	«	«		Dørblad (sakristiside) etter behandling
Sf135600	31	30.09.14	AR		Omramming etter behandling

