

(A) = Åpen, kan bestilles fra Universitetet i Stavanger / Arkeologisk museum

(B) = Begrenset distribusjon

(C) = Kan ikke utleveres



## A 242 IMSLAND KIRKE ALTERTAVLE

### UNDERSØKELSER OG BEHANDLING

ANNE YTTERDAL

---

AM saksnummer:  
Journalnummer: 11/2214

---

Dato: 19.10.11  
Sidetall: 19  
Opplag: 5

---

Oppdragsgiver: Vindafjord kyrkjelege fellesråd

---

Stikkord:  
A 242 Imsland kirke  
Altertavler  
1700-tallet  
Fanekunstner B. Holgersen

---

Oppdragsrapport 2011/25  
Universitetet i Stavanger,  
Arkeologisk museum,  
Avdeling for konservering

Utgiver:  
Universitetet i Stavanger  
Arkeologisk museum  
4002 STAVANGER  
Tel.: 51 83 31 00  
Fax: 51 84 61 99  
E-post: post-am@uis.no

Stavanger 2011

## **A 242 IMSLAND KIRKE ALTERTAVLE**

### **UNDERSØKELSER OG BEHANDLING**

**ANNE YTTERDAL**



Universitetet  
i Stavanger

Arkeologisk museum

## INNHALDSFORTEGNELSE

<b>1. PROSJEKTBESKRIVELSE.....</b>	<b>s. 1</b>
<b>2. UNDERSØKELSE OG DOKUMENTASJON.....</b>	<b>s. 2</b>
<b>3. HISTORIKK.....</b>	<b>s. 2</b>
<b>4. BESKRIVELSE FØR BEHANDLING .....</b>	<b>s. 2</b>
<b>5. UNDERSØKELSER.....</b>	<b>s. 3</b>
5.1 Visuelle undersøkelser	
5.2 Fototekniske undersøkelser	
5.3 Analyser	
<b>6. TIDLIGERE BEHANDLINGER.....</b>	<b>s. 5</b>
<b>7. TILSTAND FØR BEHANDLING.....</b>	<b>s. 5</b>
7.1 Treverk	
7.2 Malinglag	
<b>8. BEHANDLING.....</b>	<b>s. 6</b>
8.1 Treverk	
8.2 Malinglag	
<b>9. TILTAK FOR VIDERE BEHANDLING.....</b>	<b>s. 8</b>
OVERSIKT OVER MATERIALER OG METODER .....	s. 10
FIGURER (fig.1 – fig.19).....	s. 14
FOTOLISTER	

## A 242 IMSLAND KIRKE

**Eier:** Imsland kirke, Vindafjord  
kommune  
**Gjenstand:** Kirkens altertavle  
**Materiale:** Oljemaling på furu  
**Mål:** Hele tavlen: Største høyde:193 cm  
Største bredde: 220 cm  
**Hoveddel uten vinger: Høyde: 193 cm  
Bredde: 130 cm**  
**Datering:** "Anno MDCCLVI" (1756) malt på  
skriffelt nedre del.  
**Kunstner:** Altertavlen er usignert.  
**Kunstneren er ukjent.**



Prosjektansvarlig: malerikonservator Anne Ytterdal, Arkeologisk museum, UiS (AM).  
Prosjektmedarbeidere: Møbelkonservator Michael Heng, Museum Stavanger (MUST).  
Innkomet til AM: 22.03.11.  
Returnert til Imsland kirke: 11.05.11.

### 1. PROSJEKTBESKRIVELSE

Altertavlen i Imsland kirke ble besøkt 05.07.05. på forespørsel fra kirkeverge i Vindafjord, Inghart Lasse Tveit. Utgangspunkt for befaringen var Imsland kirkes 150 års jubileum i 2011 og altertavlen var ønsket behandlet i den forbindelse. Et notat med tilstandsbeskrivelse og forslag til behandling in situ ble utarbeidet i etterkant av befaringen. Notatet ble sendt oppdragsgiver og Riksantikvaren (RA). RA godkjente den foreslåtte behandlingen i brev datert 07.09.05.

Den 30.08.10 ble saken tatt opp igjen ved telefonisk henvendelse fra menigheten v/Theodor Imsland. Kirkens jubileumsmarkering var bestemt til september 2011 og tidspunkt for gjennomføring av arbeidet ble avtalt i forhold til dette. forslaget fra 2005, om å behandle altertavlen in situ, ble revurdert og bestemmelse tatt om å frakte altertavlen til Stavanger og utføre undersøkelser og behandling ved AM.

Altertavlen ble demontert, pakket og fraktet til AM den 22.03.11. Før demontering ble all løsmaling forsidesikret med japanpapir og 2% størelim. Altertavlen ble demontert fra alterbordet i 3 deler. En horisontal labank som holdt vingene på plass ble skrudd av. Hoveddelen var festet til alterbordets bakside med lange spiker gjennom 2 loddrette labanker. Disse måtte sages over i høyde med alterbordet, da spikerne ikke lot seg løsne. I tillegg til

undertegnede var 3 personer delaktige i demontering, pakking og lasting på bil. Altertavlens deler (hoveddel og to vinger) ble pakket i silkepapir og bobleplast og transportert liggende på skumgummemadrasser i bil med støtdempende kasse. Retur til kirken ble gjennomført på tilsvarende måte. 2 nye loddrette labanker for feste av altertavlen til alterbordet ble påskrudd ved remontering i kirken.

## 2. UNDERSØKELSE OG DOKUMENTASJON

Ved befaringen i 2005 ble det konkludert med at deler av altertavlens originale malinglag, knyttet både til malerier og rammeverk, trolig var overmalt. Brede penselstrøk kunne stedvis observeres på tvers av underliggende strøk og underliggende farger som fremkom i avskallinger underbygget dette. Det ble foreslått overfor RA å foreta tekniske undersøkelser av altertavlen, da spesielt maleriene, for å forsøke å fastslå omfang av overmaling og om mulig få ny kunnskap om underliggende motiv. For vurdering av tilstand etter ankomst til AM ble altertavlen undersøkt med det blotte øyet, i lupe og arbeidsmikroskop med normal- og sidebelysning og i UV-lys. Røntgenopptak av samtlige malerier på altertavlen med tanke på omfang av overmaling var i forkant prioritert. Dessverre hadde AM ikke tilgang til mobilt røntgen i perioden tavlen var inne til behandling. Imidlertid ble røntgenundersøkelse av vingenes malerier, pga begrenset størrelse, utført på museets fastmonterte røntgenapparat. Opptakene ga tilstrekkelige informasjon for en generell konklusjon knyttet til overmalingen av maleriene (se s.4).

## 3. HISTORIKK<sup>1</sup>

Imsland kirke er bygd i 1861. Før dette skal det ha stått minst 2 kirken på samme sted; en stavkirke med sval uten tårn i middelalder og en ny trekirke uten tårn fra ca 1670.<sup>2</sup> I følge innskrift på tavlens nedre del er altertavlen malt i 1756. Tavlen ble ”satt til sides” da ny kirke ble bygd i 1861. Et hvitt kors omrammet med forgylling og koboltblå kant prydet alteret i den nye kirken frem til 1912 da altertavlen ble ”pusset opp” og gjenoppsatt på alteret. ”Oppussingen” av altertavlen skal være utført av en maler Holgersen fra Stavanger.<sup>3</sup>

## 4. BESKRIVELSE FØR BEHANDLING

Altertavlen består av en hoveddel, et buet toppstykke og to separat skårne vinger (fig.1-2). Tavlens hoveddel er bygd opp av 4 loddrette sammenlimte bord med påsatte detaljer og listverk. Tavlens toppfelt er en skåret bue av de sammenstilte bordene. I tillegg til lim i fugene holdes bordene sammen av to horisontale, profilerte labanker. Disse er felt inn i bordenes baksider med svane hale. Labankene stikker ut på hver side av hoveddelen. Utstikkene er beskåret og fungerer som feste for tavlens separat skårne vinger. Festene er felt inn i vingenes baksider med svane hale. Vingene består av 2 loddrett sammenlimte bord som er skåret til

ønsket utforming med volutter og rochaille (rokkoko-element). En forgylt vulst avslutter vingene langs ytterkant.

Tavlens hoveddel er inndelt i 3 felt; sokkelfelt, midtfelt og toppfelt. Sokkelfeltet avsluttes nede av en bred, profilert list. Listen er malt i imitasjon av marmor med røde, blå og gråsorte årer, uten en klar bunnfarge. Det er tilsvarende marmorering på en smalere profilert list som skiller sokkelfelt fra midtfelt. I sokkelfeltet står skrevet med forgylte bokstaver på sort bunn: ” Foræret til Imslands Kirkes Prydelse af Sogne Presten Hans Hansøn Abel og hans Hustrøe Maren Povels Datter Schonevig. Anno M.DCCLVI:”. På hver side av skriftfeltet er en konsoll som også er basis for midtfeltet søyler. Konsollene har en kjerne av heltre, men er i tillegg ”kledd” med tynt treverk hvor det er utspart en liten speilfylling i fronten. Fyllingen er innrammet av en forgylt profilert list og er malt i stilisert marmor i fargene orange, rødt, gult og svart. Konsollens glatte flater, samt ca 4,5 av tavlens flate på hver side av konsollen, er marmorert med grå årer på gråblå bunn.

Hovedfeltet er omkranset av rundskårne søyler med malt imitasjon av mørk rødbrun marmor med svake årer i grått og sort. Søylebasis har enkel profilering mens kapitelen har profilering og utskårne dekorelementer i relieff. Utskjæringene er grovt utført. Profileringer og utskjæringer på søylene er staffert i rosa, gull og blått. Hovedfeltets maleri er omrammet av en flate med malt imitasjon av en helt lys marmor med rosa og blå årer. Det marmorerte feltet danner også bakgrunn for søylene. Inn mot maleriet er en smal, profilert og forgylt list. Midtmaleriet forestiller Nattverden med Jesus omkranset av tolv apostler og med arkitektur og draperier i bakgrunnen. Motivet er tradisjonelt fremstilt med Kristus i midten bak bordet og Judas i venstre forgrunn. Fargemessig er Kristus er kledd i rød kjortel, apostlene i ulike varianter av rødbrunt, okerfarger og blått mens interiøret er holdt i gule og grønne farger. En profilert gesimslist skiller midtfelt fra det buede toppfeltet. Listen er marmorert med rødt, grått og sort uten klar bunnfarge. En grovt utskåret, kroneformet utsmykning, malt i rosa, lys blått og gull, står på toppen av gesimslisten. Det buede toppfeltet fremstiller Kristus på korset med antydning av en by i bakgrunnen. Kristi skikkelse fremtrer i lys farge, resten av motivet er i gråtoner på en mørk blåsort bunnfarge. Toppfeltet avsluttes av en profilert belistning med samme type marmorering som på gesimslisten.

## 5. UNDERSØKELSER

### 5.1 Visuelle undersøkelser

#### Malerier

Underliggende, rød og gråblå maling med avvik i forhold til dagens farger var synlig med det blotte øyet på avskallinger på høyre vinge (fig.15a).

I tillegg kunne omriss av en gotisk bue og to vinduer i midtfeltet (fig.3) samt svake omriss etter en person på hver side av korset på toppfeltet sees ved betraktning i sidelys.

Ved betraktning i mikroskop sees små områder med original maling på et mindre parti i forgrunnen av dåps scenen på venstre vinge (fig.10) og helt til venstre i motivet på høyre vinge. Dette ble dokumentert ved betraktning i UV-lys. På midtmaleri og toppfelt kan originalmaling ikke observeres.

Ved betraktning i lupe og sidelys kan en gjennom overmalingen se at den originale malingen, knyttet til mørke partier, er kraftig krakelert og dratt sammen i ”øyer”. Dette har trolig sammenheng med dårlig maleteknikk originalt. Kanskje har det blitt malt ”magert på fett” slik at malingen har glidd på det glatte underlaget og/eller det er benyttet en asfalholdig maling, som ikke har tørket, til de mørkere partiene. Uansett kan dette ha vært en medvirkende årsak til at maleriene har blitt valgt malt over.

Også tavlens skriftfelt er overmalt. Dette kan slås fast ved at skvett av stearin sees under dagens sorte bunnfarge og enkelte steder under bokstavene. I en avskalling i øvre kant, til høyre for sprekken gjennom skriftfeltet, sees et lite parti med brun farge på sort bunn knyttet til P'en i ”Prydelse”. Dette er trolig tavlens originale skriftfelt-farger.

### **Rammeverk**

På vingene er yttervulstens nåværende overflate slagmetall. Denne må være påført i 1912 eller senere, da ”gull”-søl fra behandlingen sees langs kantene på vingenes overmalte malerifelt. På undersiden av venstre vinges nedre volutt og i enkelte avskallinger (fig.13) sees en mulig original marmorering i brunt og gråblått i et lite område hvor nytt slagmetall ikke er påført. Det kan, ved betraktning av tavlen fra under- og bakside, observere at mange listdeler er sekundært påsatt. Disse har samme type marmorering som store deler av rammeverkets øvrige elementer. Dette underbygger at også det meste av rammeverket er overmalt. Undersøkelsene avdekket at bare områdene knyttet til nedre dels konsoller og den profilerte listen mellom midt- og toppdel har original marmorering.

Alle makkhull som er synlig på tavlens fremside går gjennom overmaling, dvs at det har vært aktivt angrep av treborende biller etter 1912 og dermed også etter at kirken fikk elektrisitet.

## **5.2 Fototekniske undersøkelser**

### **Ultrafiolett lys (UV)<sup>4</sup>**

På grunn av altertavlens størrelse og at maleriene ikke kunne demonteres, ble kun vingene undersøkt i UV-lys. Vingenes overflate fremstår med kraftig fiolett eller hvit fluoresens (overmaling) oppbrutt av mindre områder med en grålig gul fluoresens (originalmaling). Belysningen forsterker forskjellene og viser at Holgersen i 1912 i hovedsak har malt helt over tidligere motiv men at han også stedvis bare har ”frisket opp” tidligere motivedetaljer. (fig.7, 10). Høyre vinge virker mer ”kostete” overmalt enn den venstre. Det er ingen indikasjon, i form av fluoresens, på at maleriene har vært fernissert.

### **Røntgen<sup>5</sup>**

3 røntgenopptak av høyre og venstre vinge ble tatt og montert sammen til helopptak av malerifremstillingene. Opptakene av høyre vinge viser endringer i motivets midtparti. Flere personer er ved overmaling fjernet i forhold til det originale motivet; en person som strekker armene opp, til venstre i motivet, og en gruppe personer i midten er borte (fig.8). På opptaket av venstre vinge fremkommer endring i motivet ved at ”Den hellige ånd” i form av en due under motivets skyformasjon er overmalt og erstattet av en åpning i selve skyformasjonene (fluoriserer hvitt på UV-foto, fig.9b). I tillegg er plassering av hodet til både Kristus og døperen Johannes endret (markert med rødt på fig.11).

Endringene som fremkommer gjennom røntgenopptakene viser at overmalingen i 1912 i hovedsak er en gjentakelse av de originale motivene, utført med en viss kunstnerisk frihet.

## 5.3 Analyser

### Snitt av malinglag

Det ble tatt ut 5 snitt fra kanten av den loddrette sprekken.<sup>6</sup> Snittene er ikke undersøkt nærmere. Materialet oppbevares ved AM.

## 6. TIDLIGERE BEHANDLINGER

Det finnes ingen dokumenter eller brev i Riksantikvarens arkiv (telefonisk kontakt pr. 06.07.05) om Imsland kirkes altertavle. Dette kan tyde på at altertavlen ikke har blitt befart eller behandlet av en offentlig institusjon tidligere. Trolig er det Holgersen, som i 1912, med til dels moderne penselstrøk, har malt over altertavlens originalmaling både på malerier og rammeverk.

Ved en tidligere anledning har det blitt påskrudd en ekstra labank på altertavlens bakside for å sikre vingenes feste til hoveddelen (fig.2). Bruk av skruer tilsier at disse er påsatt på et senere tidspunkt.

## 7. TILSTAND FØR BEHANDLING

Altertavlens til dels dårlige konserveringstilstand ble påpekt i 2005. Det er imidlertid en gjennomgående loddrett sprekk som er mest iøynefallende. I tillegg er tavlens overflate skjemma av fugleskitt, tallrike hvite og transparente stearinskvett og en blank, stedvis høyglanset, overflate.

### 7.1 Treverk

Som følge av ustabil klima i kirken er det oppstått krympeskader i malerifeltene treverk. En loddrett gjennomgående sprekk synes i høyre del av alle feltene (Fig.2). Sprekken er kileformet med en bredde på 0,7 cm mot øvre og 1,5 cm mot nedre belistning og følger sammenføyningen mellom to bord. Pga limfugen mellom bordene har mindre fliser langs kantene løsnet. Dette er mest påfallende i altertavlens toppdel. Nivåforskjellen mellom sprekkens to sider varierer fra 0,1-0,5 cm. Størst nivåforskjell var knyttet til tavlens sokkelfelt. Spenninger i treverket har også medført at pålimte elementer og listverk har løsnet fra underlaget. Dette gjelder bl.a hele den buede marmorerte listen som avslutter altertavlen oppe og den forgylte vulsten langs vingenes ytterkant. Disse er skåret separat i flere deler og limt til bordenes fremside. Limingen har løsnet i lengre partier og enkelte av sammenføyningene har åpnet seg. Det er også en åpen, loddrett sprekk mellom tavlens hoveddel og de to vingene. Dette er trolig årsak til at ekstra labanker er påsatt baksiden. Flere mindre deler av listverk er løsnet, men ikke falt av.

Det er utflyvningshull etter treborende insekter spredt over hele altertavlen, men ikke i stort antall. Flest makkhull er det skriftfeltets høyre del og langs vingenes indre kant. Treverket ser ikke ut til å være svekket som følge av dette.

### 7.2 Malinglag

På begge sidene i den gjennomgående sprekken er det partier med kitting på ca 0,1-0,2 cm. Kittingen er dekket med sekundær maling og er trolig påført i 1912. Dette indikerer at sprekken har åpnet seg opp mot 1 cm siden den gang. Stykker av kitting har falt ut (fig.14).



De største skadene i altertavlens malinglag er knyttet til forgyllingen langs vingens ytterkant og et parti på ca 12 x 2,5 cm med avskallinger av sekundær maling på høyre ving (fig.15a). Vingenes ytterkant har blitt grundert/sparklet før ny forgylling i 1912. Stedvis har grunderingen løsnet fra underlaget og/eller falt av (fig.13). I tillegg er det enkelte mindre opp- og avskallinger spredt rundt i malerifeltene og på rammeverket.

På venstre vinges billedfremstilling har store deler av det blå himmelpartiet blitt lys grått (fig.9a). En slik endring, blanching, er vanligvis knyttet til nedbrutt ferniss. De overmalte motivene er imidlertid ikke fernissert. Endringen kan ha sammenheng med underliggende originalmaling. Området har en egen fluoresens i UV-belysning (fig.9b)

Den sekundære malingen på altertavlen har en markert glans i overflaten. Søylene skiller seg i tillegg ut med en svært ujevn, blank-matt overflate. De ser ut til å ha blitt påført en tykk, rødlig pigmentert og blank ferniss hvor enkelte områder over tid har blitt mattet ned (fig.4). Den samme fernissen er dratt over den marmorerte belistningen i overkant av midtmaleriet. Overskudd/klumper av ferniss sees langs nedre kant av hver profilering på belistningen. Overflaten på tavlens malerier og rammeverk har mye synlig fugleskitt, spindelsvev og makkspan. Mest fugleskitt er det på de to utskårne dekorelementene på gesimslisten (fig.5). Fugleskitt er også trolig årsak til det store avskallede område på høyre vinges malerifelt. På vingens øverste volutt, rett over avskallingene, er synlige flekker av ekskrementer på slagmetallet. Disse har også etset gjennom slagmetallet og avsatt flekker. Også ”renn” av fugleskitt på malerifeltene har etset gjennom malingens overflate. Den nedre delen av altertavlen har tallrike talg/voksflekker forårsaket av sprut fra slukking av alterlys. Stearinflekkene er både hvite og halvtransparente (fig.4,14).

## 8. BEHANDLING

I behandlingsforslaget til RA fra 2005 ble utbedring av den gjennomgående sprekken prioritert. Videre ble det foreslått å kun tørr-rene overflaten med lokal mekanisk eller kjemisk rensing av fugleekskremer og stearinskvett. Midler og metoder til bruk for konsolidering, retusjering og overflatebehandling ble foreslått, men med mulighet for endring hvis nærmere undersøkelser av altertavlen ga grunnlag for dette. I hovedsak er de foreslåtte tiltakene blitt gjennomført.

### 8.1 Treverk<sup>7</sup>

Altertavlens konstruksjon ga ikke mulighet for mekanisk sammenføring av bordskjøten som har åpnet seg. En innfelling med balsatre ble ansett som eneste alternativ (fig.16-17). For å kunne tilpasse og lime balsatreet mot en rett kant, ble de sekundære kittingene fjernet og oppflisete stykker av treverk limt på plass. Kittingene ble fjernet mekanisk og tatt vare på for eventuell videre undersøkelse av sekundært fargelag. 3 separat skårne balsatrestykker, et for sokkelfelt, et for hovedfelt og et for toppfelt, ble tilpasset sprekkenes åpning og limt til den ene siden. Balsatreet måtte skråskjæres i varierende vinkel pga nivåforskjellen mellom de to bordene. Størst nivåforskjell var det i tavlens sokkelfelt.

Den løse belistningen lang ytterkant av toppfeltet ble ansett som viktig å få festet til underlaget for å stabilisere bordene og sprekkenes avslutning oppe. Ny liming til underlaget ble av møbelkonservator ikke anbefalt, da bordenes ender utsettes for ekstra mye innbyrdes

bevegelse knyttet til klimatiske forhold. Det ble i stedet valgt å feste lisen med en skrue til hvert bord, dvs 4 skruer totalt. Skruene ble skrudd i fra altertavlens bakside. Løse listdeler ble demontert, klebeflatene rengjort mekanisk og limt på plass igjen.

## 8.2 Malinglag

### Konsolidering

Samtlige opp- og avskallinger på altertavlen, både malerifelt og rammeverk, er stive og tykke og vanskelig å få gitt nytt feste til underlaget. Det ble gjort konsolideringsforsøk med 4% størlim, Medium for Konsolidering (MfK) og Plextol D360. For å øke inntregning ble det også gjort forsøk med etanol som anløper for konsolideringsmiddelet. Rødfargen på rammeverkets sekundære marmorering samt slagmetall viste seg ikke å tåle etanol. Konklusjonen ble at Plextol hadde best klebende effekt uten å svulle slagmetallets grundering samt best inntrengningsevne uten bruk av anløper. Plextol ble benyttet til konsolidering av alle opp- og avskallinger på hele altertavlen. Noen av de stiveste og mest "krøllete" (fig.15a) oppskallingene innen det skadde området på høyre vinges malerifelt lot seg ikke legge ned. Disse ble til slutt fjernet mekanisk.

### Rensing

Tørr-rensing av altertavlens overflate ble foreslått i 2005. Ved renseforsøk etter ankomst til AM ble dette revurdert. Det ble gjort renseforsøk med white spirit, Shellsol T og Shellsol A i håp om at et av disse svake rensemidlene var tilstrekkelig til å gi renseeffekt samtidig som det fjernet stearinsøl. Både white spirit og Shellsol T ga renseeffekt men de ga også, slik som etanol, fargetap på marmoreringens rødfarger. Shellsol A forårsaket ikke fargetap, den ga visuell renseeffekt og var i tillegg det rensemiddelet som fjernet den halvtransparente stearinen best. Den hvite stearinen ble fjernet mekanisk.

Det ble for sikkerhets skyld også gjort renseforsøk på rammeverket med 3% triammonium-sitrat, ammoniavann ph 9,5 og saliva. Ingen av disse midlene ga visuell renseeffekt. Destillert vann/Saliva ble benyttet til fjerning av fugleskitt på alle horisontale flater på hele tavlen samt på maleriflatene i kombinasjon med mekanisk fjerning med skalpell under mikroskop. Shellsol A alene eller i kombinasjon med white spirit ble brukt som rensemiddel på både malerier og rammeverk (fig.12 a-b). Altertavlens bakside ble rensset med destillert vann.

### Retusjering

Avskallingene på vingenes forgylte kanter ble kittet med Modostuc og isolert med shellakk før ny forgylling med slagmetall. Likeledes ble avskallingene på den store skaden på høyre vinges malerifelt kittet og isolert før retusjering med tørrpigment i MS2A-fernis (fig.15b-c). Mindre avskallinger og partier med rester/etsing av fugleskitt ble retusjert rett på underlaget.

Retusjering av balsatreet i den loddrette sprekken bød på store utfordringer. De ulike nivåforskjellene ga ulik brytningsindeks og partier av retusjeringen så mer eller mindre akseptabel ut avhengig av betrakningssted og lysforhold. Lysforholdene etter remontering i kirken ville i tillegg kunne gi nye overraskelser. Den største nivåforskjellen har sprekken i sokkelens skriftfelt. Det ble her valgt å retusjere den sort bunnfargen med gouachfarger rett på balsatreet. Retusjen ble isolert med MS2A og ny gouache-retusj ble lagt oppå. Overflateglans

ble justert med ulik glansgrad av MS2A til slutt. Deler av bokstaver ble trukket opp på tvers av sprekken med bronsmaling. Retusjene brøt visuelt opp den synlige loddrette stripen (fig.17). På toppfeltet, med minst nivåforskjell, ble det forsøkt med isolasjon med MS2A av balsatrete før retusjering med gouache. Selv med en blank isolasjon oppå retusjen ble balsatrete stående

som en matt og grålig stripe, avvikende fra omliggende mørke farger. Det ble på grunnlag av erfaringene valgt å erstatte gouache med hartsoljefarger i Keton-N til videre retusjering av toppmaleri og midtmaleri.

Konklusjon: Det lot seg vanskelig gjennomføre å få et resultat som kunne betraktes som tilfredsstillende. Til slutt måtte det sies ”godt nok!” og en siste justering av retusjer og glans utstå til etter remontering i kirken.

Det begrensede antallet makkhull på hovedmaleri, vingenes malerier og skriftfelt ble fylt med farget voks. Normalt ville en trolig akseptert disse, men i dette tilfelle var hullene store og til dels synlig plassert i lyse farger. På toppmaleriet var det ikke observert makkhull.

Flytende voks ble farget med tørrpigment til tilnærmet lokalfarge og lagt i/på hvert makkhull med spatel. Voksoverskudd ble fjernet med white spirit. På rammeverket ble tilsvarende behandling ikke utført. Få og små makkhull forstyrret der ikke det visuelle inntrykket.

Balsatrete ble på altertavlens bakside tonet inn med gouache-farger (fig.19)

### **Overflatebehandling**

I forslag til behandling til Riksantikvaren ble det foreslått å dempe glansen på altertavlens søyler. Utover dette var overflatebehandling tenkt foretatt lokalt knyttet til retusjer.

Etter gjennomført rensing ble et prøvelfelt med MS2A ferniss påført et mindre parti i kanten av venstre vinges himmelparti (fig.13). Målet med prøven var å se om regenerering av de blanchede partiene med ferniss var tilstrekkelig for å oppnå en mer ensartet overflate og glans. 6 uker etter påføringen var blanchingen ikke kommet tilbake. Det ble på grunnlag av dette valgt å gi alle maleriflater samt tekstfeltet et tynt strøk MS2A (fig.18). Samme ferniss ble benyttet for demping av glans på tavlens søyleskaft og basis.

## **9. TILTAK FOR VIDERE BEVARING**

### **Klima**

Skadene på altertavlen er i hovedsak forårsaket av ujevne klimatiske forhold i kirken. Både krympeskader, opp- og avskallinger og makkspon tyder på det. De klimatiske forholdene bør forbedres for å hindre videre skadeutvikling. En klimalogger ble innsatt i kirken 01.03.11 for kontinuerlig måling av temperatur og fuktighet gjennom et år. Dataloggen vil bli tatt inn til AM for avlesing i februar 2012.

Anbefaling: Måleresultat fra kirkerommet i perioden mars 2011 til februar 2012 vil gi grunnlag for anbefaling og klimatiske tiltak i kirken. Anbefaling forelegges Vindafjord kommune v/ Kirkevergen.

### Stearinlys

Tallrike stearinskvett ble fjernet på sokkelfelt og hoveddelens malerifelt under behandlingen. Ved rensing var det i hovedsak sot som ble fjernet.

Anbefaling: det bør brukes kvalitetslys som soter lite. Høye alterlys bør unngås og lysene bør plasseres lengst mulig frem på alterbordet for å hindre sot- og varmeskade på tavlen. For å hindre at lysene står og osrer og at stearinskvett unngås, bør de slukkes med en lyseslukker som ”klipper” flammen.

### Støvtørring

Altertavlens malerier og skriftfelt er fernissert med et tynt strøk ferniss før retusjering. Retusjer på rammeverk og balsatre i sprekken er isolert lokalt. Overflaten er likevel svært sårbar både med hensyn til berøring og støvtørring. Klut eller noen form for fuktighet må ikke brukes på overflaten.

Anbefaling: Forsiktig støvfjerning med syntetisk fjærkost (f.eks. ”mr.magic”) av tavlen overflate 1-2 ganger årlig.

### Lys i forhold til sprekken

Etter remontering av altertavlen i kirken viste det seg at det retusjerte og overflatebehandlede balsatreet i sprekken fremsto visuelt forstyrrende. Både farge og glans avvek fra det vi anså som ”godt nok” da altertavlen forlot AM. Vi var imidlertid innforstått med at dette kunne skje og retusjeringsfarger og ferniss ble tatt med til kirken. Ved nærmere vurdering viste det seg imidlertid at døren inn til begge sakristiene sto åpne og at det var lys fra vinduer som forårsaket reflekser og endret lysbrytning. Da dørene ble lukket fremsto sprekken akseptabelt integert.

Anbefaling: Dørene inn til sakristiene holdes lukket når kirken er i bruk.

Stavanger 19.10.11

Anne Ytterdal  
malerikonservator

## ALTERTAVLEN I IMSLAND KIRKE

### OVERSIKT OVER MATERIALER OG METODER BENYTTET TIL BEHANDLINGEN

Tiltak	Område	Metode	Materialer	Handelsnavn	Beskrivelse
Konsolidering	Alle flater	Påført punktvis	Vannløselig dispersjon av butylacrylat og metyl meta-crylatbasert copolymer	Plextol D360	Påført uforynnet med spiss pensel.
Rensing (forslag RA)	Alle flater	Tørrensing	Støvsuger, mekanisk fjerning av smuss		
Rensing av malerier og skriftfelt (benyttet)	Alle flater	Våtrensing	Destillert vann/ kunstig spytt	Saliva	Påført med bomullspinne
Rensing av rammeverk (benyttet)	Hele rammeverket	Våtrensing	Lavaromatisk hydrokarbon/white spirit	Shellsol A	Påført med bomullspinne
Retusjering	Balsatre:  Malte flater:  Bokstaver tekstfelt:  Forgylling ytterkant vinger:	Rett på underlaget Med pensel  Malerier: kitting og retusjering Rammeverk: rett på underlaget  Rett på underlag med pensel  Lokal kitting, isolasjon, gullgrunn og slagmetall	Gouache (vannløselig)  Gouache (vannløselig)  Kitt: Kalsiumkarbonat med PVA-kopolymer bindemiddel  Bronsemaling (pasta)  Kitt: Kalsiumkarbonat med PVA-kopolymer bindemiddel Isolasjon: Shellac Gullgrunn: vannløselig Metall: slagmetall	Lucas Tempera Gouache  Modostuc  Goldfinger (“sovereign gold”)  Modostuc  WundaSize	Påført dekkende med spiss pensel  Påført med sparkel, bearbeidet mekanisk/med fukt  Påført med spiss pensel, tilsatt white spirit  Påført med spatel  15 min. gullgrunn påført lokalt. Slagmetall i stykker påført.
Overflatebehandling malerier/skriftfelt (Forslag RA)	Lokalt på skader	Lokal glansjustering	Ferniss: Reduced cyclic ketone-polymer i wh.sp. tilsatt mikrokrystallinsk voks	Harpiks: MS2A Voks: Ceronis Picture varnish (pasta)	Blandet, varmet til ca 50°C og påført hele flatene med fordriver

Overflatebehandling malerier/skriftfelt (benyttet)	Hele flatene	Påført med pensel	Ferniss: Reduced cyclic ketone-polymer i wh.sp. tilsatt mikrokrystallinsk voks og lysfilter <u>Basis blank</u> :150gr. harpiks i 330ml w.sp <u>Basis matt</u> : 21gr voks, 54 ml. Basis blank, 450ml. w.sp. og 10ml	Harpiks: MS2A Voks: Ceronis Picture Varnish (pasta) Lysfiltert: Tiluvinn 292	Blandingsforhold: 1 del basisløsning blank til 4 deler basisløsning matt.  Blandet, varmet til ca 50°C og påført hele flatene
Overflatebehandling rammeverk	Søyler; skaft og basis	Påført med pensel	Ferniss: Reduced cyclic ketone-polymer i wh.sp. tilsatt mikrokrystallinsk voks og lysfilter Basis blank:150gr. harpiks i 330ml w.sp Basis matt: 21gr voks, 54 ml. Basis blank, 450ml. w.sp. og 10ml Tiluvinn	Harpiks: MS2A Voks: Ceronis Picture Varnish (pasta) Lysfiltert: Tiluvinn 292	Blandingsforhold: 1 del basisløsning blank til 4 deler basisløsning matt.  Blandet, varmet til ca 50°C og påført hele flatene
Nytt feste av treverk	Diverse små listdeler:  Buet listverk toppfelt:	Lim	Polyvinylacetat (PVA-lim)  4 skruer	Cascol trelim  Torks-skruer	Flater rengjort. Lim påført med pensel på begge flater.  Skrudd inn i listverk fra tavlens bakside
Utbedring av sprekk	Loddrett sprekk i hele tavlens høyde	Innfelling av balsatre	<u>Treverk</u> : Balsatre (tropisk løvtre), 1,5 cm tykkelse. <u>Lim</u> : Polyvinylacetat (PVA-lim)	Balsa (til modell-hobbybruk)  Cascol trelim	Tilpasset sprekkens bredde.  Lim påført med pensel. Limt kun til høyre side av sprekk.
Tetting av makkhull	Midtmaleri, vinger og skriftfelt	Flytende, pigmentert voks	Mikrovoks med tørrpigment	<u>Voks</u> : Cosmoloid 80H <u>Pigmenter</u> : Kremer pigmente	Voksen varmet til ca 75°C, tilsatt pigment i lokalfarge og påført med spatel i/på hvert makkhull.

Forslag til bruk av materialer og metoder ved behandlingen av altertavlen ble forelagt og godkjent av RA i forkant. Altertavlen ble ikke behandlet i kirken men tatt inn til AM og ble dermed gitt mulighet for en mer omfattende behandling.

Avvik fra godkjent forslag:

- \* Hele tavlen er blitt våtrenset med Saliva i stedet for tørrrenset
- \* Hele overflatene på malerier og tekstfelt er blitt gitt et tynt strøk ferniss i stedet for lokal glansjustering.

## NOTER

<sup>1</sup> All info er hentet fra jubileumsheftet ”Imsland kyrkje 1861-1986”

<sup>2</sup> Kloster henviser i sin bok ”Stavangerrenessansen i Rogalands kirker” til Dietrichson som skriver at ny kirke på Imsland kom i 1661.

<sup>3</sup> I følge Tomas Finnvik (pers. komm) skal malerens navn være Holgersen.

Maleren er trolig fanekunstner Bernhard Holgersen, født i Stavanger i 1872. Han arbeidet i firmaet Holgersen og Ande og skal ha malt mellom 25-30 bygdelagsfaner for norske utvandrere i USA fra 1911 og utover. Mange av fanene har kirkemotiv. Bl.a motiv av kirken i Skjold, Årdal, Vats, Finnøy, Fogn og Talgje. (Opplysninger hentet fra Rosland 2005).

<sup>4</sup> Ved betraktning i ultrafiolett lys kan fenomener som ikke er synlig i i vanlig lys avdekkes fordi forskjellige materialer også fluoriserer forskjellig.

<sup>5</sup> Røntgenstråler trenger ulikt gjennom materialer og malinglag avhengig av materialenes tetthet. Bly blokkerer absorpsjon av røntgenstråler og avhengig av mengden blyhvitt i en farge vil avtegningen på det fremkalte røntgenbildet fremstå lys eller hvit. Et røntgenopptak avdekker alle lag i maleriet inkludert underlaget. Dette gir en verdifull informasjon om maleriets oppbygging, skadeomfang, underliggende motiv eller endringer foretatt i motivet.

<sup>6</sup>Uttakene er ikke snitt i vanlig forstand. De var malingfragmenter knyttet til kanten av sprekken som måtte fjernes for å få en rett kant ved innsattning av balsatre. De skiller seg imidlertid fra resten av kantens urenheter ved at uttaks plasseringen er valgt og dokumentert.

<sup>7</sup> Arbeidet med innfelling og nivåskjæring av balsatre i sprekke samt nytt feste for øvre belistning er utført av møbelkonservator Michael Heng, MUST.)

## BENYTTET LITTERATUR

Tomas Finnvik et.al.1986: *Imsland kyrkje 1861 – 1986*. Jubileumshefte.

Kloster, R. 1936: *Stavangerrenessansen i Rogalands kirker*. Stavanger Museum skrifter 4. Stavanger

Rosland, A. 2005: Bruk av faner blant Norske Utvandrere i USA. Foredrag. Forskerforum Migrasjon og interkulturelle relasjoner. Stavanger

## FIGURER



Fig.1. hele altertavlen med forsidesikring før behandling.



Fig.2. Altertavlens bakside før behandling. Hvide flekker langs tavlens øvre kanter er fugleskitt. Ekstra påskrudd labank (sees som et horisontalt mørkere bånd) ble skrudd av ved demonteringen i kirken.





Fig.3. Detalj øvre venstre hjørne av midtmaleri i sidelys. Originalmaling fremtrer i form av et vindu og penselstrøk som indikerer en annen utforming av draperiene enn dagens.

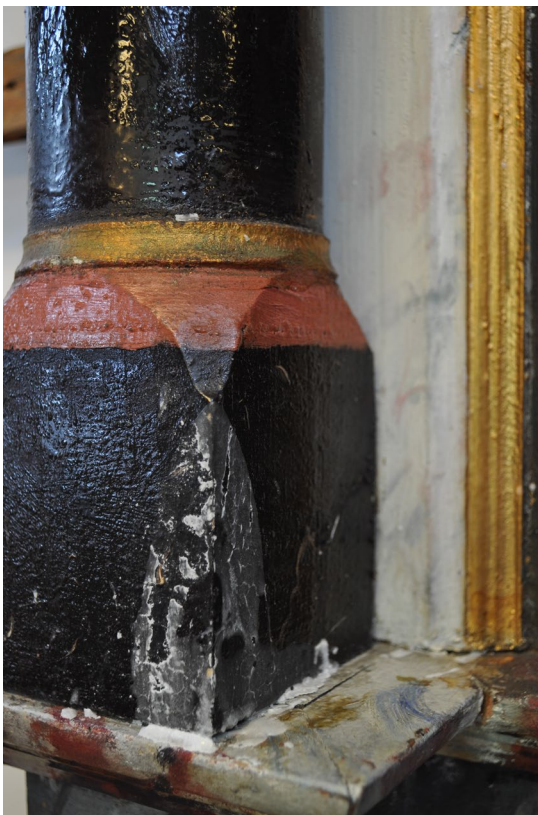


Fig.4. Detalj av søylebasis på venstre side. Renn og skvett av hvit og transparent stearin.



Fig.5. Detalj av bakside av dekorelement på gesimslist med fugleskitt.

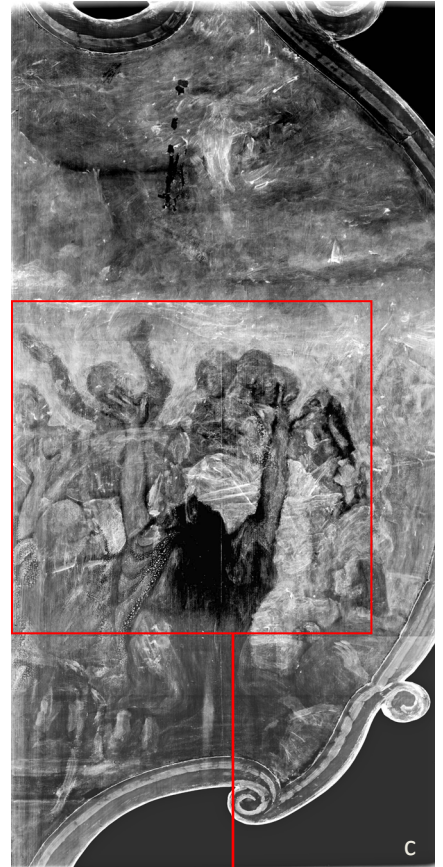
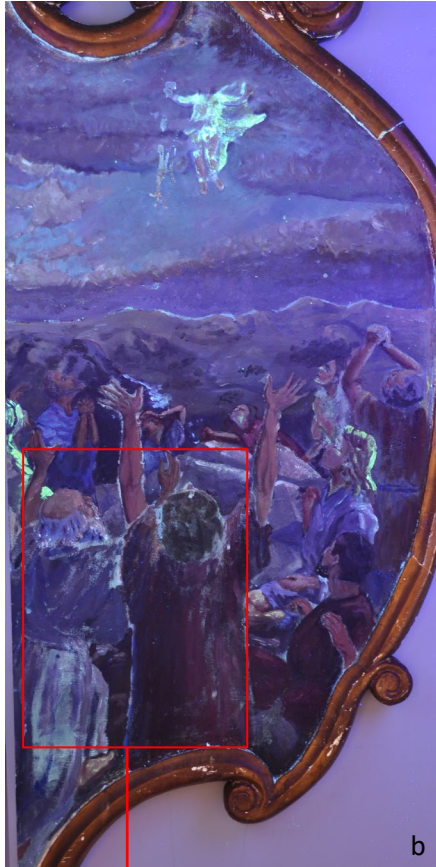


Fig.6. Høyre ving.  
 a) normal belysning  
 b) Ultrafiolett belysning  
 c) 3 røntgenopptak satt sammen til helopptak



Fig.7. UV- detalj av midtre venstre del. Det sees at overmalingen stedvis er "kostete"/ikke helt dekkende påført.



Fig.8. Røntgen-detalj av maleriets midtre del. Sammenholdt med opptak i normal- og UV-lys sees endringer utført i komposisjonen i 1912; person med løftede armer og persongruppe er borte. I tillegg er det foretatt endringer i hår og kjortel til personen i forgrunnen. De to røde markeringene er områder hvor en tydelig kan se at originalmalingen har trukket seg sammen i "øyer".

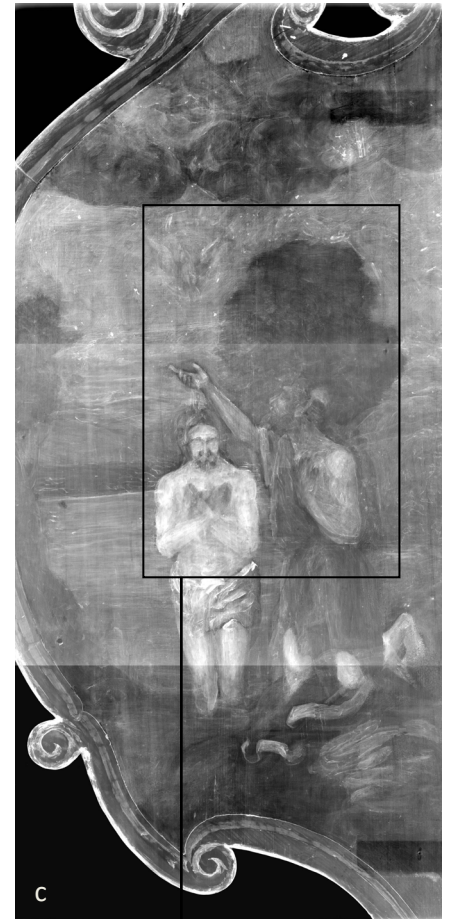
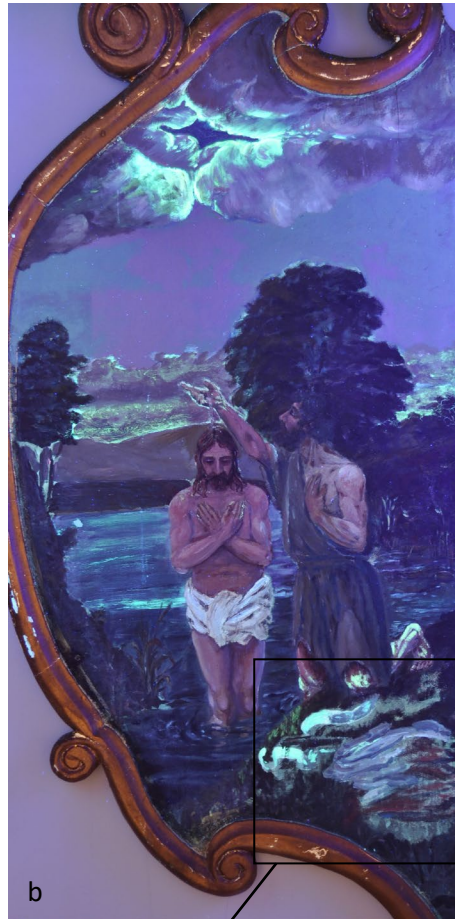


Fig.9. Venstre ving.  
 a) Normal belysning  
 b) Ultrafiolett belysning  
 c) 3 røntgenopptak satt sammen til helopptak

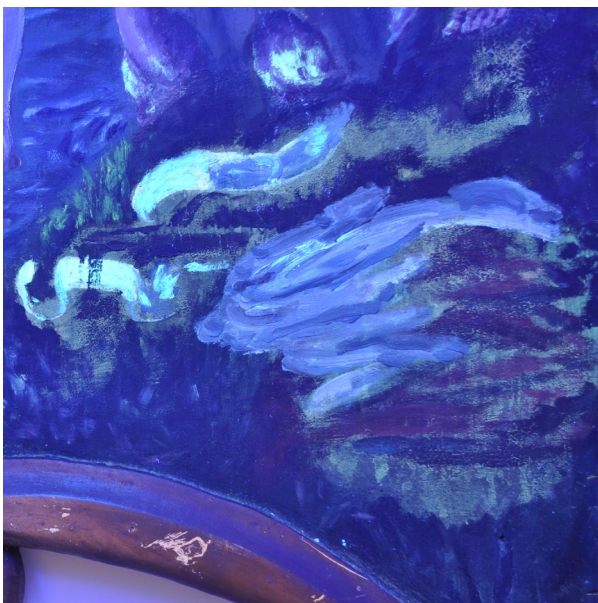


Fig.10. UV-detall av nedre del. Områdene med "beige" farge er utildekket originalmaling. Dette er det eneste området med partiell synlig originalmaling på hele altertavlen.

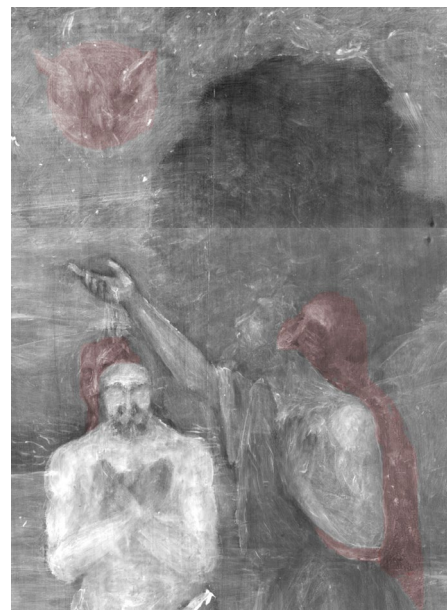


Fig.11. Røntgendetall av malerietts midtre del. Sammenholdt med opptak i normal- og UV-lys sees endringer utført i komposisjonen i 1912; "Den Hellige Ånd" i form av en due er fjernet og motivets to sentrale figurer har fått endret posisjon. (endringer markert med rødt)

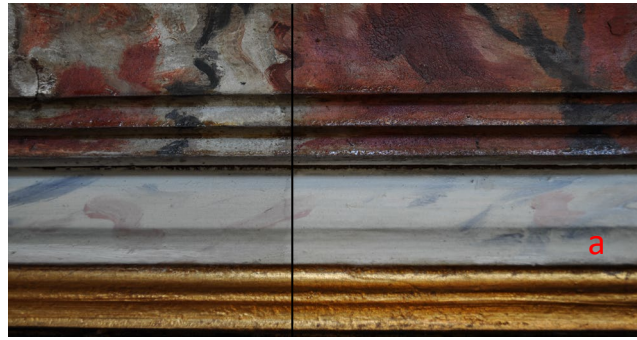


Fig. 12 a, b. Rammeverk og maleri under rensing. (Renset flate til høyre for markering).



Fig. 13. Detalj av venstre ving. Forsøk på regenerering av blanchet område i maleriets himmelparti. I avskallingene på den forgylte vulsten sees underliggende gråblå farge som trolig er en spor av en original marmorering.



Fig. 14. Detalj høyre del av skriftfelt. Viser sprekk med sekundær kitting, makkhull og stearinsøl på overflaten.

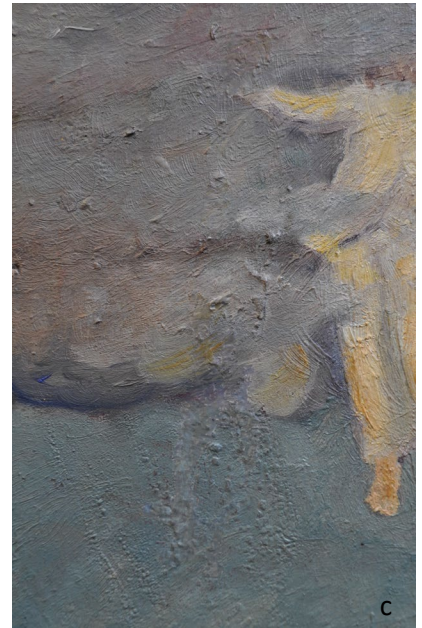
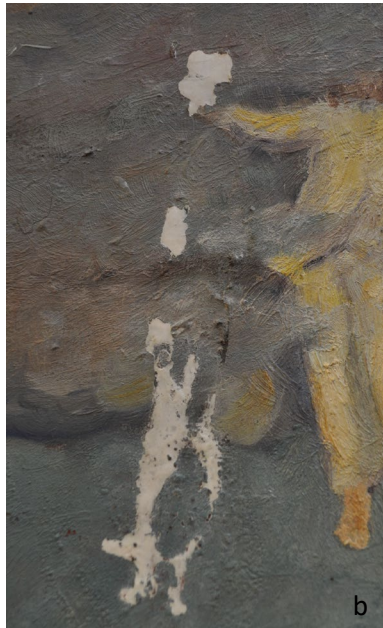
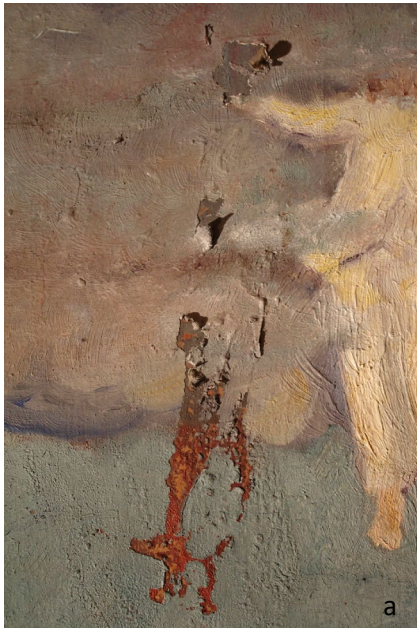


Fig.15 a-c. Detalj skade høyre ving. (Plassering: se fig.6)

- a) Før konsolidering
- b) Etter konsolidering og kitting
- c) Etter retusjering



Fig.16. Detalj etter innfelling av balsatre, rensing av overflate og tetting av makkhull med voks. (Balsatreet er her ikke behandlet med sjellakk.)



Fig.17. Detalj under retusjering. Skråskjæring pga nivåforskjell og balsatrees struktur ga utfordringer ved ulik brytning av lys ved retusjeringen. Både glans og farge forandret seg etter betrakningssted. Til slutt måtte det sies "godt nok".



Fig.18. Hele altertavlen etter behandling.



Fig.19. Altertavlens bakside etter behandling.

**FOTOLISTE - Arkeologisk museum i Stavanger**

Oppdrag: A 242 IMSLAND KIRKE. ALTERTAVLE (datert 1756)							
Fotograf: A. Ytterdal / T. Tveit				Sak nr:	Gard:	Gnr:	Bnr:
AmS ansv: A. Ytterdal				Kommune			
AmS arkivnr	Bildnr	Dato	Fotograf	Motiv			
<b>FØR BEHANDLING</b>							
Sf 104508		24.08.05	A.Y	Altartavlen på sin plass i kirken før forsidesikring 2005			
Sf 104509		"	"	Detalj nedre venstre del med stearinskvett			
Sf 104510		"	"	Detalj høyre ving. Opp- og avskallinger. Trolig forårsaket av fugleskitt			
Sf 104511		22.03.11	"	Demontering i kirken etter forsidesikring. Altartavlens hoveddel ble løsnet ved å sage av 2 labanker i høyde med alterbordet.			
Sf 104512		"	"	Kors fra 1861 ble satt på alterbordet for midlertidig erstatning for altartavlen. Antependiet er fra 1745.			
<b>BEHANDLING</b>							
Sf 102939		30.03.11	T.T	Hele altartavlen forfra med forsidesikring etter ankomst til Arkeologisk museum (AM)			
Sf 102940		"	"	Midtmaleriet med forsidesikring etter ankomst til AM			
Sf 102941		"	"	Venstre ving med forsidesikring etter ankomst til AM			
Sf 102942		"	"	Høyre ving med forsidesikring etter ankomst til AM			
Sf 102943		"	"	Toppfeltet med forsidesikring etter ankomst til AM			
Sf 102944		"	"	Hele altartavlen bakfra etter ankomst til AM			
Sf 104513		27.04.11	A.Y	Detalj midtmaleri. Øvre venstre hjørne i sidelys. Original maling synlig gjennom overmaling			
Sf 104514		06.04.11	"	Detalj høyre del skriffelt. Viser sprekke med kitting, makkhull og stearinskvett på overflaten.			
Sf 104515		"	"	Detalj basis søyle venstre side. Viser omfang stearinsøl og sjenerende blank overflate på søyle.			

Oppdrag: A 242 IMSLAND KIRKE. ALTERTAVLE (datert 1756)							
Fotograf: A. Ytterdal / T. Tveit				Sak nr:	Gard:	Gnr:	Bnr:
AmS ansv: A. Ytterdal				Kommune			
AmS arkivnr	Bildenr	Dato	Fotograf		Motiv		
Sf 104516		26.04.11	A.Y		Detalj dekorelement med fugleskitt på gesimslist		
Sf 104517		04.05.11	"		Detalj høyre ving. Overmaling oppå knudrete, oppbrutt original maling		
Sf 104518		26.04.11	"		Høyre ving i ultrafiolett lys		
Sf 104519		"	"		Detalj høyre ving. Viser "kostete" overmaling og knudrete original maling		
Sf 104520		"	"		Venstre vinge i ultrafiolett lys.		
Sf 104521		"	"		Detalj venstre vinge. Viser parti hvor knudrete original maling ikke er overmalt.		
Sf 104522		27.04.11	"		Detalj midtmaleri under rensing		
Sf 104523		"	"		Detalj marmorert list rundt hovedmaleri under rensing		
Sf 104524		"	"		Detalj venstre ving. Forsøk på regenerering av blanching i himmelparti. Viser også avskallinger på forgylt kant		
Sf 104525		28.04.11	"		Detalj nedre del av hoved- og sokkelfelt. Skriffelt rensset, balsatre innfelt i sprekk, makkhull fylt med farget voks		
Sf 104526		"			Detalj høyre ving. Opp- og avskallinger etter konsolidering og kitting		
Sf 104527		05.05.11			Detalj hoved- og sokkelfelt. Under retusjering.		
Sf 104528		"	"		Hele tavlen. Etter kitting av skader og innsetting av balsatre i hele sprekkens høyde.		
Sf 104529		10.05.11	"		Detalj høyre ving. Skade etter retusjering		
					<b>RØNTGEN</b>		
Sf 104530		05.05.11			Venstre ving. 3 røntgenopptak satt sammen til helopptak		
Sf 104531		"			Venstre ving. Endret komposisjon knyttet til Jesus, Døperen Johannes og due i himmelpartiet		
Sf 104532		"			Venstre ving. Endret komposisjon markert med rødt		
Sf 104533		"			Høyre ving. 3 røntgenopptak satt sammen til helopptak		
Sf 104534		"			Høyre ving. Endret komposisjon i midten. Originalt har det vært en person med armene i været og en Menneskemengde i maleriets midte.		



Oppdrag: A 242 IMSLAND KIRKE. ALTERTAVLE (datert 1756)							
Fotograf: A. Ytterdal / T. Tveit				Sak nr:	Gard:	Gnr:	Bnr:
AmS ansv: A. Ytterdal				Kommune			
AmS arkivnr	Bildenr	Dato	Fotograf		Motiv		
					<b>ETTER BEHANDLING</b>		
Sf 103199		10.05.11	T.T.		Hele altertavlen. Forside etter behandling		
Sf 103205		"	"		Midtmaleri og skriffelt etter behandling		
Sf 103200		"	"		Høyre ving. Etter behandling		
Sf 103201		"	"		Venstre ving. Etter behandling		
Sf 103202		"	"		Toppfelt. Etter behandling		
Sf 103206		"	"		Hele altertavlen. Bakside etter behandling		