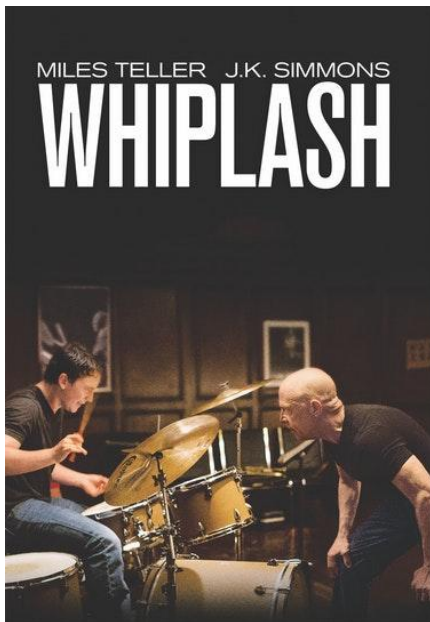


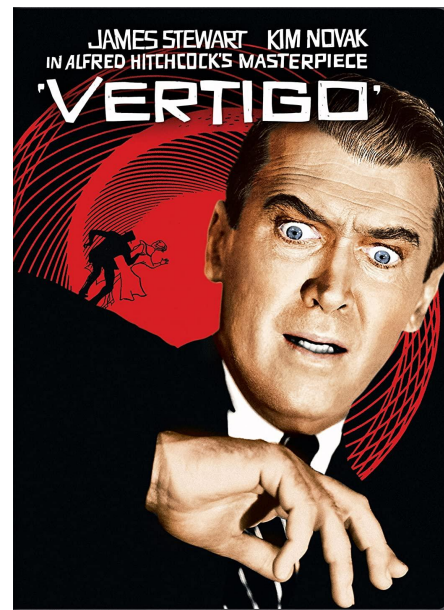
Bacheloroppgave i Fjernsyns- og multimedieproduksjon

Det samfunnsvitenskapelige fakultet. Institutt for medie- og samfunnsfag

Hvordan bruker filmene Whiplash (2014) & Vertigo (1958) farger for å påvirke publikum?



Whiplash (2014)



Vertigo (1958)

En komparativ filmanalyse av fargebruken i Whiplash og Vertigo

Kandidatnr: 5642



Innledning	3
2. Teori	4
2.1 Fargens påvirkning	4
2.2 Fargens bruksområder	5
2.3 Symbolsk betydning	5
2.4 Narrativ sortering	6
2.5 Emosjonell stemning	6
2.6 Fargens egenskaper og harmonier	7
3. Metode	8
4. Analyse	
4.1 Whiplash	9
4.2 Vertigo	14
4.3 Sammenligning	17
Konklusjon	17
Litteraturliste	18

Innledning

Det er ingen tvil om at farger kan ha en påvirkning på følelsene til mennesker. På 80-tallet utførte professor i visual arts & design, Patti Bellantoni, et eksperiment på studentene sine ved School of Visual Arts i New York. Hun merket at studentene sine leverte oppgaver uten å gjøre bevisste fargevalg, og bestemte seg derfor for å ta grep.

Eksperimentet gikk ut på å arrangere “fargedager” der studentene ble oppfordret til å ta med seg ting som man assosierte med en valgt farge. På den første dagen ble fargen rød valgt. Studentene tok med seg sterk mat, rockemusikk, chili, salsa, kanel og blinkende brannlekebiler. I løpet av dagen begynte studentenes oppførsel å endre seg, de ble høylytte og bråkete, hørte på høy musikk og krangler oppsto mellom elever som vanligvis var venner. Etter bare tyve minutter var studentene lei og ville ut av rommet. De ble enige om å fortsette eksperimentet neste uke, denne gangen ble fargen blå valgt. (Bellantoni, 2005, s. 21)

På den blå dagen tok studentene med seg mintdrops, blå puter, og istedet for rockemusikk hørte de på New-age musikk. I motsetning til den høylytte oppførselen på den røde dagen, ble de rolige og avslappet. Patti valgte å fortsette dette eksperimentet i senere år, og fant fort ut at farger har mye å si for følelsene og oppførselen til mennesker. (Bellantoni, 2005, s. 22)

Eksperimentet beviser at fargebruk kan ha stor påvirkning på publikum, og at en filmskaper burde ta bevisste fargevalg i sin film.

Selvom de to filmene *Whiplash* og *Vertigo* er laget med 56 års mellomrom, er det tydelig at regissørene, henholdsvis Damien Chazelle og Alfred Hitchcock, har tatt en nøye vurdering av fargebruken i filmene sine. Begge filmene tar i bruk farge for å fortelle historien og for å påvirke publikum, men på ulike (og like) måter. I denne teksten skal jeg diskutere, analysere, og sammenligne disse forskjellige metodene. Grunnen til at jeg har valgt å analysere disse to filmene er delt. Jeg synes det er interessant å sammenligne to filmer fra helt forskjellige tider, og se på hvilke områder de er like og ulike. I tillegg synes jeg begge filmene bruker konkrete, gode, og merkbare metoder for å påvirke publikum med fargebruk.

2. Teori

2.1 Fargens påvirkning

Patti Bellantoni påstår at hun iløpet av flere år med undersøkelse har funnet ut at forskjellige farger har forskjellige personligheter, og egne emosjonelle egenskaper. Dette betyr likevel ikke at fargen har disse emosjonene iboende, men at fargen har mulighet til å lokke frem disse følelsene hos publikum i riktig kontekst. Selvom fargen rød brukes i lystige, og sensuelle scener, betyr ikke det at den er begrenset til å kun brukes i slike scener. (Bellantoni, 2005, s 25)

Fargefilmer ble ikke standardisert i filmindustrien før tidlig på 50-tallet. Den anerkjente filmregissøren Carl Theodor Dreyer skrev allerede i 1955 at farger i film kan være til hjelp for regissøren, og at fargene kan ha en emosjonell effekt på publikum. Allerede da mente han at fargefilmer har potensiale som svart-hvitt filmer mangler. (Dreyer, 1955, s. 117)

Dreyer mener at fargefilmer ikke skal imitere de naturlige og realistiske fargene, men at fargene skal være frigjort fra det naturlige. *“Only then will the colors have a chance of expressing the inexpressible”*. (Dreyer, 1955, s. 117) Han mente at fargene må være i tankene til regissøren helt fra begynnelsen av, og at regissører faktisk burde få hjelp fra ekte malere til å komponere fargene i filmen sin. Dreyer ville også at alle filmer skulle ha et eget *“fargemanus”* til å gå sammen med det vanlige manuset. (Dreyer, 1955, s. 118)

Meningene til Dreyer fra 1955 tyder på at fargebruk i film er noe som filmskapere har tenkt på lenge, det er altså ikke et nytt konsept at farger burde gi en følelsesmessig innvirkning på publikum.

“When colors are chosen with due regard to their emotional effect and selected to match each other, they can add an artistic quality that black-and-white film lacks”

-Carl Theodor Dreyer. (1995, s. 117)

Natalie Kasmus, som er kreditert som fargekonsulen på alle Technicolor filmene som ble produsert fra 1934 til 1949. (Academy of Motion Picture Arts and Sciences, u.å) Skriver i

boken sin *Color Consciousness* (1935) at man må utvikle det som hun beskriver som “Color Consciousness” for å virkelig sette pris på fargefilm. (Kasmus, 1935, s. 139) I kunstmaling har man prinsipper som farger, toner og komposisjoner. I likhet med Dreyer, mener Kasmus at de samme prinsippene som en malekunstner bruker kan bli overført til filmskaping. For å overføre disse prinsippene til film må man bli Color Conscious eller fargebevisst. Man må studere fargeharmonier, hvilke farger som gir hvilken følelse, og hvilken situasjon spesifikke farger passer til. Ved å forstå farger har man muligheten til å formidle humøret og inntrykket som en scene prøver å gi til publikum. (Kasmus, 1935, s. 140) Hovedmålet og motivet til en hver regissør er å påvirke og kontrollere tankene og følelsene til publikummet sitt. Fargebruken er derfor svært viktig og verdifull for en regissør når det kommer til å påvirke publikum uten å bruke handling eller dialog. (Kasmus, 1935, s. 142)

2.2 Fargens bruksområder

En viktig del av produksjonsprosessen til en film er fargekomposisjonen. For å få frem bestemte følelser i en scene, må filmskapere ta bevisste fargevalg. Fargene som kan ha en påvirkning på publikum kan være alt fra fargene på klærne til karakterene, bakgrunnsfarger, eller fargestikk i selve bildet. (Dimitrova, Chang & Wei, 2004) Filmkritikeren Stephen Prince skriver om tre forskjellige funksjoner bruken av farger kan ha i en film; Symbolsk, Narrativ, og Emosjonelt. (Prince, 1997, s. 116)

2.3 Symbolsk betydning

Fargebruken i en film kan være med på å etablere en symbolsk betydning for publikum. En spesiell farge, eller fargetone kan symbolisere en spesifikk ting eller hendelse. I filmen “*What Dreams May Come*” (1999) er hovedkarakteren i etterlivet, og fargetonen i disse scenene minner om oljemalerier. Konen til hovedkarakteren var maler, så disse valgte fargene symboliserer den dype forbindelsen og kjærligheten han har for kona si. Et annet eksempel er i filmen “*Kiss the Girls*” (1997) hvor det brukes spesifikke farger for å symbolisere og signalisere at morderen i filmen er i nærheten. (Prince, 1997, s. 116)

2.4 Narrativ sortering

Farger kan brukes for å sortere den narrative strukturen i en film. Fargepaletten kan være med på å skille aktene og således fremme den narrative utviklingen. Et eksempel på en film som bruker farger på denne måten er *Malcolm X* (1993)

Filmen er delt inn i tre seksjoner, og tar for seg forskjellige deler av livet til Malcolm X. Fargebruken i de forskjellige delene gjenspeiler Malcolms følelser og situasjon i livet. Den første delen som omhandler Malcolm som ung, har en romantisk, fargefull, og varm fargetone. Neste del tar for seg Malcolm sitt fengselsopphold, og i kontrast til den første delen, er fargetonen nå mørk og grå. Den siste delen av filmen har en normal og realistisk fargetone. Ved å dele filmen opp i disse tre forskjellige delene, og ved å ha forskjellige fargetone i hver del, vil seeren få en visuell karakterisering av Malcolms liv.

Produksjonsdesigner og filmfotografen samarbeidet for å sortere filmens narrative struktur inn i forskjellige deler ved hjelp av fargebruken. (Prince, 1997, s. 117)

2.5 Emosjonell stemning

Den vanligste funksjonen farger kan ha, er å gi en emosjonell stemning og tone gjennom hele filmen eller i en enkelt scene. Fargene kan forhøye og intensifisere den emosjonelle tonen i en scene. Et eksempel på dette er i filmen *L.A Confidential*. Hovedkarakteren er prostituert og bor i en leilighet i Los Angeles. Hun har to soverom, et for jobben, og et for seg selv.

Filmfotografen brukte kaldt og blått lys i arbeidsrommet hennes, men når hovedkarakteren tar med seg en mann hun elsker til hennes egentlige soverom, brukes det romantisk og varmt lys. (Prince, 1997, s. 118)

Det er flere delte meninger blant filmskaperne når det kommer til hvilke farger som har hvilken emosjonell effekt på publikum. Stephen Prince mener derimot at den emosjonelle effekten er kontekstbasert. Fargebruken kan intensifisere, minimere, eller kontrastere den emosjonelle effekten. Dermed kan ikke en individuell farge endre hele tonen, eller den emosjonelle innvirkningen til en hel scene hvis ikke følelsene allerede er der. (Prince, 1997, s. 118)

En annen måte å bruke farger på, er å gi assosiasjoner. Filmskaperne kan velge ut farger som skal assosieres med utvalgte karakterer, steder, eller handlinger. Dette vil skape en kobling

mellom det visuelle og historiefortellingen. I filmen Kill Bill er f.eks hovedkarakteren assosiert med fargen gul. (Kiraz, 2016, s. 20)

Hvis en karakter går gjennom en stor forandring i løpet av historien, endrer også fargene ofte seg. Hvis fargen som assosieres med karakteren plutselig endrer seg, vil det være veldig merkbart for publikum, og forandringen karakteren har gått gjennom emosjonelt vil være tydelig. Dette er en god måte å formidle forandring visuelt. (Kiraz, 2016, s. 25)

2.6 Fargens egenskaper og harmonier

Fargetone, metning og lysstyrke er tre egenskaper som Stephen Prince beskriver. (Prince, 1997, s. 96)

Fargetone

Fargetone refererer til fargen i seg selv. Rød, blå og grønn er alle fargetoner. De har ingen likheter mellom seg, og er unike. I motsetning til f.eks rød og rosa, som er avledninger av hverandre.

Metning

Metningen til en farge refererer til styrken på fargen, eller hvor intens den er. Hvis en farge er blandet ut med hvit eller svart, vil den miste noe av metningen sin. Fargen rød er for eksempel mer mett en rosa.

Lysstyrken

Lysstyrke er hvor mye lys fargen reflekterer. Lysstyrken vil endre hvordan folk oppfatter fargen. Et rødt flagg vil ha samme fargetone på dagen som på natten, men den endrede lysstyrken vil endre hvordan vi ser fargen.



Fargehjul og harmonier

Det første fargehjulet ble laget av Isaac Newton i 1666, og blir fortsatt brukt i dag av kunstnere og designere til å velge fargeharmonier og paletter.

(Decker, 2017) Det finnes flere formularer og modeller på hvilke farger i

fargehjulet som passer sammen. Jeg skal ta for meg tre av de. Analog harmoni, komplementær harmoni og triadisk harmoni.

Analog harmoni er mellom farger som er plassert direkte ved siden av en gitt farge på fargehjulet. Denne fargekombinasjonen har lite kontraster og vil være beroligende å se på. (Kiraz, 2016, s. 13) Komplementær harmoni er farger som er plassert på andre siden av hverandre på hjulet. Rød og grønn er eksempler på komplementærfarger. Triadisk harmoni er mellom farger som er plassert med samme avstand til hverandre i en trekant. Grønn, blå og lilla er farger som har en triadisk harmoni (Innoform, u.å)

Fargetemperatur

Hvis vi deler fargehjulet i midten på den vertikale akse, får vi delt opp de varme og kalde fargene. De varme fargene er de røde, oransje og gule, mens de kalde er blå, lilla og grønne. (Decker, 2017) Fargetemperaturen kan ha en innvirkning på seeren. De varme fargene blir blant annet assosiert med ro, varme, og komfort. På den annen side blir de blå fargene assosiert med mystikk og tristhet. (Lampson, 2018)

3. Metode

Jeg skal ved hjelp av teorien jeg har presentert, analysere hvordan Whiplash og Vertigo har tatt i bruk farger. Jeg skal først presentere filmene med et kort synopsis, deretter skal jeg gå grundigere til verks og analysere hvilke fargevalg filmskaperne har tatt. Jeg skal fokusere på hvilken funksjon fargene har i de forskjellige scenene. Jeg skal også se på hvilke grep filmskaperne har tatt for å påvirke publikummet med fargene. Deretter skal jeg kort sammenligne de to filmene og finne ut hva som skiller dem, og hva som gjør dem like. Jeg skal også se på om tiden filmen er lagd i har noe å si for fargevalgene som blir tatt. Deretter skal jeg skrive en konklusjon der jeg drøfter viktigheten av farger i film.

4. Analyse

4.1 Whiplash

Whiplash er en film regissert av Damien Chazelle. Filmen handler om jazztrommeslageren Andrew Neiman. Han går på en prestisjefylt jazzskole, og har som mål å bli fast medlem av det beste og mest eksklusive jazzensemblet til skolen. Dirigenten i dette ensemblet, Terence Fletcher er streng på grensen til mishandlede overfor medlemmene i bandet. Andrew blir akseptert inn i ensemblet, men for å imponere Fletcher med trommeferdighetene sine, må Andrew gjennom hans tyranniske og brutale regime. Andrew innser raskt at han må legge alt annet til side for å oppnå drømmen sin om å bli en av verdens beste trommeslagere.

Ut i fra Prince sine beskrivelser om hvilke funksjoner farger kan ha, tar Whiplash i bruk flere. Prince beskriver de tre funksjonene som; symbolsk, emosjonell, og narrativ. Den mest fremtredende i Whiplash, er den som omhandler å forsterke den emosjonelle stemningen ved hjelp av farger. Når publikum møter Nicole for første gang, som senere blir en romantisk interesse for Andrew, brukes det varme, røde og romantiske farger. Patti Bellantoni beskriver fargen rød som blant annet sensuell og lystig. (Bellantoni, 2005, s. 25) Fargebruken er med på å både symbolisere kjærlighet og lyst, og til å gi en emosjonell stemning over scenen.

(Chazelle, 2014) Tidskode: 5:29

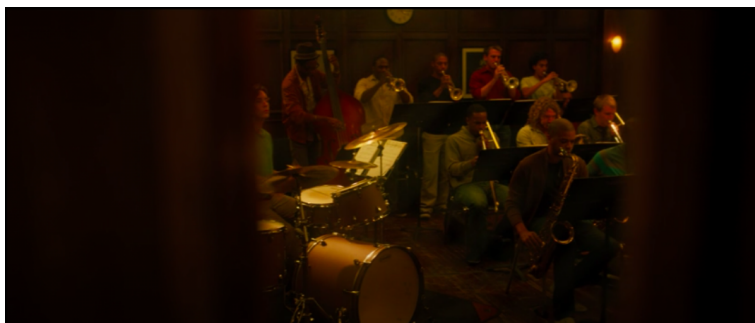


Senere i filmen når vi ser Andrew i musikkrommet for første gang er fargene kalde og depressive. Publikum vil da få en følelse av at Andrew ikke føler seg hjemme. Han har også på en stripete genser som skiller seg ut. (Figur 1) Det er måte å vise til publikum hvem som er hovedkarakteren. Når Andrew spionerer på bandet som er dirigert av Fletcher, altså bandet han egentlig har lyst å spille i, er fargene varme og hjemlige. (Figur 2) Fargene kan tilogmed minne om fargene fra scenen mellom Andrew og Nicole, det kan symbolisere Andrew lidenskap for tromming, og gi et frampek på at han må ta et valg mellom Nicole og trommene senere i filmen.

Figur 1 (Chazelle, 2014) Tidskode: 7:05



Figur 2 (Chazelle, 2014) Tidskode: 9:19



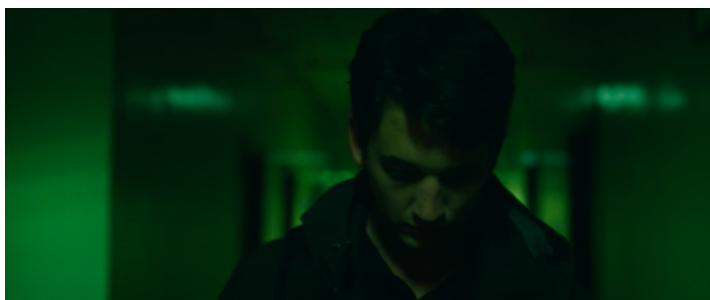
Gjennom hele filmen brukes fargetonene grønn og rød-oransje for å gi en emosjonell undertone til scenen og for å gjenspeile følelsene til Andrew. Når Andrew tror at han har gått glipp av første øving i ensemblet til Fletcher, brukes det en sterk grønnfarge. (Figur 3) Denne grønne fargen brukes igjen flere ganger i filmen når Andrew er i en fortvilet situasjon. I motsetning brukes det varme oransjerød farger når Andrew er i sitt ess. Fargene som blir brukt er plassert på motsatt side av fargehjulet. Rød mot grønn, oransje mot blå, osv. Dette vil si at de er komplementærfarger og harmonerer godt sammen.

Figur 3. (Chazelle, 2014) Tidskode: 15:02

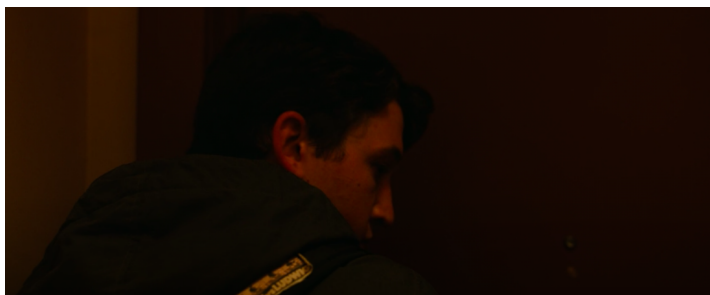


I en sekvens der Andrew er på vei til leiligheten sin og korridoren er full av studenter som fester, ser vi en drastisk fargeendring i løpet av bare noen sekunder. Scenen begynner med et sterkt grønnskjær i korridoren. Fargen kan være med på å gi følelsen av at Andrew ikke føler seg hjemme blant andre folk. (Figur 4) men jo nærmere Andrew kommer til døren sin, der trommene venter på innsiden, jo mer endrer fargene seg til de varme rødfargene som vi assosierer med Andrews lidenskap. (Figur 5)

Figur 4. (Chazelle, 2014) Tidskode 6:48



Figur 5. (Chazelle, 2014) Tidskode 6:57



I Andrew sin første hyggelige samtale med Fletcher ser vi at fargene er varme, Andrew har enda ikke fått personlig kjenne på Fletchers harde metoder, og ser for øyeblikket på han som en mentor og forbilde. (Figur 6) I neste scene, når Fletcher viser sin røffe side, og kjefter på Andrew, ser vi et lite grønnskjær i T-skjorten og i øynene hans. (Figur 7) Som nevnt tidligere kommer denne grønnfargen i scener der Andrew er opprørt.

Figur 6. (Chazelle, 2014) Tidskode: 23:46



Figur 7. (Chazelle, 2014) Tidskode 27:47



De neste to bildene er samme skudd fra to forskjellige steder i filmen. Andrew ser på et bilde av helten sin Buddy Rich i begge scenene. Figur 8 er før Andrews ubehagelige og

traumatiserende bandøvelse med Fletcher. I bildet kan man se at fargene er varme, for å symbolisere Andrews lidenskap. Figur 9 er tatt fra scenen direkte etter bandøvelsen. I det andre bildet kan man se at fargene nå har blitt litt grønnere for å symbolisere og få frem Andrews fortvilelse og smerte etter det ubehagelige møtet med Fletchers tyranni.



Figur 8. (Chazelle, 2014) Tidskode: 9:43

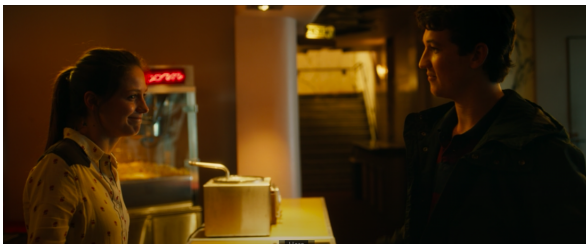


Figur 9. (Chazelle, 2014) Tidskode: 31:13

Fletchers raseriutbrudd på Andrew under bandøvelsen endret også fargene i en annen scene. I scenen der Andrew spør Nicole ut på date, er fargene varme og oransje. (Figur 10) Samme fargepalett som assosieres med trommene, og Andrews lidenskap. Når Andrew møter Nicole igjen etter oppvekkeren fra Fletcher, endrer også fargene seg (Figur 11) Denne fargeendringen er med på å symbolisere Andrews overgang til å kun bry seg om sin lidenskap for tromming. Daten går heller ikke særlig bra, og den kalde fargetonen er med på å få frem denne følelsen til publikum. Fargene fungerer også som et frampek på at Andrew kommer til å slå opp med Nicole.

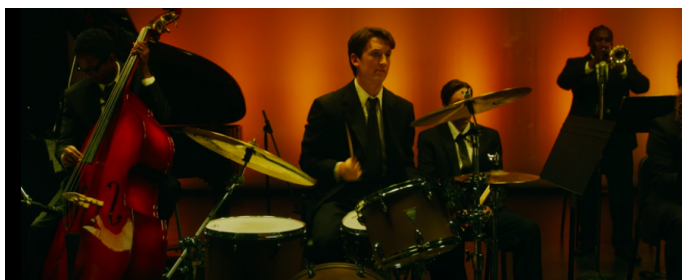
Figur 10. (Chazelle, 2014) Tidskode: 13:38

Figur 11. (Chazelle, 2014) Tidskode: 32:28

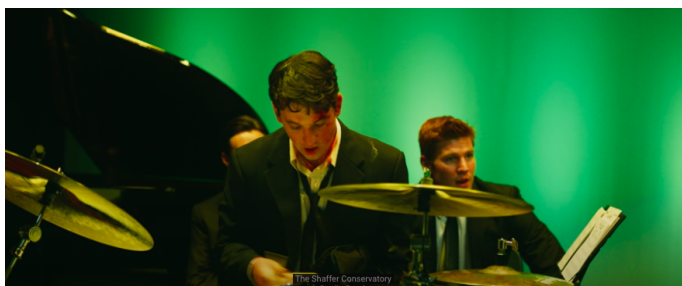


Hvis vi tar en titt på de to første konsertene Andrew spiller i ensemblet til Fletcher, ser vi en drastisk forandring i fargene, og dermed også i sinnsstemningen til Andrew. I den første konserten, redder Andrew dagen, og gjør Fletcher stolt. Dette reflekteres i fargebruken i scenen; oransje, varme toner, slik vi er vant med fra når Andrew er lykkelig. (Figur 12) I den andre konserten har Andrew nettopp vært i en stygg bilulykke og er tydelig traumatisert fra hendelsen. Fargesticket er nå grønt. (Figur 13) Den samme grønnfargen som blir brukt i scenene der Andrew er fortvilet.

Figur 12. (Chazelle, 2014) Tidskode 41:34



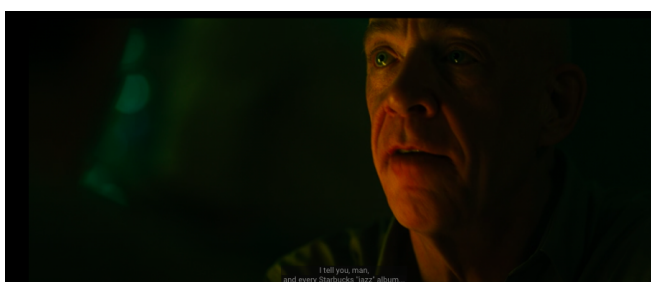
Figur 13. (Chazelle, 2014) Tidskode 1:08:08



Hvis vi tar en titt på en av de siste scenene mellom Fletcher og Andrew, kan vi se noe interessant. Denne scenen tar sted etter Andrew at har rapportert Fletcher inn til skoleledelsen. Fletcher mistet jobben sin, og de to møtes i en jazzklubb. Som jeg har har snakket om tidligere, bruker filmen fargene oransje og grønn om hverandre hele tiden for å symbolisere forskjellige ting.

Her ser vi at filmskaperen har kombinert de to fargene i samtalen mellom de to. Den oransje fargen kan symbolisere Andrews syn på Fletcher som et forbilde, mens den grønne kan både vise til at Andrew føler seg skyldig for å rapportere han inn, eller for å symbolisere traumene som Fletcher har påført Andrew.

Figur 13. (Chazelle, 2014) Tidskode: 1:21:02



I tillegg kan fargebruken være et frampek til publikum om Fletchers egentlige intensjoner. Fletcher påstår at han ikke vet hvem som rapporterte han inn, og inviterer Andrew til å spille en konsert med det private jazzbandet sitt. Det hele er planlagt med intensjonen om å ta hevn, og ydmyke Andrew ved å gi han feil musikk å øve på.

Som en konklusjon på fargebruken i Whiplash kan vi tydelig se at filmskaperne har hatt en tydelig tanke bak hvilke følelser eller symbolikk som skal frem i hver scene. Ut ifra dette har

de tatt bevisste fargevalg for å påvirke publikum. Filmen tar i hovedsak i bruk det som Stephen Prince beskriver som symbolsk og emosjonell fargebruk. Visse farger blir assosiert med, og gjenspeiler spesifikke følelser til protagonisten. I tillegg til dette, kan fargene være med på å symbolisere Andrews motivasjoner og mål.

4.2 Vertigo

Vertigo av Alfred Hitchcock er en film fra 1958. Den blir ofte sett på som en av de beste filmene noensinne. Filmen handler om den pensjonerte politibetjenten, Scotty, som har utviklet akutt høydeskrekk og vertigo etter en ulykke på jobben. Han blir ansatt av en gammel kollega til å følge etter og undersøke konen sin, Madeleine, som han frykter har blitt sinnsyk. Scotty blir etterhvert forelsket i denne mystiske kvinnen, men etterhvert begynner han å ane at det er merkelige ting på gang.

I henhold til de tre funksjonene som Stephen Prince beskriver, er Vertigo sin fargebruk mest basert på symbolikk. Hitchcock bruker fargene på en måte som gjør at man assosierer spesifikke farger med spesifikke karakterer. Et eksempel på dette ser man i allerede første scene.

Scenen tar sted i leiligheten til Scottys eks-kone, Midge. Veggene i rommet er gule, og Midge har på seg en gul bluse. Scotty, derimot, har på seg en rød dress. Alle møblene Scotty bruker i rommet er røde. Hele karakteren er omringet av rød, mens Midge er omringet av gul. Denne fargebruken gjør at de valgte fargene vil bli assosiert med karakterene. Når det kommer til fargeharmonien mellom de to fargene, er rød og gul nesten complimentærfarger, men ikke helt. Dette gjenspeiles i forholdet mellom Midge og Scotty, de er eks-forlovede, de passer sammen, men ikke helt.

Figur 14 (Hitchcock, 1958) Tidskode: 5:52



Figur 15 (Hitchcock, 1958) Tidskode: 6:48



Den første gangen vi ser Madeleine i filmen er hele rommet badet i en sterk rødfarge. (Figur 16) Madeleine har på seg en grønn kjole, og skiller seg kraftig ut i mengden. Dette skaper en visuell interesse, og trekke øynene til publikum til Madeleine. Denne sterke kontrasten og visuelle interessen gjør at fargen grønn allerede vil assosieres med Madeleine. Scotty har på seg et rødt slips med grønne striper, og gir et frampek til forholdet deres. Allerede i første scene mellom de to, brukes det altså fargesymbolikk.

Figur 16 (Hitchcock, 1958) Tidskode: 17:22



Hvis vi ser på fargehjulet, kan vi se at rød og grønn er komplementærfarger og harmonerer sammen. I motsetning til Midge og Scotty sine farger. Denne harmonien mellom rød og grønn gir både en estetisk tilfredshet hos seeren, og symboliserer kjærligheten og kompatibiliteten mellom Scotty og Madeleine.

Videre i filmen fortsetter filmskaperne å bruke fargen rød til Scotty og grønn til Madeleine. Hitchcock bruker også fargene kombinert flere ganger for å symbolisere den sterke koblingen mellom Scotty og Madeleine. Slipset som Scotty bruker i store deler av filmen er rødt med grønne striper, og inngangsdøren hans er rød med grønne rammer.

I en scene ender Scotty opp med å redde Madeleine fra å drukne. Han tar henne med seg hjem, men nå har fargene endret seg. Fargene som karakterene har blitt assosiert med siden begynnelsen av filmen, plutselig snudd på hodet. Scotty har på seg en grønn genser, og Madeleine har på seg en rød skjorte. Denne endringen symboliserer igjen romansen mellom paret, og at de begynner å påvirke hverandre.

Figur 17 (Hitchcock, 1958) Tidskode: 51:30



Vi får ikke vite før på slutten av filmen at Scotty har blitt lurt av kollegaen sin for å dekke over drapet på kona. Madelaine heter egentlig Judy og har blitt ansatt for å imitere den døde kona. Handlingen i filmen utvikler seg til at Scotty tror at Madelaine dør.

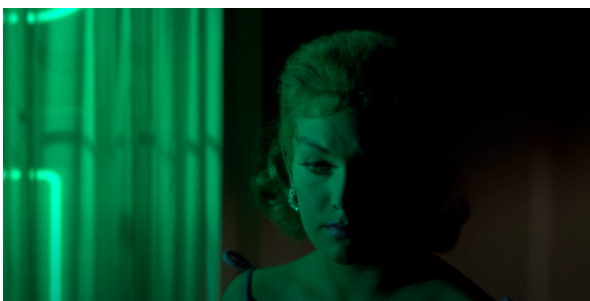
Han blir helt knust og klinisk deprimert av hendelsen. Garderoben hans endrer seg, og han begynner å gå med kjedelige blå og grå dresser. Igjen endres fargen som Scotty er assosiert med. Det er ikke før dagen han ser Judy at han har på seg den samme røde dressen fra tidligere. Da han ser Judy for første gang er hun kledd i et helt grønt antrekk, det er grønnfargen som tiltrekker oppmerksomheten til både han og publikum. Både Scotty og seeren assosierer grønnfargen med Madelaine. Legg også merke til at Hitchcock har plassert to grønne biler i bildet for å styrke assosiasjonen enda mer.

Figur 18 (Hitchcock, 1958) Tidskode: 1:31:59



Scotty og Judy innleder et romantisk forhold. Judy holder sin egentlige identitet hemmelig, men Scotty klarer ikke å slutte å tenke på at hun minner om Madelaine. I scenen etter Scotty og Judys første stevningsmøte tar Hitchcock fargebruken til det ekstreme ved å bade hele ansiktet til Judy i grønt lys. Det er ingen tvil om assosiasjonen Hitchcock prøver å formidle til publikum. Han begynner å ta med seg Judy til klesbutikker og frisører for å kle henne opp som Madelaine.

Figur 19 (Hitchcock, 1958) Tidskode: 1:44:58



Etter at Scotty har kledd Judy opp i samme klær og frisyre som Madelaine, kommer hun ut av badet med en spøkelsesaktig grønnfarge som lyser henne opp. Transformasjonen til Madelaine som Scotty har prøvd å oppnå er komplett.

Figur 20 (Hitchcock, 1958) Tidskode: 1:55:41



4.3 Sammenligning

Som en konklusjon og sammenligning på fargebruken i Whiplash og Vertigo kan vi se at det finnes flere forskjeller mellom måtene de to filmene tar i bruk farger. Vertigo bruker for det meste fargene på klærne til karakterene, fargene på objekter, vegger og andre ting i bildet for å skape assosiasjoner til karakterene. Når disse assosiasjonene er lagd, har filmskaperen flere muligheter for å påvirke hvordan publikum oppfatter historien. Fargesymbolikk tas i bruk for å formidle og gi uttrykk for hvilket forhold karakterene har. Jeg tror ikke at noen av filmene hadde vært i nærheten av like gode hvis de hadde vært i svart/hvitt. Dette gjelder spesielt Vertigo, som bruker grønnfargen til Madeline såpass mye og konkret tilknyttet til historien, at mye av meningen hadde gått tapt. Whiplash hadde også mistet en god del av sin visuelle historiefortelling og karakterutvikling, hvis fargene hadde vært utelatt.

Whiplash derimot, bruker nesten ikke fargen på klærne til karakterene i det hele tatt, og satser mer på fargene og lyset i selve bildet. Likevel har Whiplash likevel i likhet med Vertigo brukt farger på en måte som skaper assosiasjoner. Forskjellige fargestikk blir brukt til å formidle forskjellige sinnsstemninger til hovedpersonen. I tillegg blir disse fargene kombinert i noen scener for å symbolisere karakteriseres egentlige intensjoner. Begge filmene tar også i bruk farger for å symbolisere at karakterene har gått gjennom en forandring. I tillegg bruke både Whiplash og Vertigo farger som ifølge fargeteori er harmonerende farger.

Filmene er lagd med 56 års mellomrom, og jeg trodde først at dette ville gjenspeiles i hvordan filmene bruker farger, men etter å ha funnet teori og analysert filmene, fant jeg ut at tiden filmen er laget ikke har noe å si. Farger er noe filmskaperne har tenkt på siden begynnelsen av filmhistorien, og vi finner de samme metodene og bruksområdene for farger i både moderne og eldre filmer.

Konklusjon

Ut ifra det jeg har funnet ut om fargebruken i filmer generelt, og i Whiplash og Vertigo. Kan vi se at farger er svært viktig for historiefortellingen i en film. Jobben til en filmskaper er å påvirke følelsene til et publikum, om det er med hjelp av foto, klipp, lyd eller historiefortelling. Ved å forstå hvordan farger påvirker oss, og hvilke grep som kan bli tatt for å styrke koblingen mellom det visuelle og historiefortellingen en film, har man endeløse muligheter for å påvirke. Alle filmskapere burde lese seg opp på fargeteori, harmonier, og bruksområder for farge. For hvis de anvendes riktig kan farger ha en kraftig emosjonell og psykologisk effekt på mennesker, uten at vi kanskje selv er klare over det. Når filmskapere tar bevisste fargevalg i en film, kan det være med på å gi inntrykk på seeren som andre filmatiske virkemidler ikke kan. I kombinasjon med andre virkemidler, har regissøren kraftige verktøy ved sine fingertupper. Så kraftige verktøy må behandles med omhu, likevel ville det vært helt idiotisk for en filmregissør å ikke utnytte dem.

Litteraturliste

Chazelle, D. (Regissør). (2014). *Whiplash* [Spillefilm]. USA: Bold Films.

Hitchcock, A. (Regissør). (1958). *Vertigo* [Spillefilm]. USA: Alfred J. Hitchcock Productions.

Bellantoni, P. (2005). *If it's purple, someone's gonna die* (1. utg). Oxford: Focal Press.

Prince, S. (1997). *Movies and meaning: An introduction to film* (2. utg). USA: Allyn & Bacon.

Dreyer, C. (1955). Color and color films: Geduld, H, *Film makers on film making* (1. utg) (s. 116-119). USA: Indiana University Press.

Kalmus, N. (1935). Color Consciousness. *Journal of the Society of Motion Picture Engineers*. Hentet fra:

https://eastman.org/sites/default/files/technicolor/pdfs/ColorConsultants_ColorConsciousness.pdf

Kiraz. R. (2016) *How to Use Color in Film - 50 Examples of Movie Color Palettes* Hentet fra: [Color in Film: Over 50+ Movie Color Palettes \(FREE Ebook\) \(studiobinder.com\)](https://www.studiobinder.com/blog/how-to-use-color-in-film-50-examples-of-movie-color-palettes/)

Decker, K. (2017). The fundamentals of understanding color theory. Hentet fra: <https://99designs.no/blog/tips/the-7-step-guide-to-understanding-color-theory/>

Innoform (u.å) Fargeteori del 2. Fargesirkelen og harmoni Hentet fra: <https://www.innoform.no/fargeteori-2>

Lampsone (2018) How The Right Color Temperature Can Light Up Your Mood. Hentet fra: <https://www.lampsone.com/blog/how-the-right-color-temperature-can-light-up-your-mood/>

Dimitrova N, Chang F, Wei C (2004) Color-Mood Analysis of Films Based on Syntactic and Psychological Models. Hentet fra: https://www.researchgate.net/publication/4124758_Color-mood_analysis_of_films_based_on_syntactic_and_psychological_models