



Universitetet
i Stavanger

FAKULTET FOR UTDANNINGSVITENSKAP OG HUMANIORA

BACHELOROPPGAVE

Studieprogram:

Barnehagelærer deltid

Høst 2021

Åpen

Forfatter: **Line Slogvik**

Kandidatnummer: **3222**

Veileder: **Marianne Ree**

Fagansvarlig: **Sara Esmaeeli**

Tittel:

- “Hvordan skal jeg klare meg uten mamma eller pappa i barnehagen?»**
- En kvalitativ studie om barnehagelærerens rolle for å sikre de yngste barna en trygg og god tilvenning i barnehagen

Emneord:

- Trygg
- Tilknytning
- Tilvenning

Sidetall: 33 sider (8783 ord)

+ Vedlegg/annet: 2 vedlegg

Stavanger, 14.12.2021

dato/år

Sammendrag

Denne oppgaven tar for seg problemstillingen «**Hvordan kan barnehagelæreren legge til rette for en trygg tilvenning ved oppstart i barnehagen?**», og jeg valgte en hermeneutisk kvalitativ metode i denne studien. Jeg intervjuet to barnehagelærere, hvor den ene anvendte den tradisjonelle tre-dagers tilvenningen, mens den andre la opp til fem dager tilvenning. På denne måten fikk jeg belyst ulike tilvenningsmodeller og hvilke faktorer som ble lagt til grunn for å oppnå en trygg tilvenning. Antall tilvenningsdager er veldig individuelt for de enkelte barna, men man ser at barnehagene går mer og mer over til minst fem dager tilvenning. Ved å øke antall dager får man flere dager til å trygge barnet og foreldrene. For å skape relasjoner og trygghet i den nye barnehagehverdagen trenger barna tid sammen med de nye barna og de voksne på avdelingen, og utføres tilvenningen i mindre grupper, øker sjansene for at barnet oppnår trygghetsfølelse og får etablert relasjoner. Forberedelse i forkant er med på å trygge både barna og foreldrene, og overgangsobjekt kan være til stor trygghet for barnet når foreldrene ikke lenger befinner seg i barnehagen. Det viktigste under en tilvenning er å lese barnet og la barnets behov styre tilvenningen, og så er det barnehagelærerens ansvar å legge til rette for at tilvenning oppleves trygg og god.

Innholdsfortegnelse

SAMMENDRAG	1
INNHALDSFORTEGNELSE	2
1.0 INNLEDNING	3
1.1 AKTUALISERING AV TEMA OG PROBLEMSTILLING	3
1.2 BEGREPSAVKLARING	3
1.3 OPPGAVENS OPPBYGNING.....	4
2.0 TEORI	5
2.1 TILKNYTNING	5
2.2 TRYGGHETSSIRKELEN.....	6
2.3 TILVENNING I BARNEHAGEN	7
2.4 PRIMÆRKONTAKT	9
2.5 OVERGANGSOBJEKT	9
2.6 FORELDRESAMARBEID	9
2.6.1 Samarbeid hjem-barnehage i forkant av barnehagestart	9
3.0 METODE	11
3.1 KVALITATIV METODE	11
3.2 KVALITATIVE INTERVJUER	11
3.3 FØRFORSTÅELSE	12
3.4 VALIDITET	12
3.5 VALG AV INTERVJUPERSONER	13
3.6 FORBEREDELSE OG GJENNOMFØRING AV INTERVJU	13
3.7 ANALYSE AV DATA	15
3.8 FORSKNINGSETIKK.....	16
4.0 PRESENTASJON AV EMPIRI OG DRØFTING AV RESULTAT	17
4.1 FORBEREDELSE.....	17
4.2 STRUKTURELLE FAKTORER	19
4.3 INDIVIDUALITET	21
5.0 AVSLUTNING.....	25
LITTERATURLISTE	26
<i>Vedlegg 1 – Intervjuguide</i>	<i>28</i>
<i>Vedlegg 2 – Samtykkeskjema</i>	<i>30</i>

1.0 Innledning

1.1 Aktualisering av tema og problemstilling

76,6% av ett-åringene benyttet seg av en barnehageplass i 2020. Dette var en økning på 1,8%, som tilsvarer 400 barn, fra året før. Blant barna i alderen 1-2 år var økningen av barnehageplasser størst, og fra 2019 til 2020 økte det til 85,4%, som var en økning på 1,4% (Bjørkli, 2021). Med så mange små barn som starter i barnehagen, er god kunnskap om det å få en god og trygg start i barnehagen, desto viktigere. Rammeplanen sier at når barnet starter i barnehagen, skal personalet den første tiden, sørge for tett oppfølging sånn at barnet kan oppleve tilhørighet og trygghet til å kunne leke, lære og utforske. Og på denne måten legger barnehagen, i samarbeid med foreldrene, til rette for en trygg og god start i barnehagen (Kunnskapsdepartementet, 2017). For at barna skal oppnå denne tryggheten som Rammeplanen beskriver, trenger barna støtte og hjelp fra barnehagen som ikke bare bør, men **skal** legge til rette for en trygg og god barnehagestart.

På barnehagelærerstudiet får vi en innføring i tilvenning og hva det innebærer. I praksis ser vi likevel mange forskjellige praksiser på akkurat dette. Fokuset på tilvenning har hatt en positiv endring, og det forskes på hva tilvenning gjør med både barna og foreldrene, og hva som ser ut til å fungere med tanke på det å oppnå en trygg og god tilvenning i barnehagen. Men hvorfor praktiseres det så mye forskjellig rundt om i barnehagene, og hva er rett praksis? Med utgangspunkt i dette, ønsker jeg å se nærmere på hvordan tilvenning praktiseres, og bevisstgjøre barnehagelærere på hvordan vi kan legge til rette for å oppnå en trygg og god tilvenning. Problemstillingen min er derfor: **«Hvordan kan barnehagelæreren legge til rette for en trygg tilvenning ved oppstart i barnehagen?»**.

1.2 Begrepsavklaring

Adjektivet *trygg* er et begrep som i denne oppgaven blir brukt i forbindelse med både tilvenning og tilknytning, nettopp fordi det er det denne fargingen av tilvenning- og tilknytningsbegrepet vi ønsker å oppnå ut fra det Rammeplanen og teorien sier.

Videre har jeg også tatt med begrepet *tilvenning* i problemstillingen. Tilvenningsperioden er den første tiden i barnehagen hvor barna skal bli kjent med avdelingen, rutiner, barn og voksne. Det er en fase i livet der de plutselig ikke skal tilbringe like mye tid med de trygge

omsorgspersonene sine, og derfor må vi i barnehagen legge til rette for at barna får andre voksne de kan oppsøke og føle seg trygge sammen med. Abrahamsen sier at barn i tilvenningsfasen møter på en del utfordringer. De skal blant annet erfare at det går an å stole på nye voksne, erfare at det går an å utforske uten foreldrenes nærvær, og de skal klare å føle seg trygge nok til å leke og utforske (Abrahamsen, 2015, s. 146).

I problemstillingen legger jeg vekt på *barnehagelærerne*. Jeg har valgt å vektlegge barnehagelærerens rolle da det er deres overordnede ansvar å legge til rette og planlegge tilvenningen. Assistenter og fagarbeidere deltar også veldig ofte i tilvenningen, men hovedansvaret ligger hos barnehagelærerne. Da de fleste barna begynner i barnehagen når de er rundt ett og to år, har jeg valgt å begrense de små barna til ett- og toåringene.

1.3 Oppgavens oppbygning

I innledningen presenteres temaet og bakgrunnen for valgt tema. Det blir kort gjort rede for hensikten med studien, og problemstillingen blir lagt fram. Jeg har også valgt ut noen begreper som går igjen i studien for å avklare hva jeg legger i disse begrepene. I teoridelen trekker jeg fram relevant teori og fagbegreper for å belyse problemstillingen min.

Metodedelen presenterer hvilken metode jeg har valgt å bruke, valg av informanter og intervju, førforståelse, analyse av data og hvordan jeg har forholdt meg til de forskningsetiske retningslinjene. Videre presenterer jeg empirien og drøfter resultatene i lys av teorien. Det hele avsluttes med en oppsummering i avslutningsdelen.

2.0 Teori

2.1 Tilknytning

John Bowlby, en teoretiker som i barndommen opplevde en brå og uventet separasjon fra en av sine nære barnepiker, og ble senere sendt bort på kostskole. I voksen alder skilte han seg ut som psykoanalytiker og forsker; han så ikke bare det intrasubjektive aspektet (barnets indre verden), men var også veldig opptatt av det intersubjektive; hvordan personlighetsutviklingen påvirkes av foreldreomsorgen og omgivelsene rundt barnet. Bowlby forsket på små barns relasjoner til sine nære omsorgspersoner, og utviklet gjennom dette arbeidet, tilknytningsteorien (Abrahamsen, 2015, s. 46-52).

Et lite barn kommer til verden med et instinkt; søke beskyttelse og trygghet (Brandtzæg et al., 2013, s. 15). I løpet av de første leveårene utvikles tilknytningen gradvis, og starter med relasjonen mellom foreldre og barn (Broberg et al., 2014, s. 34). Når barnet skal begynne i barnehagen, må barnet kunne finne trygghet og trøst blant de voksne på avdelingen da foreldrene etter tilvenning ikke er til stede i barnehagehverdagen. Små barn knytter seg til personer som har en forutsigbar og positiv relasjon til dem; som gir dem den omsorgen og nærheten de trenger (Smith, 2002, referert i Drugli, 2017, s. 43). Drugli påpeker at samspillet mellom barnet og omsorgspersonen som møter og ser barnets behov er til stor hjelp for at barn lærer å kjenne sine egne følelser og det å kunne regulere disse følelsene (Drugli, 2018, s. 49).

Mary Ainsworth var Bowlbys forskningssamarbeider, og videreutviklet tilknytningsteorien til Bowlby gjennom empiriske undersøkelser av små barns tilknytningsmønstre.

Det skilles mellom trygg og utrygg tilknytning, og dette avgjøres ut fra kvaliteten på samspillet mellom barnet og omsorgspersonen, og at denne tilknytningskvaliteten varierer fra person til person, nettopp fordi samspillskvaliteten vil være personavhengig (Drugli, 2017, s. 45-46).

Om barnet stoler på at omsorgspersonen er tilgjengelig og har en indre overbevisning om at de finner trygghet og trøst i «den trygge havnen», samtidig som de føler seg trygge nok til å utforske verden, da har barnet en trygg tilknytning (Broberg et al., 2014, s. 48-49). Da trenger ikke barnet å ta hensyn til den trygge voksnes behov eller dagsform. Tryggheten ovenfor den voksne bidrar til at barnet ikke begrenses, og at barnets behov og følelser ikke legges lokk på (Drugli, 2017, s. 46). Broberg, Almqvist og Tjus (2006) viser til at ved ettårsalderen har 60-

70% av alle barn etablert en trygg tilknytning til minst en av foreldrene, mens 30-40% har en utrygg tilknytning til minst en av sine foreldre (referert i Drugli, 2017, s. 46).

Når barnet ikke kan stole på at egne behov blir ivaretatt av omsorgspersonen, og kvaliteten på samspillet mellom barn og omsorgspersonen ikke er forutsigbar nok, blir denne tilknytningsrelasjonen utrygg. Utrygg tilknytning kan i følge Drugli deles inn i *unnnvikende tilknytning, ambivalent tilknytning og desorganisert tilknytning* (2017, s. 46-47).

Utrygg unnnvikende tilknytning: Når barnet ikke kan stole på at omsorgspersonen imøtekommer ens behov og følelser, og barnet heller oppfører seg som at det ikke er behov for trøst og nærhet. Disse barna ber ofte om veldig lite, og fremstår som selvstendige da de har lært seg å håndtere dette selv (Drugli, 2017, s. 46-47).

Utrygg ambivalent tilknytning: Uforutsigbart samspill mellom omsorgspersonen og barnet. Barnet vet ikke hva det kan forventes av den voksne, da den voksne til tider er tilgjengelig, og andre tider virker den helt uinteressert. Dette samspillet styres av den voksnes premisser og ikke barnets behov (Drugli, 2017, s. 47).

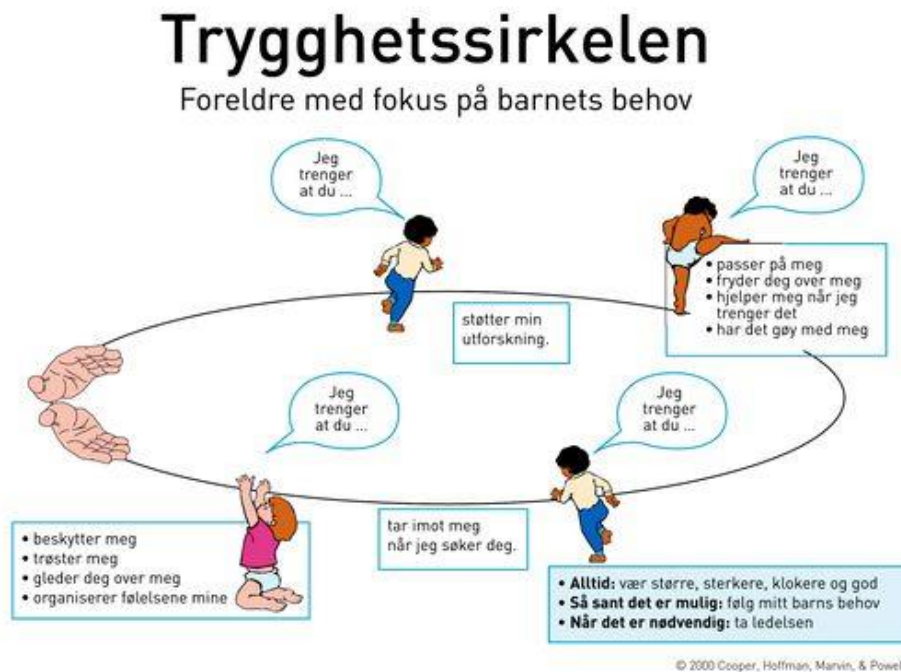
Desorganisert tilknytning: Når barnet ikke klarer å etablere et trygt eller organisert (unnnvikende eller ambivalent) tilknytningsmønster fordi samspillet mellom barn og omsorgspersonen bærer preg av frykt og omsorgssituasjonen er veldig dårlig (Broberg et al., 2014, s. 51). I stedet for å dempe barnets frykt, slik en trygg tilknytningsperson ville gjort, blir barnets frykt forsterket da de i sitt tilknytningssystem oppsøker den personen de mest frykter, for å søke trøst eller nærhet. Dette er i stor grad barn som har rusavhengige eller psykisk syke foreldre, eller barn som opplever vold og mishandling (Drugli, 2017, s. 48).

Et lite barn utforsker verden med nysgjerrighet, samtidig som barnet trenger å føle på en trygghet ved å holde seg i nærheten av tilknytningspersonen (Broberg et al., 2014, s. 22). Dette er et samspill mellom barnet og omsorgspersonen, og den evnen omsorgspersonen har til å støtte barnets behov, både ved trøst og beskyttelse, samtidig som barnet får utforske verden innenfor trygge rammer (Broberg et al., 2014, s. 34).

2.2 Trygghetssirkelen

Hos alle barn finnes det to grunnleggende behov som er avhengig av hverandre; tilknytning og utforsking. «For å kunne utforske må barn kjenne seg trygge og under beskyttelse» (Brandtzæg et al., 2013, s. 17). For å kunne være nysgjerrig og utforske verden må barn ha en

ro inni seg. Barnet kan bli sint, trøtt og redd mens det utforsker ting rundt seg, og da får barnet behov for trøst og nærhet. Dette går som en sirkel, og denne sirkelen kalles *Trygghetssirkelen* (se figur 1) (Brandtzæg et al., 2013, s. 17-18).



Figur 1: Illustrasjon av Trygghetssirkelen (Brandtzæg et al., 2013, s. 18)

I den nederste delen av sirkelen ser vi barnets tilknytningsbehov. Den nederste hånden illustrerer den sikre havnen; en trygg voksen som barnet kan søke trøst, nærhet og hjelp hos når barnet har behov for dette.

I den øverste delen av sirkelen ser vi barnets trang for å utforske og barnets selvstendighet. Den øverste hånden illustrerer den voksne som fungerer som en trygg base; barnet har en indre ro som gjør at det har lyst til å krabbe litt mot lekene som ligger på gulvet. Barnet beveger seg i store eller små runder rundt i Trygghetssirkelen (Brandtzæg et al., 2013, s. 18-19).

2.3 Tilvenning i barnehagen

Når små barn begynner i barnehagen, kan man ikke forberede barna nok ved å kun forklare og beskrive, da de ikke har disse evnene til å forstå slike verbale forklaringer ennå. For å kunne erfare at barnehagen er et bra sted å være, må barna få anledning til å bli kjent med barnehagen og de nye rutinene sammen med nye mennesker, og gjerne også bli møtt med en forståelse for at dette er utfordrende og krevende, men vi skal hjelpe deg på veien (Drugli,

2017, s. 126). Det er ofte en påkjenning for både barn og foreldre når det sterke båndet dem imellom plutselig skal bli «brutt» av at foreldrene må på jobb mens barnet skal passes på i barnehagen av ukjente voksne. Små barn har også lite utviklet forståelse for dette med tidsperspektiv, og kan reagere med frykt for det å bli forlatt alene (Broberg et al., 2014, s. 130).

Tilvenningen i barnehagen kan være utfordrende for mange barn, og derfor vises det til tre formål for å gjøre denne overgangen best mulig for barnet. *Det første formålet* er at barnet skal bli vandt med det nye miljøet. *Det andre formålet* er å gi barnet en stedfortreder for omsorgspersonene den tiden barnet er i barnehagen, så da bør barnet ha mulighet til å bli godt kjent med minst en voksen som barnet kan finne trygghet i. *Det tredje formålet* er at barnet føler så trygg på en voksen at barnet klarer å engasjere seg i samspill, lek og læring med de andre på avdelingen, i flere timer i strekk (Broberg et al., 2014, s. 131).

Winnicott forteller at verden og dens utfordringer må fremstilles til de minste barna i små doser (the world in small doses) som gjør det overkommelig og håndtere, og at disse utfordringene må tilpasses barnets alder og modenhet (Abrahamsen, 2015, s. 138).

Det finnes ulike modeller for tilvenning, og den mest tradisjonelle tilvenningen har vart tre dager. Da er foreldrene til stede alle tre dagene, men med en nedtrapping over disse dagene for å venne barnet til å være alene. Dette tilbudet er ikke alltid optimalt for barn og foreldre med tanke på ulike behov og ulik modenhet, så da forsøkes det å lage individuelle opplegg (Abrahamsen, 2015, s. 147). En annen tilvenningsmodell er Jåttå-modellen. Dette er en tilvenning som går over en uke (og eventuelt flere dager ved behov), og foreldrene skal delta aktivt under tilvenningen. I forkant av barnehageoppstarten har barn og foreldre vært innom på en besøksdag. Ved barnehagestart skal foreldrene sitte på gulvet sammen med barna slik at de er lett tilgjengelige når barnet trenger å få trøst og nærhet. De skal også være den som utfører bleieskift, av- og påkledning, legging og måltidsituasjon. På fjerde og femte dagen skal kontaktpersonen i barnehagen ta mer og mer ansvar for disse gjøremålene, og til slutt skal kontaktpersonen utføre disse gjøremålene uten foreldrenes nærvær. Dette bidrar til at barnet opplever trygghet og forutsigbarhet, og en slags beskjed om at jeg kan stole på denne nye voksne siden foreldrene mine gjør det. De voksne på avdelingen lærer også barna å kjenne, og får med seg nyttig informasjon ved å observere samspillet mellom barn og foreldre (Abrahamsen, 2015, s. 149-150).

2.4 Primærkontakt

Den såkalte primærkontaktmodellen ble på 1990-tallet tatt i bruk av flere barnehager, og denne modellen har som hensikt å legge til rette for en trygg og god tilknytning. Det skal være lettere for både barn og foreldre å kunne forholde seg til en eller to voksne på avdelingen i starten. Når barnet har blitt bedre kjent med primærkontakten, vil barnet etter hvert bruke sin primærkontakt som en trygg base, for så å bli bedre kjent med både barn og voksne på avdelingen (Drugli, 2018, s. 70).

2.5 Overgangsobjekt

Når barnet begynner i barnehagen, trenger noen barn noe som kan «erstatte» foreldrene mens barnet er adskilt fra foreldrene. Dette kan ifølge Abrahamsen (2015, s. 141) være en smokk, klut, kosedyr, leke og lignende. Når barnet trenger trøst, kan overgangsobjektet være en slags hjelp til å føle på det å være nær foreldrene, både den kroppslige nærheten og samspillet. Barnet får hjelp av overgangsobjektet til å beherske foreldrenes fravær ved å skape et mentalt bilde av omsorgspersonene. Winnicott viser til at det ikke er selve overgangsobjektet som er det viktigste, men at det er hvordan barnet bruker overgangsobjektet som har en betydning (Abrahamsen, 2015, s. 141).

2.6 Foreldresamarbeid

Samarbeidet mellom barnehagen og foreldrene begynner i det barnet får tildelt barnehageplass, og foreldrene starter å danne seg forventninger allerede når første informasjonsskriv mottas. Et godt samarbeid mellom barnehage og hjem er veldig viktig, og i følge Drugli ligger ansvaret for å etablere et godt samarbeid mellom hjem og barnehage hos de ansatte i barnehagen (2017, s. 104). Drugli, Lekhal & Buøen viser til at et godt samarbeid mellom barnehage og hjem kan fremme barns utvikling og trivsel, og at gode relasjoner til foreldrene bidrar til at gode relasjoner mellom barnet og de ansatte i barnehagen oppstår (2020, s. 57). Det å etablere et godt foreldresamarbeid starter i forkant av når barnet begynner i barnehagen, men det er også en prosess som skal opprettholdes gjennom barnehageårene.

2.6.1 Samarbeid hjem-barnehage i forkant av barnehagestart

Drugli skriver at mange barnehager sender ut informasjon i forkant. Dette kan være informasjon om barnehagen, avdelingen, rutiner og hvem som jobber på avdelingen (2017, s. 110). Det å vite hvem som jobber på avdelingen og hvem du skal forholde deg til når barnet

starter i barnehagen kan for mange være en betryggende informasjon, og informasjon i forkant blir ofte satt pris på av foreldre som har barn i barnehagen for første gang (Drugli, 2017, s. 110). Det er også viktig å informere om hvordan tilvenningen vil foregå og hvilke forventninger som stilles til foreldrene. Utilstrekkelig informasjon kan påvirke foreldrenes medvirkning og samarbeid mellom hjem og barnehage (Drugli et al., 2020, s. 49).

Besøksdager i forkant av barnehagestart blir også mer vanlig. Her kan barn og foreldre bli bedre kjent med avdelingen og uteområdet, og i tillegg får man ofte opplysninger om barnet, noe som er til stor hjelp for de ansatte som skal bli bedre kjent med barnet underveis (Drugli, 2017, s. 110).

Foreldremøter blir utført i forkant av barnehagestart eller tidlig på høsten når barna har startet i barnehagen, og dette har barnehagene ulik praksis på. Ved å invitere til foreldremøte, legger man til rette for en formell samarbeidsarena, og her gis det nyttig informasjon til foreldrene (Drugli et al., 2020, s. 51-52).

Foreldresamtaler, eller oppstartsamtaler, er samtaler hvor foreldre og ansatte får bli bedre kjent med hverandre, ansikt til ansikt. Det blir gitt informasjon, både fra ansatte og foreldrene, og man får avklart de forventningene en har til hverandre. Viktig at dette blir en dialog hvor både ansatte og foreldre får komme med sine synspunkter og spørsmål. Foreldrene har mye kunnskap og informasjon om barnet sitt som de ansatte trenger å få ta del i, både for å bli bedre kjent med barnet, men også for å fremme foreldrenes medvirkning (Drugli et al., 2020, s. 50-52).

3.0 Metode

Metoder brukes for å få ny kunnskap, og til å finne ut hvor sanne og holdbare påstander er. Man velger metode ut fra hvilken metode som på best mulig måte belyser problemstillingen (Dalland, 2021, s. 53). Vi vet at både kvalitative og kvantitative metoder brukes innenfor samfunnsforskning, og det trenger ikke å bety at det er enten kvalitativ *eller* kvalitativ forskning, men at det går an å kombinere disse metodene i samme undersøkelse. Fleksibilitet er den største forskjellen på kvalitative og kvantitative metoder, da de kvantitative metodene gir svar som kan sammenlignes og måles, mens de kvalitative metodene ikke alltid er like sammenlignbare (Christoffersen & Johannessen, 2012, s. 17).

3.1 Kvalitativ metode

Jeg har valgt å legge vekt på hvordan barnehagelæreren kan legge til rette for en trygg tilvenning, og har derfor valgt å bruke hermeneutisk kvalitativ metode.

Dalland viser til flere kjennetegn for kvalitativ metode: en får mange svar om få temaer, noe som gjør det enklere å gå i dybden. En kan få fram forskjellene, det spesielle. Det er en fleksibel metode, og man samler inn data ved direkte kontakt og nærhet med feltet.

Datainnsamlingen og fremstillingen vil formidle forståelse ved å få fram sammenhengen.

Deltakerne i undersøkelsen blir sett på som en person med et jeg-du-forhold, og følelser kan påvirke (Dalland, 2021, s. 54). Man fanger opp opplevelser og ulike meninger som ikke er målbare og som ikke lar seg tallfeste ved å bruke kvalitative metoder. Resultatene må tolkes (Dalland, 2021, s. 54 og 56). Hermeneutikken, tolkningslæren, går ut på at en vil forstå.

Tolkningene går ut på å forstå mennesker, deres handlinger og det resultatet disse menneskelige handlingene utgjør (Thurén, 2021, s. 113).

Svarene i undersøkelsen bærer preg av hvordan jeg har stilt spørsmålene; åpne spørsmål med mulighet for spontanitet og utfyllende svar. Dette kalles semistrukturert intervju.

3.2 Kvalitative intervjuer

Kvalitative intervjuer blir ofte brukt til innsamling av data, da metoden legger til rette for detaljerte og utfyllende beskrivelser. Intervjuer er ikke bare å svare på spørsmål, men kan oppleves mer som en samtale, noe som gjør at informantene synes dette er en behagelig måte å videreformidle data på (Christoffersen & Johannessen, 2012, s. 77).

Tilvenning er en veldig sårbar situasjon for både barn og foreldre, og av den grunn ønsket jeg ikke å være en faktor som kunne gjøre en slik situasjon mer sårbar ved å observere tilvenningen. De fleste tilvenningene var også godt i gang når jeg skulle starte med datainnsamlingen, så det ble veldig naturlig for meg å bruke intervju som metode. Jeg utarbeidet en intervjuguide, og selve intervjuet ble et semistrukturert intervju. Christoffersen & Johannessen forklarer at et semistrukturert intervju blir som en samtale hvor rekkefølge, tema og spørsmål varierer, men at intervjuguiden blir et verktøy man tar utgangspunkt i (2012, s. 79).

3.3 Førforståelse

Denne oppgaven tar utgangspunkt i mitt selvvalgte tema; og hva jeg ønsker og tror jeg vil finne ut. Dalland tydeliggjør at vi har egne meninger og en førforståelse som kan være med å påvirke min tolkning av dataene, og at leseren kan ha godt av å vite hvem jeg er og hvilken posisjon jeg har i feltet (2021, s. 63-64).

Jeg har erfaring med fem dagers tilvenning på småbarnsavdeling som assistent, og har i tillegg vært i praksis på avdelinger med tilvenning for små barn. Det har blitt observert veldig ulike måter å utføre en tilvenning på; både i forkant og under selve tilvenningen. Jeg har derfor vært veldig innstilt på å samle inn data om tilvenning som foregår over både tre og fem dager, for å kunne drøfte hva som fungerer bra og hva som fungerer dårligere ved begge tilvenningsmodellene. Min problemstilling går ut på hvordan barnehagelæreren legger til rette for en trygg tilvenning i barnehagen, og i denne oppgaven ønsker jeg å se på og analysere dataene med «nøytrale briller» for å kunne besvare problemstillingen min på best mulig måte.

3.4 Validitet

Validitet står for gyldighet og relevans, og et krav som stilles til data, er at dataene må være relevante for problemstillingen (Dalland, 2021, s. 43 og 63). I denne oppgaven har jeg valgt relevant litteratur, og jeg har vært kritisk i valg av kilder og dataene som er hentet ut fra de ulike kildene. Forberedende arbeid med å se gjennom litteratur og teori, og eventuelt fjernet den teorien som ble overfladisk i forhold til problemstillingen og analysen. Jeg har også brukt god tid på intervjuguiden for at spørsmålene skulle være relevante for problemstillingen min, og selv om ikke alle svarene ble brukt i drøftingen, synes jeg de fleste spørsmålene var til god hjelp for analysen.

Selve intervjuene ble utført ved bruk av lydopptaker med kodesikring. Intervjuene ble gjennomført på kontor uten støy og avbrytelser, og siden lydopptakeren hadde god kvalitet, ble det lite utfordringer ved å transkribere intervjuene. De få spørsmålene som ble mistolket, ble rettet opp i under selve intervjuet. På bakgrunn av disse observasjonene, kan man ifølge Dalland gå ut fra at disse dataene er nokså pålitelige (2021, s. 63).

Veiledningene gjennom denne prosessen har vært til god hjelp. I analysen fikk jeg hjelp av veileder til å se hva det innebar å kategorisere og hvilke kategorier som skilte seg ut. Veileder har også kommet med forslag om endringer og justeringer, og har hatt mye innsyn i denne oppgaven underveis. Det har også blitt tydeliggjort at dette er min oppgave og at jeg selv har valget til å ta til meg veiledningen, og i hvilken grad jeg ønsker å endre/justere.

3.5 Valg av intervjupersoner

Som tidligere nevnt, ønsket jeg å intervju en barnehagelærer som har erfaring med tre dagers tilvenning og en barnehagelærer som har erfaring med fem dagers tilvenning. Denne måten å velge intervjupersoner ut fra erfaringer og kunnskap, kalles et *strategisk valg* (Dalland, 2021, s. 79). Jeg sendte e-post til styrerne i de aktuelle barnehagene, og fikk kontaktinformasjon til de aktuelle intervjupersonene, som sa seg villige til å stille opp.

En av de to intervjupersonene har jeg tidligere kjennskap til. Dette kan være med på å påvirke utfallet ved at jeg har tanker og meninger rundt hvordan denne intervjupersonen svarer. Dette må man være bevisst på.

Intervjupersonene har krav på å være anonyme, og det er viktig at vi informerer om dette på forhånd, og bekrefter til intervjupersonene at dette overholdes (Dalland, 2021, s. 82). For å opprettholde anonymiteten gjennom oppgaven, har jeg valgt noen fiktive navn på både barnehagelærerne og barnehagene. Siv jobber som barnehagelærer i Solstien barnehage, og Kari jobber som barnehagelærer i Myra barnehage.

3.6 Forberedelse og gjennomføring av intervju

Det første jeg gjorde som forberedelse til intervjuene, var å lage en intervjuguide (vedlegg 1). For å komme fram til hvilke temaer og spørsmål som kunne svare på problemstillingen, måtte jeg sette meg inn i relevant forskning og teori knyttet opp mot problemstillingen. Jeg valgte kategorisere temaene, for ha et system som utgangspunkt. Spørsmålene under hver kategori var åpne, og med mulighet for å stille tilleggsspørsmål. Mitt ønske var at de skulle svare

utfyllende, og ikke føle på en begrensning, så jeg la opp til at intervjupersonene kunne utdype mer eller at det var rom for oppfølgingsspørsmål.

Intervjuguide og samtykkeskjema ble sendt til intervjupersonene i forkant. Samtykkeskjemaet ble sendt i forkant for at intervjupersonene skulle få mulighet til å lese om sine rettigheter og krav de eventuelt signerte på. Det gav intervjupersonene mulighet til å trekke seg hvis de følte de ikke kunne stå inne for det samtykkeskjemaet opplyste om.

Intervjuguiden ble sendt i forkant slik at intervjupersonene kunne forberede seg på hvilke spørsmål som kom, og spørsmålene ikke skulle komme overraskende på dem. Her må jeg ta i betraktning at intervjupersonene kan ha lest seg opp, og at de svarte det de trodde jeg ønsket å høre og ikke deres personlige og egne svar. Dette var å ta en sjanse, men med utgangspunkt i de temaene og spørsmålene jeg hadde, var ikke fallhøyden så stor om de eventuelt leste seg opp til svarene eller ikke.

Intervjuene ble gjennomført tidlig i prosessen. Jeg valgte å forholde meg til retningslinjene som ble lagt ut tidlig, hvor det ble gitt tillatelse til bruk av lydopptaker ved intervju av ansatte. Kort tid etter gjennomførte intervjuer ble disse retningslinjene oppdatert til at lydopptak ikke lenger var lovlig under intervju av ansatte. Det ble klarert med veileder og ledelsen at de gjennomførte intervjuene mine kunne brukes da jeg hadde gjennomført intervjuene mine før de oppdaterte retningslinjene tredde i kraft. Da måtte opptakene slettes så fort jeg hadde fått transkribert intervjuene, og transkriberingen ble gjort samme dag som siste intervju ble gjennomført, og opptakene ble da slettet.

Intervjuene ble gjennomført på arbeidsrom i de to ulike barnehagene, hvor vi fikk sitte uforstyrret gjennom hele intervjuet. Det ble opplyst om anonymitet og taushetsplikt, og at det kun var jeg som skulle høre på intervjuene i ettertid. Til å begynne med ble vi enige om hvordan intervjuet skulle gjennomføres; at jeg stilte spørsmål og intervjupersonene svarte utfyllende, men at dette kunne foregå som en samtale uten tydelige spørsmål og svar. Selve intervjuet startet med spørsmål om intervjupersonen; Hvem er du? Hvor lenge har du jobbet med små barn? Og så videre. Dette er spørsmål som ikke krever særlig betenkningstid for å svare på, og kan være til hjelp for å roe ned situasjonen (Dalland, 2021, s. 88). Videre stilte jeg spørsmålene som sto på intervjuguiden. Jeg opplevde noen ganger at et spørsmål ble svart på tidligere enn det som sto i intervjuguiden. Om det bare ble nevnt kort, spurte jeg om dette kunne utdypes. Når vi kom til det spørsmålet som allerede var blitt besvart, opplyste jeg

intervjupersonen at dette allerede er blitt besvart, og gikk videre til neste spørsmål. Jeg valgte å løse det på denne måten da intervjupersonen hadde intervjuguiden foran seg under intervjuet, så for at intervjupersonen ikke skulle bli stresset når spørsmålet kom igjen, valgte jeg å opplyse om dette. Da dette var et semistrukturert intervju kunne jeg styre spørsmålene som ble tatt opp i feil rekkefølge. Dette førte til at vi slapp så mye repetering av spørsmål som allerede var blitt besvart.

Intervjuene ble gjennomført uten de store utfordringene. Lyden virket godt, spørsmålene ble besvart og hele situasjonen opplevdes som rolig og behagelig fra alle parter. I ettertid oppdaget jeg at jeg ikke gav intervjupersonene mulighet til å tilføre noe mer på slutten av intervjuene.

3.7 Analyse av data

For å finne ut hva intervjuet vil fortelle oss, må vi analysere intervjuene og få fram innholdet på en saklig måte. Det kan være til hjelp å dele opp i mindre deler når en analyserer, og at det nedskrevne intervjuet analyseres og plasseres i kategorier.

Da jeg først skulle starte med å analysere og tolke intervjuene, syntes jeg det var vanskelig å skjønne hva jeg skulle se etter for å kunne kategorisere. Jeg fikk hjelp av veileder til å forstå hvordan jeg skulle dele teksten opp og finne sammenheng og ulikheter mellom svarene for å finne fram til ulike kategorier som kunne belyse problemstillingen min.

Etter å ha transkribert intervjuene startet prosessen med å få et helhetsinntrykk hvor man ser etter interessante aspekter, meninger og likheter/ulikheter. Grunnen til at jeg valgte å intervjuer en barnehagelærer som bruker den tradisjonelle tilvenningen med tre dager og en barnehagelærer som tar utgangspunkt i Jåttå-modellen med fem dagers tilvenning, var for å se etter forskjeller, men også om det var noen likheter. I tillegg ser man disse interessante aspektene som dukker opp når man starter med denne bearbeidingen av intervjuene. Etter å ha redusert og forenklet materialet, startet prosessen med å skille ut relevant informasjon ved å sette merkelapper på det som gikk igjen i materialet. På denne måten er det lettere å se mønstre, hyppighet, sammenheng og motstridende meninger.

I og med at intervjuguiden var inndelt i ulike temaer, kan det sees i transkriberingen at de to intervjupersonene snakket om de samme temaene. Selv om de to intervjupersonene svarte på de samme temaene, kommer det også tydelig fram at de på noen tema har ulike fokus.

Svarene til de to intervjupersonene er veldig forskjellige; både i hvor utfyllende de svarer,

ordforråd, og vektlegging på kunnskap og teori. Selv om man ser ulikheter i svarene til intervjupersonene, finnes det likevel likheter som kan settes opp i kategorier.

Etter å ha bearbeidet materialet, ser jeg at intervjupersonene mine vektlegger noen områder. Kategoriene jeg kom frem til i analysen var: *Forberedelser, Strukturelle faktorer og Individualitet*.

3.8 Forskningsetikk

Forskningsetikk handler om å ivareta og sikre personvern ovenfor de som deltar i forskningen. Vår tilegnelse av kunnskap skal ikke skje på bekostning av andres velferd og integritet. Norsk senter for forskningsdata (NSD) er universiteters og høgskolers personvernombud og skal sikre at disse forskningsetiske normene blir ivaretatt (Dalland, 2021, s. 168). Anonymitet, taushetsplikt, frivillig samtykke og hvordan vi formidler resultatene må tas hensyn til for å kunne ivareta deltakerens personvern

Samtykkeskjemaet (vedlegg 2) som mine intervjupersoner mottok på forhånd, er utarbeidet av FILIORUM som har søkt tillatelse hos NSD. Informasjonen ble sendt til intervjupersonene på forhånd for gjennomlesning, og før vi startet intervjuet ble det muntlig gjentatt at undersøkelsen er frivillig. Samtykkeskjemaet ble signert skriftlig. I dette skjemaet opplyses det om at en kan bruke lydopptak av ansatte i intervjuene, og at data og godkjenninger som brukes i forbindelse med oppgaven skal makuleres etter at prosjektet er avsluttet. Det opplyses også om at det kun er jeg som kommer til å høre lydopptakene under transkriberingen. Intervjupersonenes anonymitet skal sikres ved bruk av fiktive navn på institusjoner, steder og navn. Ifølge Dalland er en slik anonymisering en forutsetning for at deltakerne ønsker å delta i undersøkelsen (2021, s. 172).

4.0 Presentasjon av empiri og drøfting av resultat

Resultatene fra analysen blir presentert i kategoriene *Forberedelser*, *Strukturelle faktorer* og *Individualitet*, og jeg vil belyse hver av kategoriene med utgangspunkt i utdrag fra empirien, og deretter drøfte hver og en av dem ut fra relevante og faglige perspektiver.

4.1 Forberedelser

I analysen viste det seg at forberedelser var sentralt for å skape en trygg tilvenning for de yngste barna i barnehagen. Dette kom til uttrykk i barnehagelærernes beskrivelser på ulike måter. Eksempelvis snakker de om informasjonsskriv og informasjon om barnehagen/avdelingen på forhånd. Den ene barnehagelæreren nevner også foreldremøte, besøksdager og oppstartsamtaler som viktige momenter for å forberede og legge til rette for en trygg tilvenning.

I intervjuet ble det spurt om hvilken informasjon foreldrene blir gitt i forkant av barnehageoppstarten, og Siv forteller at foreldrene blir kalt inn til foreldremøte, og at barn og foreldre får komme på en besøksdag. Det sendes også ut tre informasjonsskriv; først et fellesbrev for avdelingen med grunnleggende info om barnehagen, så et brev hvor Siv beskriver avdelingen og hvem som skal jobbe der. Det siste brevet inneholder rutiner på avdelingen og et skriv om oppstartsamtalet. Oppstartsamtalet er også i forkant av barnehagestart.

Forberedelser i sammenheng med barnehagestart kan bety så mangt. Det må tas hensyn til barna og foreldrene, og muligens også avklare forventninger på forhånd. Hvordan kan en skape trygghet, gode relasjoner og forutsigbarhet for å legge til rette for en trygg tilvenning i barnehagen? Vi kan alle relatere til at god informasjon er med på å trygge oss i nye og ukjente situasjoner. Det er vanskelig å på forhånd si hva som er best og hvordan ting skal løses, men god informasjon er med på å legge grunnlaget for å reflektere og finne gode løsninger.

Gjennom foreldremøtene og informasjonsskrivene i regi av barnehagen får foreldrene en del informasjon om barnehagen, avdelingen, de voksne og rutiner. Oppstartsamtaler derimot, gir større anledning for de ansatte i barnehagen til å bli kjent med det enkelte barnet og foreldrene til barnet, men det gir også en helt annen mulighet til foreldrene; her kan foreldrene stille egne spørsmål og fortelle om barnet sitt som de kjenner bedre enn noen andre. En slik samtale

rundt oppstarten kan hjelpe de ansatte med å skape en sammenheng mellom det livet barnet har hjemme og det nye livet i barnehagen. Foreldrene og barnet føler seg ofte tryggere under tilvenningen når de har møtt personalet på tomannshånd. Målet for en slik samtale er at foreldrene skal få kunne formidle omstendighetene rundt barnet, og at personalet må være lydhøre. Dette kan skape en plattform for samarbeid og omsorg (Brandtzæg et al., 2013, s. 102-103).

På spørsmålet om hvilken informasjon foreldrene blir gitt i forkant av barnehageoppstarten, svarte Kari at det sendes ut et skriv om avdelingen og de ansatte på avdelingen. Det opplyses også om når og hvor de skal møte første dagen.

I Rammeplanen står det at «barnehagen skal legge til rette for foreldresamarbeidet og god dialog med foreldrene» (Kunnskapsdepartementet, 2017). For å kunne etablere et godt samarbeid mellom hjem og barnehage, og for å trygge foreldrene under barnehageoppstarten, må foreldrene få tilstrekkelig informasjon. For mange foreldre er barnehagehverdagen og hva som forventes av foreldrene en ny og ukjent arena, og uten tilstrekkelig informasjon går foreldrene glipp av mye. I tillegg trenger noen foreldre informasjon om viktigheten av deres engasjement og tilstedeværelse. Fravær av slik informasjon kan føre til passive foreldre som tror de er uviktige i en tilvenningsammenheng (Drugli et al., 2020, s. 49-50). Uteblitt oppstartsamtaler fører til at de ansatte ikke blir like godt kjent med barnet og foreldrene, samtidig som foreldrene blir fratatt en medvirkningsmulighet til å fortelle om barnet sitt som kunne vært viktig informasjon i en tilvenningsfase hvor man skal bli en trygg voksen for barnet. Man ser at barnehagene har ulik praksis når det kommer til det å ha foreldremøter, besøksdager eller oppstartsamtaler for nye barn og foreldre i forkant, men man ser at slike møter kan være brobyggere for godt samarbeid mellom hjemmet og barnehagene (Fagereng, 2020, s. 87). For at barna skal kunne oppleve en tilvenning som trygg og god, er det viktig med et godt foreldresamarbeid. Trygge foreldre gir trygge barn, og trygge barn gir trygge foreldre.

Siv opplyser om en problemstilling hun ofte møter på, og som hun har blitt mer og mer reflektert over; avklaring av forventninger. Hun forteller om en situasjon som ofte gjentar seg under tilvenning, hvor Siv har forklart foreldrene at de godt kan trekke seg ut i naborommet når de ser at barnet forflytter seg ut i rommet og vekk fra foreldrene. Foreldrene bekrefter beskjeden, men blir likevel sittende i samme rom mens barnet tør å utforske. I disse situasjonene ønsket Siv å forsøke om hun kunne være den trygge havnen mens foreldrene var

i naborommet, men dette ble vanskelig da foreldrene ble sittende, og barnet oppsøkte foreldrene i stede for Siv. Burde Siv vært tydeligere i beskjedene?

Som forelder i barnehagen, og særlig førstegangsførelde, ligger det en uvisshet i luften. De ansatte vet ikke hvilke forventninger foreldrene har, og motsatt, før dette blir snakket om. Denne type avklaring av forventninger blir ofte tatt opp under oppstartsamtalet, hvor også foreldrene kan legge fram sine forventninger og spørsmål (Drugli, 2017, s. 111). Selv om Siv fikk avklart og bekreftet at foreldrene skulle trekke seg ut i naborommet, kan slike situasjoner oppstå. Foreldrene er i en ny situasjon med nye inntrykk som skal fordøyes, og dette kan påvirke hva foreldrene klarer å ta inn over seg.

En annen faktor som kan påvirke evnen til å utføre slike avtaler, kan være manglende kunnskap om tilvenningsperioden. På spørsmålet om Siv og Kari har møtt på utfordringer i samarbeid med foreldrene knyttet til barns tilvenning svarer begge to at det kan være utfordrende når foreldrene ikke har samme oppfatning om hva barnets beste under en tilvenning er. Siv forteller at det ofte gis god informasjon både i forkant og under tilvenningen om at barna for eksempel har behov for korte dager den første tiden, men at det ikke alltid føles som om foreldrene forstår viktigheten av dette.

En barnehagestart krever mye av barna, og det er helt naturlig at de blir slitne i starten. På en annen side kan det være trygt for barnet å avslutte dagen mens den fremdeles er god; før barnet minnes at de savner far eller mor, før de blir for slitne og mens opplevelsen av barnehagedagen er en positiv opplevelse. Slike avslutninger på dagen kan påvirke starten på en ny dag neste morgen til det positive. Kortere og bedre dager kan også påvirke kortisolnivået hos barna til det positive.

Det kommer også fram at ikke alle foreldre har mulighet til å la barnet ha kortere dager i barnehagen, og da er det faktisk barnehagens ansvar å legge til rette for roligere aktiviteter på slutten av dagen (Drugli et al., 2020, s. 114).

4.2 Strukturelle faktorer

I analysen viste det seg også at strukturelle faktorer var sentralt for å legge til rette for en trygg tilvenning. Barnehagelærerne viser til rutiner, organisering av grupper og ansatte, og hvilke ansatte som skal forholde seg til hvilke barn.

En av disse strukturelle faktorene som kan påvirke kvaliteten på tilvenningen, er forutsigbarhet. Gjentakende rytmer hjelper barna å kunne forutse overganger, og en tydelig

dagsrytme er spesielt viktig for de minste barna. For at barnehagen skal bli en trygg base, er trygge og faste rutiner viktig (Fagereng, 2020, s. 33). På spørsmålet om hvordan den første tiden i barnehagen blir organisert for de nye barna, svarer både Siv og Kari at de prøver å holde barna i mindre grupper og ikke blander inn andre avdelinger den første tiden. De svarer begge at de gjør sitt beste for å ha de samme ansatte på avdelingen og la barna forholde seg til de samme voksne for å skape en forutsigbarhet. Her ser man at begge barnehagene legger til rette for en forutsigbar barnehagehverdag med å ha de samme ansatte på avdelingen i tillegg til det å dele i små grupper. Siv forteller at de under den første tilvenningsuken deler barnegruppen inn i tre små grupper som er til stede noen timer første dagene, for så på dag tre bli delt opp i to større smågrupper som er halve dagene hver. Sånn i hverdagen etter tilvenningsukene deler de seg alltid i smågrupper for å være proaktive før «kaoset» oppstår. Det å starte den første tiden i barnehagen i smågrupper, kan gi en sosial gevinst, i tillegg til at barna enklere etablerer relasjoner til hverandre og trygg tilknytning til de ansatte (Drugli et al., 2020, s. 98).

Smågrupper har også sine utfordringer under oppstarten. Mange voksne til stede samtidig kan føre til at noen barn synes det blir for overveldende, og særlig hvis avdelingen har barn som har startet tidligere, så kan det gå utover disse barna. Sårbarheter blir gjerne også tydelig i grupper, noe som kan være utfordrende. Her kan de ansatte på avdelingen drøfte i forkant for å komme fram til gode strategier som kan være verktøy (Drugli et al., 2020, s. 99).

Siv påpeker at de venter med det faste opplegget med planlagte aktiviteter til oktober, slik at barna skal få god tid til å bli kjent, mens Kari synes det er viktig at barna kommer inn i rutiner for å gjøre dagene forutsigbare.

Kari i Myra barnehage bruker primærkontakter. Primærkontaktens oppgaver er å bruke tid sammen med barnet og være tilgjengelig for foreldrene. Målet er at når foreldrene ikke er til stede, skal primærkontakten fungere som en trygg havn. Ved bruk av primærkontakt legges det til rette for etablering av en sekundær tilknytningsrelasjon, noe som er nødvendig for at barnet skal ha det bra (Drugli et al., 2020, s. 36-37). Studien til Ebbeck og Yim (2009) viser at det å ha en primærkontakt å forholde seg til, ble vurdert som svært positivt. Denne forutsigbarheten fremmet barns trivsel, økte foreldrenes tillit til de ansatte og la til rette for en trygg tilknytning i barnehagen (referert i Drugli et al., 2020, s. 70).

Siv i Solstien barnehage sier derimot at de ikke har primærkontakter. De voksne er sammen med alle barna hele tiden, så bruker de heller to kontaktpersoner for å øke muligheten for å bli trygg på en voksen barnet har kjemi med.

Denne løsningen kan føre til at barnet ikke vet helt hvem det skal forholde seg til, noe som kan svekke de trygge relasjonene til de voksne. Man kan også lettere overse barnas behov når man er sammen og har ansvar for flere barn samtidig (Drugli et al., 2020, s. 36). Fordelen med å løse det på denne måten, kan være fleksibiliteten til å «kunne velge» den voksne barnet føler sterkest tilknytning til.

4.3 Individualitet

Individualitet, det å ta hensyn til individualiteten hos de enkelte barna, viste seg gjennom analysen å være sentralt for å kunne legge til rette for å skape en trygg tilvenning. Dette kom til uttrykk ved at barnehagelærerne utdypet viktigheten ved å skape gode, trygge relasjoner. Det kom også fram i analysen at det finnes ulike tilvenningsmodeller.

Siv og Kari ble spurt om hvordan de ville forklare begrepet tilknytning, og da svarte begge to at tilknytning handler om det å knytte seg til noen og skape relasjoner. Siv bygger videre på dette med at barnet blir knyttet til henne, og velger henne, selv når foreldrene er til stede. Bowlby (2005) har kommet fram til at den personen barnet har en spesielt nær relasjon til, blir barnets tilknytningsperson, og denne tilknytningspersonen kan barnet henvende seg til for å få støtte og trøst i krevende eller farlige situasjoner (Drugli, 2018, s. 56). Hvorfor trenger barnet en trygg tilknytningsperson rundt seg den første tiden i barnehagen? De erfaringene barnet gjør seg i relasjonene med nære omsorgspersoner som for eksempel foreldrene eller de ansatte i barnehagen, har stor betydning den videre utviklingen. Og nettopp derfor bør barnehagen, ifølge Drugli, legge til rette for at de yngste barna finner noen i personalet som de kan knytte seg til (Broberg et al., 2014, s. 20; Drugli, 2018, s. 58). Schaffer & Kipp (2014) viser til at barn med trygg tilknytning fungerer bedre når det gjelder atferd, lek, konfliktløsning og forstå andres signaler (referert i Drugli, 2018, s. 66).

Det å begynne i barnehagen kan føre til stressreaksjoner. Disse stressreaksjonene er i seg selv ikke nødvendigvis til fare, men langvarig forhøyet stressnivå kan føre til hukommelsesvansker, læringsvansker, dårligere immunsystem og atferdsproblemer (Broberg et al., 2014, s. 131). Stresshormonet kortisol skjerper oss i vanskelige situasjoner.

Forskning viser at barn som nettopp har startet i barnehage har høyere kortisolnivå om ettermiddagen. Det viser seg også at de første dagene når mor var sammen med barna i barnehagen, økte kortisolnivået noe, men at det ble en betraktelig økning i kortisolnivået de første dagene barnet var i barnehagen uten mor. Etter fem måneder i barnehagen er kortisolnivået fremdeles litt høyere enn normalverdiene, men ikke i den grad det var i starten (Nystad et al., 2021).

Siv beskriver trygghet ved at hun i starten kjenner at barna er ansente, men at de etter hvert slapper av, og at hun da vet at barna føler seg tryggere. Jobben til Siv er å trygge barna, og at det er en deilig følelse når alle har det bra.

En slik holdning til det å trygge barna kan påvirke kortisolnivået til de nye barna; jo tryggere barna er, jo mindre økning i kortisolnivået.

De barna som hadde utrygg tilknytning til mor, opplevde høyere kortisolnivå over lengre tid (Nystad et al., 2020). Slike funn indikerer at det ikke er alle foreldre som kan fungere som en trygg havn for barna i en tilvenningsperiode. Derfor er det viktig at de ansatte fanger opp disse barna (og foreldrene) som trenger støtte (Drugli et al., 2020, s. 63).

For å legge til rette for at barnet skal føle seg trygg i en tilvenningsperiode sier både Siv og Kari at det er viktig å bruke tid sammen med barna. Kari i Myra barnehage forteller at de har en tradisjonell tilvenning på tre dager, men at foreldrene kan være til stede flere dager om de har mulighet for det og de ser at barnet har behov for dette.

Drugli påpeker at tre dagers tilvenning kan være tilstrekkelig hvis foreldre og barn over lengre tid har besøkt barnehagen. Det kan derimot være for kort tid hvis barnet ikke har vært mye i barnehagen på forhånd, for tre dager sammen med foreldrene i barnehagen kan være for kort tid til at barnet skal føle trygghet og klare å slå seg til ro i relasjon med noen i personalet (2017, s.139).

Kari sier også at barnehagen ikke legger opp til besøksdager, men om noen ønsker dette så kan de nok få til et besøk i forkant av barnehagestart. Det danske prosjektet «Barnet i centrum» har latt barna besøke barnehagen i forkant av barnehagestart. Noen norske barnehager har prøvd ut dette prosjektet, og det kommer fram at barna virket mer fortrolige med barnehagen og personalet, og foreldrene får en bedre forståelse og innblikk i barnehagehverdagen (Drugli, 2017, s. 136-137). Siv forteller at de tilbyr besøksdag i forkant, og at det muligens neste år blir tilbudt to besøksdager. Dette har vært vanskelig å gjennomføre midt i korona-pandemien, men at det besøksdager tas opp igjen når pandemien tillater det.

Siv forteller at deres tilvenning tar utgangspunkt i Jåttå-modellen uten å følge den helt slavisk. En slags «light-versjon» med fem tilvenningsdager sammen med foreldrene, men uten de samme kravene til at foreldrene tar alle hverdags situasjonene mens personalet står på sidelinjen. Siv sier de blir kjent med barna og utfører de hverdagslige oppgavene når barnet er tryggere og lar de bidra.

Ved å bruke denne tilvenningen får barnet flere dager sammen med foreldrene. Man får også anledning til å observere barnet sammen med foreldrene og bli bedre kjent gjennom observasjon. Barna får mulighet til å bruke foreldrene som «ladestasjon», i tillegg til at barnet etter hvert selv kan regulere avstanden til foreldrene (Drugli, 2017, s. 135-136). For å få en best mulig overgang mellom foreldre og ansatte, sånn at de ansatte i løpet av tilvenningsdagene rekker å bli så godt kjent med barnet at de ansatte kan fungere som en trygg havn for barnet i slutten av tilvenningsperioden, er antall tilvenningsdager avgjørende. For å gjøre en adskillelse fra foreldrene så skånsom som mulig, må minst en ansatt ha blitt en sekundær tilknytningsperson for barnet. For alle små barn trenger en kjent voksen i nærheten (Drugli et al., 2020, s. 100). Siv vektlegger det at overgang fra hjem til barnehage skal gå smidig for seg; med fokus på at både barna og foreldrene skal føle seg trygge. At trygghet er et nøkkelord. Ved å forholde seg til en tilvenningsmodell med minst fem dager tilvenning, legger man en sterkere grunnmur for at nettopp både barn og foreldre kan føle på trygghet. Man må også ta hensyn til at tilvenningstid er veldig individuelt hos barn, og noen trenger lengre tid på å bli trygge nok. «Og sånn holder vi på til barna er trygge. Om noen bruker 10 dager, så ja, ok, da bruker de 10 dager. Sånn er det bare» avslutter Siv.

Viktigheten av antall tilvenningsdager mister sin verdi hvis tilknytningskvaliteten uteblir. For å kunne skape gode, trygge relasjoner, må vi være fysisk og emosjonelt til stede. Både Siv og Kari uttrykker viktigheten med at barna har noen å komme til; noen de kan oppsøke når de føler seg litt utrygge, eller de finner seg et fang når har behov for å lade seg. Siv bruker disse ordene når hun skal fortelle hvordan hun jobber ut fra «Trygghetssirkelen»:

«Trygghetssirkelen ligger i ryggmargen. Vi begynner med at foreldrene er sammen med oss inne på avdelingen, og så prøver vi å nærme oss barnet mer og mer. Målet vårt er jo at vi blir den trygge basen for barnet, hvor barnet kan lades. Vi bare er der, er til stede».

Siv forteller også at et godt verktøy for å oppnå trygghet er omsorg og et ledig fang; derfor sitter de på gulvet for å være tilgjengelige for barna. De første dagene har de ikke måltider eller andre overganger – er kun til stede på gulvet sammen med barna og jobber med relasjoner.

I følge Drugli består en relasjon av gjensidig samspill og kommunikasjon. De små barna trenger at noen responderer umiddelbart på behovene og uttrykkene de har for å føle seg forstått. Det kreves at den voksne involverer seg i «hele» barnet, og at den voksne viser engasjement og omsorg (2017, s. 143-144). Det blir ofte avbrytelser i samspillet mellom barn og ansatte i barnehagen, og gjentatte avbrudd kan føre til utrygghet. En viktig betingelse for de små barna sin trivsel og utvikling er gjensvar fra omsorgspersonene (Abrahamsen, 2015, s. 97). Det nytter ikke å kun være til stede for barna fysisk, ved å sitte på gulvet og tilby et fang når de trenger trøst. Barna trenger at vi emosjonelt er til stede i situasjonen og går inn i samspill med barna for å skape trygge og gode relasjoner.

Basert på erfaringer og kunnskap fra barnehager som har innført minst fem dagers tilvenning, anbefaler Drugli, Lekhal og Buøen en slik fem dagers tilvenning med foreldrene til stede (Drugli et al., 2020, s. 100). Kari påpeker at tilvenningen ofte begrenses av at foreldrene må tilbake på jobb, og at hun føler «de må skyndte seg» med tilvenningen for at barnet skal føle seg trygt nok før de tre dagene er over. Drugli, Lekhal og Buøen forteller at så lenge foreldrene får vite om at de må sette av en uke til tilvenning og begrunner dette faglig, klarer de fleste foreldrene å få til dette. Og om noen foreldre ikke ønsker eller ikke får til å bruke fem dager på tilvenningen, må det legges en god plan (Drugli et al., 2020, s. 100).

En god støtte i tilvenningsperioden og barnehagehverdagen ellers er overgangsobjekt. Overgangsobjektet kan være en god støtte for barnet når foreldrene ikke lenger skal være til stede i barnehagen. Både Siv og Kari svarer at «tytt og kos» eller andre overgangsobjekter er tilgjengelige for barna hele tiden den første perioden. Siv utdyper at de prøver seg fram på hvem som klarer mer og mer uten overgangsobjektet når de starter med det planlagte opplegget i oktober.

Etter hvert som barnet blir tryggere i barnehagen, blir det helt naturlig å legge fra seg overgangsobjektet. Barnet kan også etter hvert bruke overgangsobjektet i lek, men overgangsobjektet kan samtidig bli et hinder for leken hvis barna ikke klarer å fokusere på noe annet enn overgangsobjektet (Drugli et al., 2020, s. 38).

5.0 Avslutning

I denne oppgaven har jeg sett nærmere på hvordan barnehagelæreren kan legge til rette for en trygg tilvenning ved oppstart i barnehagen, og ved å intervju to barnehagelærere som brukte forholdsvis tre og fem dagers tilvenning, ønsket jeg å få fram de ulike aspektene ved tilvenning; hva de vektla, og hvordan la de til rette for en trygg tilvenning med det utgangspunktet i antall tilvenningsdager de hadde.

Det kommer tydelig fram hos de to barnehagelærerne som ble intervjuet, at det å bli en trygg voksen for de minste barna som starter i barnehagen, står sentralt. Det finnes likevel en variasjon i hvordan de legger til rette for en trygg tilvenning, og hva de vektlegger i en tilvenningsprosess. Vi ser at flere barnehager i Norge går over til en tilvenningsmodell som innebærer flere enn tre dagers tilvenning, nettopp for å gi barn og foreldre flere dager til å bli kjent med barnehagen og de ansatte på. Hvis barnehagene forbereder barna og foreldrene godt, gir barna mulighet for flere tilvenningsdager og i tillegg organiserer barnegruppene og de ansatte, viser teorien at dette er en tilrettelegging som i større grad bidrar til en trygg tilvenning i barnehagen. Når barna skal være alene igjen i barnehagen uten foreldrene, kan et overgangsobjekt være til stor hjelp. Da kan barnet finne trøst og trygghet i dette objektet.

Det finnes mange faktorer som påvirker tilvenningen, og barnehagelæreren har, ifølge Rammeplanen, et ansvar om at barna skal få en trygg tilvenning. Derfor er det viktig at dette temaet blir belyst og forsket på, slik at teorien kan være til hjelp og støtte i tilrettelegging av tilvenningen.

Gjennom denne studien har jeg tilegnet meg mye ny kunnskap om trygg tilvenning og hvilke faktorer som påvirker tilvenningen. I tillegg har jeg blitt oppmerksom på barnehagelæreren rolle og hvor stort ansvar barnehagelæreren har i det å legge til rette for en trygg tilvenning som kan påvirke og gi konsekvenser i barnets fremtid. Denne oppgaven har vekket en nysgjerrighet i meg, og ved en senere anledning hadde det vært interessant å se nærmere på foreldrenes erfaring og syn på tilvenning.

Litteraturliste

Abrahamsen, G. (2015). *Tilknytningsbaserte barnehager*. Universitetsforlaget.

Bjørkli, E. S. (2021). Flere ett-åringer i barnehage. *Barnehager*. Hentet fra:

<https://www.ssb.no/utdanning/artikler-og-publikasjoner/flere-ett-aringer-i-barnehage>

Brandtzæg, I., Torsteinson, S. & Øiestad, G. (2013). *Se barnet innenfra: Hvordan jobbe med tilknytning i barnehagen*. Kommuneforlaget.

Broberg, A., Almquist, K. & Tjus, T. (2006). *Klinisk barnepsykologi*. Fagbokforlaget.

Broberg, M., Hagström, B. & Broberg, A. (2014). *Tilknytning i barnehagen: Hva betyr trygghet for lek og læring?* Cappelen Damm Akademisk.

Christoffersen, L. & Johannessen, A. (2012). *Forskningsmetode for lærerutdanningene*. Abstrakt Forlag.

Dalland, O. (2021). *Metode og oppgaveskriving (7. utg.)*. Gyldendal.

Drugli, M. B. (2017). *Liten i barnehagen*. Cappelen Damm Akademisk.

Drugli, M. B. (2018). Emosjonell utvikling og tilknytning. I V. Glaser, I. Størksen & M. B. Drugli (Red.), *Utvikling, lek og læring i barnehagen: Forskning og praksis (3. utg.)* (s. 49-77). Fagbokforlaget.

Drugli, M. B., Lekhal, R. & Buøen, E. S. (2020). *Tilvenning og foreldresamarbeid*. Cappelen Damm Akademisk.

Fagereng, K. M. (2020). *Velkommen til barnehagelivet!: Tilvenning, tilknytning, tilhørighet, trygghet*. (2. utg.). Kommuneforlaget.

- Hoffman, K., Cooper, G., Powell, B. & Benton, C. M. (2017). *Trygge barn: Hvordan Trygghetssirkelen for foreldre kan bidra til å fremme barns tilknytning, emosjonelle motstandskraft og frihet til å utforske* (M. C. Jahr, Overs.). Gyldendal Akademisk.
- Kunnskapsdepartementet. (2017). *Rammeplan for barnehagen: Forskrift om rammeplan for barnehagens innhold og oppgaver*. Udir. Hentet fra <https://www.udir.no/laring-og-trivsel/rammeplan-for-barnehagen/overganger/begynne-i-barnehage/>
- Kunnskapsdepartementet. (2017). *Rammeplan for barnehagen: Forskrift om rammeplan for barnehagens innhold og oppgaver*. Udir. Hentet fra <https://www.udir.no/laring-og-trivsel/rammeplan-for-barnehagen/samarbeid-hjem-barnehage/>
- Nystad, K., Drugli, M. B., Lydersen, S., Lekhal, R. & Buøen, E. S. (2021). Toddlers' stress during transition to childcare. *Taylor & Francis Social Science & Humanities with Science & Technology*, 29(2), s. 157-182. <https://doi-org.ezproxy.uis.no/10.1080/1350293X.2021.1895269>
- Thurén, T. (2021). *Vitenskapsteori for nybegynnere (2. utg.)*. Gyldendal Akademisk.

Vedlegg 1 – Intervjuguide

Personopplysninger

- Kan du fortelle litt om hvem du er?
- Hvor lenge har du jobbet som barnehagelærer?
- Hvor lenge har du jobbet med små barn (0-3 år)?

Tilvenning

- Hvilke tanker har du rundt begrepet tilvenning?
- Tilbyr dere besøksdager til de nye barna i forkant av barnehagestart?
- Hvordan organiseres den første tiden i barnehagen for de nye barna?
- Vil du fortelle litt om hvordan du legger til rette for å sikre en best mulig oppstart/tilvenningsperiode?
- Hvilken tilvenningsmodell bruker dere? Begrunn hvorfor.

Trygghet

- Hva legger du i begrepet trygghet?
- Hvordan legger dere til rette for at barnet skal føle seg mest mulig trygg i en tilvenningsperiode?
- Bruker dere primærkontakt til barna i oppstartsfasen? Hvorfor/hvorfor ikke?
- Hvilke oppgaver har en primærkontakt hos dere?
- Bytter dere primærkontakt hvis barnet viser en tydelig tiltrekning til en annen voksen på avdelingen?

Tilknytning

- Hvordan vil du forklare begrepet tilknytning?
- Hvordan ville du forklart modellen om «Trygghetssirkelen», og hvordan jobber du ut fra denne modellen?

Overgangsobjekt

- Bruker dere overgangsobjekt i oppstartsfasen? Hvorfor/hvorfor ikke?
- Har barna tilgang til overgangsobjektet hele dagen? Hvis ikke, hvor mye får barna bruke overgangsobjektet?

Foreldresamarbeid

- Hvilken informasjon får foreldrene i forkant av tilvenningen?
- I hvor stor grad ønsker dere at foreldrene skal medvirke i tilvenningen?
- Får foreldrene evaluere tilvenningen i ettertid?
- Hva gjør dere for at foreldresamarbeidet under tilvenning skal fungere på best mulig måte?
- Har du møtt på utfordringer i samarbeid med foreldrene knyttet til barns tilvenning? Eventuelt hvilke?

Vedlegg 2 – Samtykkeskjema

Vil du bli intervjuet vedrørende en bacheloroppgave om trygg tilvenning i barnehagen?

Dette er et spørsmål til deg om å delta i et forskningsprosjekt hvor formålet er å innhente svar angående trygg tilvenning i barnehagen, og få ulike svar fra ulike barnehager som kan styrke drøftingen i denne oppgaven.

I dette skrevet gis du informasjon om målene for prosjektet og hva deltakelse vil innebære for deg.

Formål

Jeg ønsker å forske på hvordan dere utfører en tilvenning i barnehagen, hva dere legger vekt på og ulike begreper som er relevant for å se ulike syn på hvordan tilvenning kan utføres på en tryggest mulig måte.

Intervjuet vil bestå av ca. 22 spørsmål, og vil vare i maks 60 minutter. Informasjonen som innhentes under intervjuet vil analyseres og skape grunnlaget for videre arbeid mot en bacheloroppgave. Prosjektdeltaker vil motta en intervjuguide med forskningsspørsmålene i forkant av intervjuet.

Hvorfor får du spørsmål om å delta?

Du får spørsmål om å delta pga. din stilling som barnehagelærer, og erfaring med de minste barna.

Hva innebærer det for deg å delta?

Hvis du velger å delta i prosjektet innebærer det at du er med på ett intervju. Intervjuet vil vare i maks 1 time og vil ta for seg spørsmål om hva dine tanker som barnehagelærer er rundt tematikken tilvenning og vårt grunnlag for å kunne gjøre en tilvenning så trygg som mulig for barnet og foreldrene. Intervjuet blir utført med en lydopptaker som er låst, og dette lydopptaket slettes straks transkriberingen er gjennomført kort tid etter intervjuet.

Det er frivillig å delta

Det er frivillig å delta i prosjektet. Hvis du velger å delta, kan du når som helst trekke samtykke tilbake uten å oppgi noen grunn. Alle opplysninger om deg vil da bli anonymisert.

Det vil ikke ha noen negative konsekvenser for deg hvis du ikke vil delta eller senere velger å trekke deg.

Ditt personvern – hvordan vi oppbevarer og bruker dine opplysninger

Vi vil bare bruke opplysningene om deg til formålene vi har fortalt om i dette skrivet. Vi behandler opplysningene konfidensielt og i samsvar med personvernregelverket.

Det vil kun være prosjektansvarlig som har tilgang til dine privatopplysninger. Informasjonen du gir i intervjuet vil bli anonymisert og delt med veileder, prosjektgruppe og i selve bacheloroppgaven.

Navn og kontaktopplysningene dine vil bli lagret på prosjektansvarlig sin datamaskin, og vil bli slettet etter oppgaven er levert inn.

Intervjudeltakerne vil ikke kunne gjenkjennes i publikasjonen.

Hva skjer med opplysningene dine når vi avslutter forskningsprosjektet?

Prosjektet skal etter planen avsluttes **08.01.2021**. Ved prosjektslutt vil personopplysninger slettes.

Dine rettigheter

Så lenge du kan identifiseres i datamaterialet, har du rett til:

innsyn i hvilke personopplysninger som er registrert om deg,

å få rettet personopplysninger om deg,

få slettet personopplysninger om deg,

få utlevert en kopi av dine personopplysninger (dataportabilitet), og

å sende klage til personvernombudet eller Datatilsynet om behandlingen av dine personopplysninger.

Hva gir oss rett til å behandle personopplysninger om deg?

Vi behandler opplysninger om deg basert på ditt samtykke.

Hvor kan jeg finne ut mer?

Hvis du har spørsmål til studien, eller ønsker å benytte deg av dine rettigheter, ta kontakt med: Universitetet i Stavanger ved student (anonymisert ved innlevering)

Email: (anonymisert ved innlevering)

Med vennlig hilsen

.....

SAMTYKKEERKLÆRING

Jeg har mottatt og forstått informasjon om intervju til denne bacheloroppgaven og har fått anledning til å stille spørsmål.

Jeg samtykker til:

å delta i intervju med lydopptak

Jeg samtykker til at mine opplysninger behandles frem til prosjektet er avsluttet, ca. 08.01.2020

Prosjektdeltakers navn med blokkbokstaver:

.....

.....

(Signert av prosjektdeltaker, dato)

(Original til studenten- som tar vare på den, kopi av alle tre sidene gis til prosjektdeltakeren.