

Masteroppgave

Risikostyring i fengsel



Foto: Patricia Karlsen

I hvilken grad anvendes helhetlige og systematiske risikovurderinger i kriminalomsorgen og hvordan kan risikovurdering forbedres i etaten?

Risikostyring og sikkerhetsledelse.
Det teknisk- naturvitenskapelige fakultet.
Institutt for sikkerhet, økonomi og planlegging.

Stein-Ove Øksnes og Patricia Karlsen
Våren 2022

UNIVERSITETET I STAVANGER

**MASTERGRADSSTUDIUM I
RISIKOSTYRING OG SIKKERHETSLEDELSE**

MASTEROPPGAVE

SEMESTER:

Vår 2022

FORFATTER:

Stein-Ove Øksnes og Patricia Karlsen

VEILEDER:

Sissel Haugdal Jore

TITTEL PÅ MASTEROPPGAVE:

I hvilken grad anvendes helhetlige og systematiske risikovurderinger i kriminalomsorgen og hvordan kan risikovurdering forbedres i etaten?

EMNEORD/STIKKORD:

Risikostyring, security, safety, sannsynlighet, usikkerhet, risikovurdering, risikoanalyse og risikoanalysemetodikk.

SIDETALL: 76 sider eks. Innholdsfortegnelse, forord, sammendrag og vedlegg

STAVANGER, 15.05.2022

Innholdsfortegnelse

Sammendrag	9
1 Innledning	13
1.1 Valg av studiens tematikk	14
1.2 Problemstilling og forskningsspørsmål.....	14
1.3 Hensikten med oppgaven	16
1.4 Studiens avgrensninger	16
1.5 Studiens struktur	17
2 Kontekst	19
2.1 Organisering av kriminalomsorgen.....	19
2.2 Fengsel med høyt sikkerhetsnivå	20
2.3 Sikkerhet i Kriminalomsorgen	21
2.4 Risikovurderingens forankring	22
2.5 Operativ leder.....	23
3 Teori	25
3.1 Risikostyring	25
3.2 Planlegging	27
3.2.1 Sikkerhetsbegrepet	28
3.2.2 Risikobegrepet.....	32
3.2.2.1 Utfordringer ved å estimere sannsynlighet tilknyttet menneskelige handlinger	32
3.2.2.2 Usikkerhet og kunnskapsgrunnlag	33
3.3 Risikovurdering.....	35
3.3.1 Risikoanalyseprosessen.....	35
3.3.2 Verktøy for risikovurderinger i kriminalomsorgen.....	40
3.3.2.1 Sikker jobb analyse (SJA)	42
3.3.2.2 Risiko og sårbarhetsanalyse (ROS).....	42
3.4 Risikohåndtering	43
3.5 Revisjon -Læring	43
3.5.1 Kunnskapsoverføring	44
3.6 Oppsummering av teorikapittel.....	45
4 Metode	47
4.1 Forskningsdesign	47
4.2 Valg av forskningsstrategi	48
4.3 Kvalitativ metode.....	50
4.4 Valg av informanter med tilhørende etisk refleksjon	51
4.5 Utfordringer i søknadsprosessen.....	53
4.6 Utvalgte informanter.....	54
4.7 Datainnsamling	55

4.8 Studiens troverdighet	56
5 Empiri	61
5.1 Hvordan oppfattes risikobegrepet blant operative ledere i kriminalomsorgen? (FS1)	61
5.1.1 Risikobegrepet	61
5.2 Hvilken systematikk i etaten sikrer helhetlige risikovurderinger? (FS2)	63
5.2.1 Metoder for risikostyring	63
5.3 Hvilke utfordringer opplever operative ledere med tanke på risikovurderinger? (FS3)	66
5.3.1 Kompetanse	67
5.3.2 Tid	71
5.3.3 Økonomi	72
5.4 Oppsummering av funn	73
6 Drøfting	76
6.1 Hvordan oppfattes risikobegrepet blant operative ledere i kriminalomsorgen? (FS1)	76
6.2 Hvilken systematikk i etaten sikrer helhetlige risikovurderinger? (FS2)	79
6.3 Hvilke utfordringer opplever operative ledere med tanke på risikovurderinger? (FS3)	81
7 Konklusjon	86
7.1 Anbefaling for videre forskning	90
7.2 Et steg i riktig retning	91
8 Kildehenvisning	92
9 Vedlegg	99
9.1 Intervjuguide KDI	99
9.2 Intervjuguide KRUS	100
9.3 Intervjuguide operativ leder	101
9.4 Informasjonsskriv med samtykkeerklæring	102
9.5 Godkjent søknad om å forske på kriminalomsorgen	103
9.6 Godkjenning fra NSD	104

Begrepsavklaring

Begrep	Forklaring
Aspiranter	Elever under fengselsbetjentutdanning ved kriminalomsorgens høyskole og utdanningscenter (KRUS) (KRUS, 2022).
Deskriptiv	Deskriptiv betyr å beskrive hvordan ting er (Stoltenberg 2022).
Dom	En dom er en rettslig avgjørelse som blir besluttet i en domstol (Jusleksikon, 2016).
Dynamisk sikkerhet	«Mellommenneskelige relasjoner og systematiske former for samhandling mellom innsatte, domfelte og tilsatte» (KSF, 2006-2010, s. 5).
Enhet	I studiens kontekst blir enhet definert som et høysikkerhetsfengsel.
Fremstilling	Innsatte er på fremstilling når de gjennomfører aktiviteter utenfor fengselets område i følge med to betjenter (straffegjennomføringsloven (Straffegjennomføringsloven, 2001, § 34).
KDI	Kriminalomsorgsdirektoratet.
KIKS	Kriminalomsorgens internkontrollsystem (KIKS) er et todelt system bestående av et dokumentarkiv og en avviksmodule. Dokumentarkivet inneholder instruks, prosedyrer, rutiner og beredskapsplanverk. I avviksmodule kan ansatte registrere risikoforhold samt feil og mangler ved fengslet (KRUS, 2022).
Normativ	Rettledende iht. hvordan ting burde være (Sagdahl 2022)
Operasjonell risiko	Risiko der «konsekvensene for virksomheten er knyttet til forhold som påvirker den normale driftsituasjonen» (Aven et al., 2017, s. 20).
Operativ leder	Er fengselets leder ved akutte hendelser og krisesituasjoner. Operative leder har ansvaret for å beslutte og iverksette tiltak ved hendelser som krever umiddelbar handling (Stavanger fengsel, 2013).

Operativt nivå	Operativt nivå i kriminalomsorgens kontekst omfatter arbeid i første linje, med arbeidsoppgaver direkte opp mot de innsatte
Risiko	«Et uttrykk for å beskrive forholdet mellom trusselen mot en gitt verdi og denne verdiens sårbarhet overfor den spesifiserte trusselen» (Standard Norge, 2012).
Risikokultur	Verdier, tro, kunnskap, holdninger og forståelse av risiko som deles av en gruppe mennesker med et felles mål (IOR, 2021).
Risikostyring	«Med risikostyring forstås alle tiltak og aktiviteter som gjøres for å styre risiko» (Aven et al., 2017, s. 19).
Risikovurdering	Analysering og evaluering av risiko (Aven, 2015).
ROS-analyse	Risiko- og sårbarhetsanalyse (Brudvik 2010).
safety	«Sikkerhet mot uønskede hendelser som opptrer som følge av en eller flere tilfældigheter» (NOU 2006: 6, s. 226).
Security	«The perceived or actual ability to prepare for, adapt to, withstand, and recover from danger and crises caused by people`s deliberate, intentional, and malicious acts such as terrorism, sabotage, organized crime, or hacking» (Jore, 2017).
Sikkerhet	«Sikkerhet i kriminalomsorgen er summen av de virkemidlene som tar sikte på å forebygge og håndtere situasjoner der samfunnets, tilsattes, innsattes og domfeltes trygghet kan være truet» (KSF, 2006-2010, s. 5).
Sikkerhetskultur	« <i>The safety cultur of an organization is the product of the individual and group values, attitudes, competencies, and patterns of behavior that determine the commitment to, and the style and proficiency of, an organization`s health and safety programmes</i> » (Reason, 1997). Sikkerhetskultur er velinformert kultur, som er rapporterende, rettfærdig, fleksibel og lærende (Reason 1997).
Usikkerhet	«å ikke vite sann verdi av en størrelse eller fremtidige konsekvenser av en aktivitet, eller ufullstendig eller upresis informasjon/kunnskap

	om en hypotese, en størrelse eller opptreden av en hendelse» (Aven 2021)
Varetekt	Innsatte kan sitte varetekstfengslet i påvente av at saken etterforskes og i påvente av eventuell rettsak og rettskraftig dom.
VTS	En sikringsrisikoanalyse som vurderer faktorene: verdi, trussel og sårbarhet, også kjent som trefaktormodellen (Norsk Standard, 2014).

Figurer

Figur 1 - Kriminalomsorgens organisasjonskart (Kriminalomsorgen, 2022).	20
Figur 2 - Risikostyringsprosessen (jf. ISO 31000, 2018).....	26
Figur 3 - Planlegging.....	27
Figur 4 - Risikovurdering	35
Figur 5 - Risikoanalyseprosessen (basert på Aven et. al., 2017).	36
Figur 6 - Swiss cheese modell (basert på Reason, 1997, s. 12).	37
Figur 7 - Egendefinert bow-tie modell (jf. Aven et al., 2017, s. 15).....	38
Figur 8 - Egendefinert risikomatrise med illustrert usikkerhet og styrken på bakgrunnskunnskapen (jf. Aven et al., 2017).....	39
Figur 9 - Risikohåndtering	43
Figur 10 – Revisjon (Læring).....	43
Figur 11 - Egendefinert fremgangsmåte ved abduktiv forskningsstrategi (basert på Danermark et al., 1997).....	49

Tabeller

Tabell 1 - Studiens kapitteloversikt.....	17
Tabell 2 - Uønskede utilsiktede hendelser (egendefinert).....	30
Tabell 3 - Faktorer for å vurdere styrken på usikkerheten som svak eller sterk (Flage og Aven, 2009, s. 13-14).....	34
Tabell 4 - Momenter i VTS (jf. Standard Norge 2014).....	41
Tabell 5 - Anonymisert oversikt over utvalgte informanter.....	55

Sammendrag

Kriminalomsorgen representerer en virksomhet med en samfunnskritisk funksjon, noe som setter krav til at fengslene skal opprettholde et forsvarlig sikkerhetsnivå til enhver tid. Som et ledd i etatens risikostyring skal operative ledere utarbeide risikovurderinger for å redusere muligheten for at uønskede hendelser oppstår og iverksette tiltak for å redusere konsekvensene når hendelsen først har inntruffet. Ansvar er også rettet mot vår evne til å sikre vårt samfunnsoppdrag til en enhver tid. Derfor er det viktig at sikkerhets- og beredskapsarbeidet i de ulike enhetene er godt organisert, kunnskapsbasert og dynamisk (KDI, Håndbok, 2019)

Studien omhandler risikostyring i kriminalomsorgen, med fokus på operative risikovurderinger i fengsler med høyt sikkerhetsnivå. Fengselets operative leder har ansvar for å risikovurdere innsatte og/eller ulike aktiviteter, for å iverksette forebyggende og konsekvensreducerende tiltak. Hensikt med studien er å undersøke hvordan operative ledere i kriminalomsorgen benytter risikoanalyser for å motvirke tilsiktede uønskede hendelser, som for eksempel: gisselsituasjoner, trusler, rømning, drap, inntrengning og voldsutøvelse.

Studien bygger på følgende problemstilling: *I hvilken grad anvendes helhetlige og systematiske risikovurderinger i kriminalomsorgen og hvordan kan risikovurdering forbedres i etaten?*

For å besvare problemstillingen bygger studien på normativ teori for risikostyring. Forskningsspørsmålene er rettet mot risikobegrepet, som benyttes av operative ledere når risikovurderinger for tilsiktede hendelser skal utarbeides. Det vil også fremkomme om det foreligger likheter i praksis når risikoanalysemetoder benyttes og om metodikken er godt forankret i etaten. Studien undersøker også hvilke utfordringer operative ledere opplever vedrørende tematikken, og hvordan arbeidet kan forbedres i kriminalomsorgen. Grunnet problemstillingens fokus på systematikk, helhet og forbedring er risikostyringsprosessen sentral i studien.

Empirien er innhentet ved hjelp av åtte semistrukturerte intervjuer, hvorav seks av informantene er operative ledere i ulike fengsler med høyt sikkerhetsnivå, en er ansatt i

kriminalomsorgsdirektoratet (KDI), og en er ansatt ved kriminalomsorgens høyskole og utdanningssenter (KRUS). Resultatene fra empiriens funn drøftes opp mot studiens normative teori.

Studien avdekker at kriminalomsorgens grunnleggende definisjon av risiko er «en funksjon av sannsynlighet for mulige uønskede handlinger og konsekvensen av disse» (NOU, 2000, 24, s. 18). Teorien belyser utfordringer med gitt fremgangsmåte, da det er svært utfordrende å predikere sannsynligheten for fremtidige ondsinnede hendelser. Selv om en hendelse ikke har skjedd før vil det ikke si at hendelsen ikke kommer til å forekomme i fremtiden. Manglende datagrunnlag og høy grad av usikkerhet er de største utfordringene ved å estimere risiko ved dagens risikoperspektiv. Studien anbefaler derfor at kriminalomsorgen i større grad må forstå risiko i et *security* perspektiv, som medfører en kvalitativ fremstilling av risiko med større fokus på usikkerhet.

Undersøkelsen viser at det ikke er et tilstrekkelig system for risikostyring i kriminalomsorgen. Fengslene i kriminalomsorgen er ansvarlige for sine egne beredskapsplanlegginger og sine egne internkontroller. Dette fører til at det har dannet seg egne sikkerhets- og risikokulturer i de ulike enhetene.

Videre avdekkes det et behov for formalkompetanse blant operative ledere, spesielt med tanke på risikostyring og sikkerhetsledelse.. Det er ikke et krav eller et reelt tilbud om etter- og videreutdanning for operative ledere i kriminalomsorgen. Videre viser undersøkelsen at hendelser som oppstår ved en enhet har liten, og i de fleste tilfeller ingen, innvirkning på risikostyring i andre enheter. Dette tyder på at kriminalomsorgen ikke har et tilstrekkelig system som sikrer kunnskapsoverføring.

Studien avdekker manglende systematisk risikostyring i kriminalomsorgen og argumenterer for at risikovurderingene på operativt nivå ikke er helhetlige eller utført med tilstrekkelig systematikk. Argumentasjonen er et resultat av avvikene som fremkommer av oppgavens normative teori, sammenliknet med praksis ved de ulike anstaltene.

Vi retter en påstand om at dersom risikovurderinger skal kunne forbedres i etaten, må risikostyring i større grad forankres i organisasjonen. Kriminalomsorgen bør implementere et system som sikrer enighet rundt prosesser, rutiner, roller, ansvar, metoder og læring. På denne

måten kan organisasjonen oppnå de beste forutsetningene for en enhetlig praksis og
kontinuerlig forbedring.

Forord

Masteroppgaven avslutter vår erfaringsbaserte mastergrad innen risikostyring og sikkerhetsledelse ved universitetet i Stavanger. De siste tre årene med studier, turnusarbeid og familieliv har vært hektiske, men representerer en reise som har beriket oss på mange måter. Takket være kunnskapsrike og engasjerte forelesere har vi økt vår kompetanse og kunnskap, som er grunnmuren for følgende masteroppgave. Vi har stiftet bekjentskap med medstudenter som representerer et bredt fagmiljø, og vi har erfart at fengselsbetjentens erfaring innen risiko og sikkerhet i høyeste grad også er relevant utenfor kriminalomsorgen.

Selv om pandemien har medført begrensninger som mindre fysisk tilstedeværelse i forelesninger og gjennomføringen av digitale intervjuer, ser vi positivt på kunnskapen reisen har gitt oss.

Vi vil takke alle informantene som stilte opp og delte sine erfaringer i intervjuer. Studien hadde ikke vært mulig uten deres bidrag. Vi vil også takke vår veileder Sissel Haugdal Jore, som har vært imøtekommende og stilt opp for å få oppgaven best mulig. Tusen takk til Geir Ingvaldsen for tiden du har satt av til oss underveis i studiet. Du har vært en motivator for oss begge i forkant av- og under masterstudiet og bidratt til mange gode samtaler og refleksjoner om tematikken.

Til slutt vil vi rette en ekstra takk til våre nærmeste, May-Lene og Turid Merethe, som har holdt ut med oss i denne perioden. Det hadde ikke blitt en masteroppgave uten dere.

Stavanger, 11.05.2022

Stein-Ove Øksnes

Patricia Karlsen

1 Innledning

Kriminalomsorgen representerer en virksomhet med en samfunnskritisk funksjon og den forvalter et samfunnsoppdrag gitt av den lovgivende makt (Stortinget). Samfunnsoppdraget innebærer at kriminalomsorgen skal gjennomføre varetektsfengsling og straffereaksjoner på en måte som motvirker nye straffbare handlinger, som er betryggende for samfunnet og som innenfor disse rammene sikrer de innsatte tilfredsstillende forhold (Straffegjennomføringsloven, 2001, § 2). På grunn av den samfunnskritiske funksjonen stilles det krav til at fengslene skal opprettholde et forsvarlig sikkerhetsnivå til enhver tid. Derfor er det viktig at «sikkerhets- og beredskapsarbeidet i hver enkelt enhet er godt organisert, kunnskapsbasert og dynamisk» (KDI, Håndbok, 2019).

For å hindre straffeunndragelse og nye lovbrudd i fengslingsperioden, utarbeider operative ledere risikovurderinger som et ledd i etatens risikostyring. Operative ledere er fengselsbetjenter som har bestått fengselsskolens grunnutdanning og som selekteres gjennom en søknadsprosess. Operativ leder har et sikkerhetsmessig ansvar for den operative driften av fengselet, og må kartlegge og beskrive fremtidige risikoer for å iverksette risiko- og/eller konsekvensreducerende tiltak. Uønskede hendelser kan forstås som en fare/trussel eller mulighet som kan medføre negative konsekvenser (Aven et al., 2017). Operativ leder er også ansvarlig for å lede og koordinere enhetens innsats under en beredskapssituasjon (Lunde, 2019). Den operative lederen i et fengsel må forholde seg til- og håndtere risiko når det gjelder uønskede hendelser som kan oppstå i fengsel som for eksempel: gisseltaking, drap, rømning, trusler og voldsrelaterte handlinger.

Det iboende ansvaret i rollen som operativ leder i kriminalomsorgen krever kompetanse. Det er kriminalomsorgens høyskole og utdanningssenter (KRUS) som er ansvarlig for utdanning, videreutdanning og kurstilbud for fengselsbetjenter. Formalkompetanse, sammen med erfaringsbasert kompetanse, skal danne grunnlaget for systematisk sikkerhetsarbeid som skal utføres på alle plan i virksomheten.

I studien vil vi undersøke om operative ledere utfører systematiske og helhetlige risikovurderinger. Vi ønsker å se nærmere på hvordan risiko defineres og oppfattes i

organisasjonen. Med andre ord ser vi på om metodiske utførelser forekommer likt, med like rammer og forutsetninger, i kriminalomsorgens ulike enheter. Dersom risikovurderinger er helhetlige vil kvaliteten på vurderingene være tilsvarende, uavhengig av hvilken enhet vurderingen utarbeides i.

1.1 Valg av studiens tematikk

Valg av tema for studien bygger på vår erfaring med operativ ledelse og ny kunnskap om risikostyring og sikkerhetsledelse.

Kunnskap fra masterstudiet og samlet erfaring fra 22 år i kriminalomsorgen danner grunnlaget for valgt tematikk. I arbeidet som operative ledere har vi observert og erfart at det foreligger store variasjoner og mye usikkerhet rundt utarbeidelsen av risikovurderinger. Usikkerheten er knyttet til begrepsforståelse og hvilke risikoanalyseverktøy som kan anvendes for å kartlegge fremtidige risikoer. Det er ønskelig å se nærmere på hva som er praksis i ulike enheter, for å undersøke om usikkerheten vi opplever er gjennomgående i hele kriminalomsorgen.

KRUS fikk høyskole status i 2012, noe som har medført endringer i pensum og undervisning de siste ti årene. Vi stiller oss nysgjerrige til om den sikkerhetsfaglige kompetansen som aspiranter og nyutdannede fengselsbetjenter besitter, harmonerer med det som er praksis på operativt nivå. Operativt nivå i kriminalomsorgens kontekst omfatter arbeid i første linje, med arbeidsoppgaver direkte opp mot de innsatte.

1.2 Problemstilling og forskningsspørsmål

Med bakgrunn i oppgavens tematikk er problemstilling og forskningsspørsmål definert på følgende måte:

I hvilken grad anvendes helhetlige og systematiske risikovurderinger i kriminalomsorgen og hvordan kan risikovurdering forbedres i etaten?

Forskningsspørsmål (FS)

FS1- Hvordan anvender kriminalomsorgen risikobegrepet i risikovurderinger?

Forskningsspørsmålet er designet med formål om å undersøke hvilken forståelse av risikobegrepet som benyttes av operative ledere i de ulike anstaltene, for deretter å kartlegge om det foreligger en felles forståelse av risikobegrepet på operativt nivå i kriminalomsorgen. Det vil også være aktuelt å undersøke om nyutdannede fengselsaspiranter har en lik tilnærming til perspektivet på risiko som operative ledere i etaten. Deretter kartlegges hvilke sentrale føringer som kommuniseres fra KDI for å belyse om risikobegrepet som benyttes på operativt nivå er i tråd med sentrale føringer.

FS2- Hvilken systematikk i etaten sikrer helhetlige risikovurderinger?

Forskningsspørsmålet er formulert for å undersøke om det foreligger en felles systematikk i fengslene vedrørende når- og hvordan verktøy/modeller for risikovurderinger benyttes. Det vil være hensiktsmessig å undersøke i hvilken grad det foreligger sentrale føringer fra KDI og hvordan risikovurderinger følges opp i de ulike fengslene.

FS3- Hvilke utfordringer opplever operative ledere med tanke på risikovurderinger?

Det vil være hensiktsmessig å kartlegge utfordringer som operative ledere er kjent med i praksis, for deretter å definere hvordan risikovurderinger kan styrkes i fremtiden. Det er også vesentlig å kartlegge hvilke utfordringer som er kjent hos KRUS og KDI på dette området, for å se om funnene harmonerer med utfordringene som uttales på operativt nivå.

Thagaard (2009) beskriver at problemstillingen bør begrunnes faglig og samfunnsmessig. Det er et håp at oppgaven fra et faglig og samfunnsmessig perspektiv kan føre til en bredere forståelse av ulike begreper og faktorer som er vesentlige når risikovurderinger på operativt nivå skal gjennomføres. Ved å styrke risikovurderingene i kriminalomsorgen, samt vekke nysgjerrigheten til fengselsbetjentene, kan dette medføre større interesse innenfor tematikken, noe som kan bidra til et tryggere arbeidsmiljø og et sikrere samfunn.

1.3 Hensikten med oppgaven

Hensikten med oppgaven er å undersøke årsaken til at operative ledere føler seg usikre på hvordan risikovurderinger utføres. Videre ønsker vi å se på om andre enheter deler utfordringene vi observerer i egen enhet.

Vi observerer et økende organisatorisk fokus på aktivisering av innsatte, samtidig som vi opplever besparelser i form av blant annet kutt i bemanning og i bruken av ufaglært personell. Kan stadig strammere rammer tyde på at kriminalomsorgen ikke har en samlet oppfattelse eller samlede målsetninger med risikostyring?

Opgaven tar sikte på å øke forståelsen- og interessen for systematisk risikostyring i kriminalomsorgen, med å se nærmere på essensielle rammer for normativ praksis.

1.4 Studiens avgrensninger

Opgavens kontekst rettes mot risikostyring og risikovurderinger på operativt nivå. Med operativt nivå menes i denne sammenheng fengselsbetjenter med ansvar for den operative sikkerheten ved et fengsel. Operative ledere er både ansvarlige for å risikovurdere aktiviteter som involverer innsatte og ansatte. Grunnet studiens omfang vil oppgaven omhandle risikovurderinger hvor innsatte er delaktige aktører.

Opgavens teoretiske oppbygging rettes mot risikostyring og risikostyringsprosessen. Risikostyringsprosessen beskrives i denne oppgaven med de fire fasene: planlegging, risikovurdering, risikohåndtering og revisjon. Aven et al. (2017) påpeker at tiden må fordeles likt mellom risikostyringsprosessen sine faser for å skape en jevn prosess. I studien vektlegges imidlertid de fire fasene ulik, grunnet oppgavens begrensede omfang.

Enkelte begreper som safety/security, risiko, usikkerhet, sannsynlighet er svært omfattende og kunne vært beskrevet i mye større detalj, men avgrenses for å tilpasse studiens omfang.

Studien er skrevet på ugradert nivå og vil derfor ikke belyse sikkerhetssensitiv informasjon eller sårbarheter som kan påvirke kriminalomsorgens sikkerhet.

1.5 Studiens struktur

Studien er strukturert inn i ulike kapitler som beskrevet i tabell 1.

Tabell 1 - Studiens kapitteloversikt.

Kapittel	Overskrift	Beskrivelse
Kapittel 1	Innledning	Kapitlet starter med innledning og en beskrivelse av bakgrunn for valgt tematikk. Deretter synliggjøres hensikten med studiet før oppgavens problemstilling med tilhørende forskningsspørsmål presenteres. Avslutningsvis blir mottaker informert om hvilke avgrensinger som er aktuelle for at oppgaven skal spisses og ikke bli for omfattende.
Kapittel 2	Kontekst	Her presenteres en beskrivelse av kriminalomsorgen for å gi mottaker en bredere forståelse av oppgavens kontekst, organisering og en beskrivelse av et fengsel med høyt sikkerhetsnivå. Deretter fremkommer det hva sikkerhet er i etaten før kapitlet avsluttes med en beskrivelse av rollen som “operativ leder”.
Kapittel 3	Teori	Teorien presenterer normativ teori om risikostyring hvor risikovurdering står sentralt. Teoriene er bygget opp rundt risikostyringsprosessen som består av planlegging, risikovurdering, risikohåndtering og evaluering. Planlegging fastsetter omfang, kontekst og kriterier for risikostyringsprosessen. I risikovurdering identifiseres, analyseres og evalueres risiko. I risikohåndteringsfasen fattes blant annet beslutninger, med bakgrunn i faktorene som kommer frem gjennom risikovurderingsfasen. Deretter presenteres punkter om evaluering og læring for å sikre kontinuerlig forbedring i etaten.

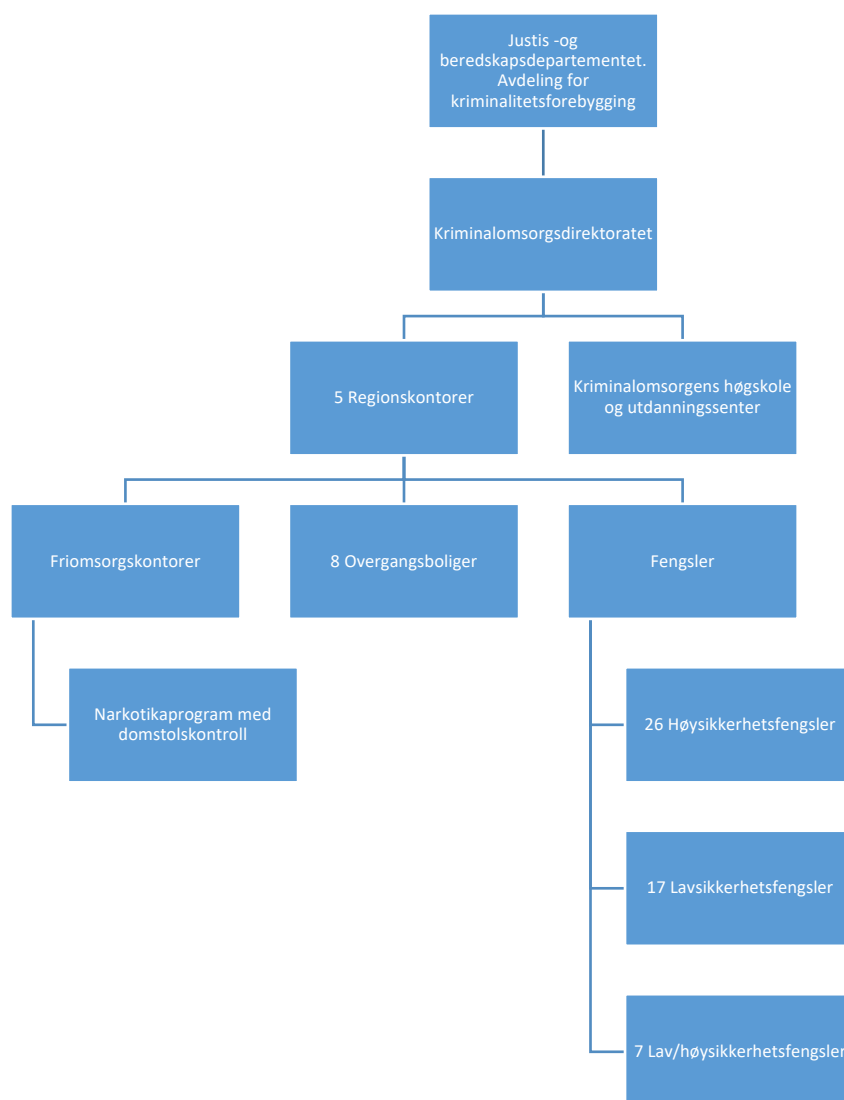
Kapittel 4	Forskningsdesign og metode	Metodekapittelet presenterer fremgangsmåten for valgt forskningsdesign og forskningsstrategi. Deretter introduseres leseren for metodevalg samt en presentasjon av utvalgte informanter. Deretter avsluttes kapittelet med en refleksjon om oppgavens troverdighet. Oppgavens styrker og svakheter belyses gjennomgående i kapitlet.
Kapittel 5	Empiri	I oppgavens empirikapittel blir det rettet spørsmål rundt risikobegrepet, om systematikk rundt risikovurderinger og spørsmål om informantenes opplevde utfordringer iht. risikovurderinger.
Kapittel 6	Drøfting	I kapitelet diskuteres resultatene som kom frem i empirien opp mot presentert teori.
Kapittel 7	Konklusjon	Konklusjonen gjenspeiler studiens sentrale funn og gir en beskrivelse av de konklusjoner som er fremkommet opp mot oppgavens problemstilling. Forslag om forbedringer presenteres som en del av oppgavens avslutning
Kapittel 8	Kildehenvisning	I kapittelet presenteres de kilder som er benyttet i studien.
Kapittel 9	Vedlegg	Vedlegg som legges ved studien er: Intervjuguide KDI, intervjuguide KRUS, intervjuguide operativ leder, informasjonsskriv med samtykkeerklæring, godkjent søknad om å forske på kriminalomsorgen og godkjennelse fra norsk senter for forskningsdata (NSD).

2 Kontekst

I dette kapitlet presenteres kriminalomsorgens organisering, samt hva som definerer et fengsel med høyt sikkerhetsnivå. Videre forklares ulike faktorer som legger rammer for sikkerhet i organisasjonen. Kapitlet presenterer også hvilke regulativer som er retningsgivende for risikostyring. Kapitlet avsluttes med å presentere den operative lederrollen.

2.1 Organisering av kriminalomsorgen

Kriminalomsorgens er underlagt Justis- og beredskapsdepartementet og er organisert i tre nivåer; Kriminalomsorgsdirektoratet (KDI), fem regioner og Kriminalomsorgens høgskole og utdanningssenter (KRUS) (Kriminalomsorgen, 2022). Regionene består av fengsler, overgangsboliger, friomsorgskontorer og narkotikaprogram med domstolskontroll (ND). Fengslene er delt inn i åpne og lukkede enheter og utgjør forvaringsanstalter, fengsler med særskilt høyt, høyt og lavere sikkerhetsnivå. KRUS er tildelt ansvaret for utdanning av fengsel- og verksbetjenter, samt etter- og videreutdanningskurs og konferanser. I 2019 lanserte KRUS et bachelorpåbygg for fengselsbetjenter som resulterer i tittelen bachelor i straffegjennomføring. KRUS har også en egen forskningsavdeling. Figur 1 på neste side illustrerer kriminalomsorgens organisering.



Figur 1 - Kriminalomsorgens organisasjonskart (Kriminalomsorgen, 2022).

2.2 Fengsel med høyt sikkerhetsnivå

I Norge er det etablert 52 fengsler hvorav 33 av disse er klassifisert med høyt sikkerhetsnivå (Kriminalomsorgen, 2022). Det som ofte skiller et fengsel med høyt sikkerhetsnivå fra et fengsel med lavt sikkerhetsnivå er fysiske sikkerhetstiltak som ringmur eller høyt gjerde rundt fengselsområdet, låste dører og gitter foran vinduene. Et høysikkerhetsfengsel skal i vesentlig grad forhindre muligheten for inntrenging utenfra og forhindre rømning innenfra. Innsattkategorien i et fengsel med høyt sikkerhetsnivå kan bestå av varetektinnsatte, domssonere og forvaringsdømte. Varetektinnsatte sitter varetekstfengslet i påvente av en

domsavsigelse. Innsatte med en dom på to år eller mindre kan starte soningen i et fengsel med lavt sikkerhetsnivå, men det gjøres konkrete sikkerhetsvurderinger i hvert enkelt tilfelle.

Innsatte aktiviseres med arbeid, skole eller med ulike fritidsaktiviteter under kontroll av fengselsbetjenter eller eksterne ansatte. De som av sikkerhetsmessige årsaker eller andre grunner ikke kan aktiviseres, er innelåst på cellen. Avdelingene består ofte av et titalls celler, kjøkken og et fellesareal (Kriminalomsorgen, 2022).

2.3 Sikkerhet i Kriminalomsorgen

I et fengsel med høyt sikkerhetsnivå er det vanlig å kategorisere innsatte i to grupper; varetekstinnsatte som sitter varetekstfengslet i påvente av etterforskning eller rettssak, og innsatte som er dømt til å sone straff i fengsel. Straffegjennomføringsloven regulerer utførelsen av straffegjennomføring i etaten. Stortingsmelding nr. 37 (2207-2008) er et styrende dokument for hvordan kriminalomsorgen skal behandle innsatte i norske fengsler. For å redusere faren for ny kriminalitet kan kriminalomsorgen innføre et høyt sikkerhetsregime for å skape trygghet for innsatte, ansatte, eksterne og samfunnet (stortingsmelding nr. 37, 2007-2008). Hvis innsatte blir løslatt fra et fengsel med høyt sikkerhetsnivå etter flere år, er dette en faktor som kan medføre høyere risiko for tilbakefall etter løslatelsen (stortingsmelding nr. 37, 2007-2008). Innsatte skal ikke ilegges unødig høy sikkerhet da kun et fåtall innsatte utgjør en alvorlig trussel mot samfunnet.

- Fengselet bygger på et grunnleggende prinsipp som beskriver frihetsberøvelsen som selve straffen. Dette innebærer også at innsatte ikke skal utsettes for andre begrensninger hvis ikke det er nødvendig (stortingsmelding nr. 37, 2007-2008).

. Kriminalomsorgen bygger på fem pilarer som er styrende i utformingen av regelverk og i arbeidet med innsatte (stortingsmelding nr. 37, 2007-2008):

- Formålet med straffen som påpeker at kriminalomsorgens samfunnsoppdrag er å sikre samfunnet.
- Et humanistisk menneskesyn som innebærer at mennesket har selvbestemmelse i eget liv, men må akseptere konsekvensene dette kan medføre.
- Rettssikkerhet og likebehandling innebærer å sikre innsattes rettigheter og at like tilfeller skal behandles likt.

- Prinsippet om at innsatte har gjort opp for seg når straffen er gjennomført.
- Normalitetsprinsippet innebærer at kriminalomsorgen skal organisere for en fengselshverdag som i størst mulig grad gjenspeiler samfunnet ute.

«Sikkerhet i kriminalomsorgen er summen av de virkemidlene som tar sikte på å forebygge og håndtere situasjoner der samfunnets, tilsattes, innsattes og domfeltes trygghet kan være truet» (KSF, 2006-2010, s. 5). I et fengsel kan uønskede handlinger få konsekvenser for både ansatte, innsatte og samfunnet. Gisselsituasjoner, opptøyer og voldshandlinger kan initieres i frustrasjon, som et middel i å oppnå respekt i miljøet, som en del av en rømningsplan eller på beordring av andre innsatte. Tilsiktede uønskede hendelser blir gjennomført som et middel for å nå et bestemt mål. Dette kan innebære både skade på personer og materiell.

For å ivareta sikkerhetsarbeidet i fengsel benyttes ulike virkemidler, som består av statiske, dynamiske og organisatoriske sikkerhetstiltak. Statisk sikkerhet kan forstås som materielle tiltak, som kameraer, gjerder, pullerter, gitter og alarmer (stortingsmelding nr. 37, 2007-2008). Dynamisk sikkerhet kan beskrives som mellommenneskelige relasjoner og systematisk samhandling med innsatte. Dette kan være tilstedeværelse gjennom fritidsaktiviteter, fellesskap, på arbeidsplassen eller gjennom kontaktbetjentarbeid. Kontaktbetjenten er tjenestemannen som er ansvarlig for å følge opp den enkelte innsatte gjennom straffegjennomføringen/varetektsoppholdet (KSF 2002, s. 2). Organisatorisk sikkerhet kan forstås som organisering av sikkerhetsinnsatsen (Hagen, 2005). Dette kan eksempelvis være ulike plan- og instruksverk, avvikshåndtering, risikovurderinger og opplæring. Det er under sistnevnte kategori oppgaven er tilknyttet. Sikkerhetsarbeidet må evalueres kontinuerlig, for å øke organisasjonens kunnskap (stortingsmelding nr. 37, 2007-2008).

2.4 Risikovurderingens forankring

Arbeidsmiljøloven (2005) og internkontrollforskriften (1996) danner regulativer for det systematiske sikkerhetsarbeidet i kriminalomsorgen. Arbeidsmiljøloven pålegger virksomheter å kartlegge farer og problemer knyttet til helse, miljø og sikkerhetsutfordringer. Kartleggingsprosessen innebærer blant annet å utarbeide risikovurderinger, for å kunne implementere risikoreduserende tiltak. Kartleggingsprosessen innebærer også utredning av konsekvenser dersom en uønsket hendelse forekommer, for å iverksette

konsekvensreducerende tiltak. I internkontrollforskriften § 5 (1996) er det hjemlet at risikovurderinger skal gjennomføres og dokumenteres. Formålet er å sikre systematisk gjennomføring av tiltak og på den måten fremme et bedret HMS-arbeid i virksomheten (Internkontrollforskriften, 1996, § 1). Bedret HMS-arbeid i oppgavens kontekst vil omhandle forbedret arbeidsmiljø og sikkerhet, forebygging av helseskader, ulykker og uønskede tilsiktede hendelser.

Leder av virksomheten er ansvarlig for det systematiske helse, miljø og sikkerhets-arbeidet. Arbeidstakerne har medvirkningsplikt, som innebærer aktiv deltakelse for å skape en sikker arbeidsplass (Internkontrollforskriften, 1996, § 4). Medvirkningsplikten fordrer arbeidstakerne å melde fra om risikoforhold som kan bidra til å skape et kontinuerlig forbedringsarbeid i virksomheten.

Kriminalomsorgens internkontrollsystem (KIKS) er et todelt system bestående av et dokumentarkiv og en avviksmodule. Dokumentarkivet inneholder instruksjer, prosedyrer, rutiner og beredskapsplanverk. I avviksmodule kan ansatte registrere risikoforhold samt feil og mangler ved fengslet (KRUS, 2022) Ved å kartlegge farer og trusler kan arbeidsgiver iverksette tiltak for å hindre uønskede hendelser eller forebygge slik at liknende hendelser ikke oppstår flere ganger. Arbeidsgiver er pålagt å utøve internkontroll av hele det systematiske HMS-arbeidet (Internkontrollforskriften, 1996, § 4).

Essensen med arbeidsmiljøloven og internkontrollforskriften er å sikre systematisk HMS, og kontinuerlig forbedring.

Den operative lederen må forholde seg til rammene fra arbeidsmiljøloven og internkontrollforskriften i arbeidet med risikovurderinger.

2.5 Operativ leder

Vakthavende fengselsførstebetjent er tittelen den den som har det operative ansvaret og betegnes ofte som “førstebetjent”, “vakthavende”, “vaktleder” eller “operativ leder”. Videre i oppgaven vil betegnelsen “operativ leder” benyttes.

Den operative lederen er en del av ledergruppen ved anstalten og har ansvar for utførelsen av daglige fengselsrutiner og fengselsfaglige oppgaver. Den operative lederen er ansvarlig for sikkerheten til enhver tid, men fengselsleder skal konferere, informere og samarbeide om forhold som er av særskilt betydning for fengselet. Eksempler på slike forhold kan være ekstra bemanning og iverksettelse av ekstraordinære sikkerhetstiltak.

Fengslene har ulik kapasitet og det er derfor varierende om det er en eller to operative ledere tilgjengelig på vaktlaget. Er det to operative ledere tilgjengelig kan ansvarsfordelingen innebære at den ene har et større administrativt fokus.

Tidsaspektet og ansvarsfordeling for å utarbeide risikovurderinger kan varierende fra enhet til enhet. I enkelte enheter kan noe av ansvaret for risikovurdering ilegges andre administrative stillinger som sikkerhetsinspektør, avdelingsledere, assisterende fengselsleder eller liknende.

Operative ledere har ansvar for å risikovurdere innsatte og ulike aktiviteter i fengselet. Et eksempel er risikovurderinger i forkant av en fremstilling hvor fengselsbetjenter er utenfor fengselets område med en eller flere innsatte (straffegjennomføringsloven, 2001, § 34). Innsatte fremstilles med formål om:

- sosial trening for eksempel hvor innsatte går tur eller tar bussen til en kafé.
- helsefremmende aktiviteter som kan være, tannlegetime, fysiske samtaler med behandlingsteam eller legetimer som ikke kan gjennomføres på fengselet.
- akutt behandling som må gjennomføres av ulike årsaker, for eksempel innleggelse på sykehus osv.

Operativ leder må godkjenne eventuelle risikovurderinger som er utarbeidet av andre i forkant av en fremstilling. Det som er spesielt med operative ledere i kriminalomsorgen, er at de ofte egenhendig må utarbeide risikovurderinger, iverksette tiltak og beslutte om aktiviteten skal gjennomføres eller ikke.

Oppgavens neste kapittel belyser risikostyring og risikostyringsprosessen. Dersom operative ledere i de ulike enhetene skal kunne utarbeide risikovurderinger som er systematiske og helhetlige, er kriminalomsorgen nødt til å ha et systematisk forhold til risikostyring.

3 Teori

I hvilken grad anvendes helhetlige og systematiske risikovurderinger i kriminalomsorgen og hvordan kan risikovurdering forbedres i etaten? For å danne et teoretisk grunnlag for oppbygning av problemstilling og påfølgende forskningsspørsmål, vil vi i dette kapittelet se nærmere på risikostyring og risikostyringsmodellen som illustreres i figur 2. Risikostyring blir i denne modellen fremstilt som en sirkulær prosess, bestående av planlegging, risikovurdering, risikohåndtering og revisjon. Risikostyring, sammen med modellens fire elementer danner kapittelets struktur. Hovedfokus rettes mot planlegging og risikovurdering. Enighet rundt regulativer, forståelsen/definisjon av risiko- og sikkerhetsbegrepet er en sentral del av planlegging, som igjen har stor innvirkning på en risikovurderinger.

De påfølgende fasene i risikostyringsmodellen: risikohåndtering og evaluering, er på lik linje med planlegging og risikovurdering vesentlig for risikostyring. Grunnet oppgavens begrensede omfang, er ikke disse to fasene like mye vektlagt.

3.1 Risikostyring

«Med risikostyring forståes alle tiltak og aktiviteter som gjøres for å styre risiko» (Aven et al., 2017, s. 19). «Risikostyring handler om å balansere konflikten mellom å utforske muligheter på den ene siden, og å unngå tap, ulykker og katastrofe på den andre siden» (Aven, 2015, referert i Aven et al., 2017, s. 19).

Det finnes flere akademiske bidrag som beskriver risikostyringsprosessen. Modellen under er en risikostyringsprosess som er basert på ISO 31000:2018 (Standard Norge, 2018). Modellen fremstiller risikostyring som en sirkulær prosess. Risikostyringsmodulen i ISO 31000:2018, er mer kompleks og inneholder i tillegg prosesser for kommunikasjon/konsultasjon og overvåking/gjennomgang, som skal kunne inngå i samtlige av prosessene. Figur 2 er en forenklet, tilpasset styringsprosess konstruert for oppgaven.



Figur 2 - Risikostyringsprosessen (jf. ISO 31000, 2018).

En risikostyringsprosess starter med planlegging. Omfang, kontekst og kriterier fastsettes og danner rammene for prosessen. Neste trinn i risikostyringsprosessen omhandler risikovurdering. Risiko identifiseres, analyseres og resultatene vurderes. Risikohåndtering er neste fase i risikostyringsprosessen. Tiltak besluttes og iverksettes, på bakgrunn av risikovurdering. Håndtering av risiko må evalueres, for å danne grunnlag for kontinuerlig forbedring. Resultater evalueres og kommuniseres i virksomheten. Hva ble gjort bra? Hva kan forbedres? Nye erfaringer og eventuell ny tilgjengelig kunnskap danner grunnlag for et forbedret utgangspunkt når prosessen starter på ny. På denne måten oppstår kontinuerlig forbedring.

For at risikostyring skal implementeres i en virksomhet, må den forankres i virksomhetens ledelse. Aven et al. (2017) beskriver følgende viktige punkter som må iverksettes i en implementeringsprosess (s. 21):

- Etablering av en overordnet strategi for risikostyring, dvs. avklaring av prinsippene for hvordan virksomheten skal jobbe med risikostyring.
- Etablering av prosess for risikostyring i virksomheten, dvs. etablering av formelle prosesser og rutiner som virksomheten skal følge.

- Etablere styringskultur med roller og ansvar for å forankre risikostyringsprosessen i organisasjonen.
- Implementere analyse- og støttesystemer, eksempelvis risikoanalyseverktøy og registreringssystemer for hendelser, osv.
- Kommunikasjon, trening og utvikling av risikokultur, slik at kompetansen, forståelsen og motivasjonen i organisasjonen kan heves.

3.2 Planlegging

«Planning is the process by which he selects a course of action (a set of means) for the attainment of his ends. It is ‘good’ planning if these means are likely to attain the ends or maximize the chances of their attainment. It is by the process of rational choice that the best adaptation of means to ends is likely to be achieved» (Edvard C. Banfield, 1959, s. 361).



Figur 3 - Planlegging

Banfields definisjon av rasjonell planlegging fremstiller en ideell/optimal prosess. Bruk av systematiske modeller for risikovurdering som beslutningsgrunnlag/beslutningsstøtte, er eksempler på rasjonalitet og rasjonell planlegging. «Organisering og planlegging blir oppfattet som hensiktsmessige instrumenter eller virkemidler for å nå et mål» (Engen et al., 2017, s. 196). Planlegging er en viktig del av risikostyring og Aven et al. (2017) mener at planleggingsdelen bør prioriteres tilsvarende som risikovurdering og risikohåndtering med tanke på tid og ressurser.

I planleggingsdelen vil en avklare rammene for risikostyring som for eksempel omfang, kontekst, kriterier og regulativer. Kriminalomsorgen har et sett med regulativer som danner rammene for risikostyring. Professor Jens Rasmussen (1997) beskriver lover og regler som viktige for å spesifisere grenser for sikker operasjon og beslutningstaking. For fengslene i kriminalomsorgen er det arbeidsmiljøloven og internkontrollforskriften som danner regulativer med tanke på sikkerhet som beskrevet i kapittel 2.5.

Dersom risikostyring skal være helhetlig i en organisasjon må grunnleggende rammer være gjennomgående i organisasjonen. De to neste delkapitlene: sikkerhetsbegrepet (3.2.1) og

risikobegrepet (3.2.2) er eksempler på grunnleggende rammer som må avklares for å skape en helhetlig risikostyring i en organisasjon.

3.2.1 Sikkerhetsbegrepet

Sikkerhetsbegrepet kan ha ulike betydninger, avhengig av hvilken situasjon begrepet anvendes (Aven, 2006). En felles enighet vedrørende definisjon av sikkerhet kan ha innvirkning på resultatene som fremkommer i en risikovurdering og dermed påvirke hvilke tiltak som iverksettes for å oppnå akseptert risiko.

Aven et al. (2004) definerer sikkerhet som et systems evne til å unngå skader eller tap. En annen definisjon beskriver sikkerhet som en «reel eller oppfattet tilstand som innebærer fravær av uønskede hendelser, frykt eller fare» (NS 5830, 2012).

Ordet sikkerhet er et vidt begrep, som omfatter flere ulike prinsipper. Ved å benytte den engelske terminologien kan man på en bedre måte differensiere mellom vesentlige ulikheter. På engelsk deles sikkerhetsbegrepet inn i to kategorier: *safety* og *security*. En norsk tilnærming kan være sikkerhet/trygghet (*safety*) og sikring (*security*). Den engelske terminologien vil benyttes videre i oppgaven.

Albrechtsen (2003) påpeker likheter mellom *safety* og *security* aspektet, da begge tar sikte på å beskytte mot farer og trusler. Videre hevder Albrechtsen (2003) at ulikhetene er mer fremtredende enn likhetene. NOU (2006) differensierer mellom de to begrepene ved å betegne *safety* for scenarier der en *uønsket* hendelse oppstår som følge av ikke planlagte faktorer (utilsiktede hendelser), og *security* for planlagt handlinger (tilsiktete hendelser).

Noen forskere mener denne betegnelsen på *safety*- og *security* aspektet er for generell og at skillet mellom *safety* og *security* bør trekkes avhengig av om motivasjonen bak en hendelse er ondsinnet eller ikke (Jore, 2017). Dette betyr for eksempel at uønskede hendelser som følger av rutinebrudd, kan betegnes som *safety*-brudd fordi hendelsen ikke var ondsinnet.

Tabellen under peker på sentrale ulikheter mellom *safety* og *security* perspektivene.

Tabell 2. Liste over forskjeller mellom sikkerhet og sikkerhet (jf. Jore, 2017).

	Safety	Security
Arten av risiko	Risiko knyttet til produksjon og fortjeneste, ofte velkjente risikoer	Strategisk menneskelig, dynamisk trussel, ofte forankret i årsaker utenfor organisasjonen
Type intensjon	Ikke ondsinnet	Forsettlig, ondsinnet
Historisk data	Det finnes ofte historisk datagrunnlag som kan brukes for å forutsi fremtidige trender	Datakilder problematiske, historiske trender ikke alltid gode prediktorer av fremtiden
Typer risikovurderinger	Kvantitative sannsynligheter og frekvenser av safety-relaterte risikoer benyttes ofte	Kvalitative (basert på ekspertuttalelser) prediksjoner av security-relaterte risikoer
Muligheten for skadebegrensende tiltak	Organisasjonen har kunnskap om mulige risikoscenarioer og tiltak	Trusler og tiltak kan være symbolske, organisasjoner mangler ofte midler

Eksempelet under demonstrerer safety-eksempler som er relevante for kriminalomsorgen. Safety kan defineres som: «Sikkerhet mot uønskede hendelser som opptrer som følge av en eller flere tilfeldigheter» (NOU 2006: 6, s. 226). En risikovurdering av for eksempel flom, vil kunne utarbeides ved hjelp historisk data. Ved å benytte tilgjengelig data kan en regne ut en frekvensverdi, basert på tidligere hendelser og dermed definere sannsynligheten for at en slik hendelse kan oppstå.

Tabell 2 - Uønskede utilsiktede hendelser (egendefinert).

Uønskede utilsiktede hendelser	Beskrivelse
Naturkatastrofer	Uønskede hendelser om oppstår som følger av for eksempel vind, vann, skogbrann o.l.
Uhell	Ulykker grunnet utilsiktede hendelser. Eksempelvis fallrelaterte hendelser og brudd på rutiner (snarveier).

Risiko for en tilsiktet hendelse må ofte beregnes ved hjelp av andre verdier og annen data. Dette fordi security-scenarier eksempelvis kan omhandle hendelser som sjeldent oppstår eller som ikke har forekommet tidligere. Tilgjengelige kvantitative data som kan benyttes er derfor ofte mangelfulle eller ikke-eksisterende. Dette fører til at security-risikoanalyser ofte må baseres på kvalitative faktorer.

Security kan defineres som: «the perceived or actual ability to prepare for, adapt to, withstand, and recover from dangers and crises caused by people's deliberate, intentional, and malicious acts such as terrorism, sabotage, organized crime, or hacking» (Jore, 2017). Eksempelet under demonstrerer security-eksempler som er relevant for kriminalomsorgen.

Tabell 4. Tilsiktede uønskede hendelser (egendefinert).

Tilsiktede uønskede handlinger	Beskrivelse
Voldelige handlinger	En eller flere innsatte som utøver vold mot en annen innsatt eller en ansatt ved fengselet.
Gisseltaking	En eller flere innsatte som tar gissel for å oppnå et mål.
Opptøyer	En gruppe innsatte som utøver tilsiktede uønskede handlinger for å oppnå et mål.
Ildspåsettelse	En innsatt setter fyr på cellen, for å oppnå et mål eller for å skade andre innsatte og ansatte.

Skadeverk	En innsatt utfører hærverk i fengselet. Eksempelvis celleknusing, hærverk på brannsensorer, personalarmsensorer, vinduer, låser og strømforsyning, vannforsyning og redskaper.
Rømning	En eller flere innsatte prøver å rømme fra fengselet. Eller prøver å rømme fra en fremstilling eller en permisjon.
Inntrengning	En eller flere personer prøver å trenge seg inn i fengsel, eksempelvis for å bryte ut en innsatt eller for å skade/drepe en innsatt.

Et eksempel som er aktuelt i norske fengsler er trusselen som oppstår i forbindelse med droner, da det stadig blir benyttet i samfunnet. Kommersielt benyttes droner blant annet til fotografering. Droneteknologien utvikles, som følge av etterspørsel, noe som fører til lengre rekkevidde og stadig større løfteevne. For en kriminell aktør kan dette være en metode for innsmugling av for eksempel narkotika og våpen. Når et fengsel skal gjøre en risikovurdering av innsmugling via drone, vil resultatet variere som følge av hvilket perspektiv som benyttes. Ut fra et safety-perspektiv vil en benytte tidligere data for å beregne utfallet. Konsekvensparameteren vil være høy, men sannsynlighets-parameteren vil være lav, fordi lignende hendelser gjerne ikke har forekommet tidligere. Implementering av risikoreduserende tiltak kan bli mangelfulle, fordi det kvantitative utfallet av analysen viser lav risiko for aktuelt scenario.

Sett fra et security-perspektiv vil samfunnets utvikling og potensialet som ligger i scenarioet, være en vesentlig faktor. Sikkerheten må dermed dimensjoneres for å møte trusselen, selv om lignende hendelser sjeldent oppstår eller ikke tidligere har oppstått.

Jore (2019) poengterer at bruken av kvantitative metoder i større grad benyttes innenfor safety enn innenfor security, fordi security-relaterte trusler er vanskeligere å kategorisere ved hjelp av kvantitative begreper.

Det er akademisk uenighet vedrørende sikkerhetsperspektivet. Noen hevder at en kan bruke samme tilnærming og samme metoder for å beregne risiko, uavhengig om hendelsen er utilsiktet eller tilsiktet. Andre hevder at bruken av frekvensbaserte metoder bør forkastes i beregningen av tilsiktede hendelser, da datagrunnlaget ofte er mangelfullt.

I kriminalomsorgen gjøres det risikovurderinger som omfatter både safety og security. Fordi operative risikovurderinger i primært omhandler vurderinger av intenderte ondsinnede hendelser, må analysemetodene som benyttes være godt egnet for å møte security-relaterte scenario. I neste kapittel vil risikobegrepet presenteres. Vurderinger av risiko er sentralt for både safety og security.

3.2.2 Risikobegrepet

Risiko et abstrakt begrep som tolkes og forstås svært ulikt i samfunnet og kan oppfattes både som en positiv og en negativ faktor. Ekstremспортutøvere omtaler gjerne risiko som en positiv faktor som de søker for å oppnå en form for spenning, adrenalin eller liknende.

Fengselsbetjenter omtaler gjerne risiko som noe de helst vil unngå og som kan medføre negative konsekvenser. Utdannelse, ansvarsområde og erfaringer, er momenter som kan påvirke tolkningen og beskrivelsen av risiko. En felles forståelse av definisjonen på risiko vil medføre en stor betydning for kvaliteten i risikovurderingen (Aven, 2008). Aven et al. (2017, s. 32) definerer risiko forbundet med aktivitet som “konsekvensene av denne aktiviteten og tilhørende usikkerhet”. Han vektlegger bakgrunnskunnskapen og usikkerheten som ligger i analysen., som utdypes i kapittel 3.2.2.2. En annen fremgangsmåte for å beskrive risiko innebærer å multiplisere sannsynlighet og konsekvens. Forventet risiko blir da et produkt av denne utregningen. Fremgangsmåten er også kjent som den tradisjonelle teknisk-naturvitenskapelig fremgangsmåten å framstille risiko på i en risikoanalyse (Aven og Renn, 2010). Det kan oppstå utfordringer når risiko skal fremstilles som et produkt av sannsynlighet multiplisert med konsekvens. En av disse utfordringene er å beregne sannsynlighet når man står ovenfor fremtidige menneskelige handlinger/vurderinger.

3.2.2.1 Utfordringer ved å estimere sannsynlighet tilknyttet menneskelige handlinger

Analytikere estimerer sannsynlighet på bakgrunn av historiske data og uttrykker risikoen kvantitativt eller kvalitativt. En kvantitativ fremstilling av risiko uttrykkes ved hjelp av tall, mens en kvalitativ fremstilling uttrykkes ved å beskrive risikoen med ord. Den kvantitative tilnærmingen definerer sannsynlighet på bakgrunn av blant annet tidligere målinger og hendelser. I et fengsel kan det være utfordrende å få tilgang på de innsattes historikk. Fengslene er derfor avhengig av et godt samarbeid med ulike samarbeidspartnere for å

anskaffe god dokumentasjon vedrørende de innsatte. Relevant historikk fra advokater, helsevesenet, politiet og ikke minst andre ansatte, kan bidra til å tydeliggjøre innsattes historikk, nettverk, livssituasjon og helsetilstand.

Mye av informasjonen som omhandler de innsatte i norske fengsler er begrenset grunnet taushetsbelagt informasjon. Forvaltningsloven (1967) § 13.1 er et eksempel på regulativer som skaper utfordringer med å anskaffe opplysninger om innsattes personlige forhold.

Lite informasjon vedrørende den innsatte kan føre til usikre estimer, som igjen kan medføre svakheter i risikovurderingen. Når man står ovenfor risikovurderinger tilknyttet fremtidige tilsiktede uønskede handlinger kan det være svært utfordrende å kvantifisere datagrunnlaget. Faktorer som den enkeltes verdier, holdninger, erfaringer og egenskaper påvirker risikovurderingen (Engen et al., 2016). I en case hvor innsatte ikke har tidligere historikk knyttet til vold, kan det bli feil å estimere sannsynligheten som liten for at innsatte ikke vil begå voldelige handlinger i fremtiden. Det er ulike faktorer som kan påvirke innsattes handlingsmønster, og det vil derfor være utfordrende å estimere usikkerheten som analysen bygger på.

3.2.2.2 Usikkerhet og kunnskapsgrunnlag

Å definere risiko som et produkt av sannsynlighet og konsekvens kan beskrives som en “vanlig” tilnærming til risiko (Engen et al., 2016). Aven (2017) kritiserer den tradisjonelle fremgangsmåten, og legger vekt på at usikkerhet eksplisitt må vurderes for å beskrive risiko. Aven (2017) beskriver risiko forbundet med en aktivitet som aktivitetens (A) konsekvenser (C) med tilhørende usikkerhet (U) (2017). For å knytte det opp mot oppgavens kontekst vil A være forbundet med en initierende hendelse og utgjøre en trussel. Det er vanlig å relatere trusler til et security perspektiv og fare til et safety perspektiv (Aven et al., 2017). A kan eksempelvis være at innsatte smugler inn våpen. C er et uttrykk for hvilke konsekvenser som kan oppstå hvis A inntreffer, eksempelvis at innsatte skyter og dreper en ansatt. Usikkerheten i analysen (U) er både knyttet til om trusselen vil inntreffe eller ikke og hvilke konsekvenser som kan oppstå hvis den inntreffer. Jore (2019) legger vekt på at risikovurderinger i et security perspektiv bærer preg av større usikkerhet om hvem, hva, hvor og når det neste angrepet vil inntreffe enn i et safety perspektiv.

«Det er sannsynlig at noe usannsynlig vil skje. Det eneste som er sikkert, er at det er usikkert»
(Aristoteles, 384-322 f.kr).

I oppgaven har vi valgt å forstå usikkerhet som «ikke å vite sann verdi av en størrelse eller fremtidige konsekvenser av en aktivitet» (Aven, 2021). I oppgavens kontekst vil også usikkerhet være forbundet med upresis eller ufullstendig kunnskap og informasjon. Det er viktig ikke å forveksle begrepene usikkerhet og sannsynlighet. Sannsynligheter kan benyttes for å beskrive usikkerheten som foreligger i analysen og dermed utrykke «hvor trolig det er at en hendelse vil inntreffe» (Aven et al., 2017, s. 33), men den uttrykker ikke kvaliteten i kunnskapsgrunnlaget som sannsynligheten bygger på. «En sannsynlighet må alltid ses i lys av den bakgrunnskunnskapen som den bygger på» (Aven, 2015, s. 61). Kunnskapen er basert på data, informasjon, oppfatninger, modeller og forutsetninger etc. Bakgrunnskunnskapen som analysen bygger på kan være mangelfull, begrenset eller bestå av feilaktig data/informasjon (Aven, 2015, s. 61). For å begrense usikkerhet i analysen må det komme frem hvilken kunnskap sannsynlighetene bygger på og hvor sterk denne kunnskapen er (Aven, 2015, s. 61). Kvaliteten på kunnskapen kan rangeres fra svak til sterk. Styrken på kunnskapen defineres for å understreke daggrunnlaget (Aven og Krohn, 2013). Ved å beskrive usikkerhetene som foreligger i analysen vil en analytiker kunne skape et informativt risikobilde. Flage og Aven (2009) viser til en fremgangsmåte for å vurdere graden av usikkerhet i analysen.

Tabell 3 - Faktorer for å vurdere styrken på usikkerheten som svak eller sterk (Flage og Aven, 2009, s. 13-14).

Høy grad av usikkerhet hvis en eller flere betingelser er oppfylt:	Liten grad av usikkerhet hvis samtlige betingelser er oppfylt:
Forutsetningene som analysen bygger på, representerer sterke forenklinger.	Forutsetningene som analysen bygger på, anses å være svært rimelige.
Analysen er bygget på data/informasjon som er upålitelig/irrelevant eller mangelfull.	Analysen representerer mye pålitelig og relevant data/informasjon.
Analysen er preget av stor uenighet blant ekspertene.	Analysen er preget av bred enighet blant ekspertene.

Fenomenene som er involvert er ikke forstått; modeller er ikke-eksisterende eller kjent/menes å gi dårlig prediksjoner.	Fenomenene som er involvert er godt forstått; modellene som brukes er kjent for å gi prediksjoner med nødvendig nøyaktighet.
---	--

Analysen bygger på høy grad av usikkerhet hvis en eller flere betingelser nevnt i venstre siden av tabellen er oppfylt. Bygger analysen på samtlige betingelser som er illustrert på høye siden av tabellen, er analysen preget av lav usikkerhet.

3.3 Risikovurdering

I risikovurderingsfasen identifiseres, analyseres og evalueres risiko, ved å benytte rammene fastsatt i planleggingsfasen. Identifisert risiko-scenario analyseres ved bruk av ulike verktøy eller metoder, og risiko evalueres gjerne ved å sammenligne flere analyser. Hvilke metoder eller verktøy som anvendes, avhenger av hvilke analyse- og støttesystemer som er implementert i organisasjonen. For å få helhetlige og systematiske risikovurderinger i en organisasjon, må det



Figur 4 - Risikovurdering

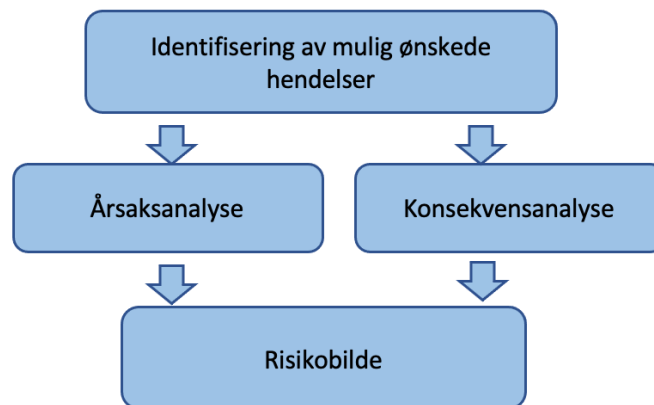
eksistere en enighet rundt rammene som skal danne grunnlaget for risikostyring. En felles forståelse vedrørende anvendelsen av metode og verktøy er et eksempel på grunnleggende rammer.

Videre i kapitlet vil det redegjøres for momentene i en risikovurdering, ved å se nærmere på risikoanalyseprosessen. Deretter vil delkapitlet belyse ulike verktøy og metoder som er aktuelle i kriminalomsorgen.

3.3.1 Risikoanalyseprosessen

En risikoanalyse studerer mulige risikoer for å uttrykke hva som kan skje, hvorfor det kan skje og hva konsekvensene kan være hvis det oppstår (Aven, 2015). Analysen kan benyttes som et grunnlag for beslutninger som skal fattes under usikkerhet og er ikke en fasit, men en

menneskelig konstruksjon om fremtidige utfall. Risikoanalyse handler om å beskrive og systematisere de aktivitetene og risikofenomenene som er aktuelle. Figur 5 illustrerer et utdrag av faktorer som bør inngå i en risikoanalyseprosess (Aven et al., 2017).



Figur 5 - Risikoanalyseprosessen (basert på Aven et. al., 2017).

Det første steget består av å kartlegge mulige initierende hendelser. “Det du ikke har identifisert kan du ikke håndtere” (Aven et al., 2017, s. 61). Hvis en aktivitet er gjennomført flere ganger før, kan dette føre til at kartleggingen blir rutinepreget. Med dette menes at analytikerens kopierer de samme truslene fra tidligere risikoanalyser. Denne fremgangsmåten kan føre til at analytikerens ikke oppdager nye og ukjente trusler.

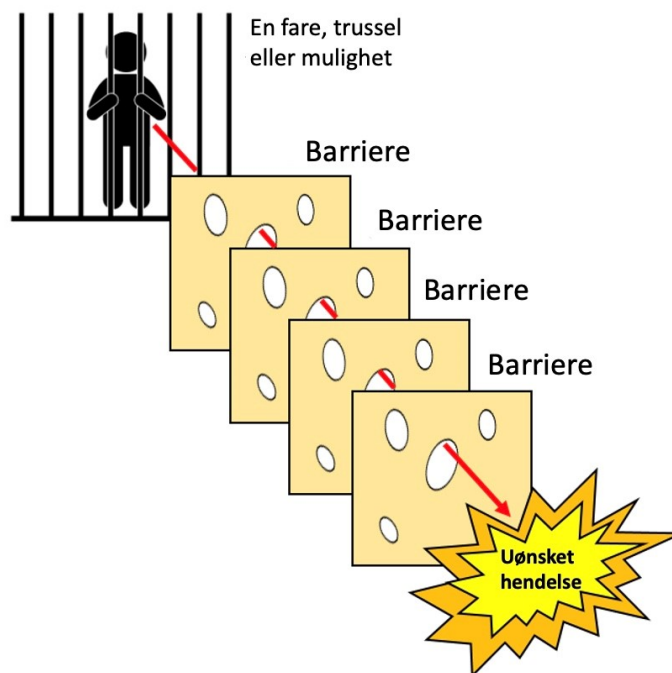
Det andre steget er å belyse ulike årsaker som kan føre til den initierende hendelsen og eventuelle konsekvenser som kan forekomme dersom hendelsen oppstår. Hvordan en analyserer årsak eller konsekvens avhenger av hvilken risikoanalysemetode en anvender. Den tradisjonelle teknisk-naturvitenskapelig tilnærmingen beregner risiko ved å multiplisere sannsynligheten for en uønsket hendelse med konsekvensen av gitt hendelse. En slik tilnærming vil kvantifisere sannsynligheten for en uønsket hendelse med bakgrunn av tidligere tilfeller der hendelsen har forekommet. Konsekvensen for en hendelse kvantifiseres også, med bakgrunn av predefinerte verdier i henhold til alvorlighet av utfallet.

Ved *tilsiktete* uønskede hendelser kan det være fordelaktig å uttrykke risiko kvalitativt. «Sannsynlighet er betinget av en viss bakgrunnskunnskap, og det er i mange tilfeller vanskelig å transformere usikkerhet til sannsynlighetstall» (Aven et al, 2017, s. 66). Aven et al. (2017)

påpeker viktigheten av struktur, systematikk og nødvendig kompetanse når mulige intenderte hendelser skal indentifiseres.

En måte å gjøre dette på er å gjennomføre en sårbarhetsvurdering for å vurdere «i hvilken grad det er mulig for ulike trusselaktører å utføre en uønsket handling, uten å bli stanset eller påvirket» (Busmundrud et al., 2015, s. 29). Analysen må se på momenter som innebærer trusselaktørens mulighet for å lykkes med oppdraget. Dette kan innebære kartlegging av nettverk, trening, tilgangen på utstyr og økonomi og liknende. Deretter må kvaliteten på ulike sikkerhetstiltak vurderes for å eventuelt endre, forsterke eller legge til flere sikkerhetstiltak, for å hindre eller redusere tiden trusselaktøren vil benytte for å nå sitt mål.

Sikkerhetstiltak kan klassifiseres som barrierer. En virksomhet benytter ulike barrierer, avhengig av hvilke scenario som ønskes avverget eller hvilke konsekvenser aktuelt scenario kan medføre. Reason (1997) beskriver utfordringer med forsvar i dybden; «In an ideal world all the defensive layers would be intact, allowing no penetration by possible accident trajectories. In the real world, however, each layer has weaknesses and gaps» (Reason, 1997, s. 9)

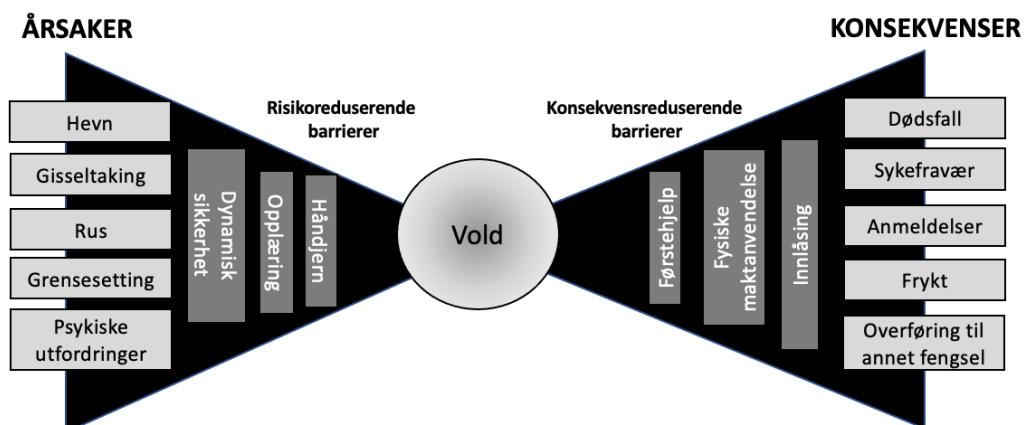


Figur 6 - Swiss cheese modell (basert på Reason, 1997, s. 12).

Sveitserostmodellen (figur 6) illustrer viktigheten av et bevisst forhold mellom risikoreducerende barrierer og hvordan risiko endres som følge av aktive og latente feil i et system. Reason (1997) beskriver aktive feil som brudd og/eller feilhandlinger i den skarpe enden og latente feil som vedvarende feil i et system. Feil kan eksistere i et system i årevis uten at de blir oppdaget og/eller endret. Eksempler på latente feil kan være dårlige planverk, mangelfullt tilsyn, dårlige prosedyrer, dårlig utstyr eller mangelfull opplæring/trening (Reason 1997).

Stadig tilførsel av ytterligere risikoreducerende- og/eller konsekvensreducerende barrierer kan medføre at et system blir mer komplisert/mindre oversiktlig. Figur 6 viser hvordan en fare, trussel eller mulighet kan føre til en intenderende hendelse hvis det er svikt i flere barrierer/sikkerhetstiltak. Modellen illustrerer viktigheten av systematisk risikostyring, og påfølgende systematiske og helhetlige risikovurderinger, for kontinuerlig å opprettholde et akseptabelt sikkerhetsnivå.

Avslutningsvis beskrives et risikobilde. Et risikobilde kan fremstilles på flere måter. I kriminalomsorgen er bowtie-modellen (figur 7) og risikomatriisen (figur 8) de mest aktuelle metodene. Et risikobilde skal visualisere og kommunisere risiko og eventuelle risikoreducerende tiltak. Bowtie-modellen under illustrerer et risikobilde av en voldshendelse i et fengsel.

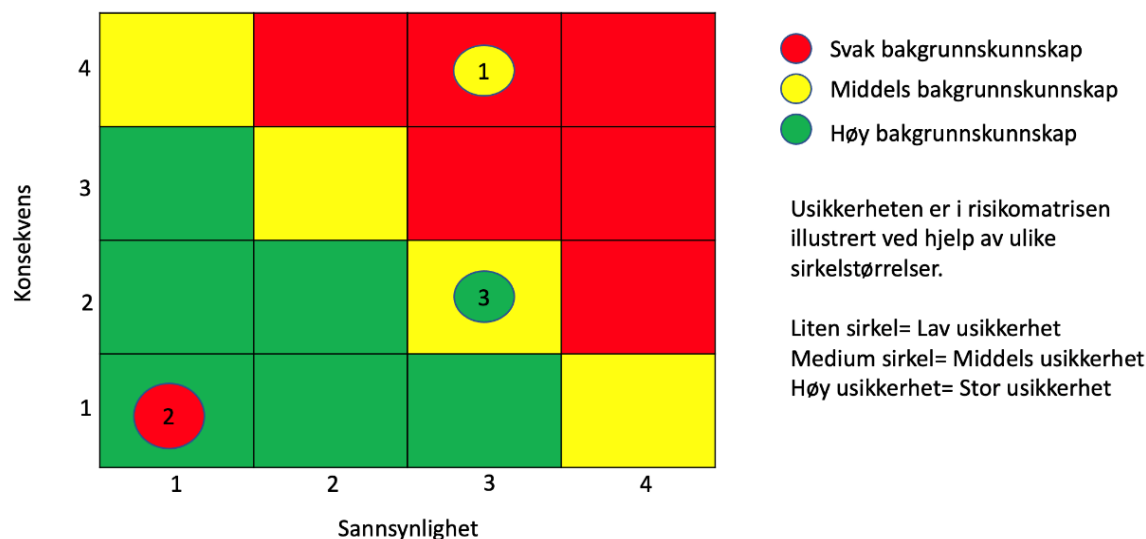


Figur 7 - Egendefinert bow-tie modell (jf. Aven et al., 2017, s. 15)

I midten av bow-tie modellen presenteres den utløsende hendelsen som kan inntreffe og på venstre side listes ulike årsaker opp som kan føre til den intenderte hendelsen. Som vist i figur 7, kan årsaker til at innsatte utøver vold, være sinne, frustrasjon, rus og liknende. Etter årsakene indentifiseres beskrives risikoreduserende barrierer for å minske sannsynligheten for at hendelsene inntreffer. Risikoreduserende barrierer kan eksempelvis være tiltak som opplæring, trening, samtaler med innsatte, medisiner og liknende.

På høyre side av bow-tie modellen presenteres konsekvensene som kan oppstå hvis den initierende hendelsen inntreffer, gitt at barrierene ikke virker optimalt eller er fraværende. Konsekvensene etter en voldsrelatert handling kan for eksempel være dødsfall, skade på ansatte, andre innsatte eller materiell. Konsekvensreduserende barrierer kartlegges for å redusere skadeomfanget. I et fengsel kan tiltakene bestå av: tilgang på og bruk av spesialbygde celler, begrensning av innsattes adgang til fellesskap, håndjern osv.

En annen måte å fremstille et risikobilde på er med en risikomatrise.



Figur 8 - Egendefinert risikomatrise med illustrert usikkerhet og styrken på bakgrunnskunnskapen (jf. Aven et al., 2017).

Risikomatrisen kan fremstilles på ulike måter. Det vanligste er å benytte grønn-, gul-, og rød farge som symboliserer om risikoen er lav, middels eller for høy. Ved grønt lys er risikoen minimal, ved gult lys må tiltak iverksettes for å redusere risikoen for aktiviteten, og ved rødt lys er aktiviteten uforsvarlig og ofte ikke gjennomførbar. For å redusere risikoen for uønskede

tilsiktede hendelser, kan et fengsel iverksette sikkerhetstiltak som for eksempel økt vakthold og bruk av håndjern.

Fordelen med risikomatriksen er at den er enkel å forstå. Ulempen kan derimot være at den kan kommunisere et overforenklet risikobilde (Busmundrud et al., 2015). For å begrense tvetydighetene ved risikomatriksen kan usikkerhet illustreres i risikomatriksen ved hjelp av ulike sirkelstørrelser, hvor størrelsen på sirkelen simulerer styrken på usikkerheten. I figur 6 betyr stor sirkel høy usikkerhet. Styrken på kunnskapen kan eksempelvis simuleres ved å benytte ulike fargekombinasjoner (Aven et al., 2017). I figur 6 fremstiller risikomatriksens røde sirkler svak bakgrunnskunnskap.

Et av delmålene i kriminalomsorgens virksomhetsstrategi (2021-2026) er å ha differensierte risikovurderinger (KDI, 2021-2026). Differensiering innebærer en kongruens mellom antatt risiko og sikkerhetstiltak (Meld. St. 37 (2007-2008)). Innsatte skal ikke pålegges unødig høy sikkerhet i fengsel. Et eksempel på dette kan være unødig bruk av håndjern som et sikkerhetstiltak.

Hvis flere risikoanalyser gjennomføres for samme aktivitet, kan disse sammenliknes for å vurdere hvilke som er mest hensiktsmessige å benytte sett eksempelvis i et økonomisk perspektiv. I fengselsøyemed kan det være kostbesparende å forsterke de statiske sikkerhetstiltakene rundt innsatte istedenfor å økte bemanningen.

Det er vanskelig å predikere risiko med 100% sannsynlighet i de aktivitetene der det er mennesker involvert. Predikasjon kan forklares som «en angivelse av hvilken verdi en gitt størrelse vil anta i virkeligheten» (Aven et al., 2017, s. 36). Fremtiden er preget av usikkerhet, men ved å benytte risikovurderinger aktivt i etaten, vil vi minimere risikoen for en tilsiktet uønsket hendelse. I de tilfeller der man unngår å gjøre en risikoanalyse kan man miste viktig informasjon om fremtidig risiko.

3.3.2 Verktøy for risikovurderinger i kriminalomsorgen

For at en organisasjon skal ha helhetlige og systematiske risikovurderinger må det foreligge en enighet om hvilke verktøy som skal benyttes og hvordan en skal benytte disse verktøyene. I

delkapittelet under, presenteres aktuelle standarder og risikoanalysemetoder som benyttes i kriminalomsorgen.

Operative ledere må vurdere risiko for ulike scenario for å danne et beslutningsgrunnlag for avgjørelser som skal fattes under usikkerhet. Det finnes flere standarder på markedet som omhandler risikovurderinger. Norsk standard (NS) 5830-serien retter seg mot sikringsrisikostyring og sikringsrisikoanalyse og er også kjent som trefaktor- eller VTS-modellen grunnet analysens vurdering av faktorene: verdi, trussel og sårbarhet. Sikringsrisiko defineres i NS5832: 2014 som «forholdet mellom trusselen mot en gitt verdi og denne verdiens sårbarhet ovenfor den spesifikke trusselen» (Standard Norge, 2014, s. 4). NS5832: 2014 ser bort fra sannsynlighet som en primærfaktor, men gir rom å vurdere faktoren implisitt.

Tabellen nedenfor beskriver hvilke faktorer VTS-modellen kan inneholde for kriminalomsorgen.

Tabell 4 - Momenter i VTS (jf. Standard Norge 2014).

Verdi	Avklaring av hvilke verdier en skal skjerme – i en oppgavens kontekst vil verdi primært omhandle mennesket (liv/helse).
Trussel	Identifisering av elementer som kan framstå som en fare eller trussel ovenfor valgt verdi.
Sårbarhet	Identifisere sårbarheter – vurdere kvaliteten av eksisterende og potensielle sikkerhetstiltak.

En annen aktuell standard er NS 5814:2021 «Krav til risikovurderinger» som er en revidert utgave av den tidligere NS 5814:2018. Revideringen medførte at standarden fikk et større fokus på usikkerhet og sårbarhet i risikovurderingen. Revideringen resulterte i at risiko ble definert som «usikkerhet knyttet til om en uønsket hendelse vil inntreffe og hvilke konsekvenser den kan få» (Standard Norge, 2021, s. 1). Standarden har derfor gått bort fra at risiko kun består av faktorene sannsynlighet og konsekvens og er dermed bedre tilpasset sikringsrisiko. Sårbarhet kan defineres som «analyseobjektets manglende evne til å motstå uønskede hendelser eller varige påkjenninger, samt å opprettholde eller gjenoppta sin funksjon etterpå» (Standard Norge, 2021, s. 2). Standarden oppfyller krav i henhold til sikkerhetsloven og virksomhetsforskriften.

Det er vesentlig å velge riktig risikoanalysemetode ut fra hva man ønsker å belyse. Hver metode har sine styrke og svakheter og ved å gjøre seg kjent med disse vil man kunne benytte riktig «verktøy» i verktøykassen.

3.3.2.1 Sikker jobb analyse (SJA)

En SJA er definert som en enkel kvalitativ analysemetodikk som ofte benyttes for å identifisere farer og trusler tilknyttet ulike arbeidsprosesser (Aven et al., 2017). Det vil være en fordel om de som skal utføre arbeidet er delaktige i prosessen. Dette for å gjøre seg kjent med de risikoene som arbeidet kan medføre og for å få kjennskap til risikoreducerende og konsekvensreducerende tiltak. I planleggingsprosessen kan det blant annet avklares om arbeidet vil være i konflikt med et annen planlagt avtale. Ifølge Aven et al. (2017) vil det være risikoreducerende i seg selv å planlegge en arbeidsprosess.

3.3.2.2 Risiko og sårbarhetsanalyse (ROS)

ROS-analysen er en grovanalyse som kartlegger sannsynligheter og konsekvenser av en uønsket hendelse (Aven et al., 2017). Etter en ROS gjennomføres en sårbarhetsanalyse som analyserer hvor sårbart tiltaket eller systemet er mot eventuelle trusler. ROS analysen er i hovedsak kvantitativ og er forbundet med en skjematisk prosess. I en ROS uttrykkes sannsynligheten i form av en tallverdi. Tallverdien baserer seg på tidligere historikk og data. Konsekvensen uttrykkes på samme måte som sannsynlighetene, hvor tallverdien uttrykker hvor stor konsekvens hendelsen vil medføre. Tallverdiene multipliseres og danner et grunnlag for om risikoen er lav, middels eller høy. Risikoanalysen kan presenteres i en riskomatrise (som vist i figur 8).

3.4 Risikohåndtering

I risikohåndteringsfasen utformes, besluttes og iverksettes tiltak for oppnåelse av et akseptabelt risikonivå, med utgangspunkt i scenario som er identifisert og prosessert i risikovurderingen (samfunnssikkerhetsinstruksen,

2017). Tiltak kan være rettet mot sannsynligheten for at en hendelse skal oppstå eller være rettet mot å begrense konsekvensene dersom en hendelse inntreffer. Virksomhetens overordnede strategi for risikostyring, påvirker hvordan risiko håndteres (Aven et al., 2017).



Figur 9 - Risikohåndtering

«Hvorvidt en virksomhet opererer sikkert eller ikke, er avhengig av individuelle eller kollektive beslutninger, som fattes på ulike nivåer, og i større eller mindre avstand fra de situasjonene som kan resultere i ulykker» (Kongsvik et al., 2018, s. 83).

Rasmussen (1997) beskriver at det kan oppstå organisatoriske utfordringer med å få beslutninger fattet på et høyere nivå i en organisasjon implementert på lavere nivåer. På lik linje kan det oppstå utfordringer med å få informasjon til å bevege seg oppover i organisasjonen, for videre å påvirke nye beslutninger. Rasmussen (1997) forklarer at det i de ulike nivåene i en organisasjon ofte befinner seg personer med ulike erfaringer og ulik faglig bakgrunn. Ulike fagdisipliner vil gjerne ha en ulik subjektiv- og faglig forståelse av sikkerhet og risiko. Det er derfor viktig at organisasjonen har en enighet rundt de grunnleggende rammene, slik at risikohåndtering utføres med best mulige forutsetninger.

3.5 Revisjon -Læring

Revisjon/læring er en sentral del av risikostyring. Revidering av beslutninger er nødvendig for å sikre organisatorisk læring og kontinuerlig forbedring. Organisatorisk læring er en prosess der en organisasjon og organisasjonens underenheter endres på bakgrunn av erfaring (Argote & Ophir, 2002).

Sikkerhetsfaget er under stadig utvikling. Ny kunnskap og nye tilnærminger utvikles for å beregne risiko, noe som



Figur 10 – Revisjon (Læring)

videre kan benyttes for å bedre kvaliteten risikoreduserende tiltak. For å utvikle seg må en organisasjon tilegne seg ny kunnskap. Læring blir organisatorisk dersom ny kunnskap integreres i organisasjonens kollektive forståelse og/eller fører til nye prosedyrer, nye rutiner og nytt utstyr (Argyris & Schon, 1978). Sommer et al. (2020) beskriver at læring finner sted når en organisasjon:

- registrerer stimuli eller erfaring av noe det må gjøres noe med.
- analyserer årsaken til at noe har oppstått.
- utvikler tiltak som kan bedre eller løse problemet.
- iverksetter problemløsende og atferdsløsende tiltak.

Organisatorisk læring oppstår når økt kompetanse tilegnes og kommuniseres gjennom for eksempel øvelser, praksis og refleksjon innad i organisasjonen.

Utfordringer oppstår i møtet med organisasjonens eksisterende kultur. De individuelle og kollektive perspektivene, kunnskap og eksisterende oppfatninger er vanskelig å endre (Argyris & Schön, 1996).

3.5.1 Kunnskapsoverføring

Jacobsen & Torsvik (2013) beskriver erfaringsoverføring som en avgjørende forutsetning for at læring skal kunne finne sted.

«Intern kommunikasjon og overføring av kunnskap er nødvendig for læring i organisasjoner; det som enkeltpersoner lærer, må spres til andre i organisasjonen, slik at kollektiv læring oppstår. For at ny innsikt skal bli tilgjengelig for de øvrige medlemmene av organisasjonen, må det iverksettes prosesser for utveksling av erfaringer og kunnskapsoverføring» (Sommer et. al, 2020, s. 88).

Læring i organisasjoner fører til økt kunnskap, men verdifull kunnskap og påfølgende verdifulle ressurser deles ofte ikke med hele organisasjonen. Szulanski (2000) mener at grunnen til at kunnskapsoverføring nedprioriteres er fordi dette er ressurskrevende. Nickerson og Zenger (2004) beskriver erfaringsoverføring, selv om det kan være ressurskrevende, som en viktig faktor for problemløsning og dermed læring.

Revisjon er en sentral faktor innen risikostyring. Ny kunnskap skaper nye forutsetninger og rammer for fremtidige risikovurderinger.

3.6 Oppsummering av teorikapittel

Kapittel tre tar sikte på å forklare risikostyring og risikostyringsprosessen, for å belyse valgt problemstilling. Dersom en skal få en formening om i hvilken grad kriminalomsorgen anvender helhetlige og systematiske risikovurderinger, må en se på hva som skal til for å oppnå dette. Risikostyringsprosessen består i denne oppgaven av fire faser: planlegging, risikovurdering, risikohåndtering og evaluering. Samtlige faser er vesentlig for å oppnå helhetlige og systematiske risikovurderinger.

Planlegging innebærer blant annet fastsetting av rammer for risikovurderingen. Hvordan en definerer sikkerhet er vesentlig for hvilke metodiske tilnærminger en benytter i risikovurderingen. Hvordan en oppfatter og definerer risiko har også en stor betydning i henhold til metode og utfall av en risikovurdering. Det er også viktig å fastsette hvilke regulativer en skal/må forholde seg til. Organisatorisk enighet rundt rammer i forkant av en risikovurdering, øker forutsetningene for å oppnå helhetlige og systematiske risikovurderinger.

På bakgrunn av rammene som framkommer i en planlegging, blir det utarbeidet en risikovurdering. Risiko identifiseres, analyseres og evalueres for å danne et beslutningsgrunnlag. Helhet og system i risikovurderingsfasen forutsetter blant annet en organisatorisk enighet rundt utførelse. Hvilke metoder som skal benyttes og hvordan risiko skal fremstilles, avhenger av hvilke støttesystemer som er integrert i organisasjonen.

I risikohåndteringsfasen fattes beslutninger ved hjelp av risikovurderingen. Risikovurderingen er ikke alltid en fasit, men kan regnes som beslutningsstøtte. Risikohåndtering tar sikte på å fjerne eller å redusere risiko til et nivå som virksomheten kan akseptere. Det er i denne oppgaven lagt mindre vekt på risikohåndteringsfasen, grunnet oppgavens begrensede omfang. Det betyr ikke at risikohåndteringsfasen er mindre vesentlig. Aven et al. (2017) mener at risikohåndtering skal vies tilsvarende tid som planlegging og risikovurdering.

Revisjon er en viktig del av risikostyring. Risikovurderinger og risikohåndtering må evalueres, for å kunne lære. Hva som var bra, hva som kunne gått bedre og hva som gikk galt, er sentrale

poeng for læring i en organisasjon. For å oppnå organisatorisk læring, er det viktig å spre erfaringer og ny kunnskap til alle enhetene i en organisasjon. Ny kunnskap skal danne forutsetninger og nye rammer for fremtidige risikovurderinger og på denne måten skape kontinuerlig forbedring og helhet i organisasjonen.

4 Metode

I metodekapittelet beskrives først fremgangsmåten for valgt forskningsdesign og forskningsstrategi. Deretter presenteres metodevalg og en presentasjon av utvalgte informanter, før deretter kapittelet avsluttes med en refleksjon om oppgavens troverdighet. Styrker og svakheter i prosessen vil kontinuerlig vurderes i hele kapittelet.

4.1 Forskningsdesign

Blaikie og Priest (2019) refererer til et forskningsdesign som en strukturert planleggingsprosess hvor prosjektets beslutninger blir tatt i forkant av situasjonen. Dette medfører at forskeren i større grad kan kontrollere flere aspekter ved studien og deretter lettere kontrollere prosessen (s. 18).

Ifølge Repstad (2014) må formålet med studie og tematikken harmonere med metodevalg og hvilken strategi som benyttes.

Under utdanningen på universitetet i Stavanger ble vi presentert for teori om risiko og sikkerhet. Kunnskapsnivået hevet seg, og interessen for faget ble større. Det ble tidlig avklart at vi ønsket å forske på egen virksomhet for å utvikle kompetanse på eget fagfelt og for å vekke interessen om tematikken i etaten. Det ble et naturlig valg å skrive om risikovurderinger da vi som fungerende operative ledere ble møtt med usikkerhet når tematikken om risikovurderinger ble et samtaleemne på kontoret. Det kom aldri et tydelig svar da vi spurte våre kollegaer om kriminalomsorgens risikodefinsjon, hvilket risikoanalyseverktøy som er tilgjengelig, samt hvilke sentrale føringer og regelverk som er førende for vårt arbeid med risikovurderinger. Dette resulterte i at vi ble mer nysgjerrige på hvilken kunnskap operative ledere i andre fengsler besitter og om risikoforståelsen som vi ble møtt med av våre kollegaer var en intern utfordring eller landsdekkende. Usikkerheten tilknyttet risikodefinsjonen, risikoanalysemetodikk og regelverk resulterte til følgende problemstilling: *I hvilken grad anvendes helhetlige og systematiske risikovurderinger i kriminalomsorgen og hvordan kan risikovurderingene forbedres i etaten?*

Videre i prosessen ble teori nøye utvalgt for å starte informasjonsinnhenting som kunne bidra til å besvare problemstillingen med tilhørende forskningsspørsmål. Forskningsspørsmålene

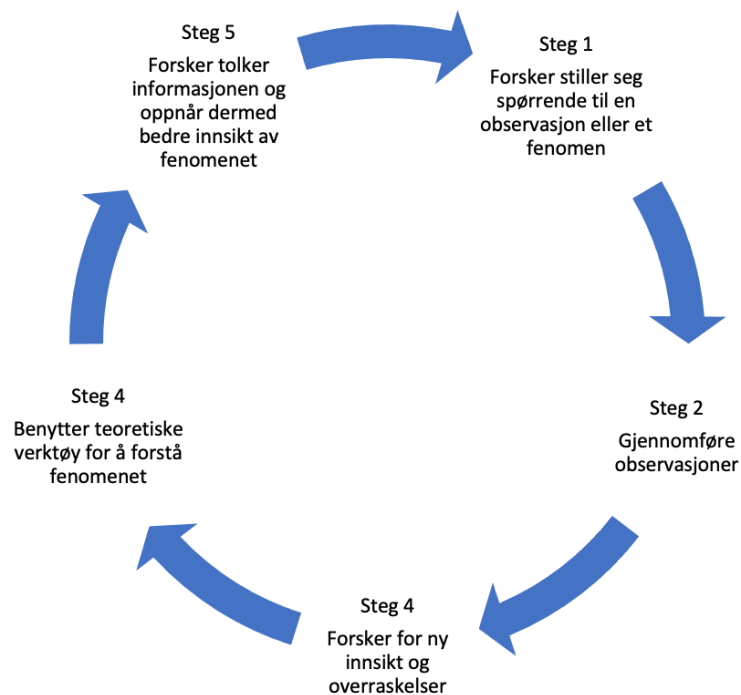
medførte at det var nødvendig å definere begreper som sikkerhet og risiko, for deretter å synliggjøre ulikhetene mellom tilsiktede og utilsiktede handlinger. I et fengsel vil begge formene forekomme, men på operativt nivå er risikovurderingene rettet mot tilsiktende uønskede handlinger. Begreper som kunnskapsgrunnlag, sannsynlighet og usikkerhet ble en naturlig inngang for å beskrive hvilke utfordringer som kan oppstå når sannsynlighet benyttes for å estimere fremtidige menneskelige handlinger. Teorien var også med på å danne rammene for intervjuguiden.

For å forstå hva som menes med systematikk var det hensiktsmessig å få kjennskap til hvilke teorier som var aktuelle for å beskrive en risikovurderingsprosess samt hvilke risikoanalysemetoder som er aktuelle for kriminalomsorgen. Til slutt var det ønskelig å se på hvilke utfordringer operative ledere opplever når risikovurderinger skal utarbeides, og hvordan dette arbeidet kan styrkes i fremtiden.

Datamaterialet er innhentet ved hjelp av åtte semistrukturerte intervju som danner grunnlaget for empirien i oppgaven. Deretter formes et eget kapittel som drøfter teori og empiri før oppgavens avsluttes med en kort konklusjon. På denne måten er forskningsdesignet tilpasset oppgavens problemstilling og forskningsspørsmål.

4.2 Valg av forskningsstrategi

En forskningsstrategi kan forklares som en logisk fremgangsmåte (Dalland, 2013) for å besvare oppgavens forskningsspørsmål. Danermark et al. (1997) viser til fire forskningsstrategier: induksjon, deduksjon, abduksjon og retroduksjon. Forskningsspørsmålene vil være styrende for hvilken forskningsstrategi som vil være best egnet til å besvare oppgaven. Det kan være hensiktsmessig å benytte seg av flere strategier, men i vår oppgave har vi benyttet en abduktiv forskningsstrategi da studie vil besvare hvordan operative ledere forstår og tolker risikovurderinger på operativt nivå. Abduksjon kan ifølge Danermark et al. (1997) beskrives som å tolke og forstå individuelle fenomener på en ny måte og med nye ideer i et tenkt mønster eller kontekst. I figur 11 illustreres prosessen som benyttes ved abduktiv strategi.



Figur 11 - Egendefinert fremgangsmåte ved abduktiv forskningsstrategi (basert på Danermark et al., 1997)

I en abduktiv strategi starter forskeren med å undre/stille seg spørrende til et fenomen. Som forskere startet prosessen da vi observerte et avvik i hvordan praksis harmonerte med teoretisk kunnskap. Ved å benytte intervju som metodisk verktøy innhentet vi data fra informantene som medførte at vi fikk ny informasjon om fenomenet vi undersøkte. Deretter benyttet vi teoretiske verktøy for å skape en bedre forståelse av fenomenet. Til slutt fortolket vi teorien og observasjonene for å oppnå bedre innsikt av fenomenet.

Før vi startet på intervjuguiden ble relevant teori kartlagt for å danne et normativt rammeverk. Intervjuguiden ble bygget på forskningsspørsmålene for å skape en struktur i intervjuene som kunne gi oss informativ data. I intervjuprosessen var vi avhengig av å forstå fengselsbetjentens opplevelser og erfaringer for å skape en forståelse om deres kunnskap om tematikken. Kartlegging av språk var også vesentlig for å få innsikt i hvordan begreper ble fortolket og oppfattet av fengselsbetjentene på operativt nivå. For å forstå dette måtte vi få en helhetlig

innsikt av konteksten hvor begrepene ble benyttet. Dette er noen eksempler på forståelsen om fenomenet som en abduktiv strategi søker.

4.3 Kvalitativ metode

«Metode kan forklares som en fremgangsmåte, et middel til å løse problemer og komme frem til ny kunnskap. Et hvilket som helst middel som tjener dette formålet, hører med i arsenalet av metoder» (Aubert, 1995, s. 196). Innenfor vitenskapelig metode er det to grunnleggende fremgangsmåter som kan benyttes for å innhente data. Disse betegnes som kvantitativ og kvalitativ metode. En *kvantitativ* tilnærming søker breddekunnskap ved å innhente litt informasjon fra flere informanter (Johannessen et al., 2016). Telling, målinger og kalkulasjoner som blir analysert ved hjelp av analyseteknikker er metoder som er forenlig med kvalitativ analyse. Metoden er godt egnet når det er hensiktsmessig å innhente lite informasjon fra flere parter. En *kvalitativ* tilnærming er på en annen side bedre tilpasset for å dokumentere informantenes meninger eller opplevelser (Dalland, 2013). Fremgangsmåten krever færre kilder enn ved kvalitativ forskning og søker informantenes dybdekunnskap om tematikken (Repstad, 2014). Eksempler på kvalitative fremgangsmåter kan være case-studier, intervjuer eller observasjoner. Metodikken egner seg godt for å undersøke egenskaper og karaktertrekkene ved fenomenet som studeres (Dalland, 2013).

Det foreligger mye forskning på risikovurderinger generelt, men det eksisterer lite forskning som beskriver risikovurderinger eksplisitt i fengsel. De studiene som eksisterer innenfor kriminalomsorgen, går ikke i dybden på risikovurderinger som gjennomføres på operativt nivå i etaten.

For å besvare problemstillingen med tilhørende forskningsspørsmål, benyttet vi en kvalitativ metodisk tilnærming. Metoden ble valgt fordi den er fleksibel og gjør det mulig å innhente dybdekunnskap fra respondentene. Vi ønsket å intervju operative ledere for å gå dypere inn i tematikken om risikovurderinger. Kvantitativ metode ble tidlig i prosessen utelukket da vi ønsket å gå i dybden og undersøke informantens refleksjoner rundt sentrale begrep innen risikostyring. En kvantitativ tilnærming ville derfor ikke besvart oppgaven på en hensiktsmessig måte.

Innenfor kvalitativ metode finnes det flere fremgangsmåter som er nevnt tidligere i kapitlet. Vi valgte å benytte semistrukturerte intervjuer for å skape en bred forståelse av betjentenes kunnskap, erfaring og forståelse av risikovurderinger. Ifølge Kvale og Brinkmann (2015) kan kvalitative forskningsintervju benyttes når man søker å forstå sider ved informantens dagligliv og opplever av fenomenet. Det er fordeler og ulemper med å bruke en semistrukturert intervju. Ved å fristilles fra et skjematisk intervju, kan forsker stille informanten oppfølgings spørsmål for å unngå uklarheter eller gå i dybden på enkelte tema. Et semistrukturert intervju kan også medføre at kandidaten føler seg tryggere i intervjusituasjonen da intervjuet kan oppleves mer som en samtale og ikke et “avhør”. Semistrukturerte intervjuer er passende til å forske på menneskelig atferd, da det er individets subjektive synspunkt som er av interesse.

Svakheter med semistrukturerte intervju og intervju generelt er at det stiller høye krav til den som intervjuer. Det kan oppleves utfordrende å notere hva informanten svarer samtidig som man skal være til stede i intervjusituasjonen. Uerfarenhet hos intervjuer kan medføre at informanten ikke føler seg ivaretatt og mister motivasjonen for å utdype svar underveis. Metodikken krever at intervjuer innehar improvisasjonsevner og evner å lese informantens verbale og nonverbale signaler underveis i intervjuet. Det kan også oppleves utfordrende ikke å lede eller påvirke svarene til informanten. Intervjuet må struktureres på en måte som forsikrer at informanten faktisk besvarer forskningsspørsmålene og at resultatene fra intervjuene kan sammenlignes.

4.4 Valg av informanter med tilhørende etisk refleksjon

For å ivareta forskningsetiske hensyn i prosessen med datainnsamling viser Kvale og Brinkmann (2015) til tre etiske retningslinjer som skal sikre en etisk forsvarlig prosess: informert samtykke, konfidensialitet og konsekvenser.

For å oppfylle kravet om *informert samtykke* søkte vi Norsk senter for forskningsdata (NSD) om tillatelse til å gjennomføre intervju med opptaksfunksjon på Teams. Deretter ble det formet en søknad til kriminalomsorgen region sørvest om adgang til å rekruttere forskningsdeltakere i etaten. Dette var også i tråd med rundskrivet fra Justis- og politidepartementet (G-2007-7) som

er retningsgivende for behandling av søknader om forskning i kriminalomsorgen. I søknaden ble følgende dokumenter vedlagt: godkjenning fra NSD, prosjektbeskrivelse, bekreftelse fra universitetet i Stavanger (UiS), forslag på tiltenkt pensum, informasjonsskriv med samtykkeerklæring og tre ulike intervjuguider som henholdsvis var tilpasset operative ledere, ansatt på KRUS og ansatt i KDI. Det ble avgrenset i søknaden at vi håpet å få intervju operative ledere som var tilknyttet ulike høysikkerhetsfengsler med en spredning i geografisk tilknytning. Kriteriene vi stilte til kandidatene var at de ikke hadde gjennomført utdanning eller kurs om tematikken utenfor etaten, da dette kunne gi oss et urealistisk bilde av kunnskapen hos operative ledere i etaten. Vi søkte om å gå bredt ut til alle regioner for forhåpentlig å få nok kandidater til å sikre en troverdig forskning. Informantene deltok av egen frivillighet og ble i forkant av intervjuet opplyst om oppgavens formål. Alle informantene fikk tilsendt et samtykkeskjema som ble signert i forkant av intervjuet. I samtykkeskjemaet ble informantene opplyst om at de kunne trekke seg fra prosjektet underveis ved å gi beskjed muntlig eller skriftlig kontakte en av forskerne på e-post. Informantene ble også i forkant av intervjuet presentert en beskrivelse av prosjektet med problemstilling og tilhørende forskningsspørsmål. Vi signerte en taushetserklæring som ble sendt til enheten informantene var tilknyttet og en kopi beholdte vi selv.

For å forsikre *konfidensialitet* ble data lagret i tråd med krav gitt av NSD. Datamaterialet ble lagret i en kryptert mappe på en stasjonær datamaskin og skal slettes etter innlevert masteroppgave. Det var kun kontaktpersonene som fengselsleder selekterte ved hver enkelt enhet, og forskerne som hadde kjennskap til hvilke informanter som ble intervjuet. Informantene fra KDI og KRUS samtykket til å bli publisert med navn og stilling, men ble senere anonymisert i oppgaven. Dette ble besluttet i samråd med veileder, da datamaterialet ville få samme verdi tross anonymiteten. Alle seks operative ledere som ble intervjuet, ble anonymisert i studien. For å skape så ærlige svar som mulig ble det repetert til informantene før, under og etter intervjuet at svarene ikke kan knyttes tilbake til et informanten eller enheten som informanten tilhørte. Anonymitet kan på den ene siden beskytte informantene for å senere bli gjenkjent, men det kan også medføre at forsker tolker svarene på en måte som informanten ikke kjenner seg igjen i (Kvale og Brinkmann, 2017). I studier hvor det er flere intervjuobjekter kan det være utfordrende for den ene informanten å kjenne igjen sitt anonymiserte sitat eller

tolkning. Informantene ble opplyst om at de skulle få et eksemplar av empirien tilsendt for å få muligheten til å gjøre eventuelle endringer av sitater eller tolkning av utsagn før innsending.

Det er viktig å forholde seg til *konsekvensene* et intervju kan medføre for informanten. I enkelte intervju kan informanten oppleve både positive og negative konsekvenser ved å delta i studien. Anonymisering har vært en faktor som ble anvendt for å unngå negative opplevelser i etterkant av publisering.

4.5 utfordringer i søknadsprosessen

Ved dagens praksis i kriminalomsorgen søker forsker egen region om adgang til å rekruttere forskningsdeltakere i etaten. Deretter sender regionen søknaden videre til de aktuelle regionene i Norge som fengslene er tilknyttet. I vårt tilfelle ønsket vi å gå bredt ut, så vi ytret i søknaden at samtlige fire regioner i tillegg til KDI og KRUS skulle kontaktes. Deretter kommuniserer regionene med de underlagte enhetene som vurderer om forespørselen kan gjennomføres på det respektive fengselet. Videre melder fengslene avgjørelsen til sin region som igjen melder interessen videre til den regionen som forskerne først henvendte seg til.

Konsekvensene denne fremgangsmåten kan medføre er at forsker ikke får muligheten til å presentere studiet for de aktuelle fengslene, annet enn det som fremkommer i søknaden. Det kan medføre at søknaden ikke får den oppmerksomheten den fortjener, blir nedprioritert og hindrer nødvendig åpenhet for å gjennomføre forskning i etaten.

Om søknaden godkjennes eller avslås avgjøres etter en samlet helhetlig vurdering som avgjøres av den regionen som først mottok søknaden. I vår prosess medførte søknadsrunden godkjenning av KDI, KRUS og åtte ulike høysikkerhetsfengsler. Av de åtte godkjente fengslene, ønsket seks kandidater fra seks ulike fengsler å stille til intervju. Vi fikk tilgang på navn og kontaktinformasjon på informantene. Disse ble kontaktet via e-post hvor det ble avtalt et Teams møte.

Litt sent i prosessen ble vi oppmerksom på at søknaden kun ble sendt til tre av fire regioner selv om alle regionen var spesifisert i søknaden. Det var ikke mulig å endre dette underveis da det ville kreve en ny søknadsrunde som ville medført ny behandlingstid.

Det er fordeler og ulemper ved at informanter blir håndplukket av fengselsleder eller den som fengselsleder bemyndiger. Svakheter kan være at informantene unnlater å besvare eller ikke forteller sannheten på enkelte spørsmål for å vise lojalitet og dermed skjuler svakheter ved virksomheten. Uærlige svar eller at informanten unngår å svare på enkelte spørsmål kan medføre at det oppstår et avvik i det informanten uttaler seg om og det som gjøres i praksis (Fangen, 2004). For å unngå dette ble informanten gjentatte ganger informert om at presentert data ble anonymisert i oppgaven. Dette for å unngå at både informanten og anstalten kunne bli gjenkjent av mottaker.

Fremgangsmåten kan også føre til unøyaktige data hvis fengselsleder kun baserer utvelgelsen av fengselsbetjenter basert på nøkkelinformanter. Andersen (2006) beskriver nøkkelinformanter som «en person som antas å ha særlig god oversikt over og innsikt i et spørsmål forskeren ønsker å få belyst» (s. 279). Dette kan medføre at informantene ikke representerer den generelle kunnskapen som ligger i etaten. Fordeler ved denne fremgangsmåten er at forskerne distanserer seg fra selekteringen så ikke forskerne kan påvirke utvelgelsen til sin fordel.

4.6 Utvalgte informanter

I tabell 7 presenteres en anonymisert oversikt over utvalget av informantene samt deres erfaring, stilling, kjønn og fengselstilhørighet. Informantene presenterer ulike fengsler og fengselsstørrelser fra hele landet. En mellomstor enhet har en kapasitet på ca 50- 70 innsatte mens en stor enhet tilsvarer en kapasitet på 100-300 innsatte. Begge kjønn er representert og de har en samlet erfaring på 95 år i etaten. En representant fra KDI er intervjuet for å få kjennskap til hvordan risikovurderinger oppfattes i direktoratet og hvordan det er tiltenkt at operative ledere skal forstå risiko og deres tilnærming til risikovurdering fra et sentralt perspektiv. Det er også intervjuet en fagansvarlig ved KRUS for å skape en forståelse av hvilken kunnskap aspirantene får under utdanning om risiko og risikovurdering. Selv om kun 6 av 33 høysikkerhetsfengsler er representert i undersøkelsen, mener vi at studiens kvalitet er ivarettatt. Dette fordi de operative lederne som er intervjuet er ansatt i ulike enheter. Samtlige informanter har også erfaring fra andre fengsler, og benyttet disse erfaringene i besvarelsen. Flere

informanter ville ikke etter vår subjektive oppfatning nødvendigvis påvirket resultatet i stor grad da svarene er variert og ikke ensidige.

Tabell 5 - Anonymisert oversikt over utvalgte informanter.

Informant	Størrelse på fengsel	Tittel og erfaring	Kjønn	Dato
1	Stor	Operativ leder. 15 år i etaten.	Mann	29.09.21
2	Stor	Operativ leder. 14 år i etaten.	Kvinne	01.10.21
3	Mellomstor	Operativ leder. 7 års erfaring i etaten.	Mann	24.09.21
4	Stor	Operativ leder. 20 år i etaten. Tidligere erfaring mer risikovurdering.	Mann	06.10.21
5	Stor	Operativ leder. 16 år i etaten. Tidligere erfaring mer risikovurdering.	Mann	07.10.21
6	Mellomstor	Operativ leder. 23 år i etaten.	Kvinne	07.10.21
7	KDI	11 år i etaten. Seniorrådgiver.	Mann	23.09.21
8	KRUS	26 år i etaten. Fagansvarlig	Mann	07.09.21

4.7 Datainnsamling

Informantene ble forespeilet et semistrukturert intervju over Teams som ble estimert til å vare en time. Covid-10 pandemien og store geografiske avstander fra forsker til informant var faktorer som medførte at intervjuene ble gjennomført digitalt. Vi ønsket ikke for langvarige intervjuer, da vi var redd for at dette kunne medføre at informantene ikke ville melde interesse eller trekke seg fra studien. Informantenes arbeidsgivere ønsket å legge til rette for at intervjuene skulle foregå i arbeidstiden. Vi vet at det kan være utfordrende å koordinere et vaktlag hvis en betjent blir borte over lengre tid og at dette kan medføre at intervjuet ikke blir prioritert av sikkerhetsmessige årsaker. Intervjuene ble gjennomført på Teams hvor informanten tidligere hadde godkjent opptak av intervjuet. For å forsikre at informanten ikke hadde glemt at det ville bli benyttet opptak, ble dette informert om før vi startet opptaksfunksjonen.

Begge forskerne var tilstedte under intervjuene og deltok aktivt i intervjusituasjonen. Det følte veldig naturlig underveis i intervjuene og på den måten var det enklere å hente seg litt inn hvis samtaleemnene begynte å «skli ut». Oppfølgingsspørsmål ble stilt fra begge parter for å fange opp flere nyanser av tematikken, og for å kvalitetssikre at både forsker og informant hadde lik forståelse for spørsmålet. Oppfølgingsspørsmålene medførte at det var lettere for forskerne å skape en lik forståelse av svarene. Svakheterne med denne gjennomføringen kan være at informanten opplevde situasjonen som «to mot en». Det er viktig at informanten ikke føler seg «liten» i intervjusituasjonen, men er trygg og åpen. For å forsikre dette startet hvert intervju med en lett og ledig samtale hvor informanten fikk muligheten til å snakke om seg selv. Det var med på å skape en trygg arena både for informanten og for oss som gjennomførte intervjuene. Vi unngikk ledende spørsmål så langt det var mulig for å sikre at vi som forskere opprettholdt en nøytral rolle og ikke påvirket svaret til informanten. I noen anledninger ble lukkede spørsmål bevisst stilt for å verifisere at forsker tolket informantenes svar korrekt (Eide og Eide, 2017). Det positive aspektet med opptaksfunksjon er at man kan gå tilbake, høre svaret flere ganger, se ansiktuttrykk og kroppsspråk for deretter å tolke dataene så korrekt som mulig.

4.8 Studiens troverdighet

Det kan være utfordrende i en kvalitativ undersøkelse å benytte begreper som reliabilitet og validitet for å vurdere studiens kvalitet. Dette fordi dataene påvirkes av forskerens egne tolkninger og fremstillinger. Lincoln og Gubas (1985) fire kriterier; kredibilitet, overførbarhet, pålitelighet og bekreftelse kan derfor være bedre egnet til å sikre studiens “trustworthiness”. “Trustworthiness” og forklares som studiens evne til å reflektere troverdig og sannferdig.

Kredibilitet omhandler i hvilken grad mottaker etablerer tillit til resultatene som kommer frem i studien, og på den måten etablerer troverdighet til undersøkelsen. Troverdighet kan skapes ved å sette seg godt inn i tematikken som studeres, involvere flere forskere og benytte flere metoder for datainnsamling (Johannessen et al., 2016).

Vi satt oss derfor godt inn i aktuell teori for å øke forståelsen om tematikken før vi begynte å utarbeide intervjuguidene. Intervjuguiden kan være et middel som kan hjelpe forsker med å skape struktur i intervjusituasjonen, og for å forsikre at informantene får spørsmål som er relatert til problemstillingen og forskningsspørsmålene. Vi utarbeidet tre ulike intervjuguiden,

hvor én ble utarbeidet for å være tilpasset operative ledere, den andre var mer tilpasset rundt KDIs føringer om tematikken, mens den tredje var rettet mot hvilken undervisning aspirantene får under utdanning. Hver intervjuguide ble delt inn i tre deler, hvor del en omhandlet ulike spørsmål knyttet til informantens stilling og tidligere erfaring. Del to var i større grad knyttet til erfaringer informanten var kjent med, mens del tre var rettet mot utfordringer/forbedringspunkter.

Vi gjennomførte to pilotintervju av intervjuguiden for operative ledere for å skape en forståelse om intervjuet inneholdt forståelig fagterminologi. Vi kom frem til at vi måtte gjøre små endringer for at informantene skulle forstå spørsmålene og for at de ikke skulle bli mistolket. Endringene var med å skape svar som var bedre rettet mot oppgavens problemstilling med tilhørende forskningsspørsmål. Intervjuguiden ble deretter tilsendt informantene i forkant av intervjuet. Dette var en faktor som medførte at informanten fikk mulighet til å sette seg godt inn i spørsmålene og på den måten skape gjennomtenkte svar. Det negative aspektet med denne fremgangsmåten kan være at informanten tilegner seg ny kunnskap i forkant av intervjuet.

Valg av kvalitativ metode mener vi har vært et riktig valg for å få frem forståelser, opplevelser, kunnskapen og erfaringen som operative ledere, KDI og KRUS besitter. En kvantitativ fremgangsmåte ville ikke gitt oss muligheten til å gå dybden hos informantene og derfor ikke gitt oss nødvendig data for å besvare oppgaven på en fullkommen måte. Vi var klar over muligheten til å benytte en metode bestående av «mixed methods approach» hvis det hadde vært behov for ytterligere data. Vi konkluderte med at dette ikke var nødvendig i vår oppgave da intervjuene ble gjennomført på en måte som fikk frem varierte og utfyllende svar hos informantene.

Drivkraften bak oppgavens tematikk har vært basert på nysgjerrighet om praksis i andre fengsler. Dette medførte en naturlig spørrende og åpen dialog mellom forsker og informant i intervjusammenheng. Det ble avsatt god tid til intervjuene for å ikke stresse informanten underveis og for å forsikre at informanten fikk besvart spørsmålene på en hensiktsmessig måte. Vi benyttet egen erfaring og kjennskap til hverdagspråket i sektoren, til å stille utdypende spørsmål (jf. Jacobsen & Repstad, 2004).

Det har vært utfordrende å gjennomføre intervjuer grunnet liten praksiserfaring med å gjennomføre intervjuer. Til tross for uerfarenheten ser vi at et kvalitativt intervju med gode

oppfølgingsspørsmål, samt at vi var to til stede under intervjuene har vært avgjørende for kvaliteten på datamaterialet.

Selv om oppgaven kun representerer 6 av 33 høysikkerhetsfengsler, mener vi at svarene er representative for å ivareta studiens kredibilitet. Svarene er varierte, reflekterte og utfyllende. Informantene innehar lang samlet erfaring i rollen som operativ leder og flere av informantene hadde tidligere erfaring fra andre fengsler.

Informantene ble tilsendt et eksemplar av empirikapittelet i forkant av innlevering for å godkjenne anonymitet og utsagn. Dette oppfyller Lincoln og Gubas (1985) kriterier om å ivareta studiets kredibilitet. Forskerne fikk dessuten en bekreftelse på at informantene ble riktig forstått og tolket.

Intervjuene er gjennomført med opptak av lyd og bilde for å muliggjøre senere analyse av intervjuene. På denne måten kunne vi gå tilbake til intervjuet for å forsikre eventuelle sitater og høre svarene flere ganger og begrense tvetydigheter som kunne oppstått uten opptaksfunksjonen.

I noen forskningssammenhenger kan det være hensiktsmessig å involvere andre forskere i prosessen for å øke studiens troverdighet. I denne sammenhengen hvor forskerne selv er studenter og med valgt problemstilling og forskningsspørsmål, er vår subjektive oppfatning at det ikke har vært nødvendig å involvere flere forskere for å øke studiens troverdighet.

Selv om begge forskerne er ansatt i kriminalomsorgen kan vi ikke se at dette har svekket oppgaven troverdighet. Fra vårt perspektiv har dette vært en positiv faktor, da intervjuguiden og oppfølgingsspørsmålene har blitt utformet av noen som forstår praksis. Vi ser det også som en fordel at vi selv ikke har selektert informantene, og at vi kun tilfeldigvis hadde kjennskap til én av de åtte informantene som ble intervjuet. Det har også vært avgjørende at veileder jevnlig fulgte oss opp for å forsikre at forskningsprosessen har vært i tråd med forskningsetiske retningslinjer, noe som bidro til å styrke troverdigheten i studiet.

Overførbarhet beskriver Lincoln og Guba (1985) som en form for ekstern validitet. Ekstern validitet kan oppnås ved å beskrive studiens detaljer nøyaktig og rikelig, for deretter å vurdere hvilken grad konklusjonene som fremkommer er overførbare i en annen kontekst eller i samme kontekst på et annet tidspunkt.

Det er vanskelig for forsker å uttale seg om dette kriteriet er oppfylt, og ifølge Lincoln og Guba (1985) vil denne avgjørelsen kun fattes av leseren. Derfor er mottaker avhengig av at forsker gir detaljerte og utfyllende beskrivelser av både datainnhenting og analyse, samt forstår settingen dataene er innhentet fra (Shenton, 2004). For å forsikre dette har forskerne gitt leser en nøyaktig beskrivelse av innhenting og tolkning av datamaterialet. Det fremkommer også i studien hvilke styrker og svakheter som har oppstått i prosessen, samt hvilke utfordringer og begrensninger som har oppstått underveis. Vi kan derfor ikke se at samme studie i en annen tid ville endret oppgavens innhold i betydelig grad. Leser må ta beskrivelsene og tolkningene i betraktning for å analysere om undersøkelsen er overførbar til en annen setting.

For å oppnå *pålitelighet* viser Lincoln og Guba (1985) til kriteriet for ekstern revisjon. For å oppnå dette kan eksterne forskere involveres for å vurdere at studiens funn, tolkningene og konklusjonen er i tråd med innhentet datamateriell. Det har vært avgjørende for studiens pålitelighet å involvere studieveileder aktivt i hele forskningsprosessen. På den måten har vi fått tilbakemeldinger underveis som har medført endringer for å påse at studien ikke reflekterer forskernes subjektivitet. Vi har også kunne be veileder om råd for å fremme oppgavens nøyaktighet og gyldighet.

Det har også vært en ressurs at veileder ikke har samme kjennskap som oss til kriminalomsorgen. På den måten har vi fått tilbakemeldinger som har medført at studien blir presentert på en måte som virker forståelig for mottaker utenfor etaten.

Det siste kriteriet om *bekreftbarhet* kan oppfylles ved at forskerne reflekterer over studiens subjektive fremtoning (Johannessen et al., 2016). En bevisstgjøring om nøytralitet og rolleavklaring til informant i forkant av intervjuet var med å distansere oss fra egen praksis og imøtekomme informantens meninger og holdninger. I et intervju blir subjektive oppfatninger kommunisert, og det kan oppstå rom for feiltolkning. Selv om det har vært utfordrende å distansere oss personlig og opptre nøytralt i intervjusammenheng har det positive aspektet vært at begge forskerne var til stede under intervjuet. Opptaksfunksjonen var også til hjelp da vi kunne se intervjuet flere ganger og deretter fremstille et realistisk bilde av dataene. I de situasjonene hvor det oppstod tvetydigheter om informantens utsagn hadde vi mulighet til å

kontakte informanten på nytt for å bekrefte eller avkrefte vår tolkning av dataene. Dette har vært med på å skape tillit til informantene og datamaterialet som er presentert.

I skriveprosessen har det vært utfordrende å gjengi respondentenes virkelighet på en upåvirket måte. Ved å benytte veileder som en ekstern analytiker i dataanalysen har vi fått hjelp til å kontrollere selektiv persepsjon samt å belyse blindsoner i den fortolkende analysen.

Ved å forske på egen etat kan vi undre oss over om forskerne er i stand til å fremstille objektive data, eller om vi blir påvirket til å nøytralisere funn som kan fremkomme negativt for etaten (Repstad, 2004). Empirien og drøftingen viser at forskerne ikke nøytraliserer “negative funn” og det fremkommer i avslutningen at studien belyser forbedringspotensial i kriminalomsorgen.

5 Empiri

Formålet med empirikapittelet er å presentere data som fremkommer av åtte semistrukturerte intervjuer, med seks operative ledere, en ansatt fra KDI og en ansatt fra KRUS.

Resultatene presenteres på en måte som besvarer oppgavens problemstilling vedrørende anvendelse av helhetlige og systematiske risikovurderinger i kriminalomsorgen. Sitater benyttes underveis i empirien for å illustrere eksempler. For å skape struktur i oppsettet er empirikapittelet delt inn med oppgavens tre forskningsspørsmål som overskrifter, samt en avsluttende oppsummering.

5.1 Hvordan oppfattes risikobegrepet blant operative ledere i kriminalomsorgen? (FS1)

Forskningsspørsmålet er designet med formål om å undersøke hvilken forståelse av risikobegrepet som benyttes av operative ledere i de ulike anstaltene, for deretter å kartlegge om det foreligger en felles forståelse av risikobegrepet på operativt nivå i kriminalomsorgen. Det vil også være aktuelt å undersøke om nyutdannede fengselsaspiranter har en lik tilnærming til perspektivet på risiko som operative ledere i etaten. Deretter kartlegges hvilke sentrale føringer som kommuniseres fra KDI for å belyse om risikobegrepet som benyttes på operativt nivå er i tråd med sentrale føringer.

5.1.1 Risikobegrepet

Kriminalomsorgens definisjoner på risiko forankret i kriminalomsorgens sikkerhetsstrategi (2006-2010) og bygger på en naturvitenskaplig tilnærming. Sikkerhetsstrategien definerer risiko som en “funksjon av sannsynligheten for mulige uønskede hendelser og konsekvensene av disse” (NOU, 2000, s. 24). Informantene fra KRUS og KDI understreker at definisjonen bygger på en kvantitativ verdi, men peker på svakhetene som ligger i det de omtaler som «den tradisjonelle tilnærmingen til risiko». Begge poengterer viktigheten med å definere usikkerhet. Informanten fra KRUS uttaler at usikkerhet fra 2021 har blitt innført som viktig faktor i pensum ved fengselsskolen. Informanten beskriver usikkerhet som en sentral del av risiko, da risikovurderinger alltid knyttes opp mot en usikker fremtid.

Informanten fra KDI beskriver risiko som det motsatte av sikkerhet. Hen beskriver risiko som tiltaksfokusert, og uttaler at risiko vurderes for å få kontroll på sikkerheten. Informanten forklarer at risiko sees på som noe negativt, men at risiko også kan bety muligheter. Videre

uttaler informanten at kartlegging av risiko kan sees på som enhetens eller etatenes beste faglige vurdering av noe som vi kan tenke oss kan komme til å inntreffe i fremtiden.

Ingen av de seks informantene med operativt lederansvar peker på usikkerhet som en del av sin oppfattelse av risiko. To av informantene er kjent med at risiko består av faktorene sannsynlighet og konsekvens, men uttrykker ikke at faktorene skal multipliseres for å beskrive risiko. En av de to informantene oppfatter risiko som:

«...sannsynlighet og konsekvens, satt sammen. Hvor sannsynlig er det dette skjer, og hvor mye trøbbel havner vi i hvis vi ikke har gjort en god vurdering» (informant-2).

I denne risikotilnærmingen refererer informanten delvis til definisjonen som var en del av pensumet da informanten gikk på fengselsskolen. De andre informantene benytter kartlegging som et begrep for å beskrive risiko. Kartlegging av noe som kan gå galt, kartlegging for å «være forberedt» på en hendelse som potensielt kan oppstå.

«Håndtering av risiko er noe vi gjør i alt vi foretar oss. Min rolle opp mot bemanning, erfaring, skjønn, og så videre. Risikovurdering er noe vi gjør fra når vi kommer inn i fengselet» (informant-4).

Informanten beskriver risiko som handlingsvalg, basert på erfaringer og skjønn. Evnen til å opptre/handle, som ligger iboende i rollen/stillingen. Informanten forteller at det gjøres risikovurderinger gjennom hele dagen, risikovurderinger som ikke handler om metodebruk, men som dannes ut fra instinkt, skjønn og erfaringer.

Undersøkelsen viser at oppfattelsen av risiko avhenger av hvilken enhet en arbeider i. Det fremkommer også at forståelsen av risiko avviker fra det som er pensum ved fengselsskolen og fra perspektivene til informanten fra KDI. Ingen av informantene nevner for eksempel usikkerhet som en del av sin definisjon på risiko. Dette tyder tilsynelatende på at det som foregår i de ulike enhetene ikke påvirkes av “ny” kunnskap som er en del av utviklingen ved fengselsskolen, men baseres på den eksisterende kunnskap og kulturen som har oppstått ved de

ulike fengslene. Dette betyr at det ikke finnes en helhetlig organisatorisk enighet i kriminalomsorgen vedrørende risikobegrep og hvordan dette skal anvendes.

5.2 Hvilken systematikk i etaten sikrer helhetlige risikovurderinger? (FS2)

Forskningsspørsmålet er rettet for å undersøke om det foreligger en felles systematikk i fengslene vedrørende når- og hvordan verktøy/modeller for risikovurderinger benyttes. Det vil være hensiktsmessig å undersøke i hvilken grad det foreligger sentrale føringer fra KDI og hvordan risikovurderinger følges opp i de ulike fengslene.

5.2.1 Metoder for risikostyring

Informanten fra KDI uttaler at det er samfunnsvitenskapelig metode (tofaktormodellen også kjent som ROS) som benyttes i kriminalomsorgen, men at SJA har fått større oppmerksomhet de siste årene. Informanten fra KRUS og KDI peker begge på svakhetene som ligger i den tradisjonelle tilnærmingen til risiko. Informanten fra KDI uttaler at det kan være hensiktsmessig å benytte ulike metoder og perspektiver for å beskrive et risikobilde.

Med tanke på de ulike «verktøyene» som benyttes i kriminalomsorgen, underviser fengselskolen på nåværende tidspunkt primært i bruken av SJA og ROS, sistnevnte med inkludert usikkerhetsfaktor (innført i 2021). Det undervises også i anvendelse av bow-tie modellen for å fremstille et risikobilde.

Aspiranter og nyutdannede fengselsbetjenter får en grunnleggende forståelse av risikobegrepet og risikoanalyser under utdanning. Det teoretiske rammeverket skal bidra til at fengselsbetjentene skaper en felles forståelse av hvilke risikoanalyseverktøy som er tilgjengelige i kriminalomsorgen, og hvordan disse benyttes.

Informanten fra KDI uttaler at innførselen av SJA er en sentral føring fra KDI. Imidlertid legger ikke KDI føringer på hvilke metoder som skal benyttes, eller hvordan metodene skal anvendes. Dermed er det opp til de ulike anstaltene å ta en faglig vurdering i henhold til det aktuelle scenario. Informanten uttaler at anstaltene er underlagt direktivene fra internkontrollforskriften § 5, som viser til virksomhetens plikt til å utføre systematisk helse-, miljø- og sikkerhetsarbeid.

KDI kan via internkontroll sjekke opp at dette blir gjort. Videre uttaler informanten at enhetene skal kunne dokumentere et systematisk HMS arbeid.

Ut fra kumulert informasjon, eksisterer det forskjeller i gjennomføringen av skriftlige risikovurderinger i de ulike enhetene. Verktøyene for analyse av risiko er i de fleste tilfeller bygget på de samme prinsippene, men det eksisterer flere ulike lokale tilpasninger. SJA er et eksempel som alle informantene er kjent med, men som benyttes ulikt i samtlige av enhetene. Undersøkelsen viser at det er forskjeller mellom anstaltene med tanke på hvilke situasjoner SJA benyttes. Tre av informantene uttaler at SJA brukes på operativt nivå. I noen anstalter blir SJA bare benyttet på avdelingene, i form av en kartlegging som gjennomgås og overlappes mellom avtroppende og påtroppende betjenter. På et av fengslene blir SJA bare benyttet ved større «formelle» anledninger som for eksempel arrangementer, vedlikeholdsprosjekter osv.

To av enhetene benytter en form for SJA som fremstiller risiko ved hjelp av fargekoder (grønn, gul og rød). En av disse enhetene illustrerer risiko med et trafikklys hvor rødt lys viser at risikoen er for høy.

Noen av anstaltene lagrer SJA-vurderinger i enhetens database, for å sikre at dataene bevares og kan benyttes ved senere vurderinger. En informant opplyser om at hen aldri har benyttet en lagret SJA som datagrunnlag for en risikovurdering og at dette ikke er vanlig praksis i anstalten. Praksis med lagring av SJA ved informantens enhet omtales som en formalitet i henhold til enhetens prosedyrer.

Undersøkelsen viser at enkelte enheter bruker risikoanalysemetoder som ikke benyttes i andre enheter. ROS-analyser brukes i fire av de seks anstaltene, men bare to av disse anstaltene anvender ROS på operativt nivå. En av informantene uttaler at hen har erfaring fra forsvaret i anvendelsen av ROS, og uttaler at metoden er godt integrert i respektive anstalt.

Den andre informanten med ROS erfaring melder om en mer sporadisk bruk av metoden ved sin enhet.

«Jeg er ikke kjent med ROS. Jeg har brukt ROS på eget initiativ, uten noe opplæring. Bare prøve og faile» (informant-1).

Informanten uttaler videre at enheten ikke legger bestemte føringer på hvilke verktøy som skal anvendes. Informanten er også tydelig på at det ikke foreligger et tilbud om opplæring i hvordan den anvendte metoden skal utarbeides.

En av informantene uttaler at KIKS-metoden benyttes i respektivt fengsel. KIKS metoden er et verktøy som finnes i kriminalomsorgens internkontrollsystem (KIKS). Fire av seks informanter var ikke klar over at denne metoden eksisterte.

Informanten fra KDI mener at det kan være hensiktsmessig å benytte flere metoder og ulike perspektiver for å fremstille et informativt risikobilde. Informanten uttrykker et håp om at trefaktormodellen/VTS-metoden skulle bli mer fremtredende i kriminalomsorgen i fremtiden. Det undervises i VTS på fengselsskolen, men undersøkelsen viser at metoden ikke er godt integrert i fengslene. Ingen av fengslene som deltok i undersøkelsen benytter VTS-metoden, fire av seks informanter var ikke klar over at denne metoden eksisterte.

Informanten fra KRUS uttaler at fengselsskolen velger å fokusere mindre på VTS metoden, da den ikke er godt egnet til praktisk operativ tjeneste. Informanten forklarer at VTS modellen oppfattes som for avansert for brukerne og den er lite anvendelig av den grunn. Videre uttaler informanten at fokus i dagens pensum er rettet mot andre, mer praktiske metoder som for eksempel SJA og revidert utgave av ROS.

Informant-2 uttaler at det ikke foreligger et system ved enheten, og at de operative lederne ikke har noen form for direktiv vedrørende risikovurderinger. Vurderinger gjøres med bakgrunn av en subjektiv oppfattelse. Videre uttaler informanten at dersom betjenten føler seg usikker på hvilken metode som skal benyttes, eller hvordan metoden skal utarbeides, er det opp til den enkelte å finne ut av dette på egenhånd.

Informant-5 mener at metodevalg var mindre viktig i informantens enhet og at erfaringsbasert kompetanse ikke skal undervurderes. Formelle og skriftlige risikovurderinger nedprioriteres dermed i flere tilfeller og erstattes med operativ leders subjektive risikovurderinger.

«Min rolle er erfaringsbasert. En får en følelse når ting ikke stemmer og den følelsen får en ikke inn i et A4 skjema» (informant-5).

På spørsmål om det foreligger en systematisk veileder for risikovurderinger, nevner informanten fra KDI at det eksisterer en «håndbok for sikkerhet og beredskap» i KIKS, men at denne har vært under revidering siden 2019. Håndboken beskriver SJA, bowtie-modellen og VTS-metoden og kan være et informativt dokument for fengselsbetjenter. Informanten fra KDI nevner at det også foreligger føringer i KIKS vedrørende risiko og risikovurderinger.

Informanten fra KRUS uttaler også at det ikke finnes en systematisk veileder for metodebruk, utover den nevnte håndboken i KIKS. Informanten forklarer videre at hen ikke er fornøyd med denne håndboken. Hen uttaler at problemet med håndboken er at den ikke er skrevet av betjenter med praktisk erfaring, og at den ikke er praktisk anvendbar fordi teorien som benyttes er langt over det som anvendes i praksis.

Undersøkelsen viser at det ikke foreligger en helhetlig organisatorisk enighet vedrørende hvilke metoder for risikostyring som skal benyttes i kriminalomsorgen. Det fremkommer også at det eksisterer ulikheter i hvordan de tilgjengelige metodene benyttes. Det har oppstått ulikheter som kan tyde på lokale tilpasninger i de ulike enhetene. Disse tilpasningene fremkommer trolig grunnet mangel på et helhetlig og strukturert instruksverk. Ingen av informantene har mottatt noen form for instruksjon fra kriminalomsorgen/fengselsskolen, i bruk av metode etter at de ble engasjert som operative ledere. Undersøkelsen viser også en mangel på systematiske veiledere for bruk av metoder/risikoanalyser. Fire av seks informanter uttaler at det ikke eksisterer veileder for metode/analyse ved enheten de jobber i. En av informantene uttaler at det foreligger en systematisk veileder på ROS i fengselet.

5.3 Hvilke utfordringer opplever operative ledere med tanke på risikovurderinger? (FS3)

Det vil være hensiktsmessig å kartlegge utfordringer som operative ledere er kjent med i praksis, for deretter å definere hvordan risikovurderinger kan styrkes i fremtiden. Det er også vesentlig å kartlegge hvilke utfordringer som er kjent hos KRUS og KDI på dette området, for å undersøke om funnene harmonerer med utfordringene som uttales på operativt nivå.

5.3 1 Kompetanse

Vedrørende risikostyring uttaler informanten fra KDI at det er problematisk å «bestille» en ny metode fra de ulike enhetene uten at enhetene innehar relevant kunnskap vedrørende gitt metode.

«Når det gjelder metode, så kan man ikke kreve noe annet enn at en bruker de metodene som en har og har opplæring i» (informant-KDI).

Informanten fra KRUS uttaler at benyttede risikoanalyseverktøy ofte er lite praktisk rettet. Et eksempel informanten nevner er anvendelsen av risiko- og sårbarhetsanalyser, som fort får et kvantitativt preg grunnet predefinerte skjematiske parametere (i verktøyet). Informanten uttaler videre at riktig metode og riktig data må anvendes, og at vi i fremtiden må vi bli flinkere til å kvalitativt tilpasse oss iht. anvendt metode.

Informantene nevner kompetanse som en utfordring med risikovurderinger. Flere av informantene føler seg usikre vedrørende metodebruk og noen uttrykker at de bevisst ikke benytter seg av spesifikke risikoanalyser, fordi de ikke har tilstrekkelig kompetanse. Informant-4 uttalte at betjenter som skal inn i mellomlederposisjoner burde ha mye mer tilførsel av formalkompetanse for å gjøre gode risiko- og sikkerhetsvurderinger. Samtlige informanter har et ønske om økt kompetanse, enten i form av etterutdanning, videreutdanning eller i form av kurs.

En av informantene beskriver at det i respektiv enhet har oppstått et gap mellom erfaringsbasert- og formaltbasert kunnskap. Informanten uttaler videre at de operative lederne besitter god erfaringskunnskap, men at det nesten er umulig å henge med i utviklingen av ny kunnskap. Et eksempel er at nye risikoanalysemetoder blir innført uten at operative ledere får opplæring i hvordan metoden skal gjennomføres. Informanten uttaler at SJA er et eksempel på dette.

Undersøkelsen viser også at det i flere fengsler har oppstått en kultur som motsetter seg endring i form av ny kunnskap. Dette gjenspeiler seg både i møtet med nye aspiranter og i møtet med betjenter som deltar på bachelorstudiet ved KRUS. Informant-1 uttaler at betjentene som kom

tilbake fra KRUS etter å ha begynt på bachelorstudiet blir møtt med en: *“Ikke kom her og kom her” holdning.* Og uttaler at:

«..det er en kultur som det er vanskelig å komme inn og påvirke» (informant-1).

Flere av informantene ytrer et ønske om å delta på bachelorstudiet ved KRUS, men i realiteten er det få betjenter som får denne muligheten. Flere av informantene uttrykker misnøye med denne prosessen.

Videre fremkommer det at forskjellig kompetanse innad i den operative ledergruppen fører til ulik praksis avhengig av hvem som er på jobb. Dette fører i flere tilfeller til misnøye blant fengselsbetjentene og blant de innsatte. Ulikheter i både i formalkompetanse og i erfaringsbasert kompetanse beskrives som utfordrende.

«Jeg ønsker å endre på ting, og å gjøre ting til det bedre, men da møter jeg mye motgang.

Spesielt fra de som har få år igjen i etaten» (informant-5).

En informant beskriver flere anledninger der en kollega, som informanten betegner som den eneste i den operative ledergruppen med kompetanse på risikoanalyser, ikke blir inkludert i «de større kollektive» planleggingsprosessene ved enheten. Informanten spekulerer i om dette kan skyldes ledelsens ønske om fortgang i formelle prosesser, og ledelsens ønske om å få gjennomslag for sine beslutninger.

Mangel på kompetanse, kommunikasjon og forståelse innad i anstaltene, uttrykkes som en utfordring fra flere av informantene. Beslutninger fattes i flere tilfeller av administrativ ledelse og deretter er det opp til operativ leder å “konstruere” en risikoanalyse som støtter opp under allerede fattet beslutning. En informant beskriver flere tilfeller hvor en operativ leder gjennomfører risikoanalyser, hvor risikoen blir estimert som for høy til å gjennomføre aktivitet, men at vurderingen ikke godkjennes av enhetens administrative ledelse. Dette medfører at andre operative ledere med lavere ansiennitet blir presset til å justere analysen for å få gjennomslag for den samme aktiviteten. Informanten beskriver denne praksisen som frustrerende og uttaler at dette medfører at den operative lederen som sier nei, fremstår som illojal ovenfor ledelsen. Dette medfører at det har oppstått en splittelse innad i den operative ledergruppen.

Tre av seks informanter er misfornøyd med utvikling og læring innad i eget fengsel, særlig opp mot øvelser. En informant beskriver at fengselet ikke gir tilbakemeldinger i henhold til beslutninger og risikoanalyser, noe som fører til at kompetansen aldri øker. Informanten beskriver en følelse av at ingen ser på avgjørelsene som gjøres, noe som går utover motivasjonen.

To av informantene beskriver en uheldig mobbe-kultur innad i fengslet. Denne kulturen fører til at læring uteblir i etterkant av øvelser, i frykt for at noen skal føle seg mobbet. En av informantene beskriver hemmelighold av dårlige øvingsresultater, for å unngå å "henge ut noen". Dårlige resultater og feilhandlinger fører til baksnakking og kollektiv latterliggjøring, noe som i informantens enhet har vært et gjentakende problem i "en årrekke". En informant uttaler at det ved respektiv enhet er flere kollegaer som sykemelder seg i forkant av øvelser fordi de ikke orker presset.

Flere av informantene er tydelig frustrert over å være ansvarlig for den operative sikkerheten og føler at de ikke blir møtt med forståelse fra ledelsen. En informant nevner også regional kompetanse som en utfordring. Informanten uttrykker at gode risikovurderinger fattet på operativt nivå, ikke tas til følge grunnet lav kompetanse på regionalt nivå. Som for eksempel i tilfeller der enheten ber om ekstra bemanning for å håndtere ekstraordinære risiko-scenario, uten at ekstra ressurser blir innvilget grunnet dårlig økonomi. Informanten poengterer videre dårlig regional forståelse av fengselsfaglige forhold og av risiko generelt.

«Det er jo snart ikke noen etatsutdannede folk fra regionsnivå og oppover lenger, så det er klart de har jo heller ikke noen kompetanse på hvor skoen trykker og hvordan et lukket fengsel driftes» (informat-4).

Ifølge undersøkelsen oppleves erfaringsoverføring mellom enhetene i kriminalomsorgen som mangelfull eller ikke eksisterende. Fem av seks informanter uttrykker at hendelser som forekommer i andre enheter har liten eller ingen innvirkning på risikostyringen ved sine respektive enheter. Det er tilsynelatende liten tiltro til at kriminalomsorgens støttesystem for registrering- og oppfølging av avvik i KIKS fungerer i praksis, spesielt med tanke på læring i

organisasjonen som helhet. Undersøkelsen viser at avvikssystemet i flere enheter oppleves som mangelfullt, også innad i enhetene. Flere enheter underrapporterer avvik, som for eksempel volds- og trusselhendelser, fordi betjentene opplever at avviket ikke blir fulgt opp i etterkant. Tre av informantene uttaler at like tilfeller av uønskede hendelser oppstår flere ganger fordi det ikke føres avvik, eller fordi tidligere meldte avvik ikke har resultert i en endring. En informant forteller at hen opplever mørketall med tanke på avviksføring, og at det kan være forbundet med "useriøsitet og inkompetanse" i enhetens håndtering av avvik. Det fremkommer i undersøkelsen at flere avvik får status som "ferdig behandlet", selv om dette ikke er faktum. Dette kan resultere i at betjentenes troverdighet til systemet svekkes. En informant forteller om egne og kollegers erfaringer med konsekvenser/represalier i etterkant av innmeldte avvik. Informanten uttaler videre at betjentene blant annet opplever å bli fratatt tilbud som ekstravakter, tilbud vedrørende arbeidsoppgaver og muligheten for forfremmelse.

Informanten fra KDI forklarer at det iht. kriminalomsorgens virksomhetsstrategi skal gjøres individuelle risikovurderinger og at kompetanseheving på dette området er et satsningsområde. Informanten uttaler videre at risikovurderinger som gjelder innsatte er mangelfulle og at kriminalomsorgen har mye å lære fra helsesektoren angående denne type risikovurderinger. Informanten fra KRUS uttaler at det per dags dato ikke eksisterer et eget risikovurderings-/sikkerhetsvurderingskurs, for operative ledere ved fengselsskolen. Det eksisterer heller ikke noe kurs/fag som omhandler sikkerhet og risiko ved bachelorstudiet. Informanten mente at dette burde endres og at sikkerhetsfokuset dessverre er en svakhet i ulike kurs og kompetansetilbud. Informanten forklarer at pensum ved fengselsskolen har endret seg betraktelig de siste fem årene og beskriver at det har vært et fokus på å tilpasse pensum slik at det harmonerer bedre med det som praktiseres i de ulike enhetene. Informanten forklarer at KRUS tidligere har vært mer opptatt av å tilføre nye fremgangsmåter for å vurdere risiko, enn å utvikle de systemene som fungerer meget godt, enda bedre. Informanten uttaler at kriminalomsorgen i fremtiden må ha mer fokus på det som faktisk fungerer, enn på vanskelige metoder og modeller som i utgangspunktet er for innviklet for brukerne. Informanten uttaler det som problematisk at kunnskapen til nyutdannede fengselsbetjentene blir undertrykt i flere enheter, og at den tillærte kunnskapen derfor kan oppleves som unyttig i praksis.

«Det å ta tak i de tingene vi har, videreutvikle og på en måte få festet det godt ned i grunnmuren vår ute. Og la de som kommer fra skolen med ny kunnskap rundt det, få lov til å si noe og få lov til å bestemme litt, da tror jeg vi nærmer oss en mye bedre total sikkerhetstankegang ute i kriminalomsorgen enn det vi har i dag» (informant-KRUS).

Informanten uttaler videre at en må få betjentene til å føle seg trygge på de verktøyene som eksisterer i etaten og hvordan de virker. For å få en positiv sikkerhets- og risikofaglig utvikling, beskriver informanten et ønske om etter- og videreutdanning. Dette for å få inn ny formalkompetanse i tillegg til den eksisterende erfaringsbaserte kompetansen som betjentene besitter.

«Vi er dritgode til å risikovurdere på hvert vårt sted. Det brukes ulike metoder og kunnskap som funker der det brukes. Vi må bake sammen den praksisen som anvendes og tvinge de som driver med risikovurderinger til å ta et kurs som gjør at kunnskapen om risikovurderinger får et face-lift på 10 år» (informant-KRUS).

Informanten fra KRUS skryter av utviklingen vedrørende informasjonsutvekslingen mellom de ulike narkotikakoordinatorerne i kriminalomsorgen. Narkotikakoordinatorerne har ansvaret for rusrelatert etterretning og forebygging i de ulike anstaltene. Ved å dele verdifull informasjon for å eksempelvis hindre innsmugling i fengsel kan dette bidra til å øke kompetansen i flere anstalter. Informanten beskriver dette som “*et steg i riktig retning*”.

5.3.2 Tid

Informantene uttaler at tid er en gjentakende utfordring når beslutninger må tas innenfor relativt kort tid. Informant-6 uttrykker misnøye med at risikovurderinger ofte må utarbeides med begrenset datagrunnlag og med begrenset tilgjengelig tid. Informanten uttaler at kvaliteten på risikovurderingene påvirkes av tidspresset, noe som igjen kan gå utover sikkerheten.

Flere av informantene uttrykker misnøye med antall aktiviteter som presses inn i hverdagen, på bekostning av sikkerheten. Aktivitetsnivået må møte sentrale direktiver, uten noen form for ekstra innvilgede ressurser. Flere av informantene uttrykker misnøye grunnet mangel på

tilgjengelig tid for å foreta gode risikovurderinger, og at dette bortprioriteres for å møte kravene rundt aktivisering.

Det er et krav at innsatte minimum skal være sysselsatt 2 timer og 15 minutter hver dag. Det oppleves som svært utfordrende å gjennomføre dette med minimale ressurser, når aktiviseringen ikke skal gå på bekostning av innsattes fellesskapstid. En informant uttaler at bemanningskutt i kriminalomsorgen har medført at flere eksterne frivillige aktører er aktive i etaten. Informanten forklarer at dette er svært positivt for innsatte, må at sikkerheten ved tilbudene/arrangementene ivaretas, noe som medfører at operative ledere må utarbeide risikovurderinger og ta beslutninger som innfatter ytterligere risikofaktorer.

«Miljøarbeid, fellesskap og meningsfull aktivitet er dritviktig, for all del. Men den komplekse hverdagen til en fengselsbetjent består av så mye mer, og hvis ikke vi har gode risikovurderinger i bunn av alt vi foretar oss så ryker meningsfull aktivitet ut av vinduet. Det eneste det snakkes om er meningsfull aktivitet og å motvirke negative skadevirkninger av isolasjon. Det er viktig det og, det er jo ikke noe med det, men hva med sikkerheten til de ansatte da, sikkerheten til de andre innsatte» (informant-4).

Undersøkelsen viser at rollen som operativ leder utvikler seg til å bli mer administrativ. Flere av informantene forklarer at dagens risikovurderinger ofte bygger på tilgjengelig data, fremfor observasjoner og erfaring som tidligere var de vanligste kriteriene.

Mangel på tilgjengelig tid medfører at flere operative ledere tar snarveier for å “komme seg gjennom arbeidsdagen”. En av informantene forteller at det ikke er uvanlig å kopiere egne og kollegaers tidligere risikovurderinger, selv om en ikke er kjent med datagrunnlaget i den kopierte vurderingen.

5.3.3 Økonomi

Økonomi uttrykkes også som en utfordring. Økt aktivitetsnivå som følge av sentrale direktiver, uten økte ressurser, uttrykkes av flere informanter som årsak til økt risiko for uønskede hendelser. Risikovurderinger og risikoanalyser må dokumenteres i tillegg til andre krevende arbeidsoppgaver som er ilagt den operative lederen. En informant uttaler at konsekvensen av stadig økonomiske besparelser medfører utfordringer i bemanningssituasjonen. For lav

bemanning for å håndtere enkelte uønskede hendelser, har medført at enheten må tilkalle politiet for bistand til å håndtere disse situasjonene på en forsvarlig og trygg måte. Dette er svært utfordrende når politiet i flere tilfeller har en times responstid til enheten. Dette resulterer i at enheten i flere tilfeller må håndtere situasjoner med høy risiko for skade på personell, innsatte og materiell.

Tre av informantene beskriver at det gjennom en årrekke ikke har vært mulig for betjentene å delta på kurs i regi av fengselsskolen av økonomiske årsaker. Informant-2 uttrykker en generell misnøye i respektiv enhet vedrørende den årlige kurskatalogen fra fengselsskolen, som presenterer ulike kurs som ansatte kan melde seg på. Informanten uttaler at betjentene på forhånd vet at de aldri får delta på tilgjengelige kurs og at interessen derfor er svekket i enheten. Flere av informantene forklarer at det er store ulikheter mellom enhetene med tanke på hvilke kurs som er tilgjengelig. Fengselet må betale for reise og opphold, noe som dermed utelukker de fengslene som har en dårlig økonomi og går mest utover de enhetene som er lokalisert lengst unna fengselsskolen.

5.4 Oppsummering av funn

Det finnes ikke en samlet og helhetlig oppfattelse av risikobegrepet i kriminalomsorgen. Undersøkelsen viser at risiko oppfattes ulikt avhengig av hvilken enhet en jobber i. Av seks informanter i seks ulike enheter, har samtlige subjektive oppfattelser som avviker fra kriminalomsorgens og fengselsskolens perspektiver på risiko. Nyutdannede fengselsbetjenter har et samlet perspektiv på risiko, som ofte må endres i møtet med eksisterende kultur i enheten de møter. Ifølge undersøkelsen avviker risikoperspektivene også innad i flere av enhetene.

I undersøkelsen fremkommer det at det ikke eksisterer en helhetlig og systematisk tilnærming til risikovurderinger. Kriminalomsorgsdirektoratet legger ingen føringer for hvilke metoder som skal anvendes til de enkelte enhetene. Undersøkelsen viser at det mangler en felles forståelse vedrørende metoder for risikostyring, og at fengslene mangler veiledere/veiledning for hvordan de ulike metodene skal utføres. Enhetene benytter ulike metoder og tilnærminger for risikovurderinger. Undersøkelsen viser at samtlige av enhetene bruker SJA, men at utførelsen er ulik i de ulike fengslene. Fengselsskolen utdanner nye fengselsbetjenter i metoder

som SJA, ROS og bow-tie og underviser i hvordan disse metodene skal utføres. Undersøkelsen viser imidlertid at ny kunnskap om metode forsvinner idet de nyutdannede møter “virkeligheten”. Flere av informantene beskriver at ny kunnskap undertrykkes og ekskluderes i praksis.

Kompetanse uttrykkes som en utfordring i de ulike enhetene. Samtlige av informantene beskriver et ønske om å øke sin kunnskap i form av kurs eller etter- og videreutdanning. Undersøkelsen viser at KRUS ikke pr dags dato tilbyr kurs eller fag som eksplisitt er rettet mot risiko- eller sikkerhetsfag. Informanten fra fengselsskolen uttrykker at det er en svakhet med dagens tilbud og at dette kan medføre at operative ledere ikke besitter kunnskap om tematikken som harmonerer med utviklingen i samfunnet.

Undersøkelsen viser at det i flere tilfeller eksisterer en risiko- og sikkerhetskultur, som har oppstått gjennom flere generasjoner av operativ drift. Kriminalomsorgens mangelfulle fokus på å utvikle kompetanse innen risikostyring og sikkerhetsledelse fører til at enhetene ikke utvikler seg. Undersøkelsen viser at nye operative ledere er prisgitt de kulturelle rammene og normene som eksisterer i respektiv enhet.

Erfaringsoverføring oppleves også som mangelfull i flere av enhetene. Avvik som meldes i enheten har tilsynelatende liten eller ingen innvirkning på andre enheters risikostyring. Undersøkelsen viser også at det i flere enheter har oppstått en kultur der avvik ikke rapporteres, fordi betjentene ikke har tiltro til at systemet virker, eller fordi de opplever represalier i etterkant av førte avvik.

Ifølge flere av informantene oppleves økonomi og tilgjengelig tid som en vesentlig utfordring. Undersøkelsen viser at det oppstår utfordringer når det stadig tilføres ytterligere krav om aktivisering for innsatte, uten at det tilføres midler som kan øke ressursene i form av tilstrekkelig bemanning.

Undersøkelsen avdekker at operative ledere gjør egne tilpasninger og tar snarveier for å komme seg gjennom arbeidshverdagen. Eksempler på dette er kopiering av kollegaers tidligere

risikovurderinger for å spare tid, eller beslutninger om å håndtere situasjoner uten tilstrekkelig bemanning.

6 Drøfting

Drøftingen baseres på datagrunnlaget som belyses i empirien, sammen med det teoretiske rammeverket som er anvendt studien. Forskningsspørsmålene vil belyses fra ulike perspektiver for å skape en forståelse av forskernes ulike oppfattelser og tolkninger. Dette for i større grad å skape en forståelse av problemstillingen som undersøkes, og for å gi leseren en god sammenheng av innholdet i oppgaven. Studien struktureres med følgende problemstilling:

I hvilken grad anvendes helhetlige og systematiske risikovurderinger i kriminalomsorgen og hvordan kan risikovurdering forbedres i etaten?

Undersøkelsen fremstiller et generelt bilde av hvordan operative ledere i kriminalomsorgens definerer og oppfatter risiko. Definisjonen av risiko har en svært viktig innvirkning på hvordan risiko oppfattes og vurderes. Den systematiske tilnærmingen organisasjonen har til risikostyring, vil kunne fortelle i hvilken grad det utarbeides helhetlige og systematiske risikovurderinger. Praktiske utfordringer som operative lederne ytrer, vil danne et faktisk bilde av organisasjonen med tanke på helhet og systematikk. Forskningsspørsmålene blir derfor vesentlige å belyse og gir samtidig strukturen for kommende kapittel.

6.1 Hvordan oppfattes risikobegrepet blant operative ledere i kriminalomsorgen? (FS1)

Sentralt på organisasjonsnivå bygger kriminalomsorgens definisjon av risiko på Norges offentlige utredningers (NOU) definisjon, som betegner risiko som en «funksjon av sannsynlighet for mulige uønskede handlinger og konsekvensen av disse» (NOU 2000: 24, s. 18).

Undersøkelsen tyder på at det er ulike oppfattelser av risikobegrepet på virksomhetsnivå. De seks ulike informantene som deltok i undersøkelsen, innehar seks ulike oppfattelser og definisjoner på risikobegrepet. Dette indikerer at det er stor avstand mellom normativ og deskriptiv begrepsoppfattelse.

Det eksisterer ikke en organisatorisk enighet rundt hva som skal være den normative/retningsgivende verdien på risiko, eller en enighet om hva som skal formidles gjennom de ulike nivåene i organisasjonen.

Aven (2008) beskriver viktigheten av en samlet begrepsoppfatning innad i organisasjonen, for å oppnå en god risikostyring. Undersøkelsen viser at det har oppstått flere lokale tilpasninger innad i de ulike enhetene. Videre viser undersøkelsen at risikobegrepet også oppfattes ulikt innad i flere av enhetene.

En kan med bakgrunn i undersøkelsen sette spørsmålsteget rundt hvordan sannsynlighet benyttes i kriminalomsorgens risikotilnærming. Det kan argumenteres for at kriminalomsorgen i realiteten benytter seg av en safety tilnærming til sikkerhet. En kan videre hevdes at safety-tilnærmingen først og fremst egner seg godt for beregning av risiko ved utilsiktede hendelser som for eksempel naturkatastrofer, forsikringsberegninger og bankspekulasjoner. I en safety tilnærming, kan sannsynligheten for at en hendelse oppstår kvantifiseres med bakgrunnsdata av tidligere/tilsvarende hendelser.

Anvendelsen av datakilder ved tilsiktede hendelser kan ifølge Jore (2017) være problematisk, da historiske trender ikke alltid gir gode prediktorer for fremtiden. Dette kan gi grunnlag for å hevde at kriminalomsorgens risikotilnærming ofte, særlig på operasjonelt nivå, egner seg dårlig i praksis. Først og fremst vil det stort sett være en generell mangel på bakgrunnskunnskap rundt de innsatte. Dette grunnet liten kjennskap til innsatte eller mangelfull tilgang på taushetsbelagt informasjon og historikk fra blant annet helsevesenet. Videre kan den menneskelige faktoren påvirke og vanskeliggjøre valg av initierende hendelse og dermed scenario for risikovurderingen. Eksempelvis kan de innsattes motivasjoner og psykiske tilstand påvirke og gi stor variasjon for usikkerhet og risiko.

Dette betyr at anvendelsen av sannsynlighet i de fleste tilfeller ikke er egnet for risikovurderinger som utarbeides på operativt nivå. Sammenfattet vil vi i studien argumentere for at kriminalomsorgens grunnleggende perspektiv på risiko i mange tilfeller fremstår som mangelfullt og utdatert, spesielt på operativt nivå.

Informantene fra KRUS og KDI peker begge på viktigheten av å definere usikkerhet som en del av risikobegrepet. Risiko kan defineres som «en kombinasjon av mulige konsekvenser (utfall) og tilhørende usikkerhet» (Aven, 2015). Bruken av sannsynlighet er faglig omdiskutert, spesielt i et security-perspektiv. Sannsynlighet, ifølge kriminalomsorgens grunnleggende

risikoperspektiv, uttrykker hvor trolig det er at en hendelse vil oppstå, uten å beskrive bakgrunnskunnskap og dermed usikkerheten som ligger i analysen. Ifølge Aven (2015) må sannsynlighet beskrives sammen med tilhørende bakgrunnskunnskap.

Undersøkelsen indikerer at beskrivelser av usikkerhetsmomentet ikke er godt integrert i fengslene. Ingen av informantene nevnte usikkerhet som en vesentlig faktor ved sin oppfattelse av risiko. Samtlige av informantene nevner likevel mangelfullt datagrunnlag som en utfordring ved risikovurderinger, noe som kan tyde på ubevisst forhold og anvendelse av usikkerhetsfaktoren i praksis.

Selv om usikkerhet ikke er klart definert i de ulike enhetene, er faktoren imidlertid en del av pensum ved fengselsskolen. Alle nyutdannede fengselsbetjenter skal ha en forståelse av viktigheten med å definere usikkerhet i henhold til risiko. Differansen mellom pensum og det som praktiseres i flere av enhetene, tyder på at det har oppstått et gap mellom "ny kunnskap" og praksis. Der pensum på den ene siden følger den sikkerhetsfaglige utviklingen i akademia, viser undersøkelsen at det på den andre siden har oppstått kulturer som motsetter seg endring i praksis.

Argyris og Schön (1978) beskriver organisatoriske utfordringer som oppstår når en organisasjon konfronteres med ny kunnskap. Organisasjonens eksisterende kultur, bestående av individuelle og kollektive perspektiver, kunnskap og eksisterende oppfatninger er vanskelig å endre.

Utdannelse, ansvarsområde og erfaringer, er momenter som kan påvirke tolkningen og beskrivelsen av risiko. En felles forståelse av definisjonen på risiko vil medføre en stor betydning for kvaliteten i risikovurderingen (Aven et al, 2017). Når det gjelder utdanning, viser undersøkelsen av det ikke foreligger noen krav om etter- og videreutdanning for operative ledere i kriminalomsorgen. Det tilbys i realiteten heller ikke kurs eller noen form for faglige utviklingsmuligheter innen risikostyring. På en side viser undersøkelsen at pensum ved fengselsskolen endres i tråd med generell utvikling i sikkerhetsfaget. På den andre siden har denne utviklingen lite praktisk innvirkning på risikostyring i fengslene. Undersøkelsen peker på at nyutdannede fengselsbetjenter i liten grad har en mulighet for faglig innvirkning i det fengselet de blir plassert i, da ny kunnskap ved flere enheter motarbeides.

For å oppsummere kan funnene, i tolking opp mot anvendt teori, antyde at det er stor variasjon og derfor ikke en organisatorisk enighet vedrørende definisjon av risiko i kriminalomsorgen.

6.2 Hvilken systematikk i etaten sikrer helhetlige risikovurderinger? (FS2)

Analyse- og støttesystemer er en viktig del av risikostyring i en organisasjon (Aven et al., 2017). Risikoanalyser er sentralt for beslutninger i kriminalomsorgen, særlig for operativt nivå. Beslutninger på dette nivået må ofte hensynta fare for skade på liv og helse. I et slikt perspektiv må forventningene om ansvarlighet også kunne knyttes til metoder som anvendes. Lik praksis og kunnskap vil derfor være avgjørende for kvaliteten av en beslutning.

Tradisjonelt har kriminalomsorgen tilnærmet seg operasjonell risiko som et forhold mellom sannsynligheter for at en hendelse inntreffer og eventuelle konsekvenser dersom hendelsen skulle inntreffe. Dette forholdet beregnes i matematisk form med en terskelverdi for det akseptable, og visualiseres ofte i en risikomatrix. Dette bygger på naturvitenskapelige prinsipper, og utleder fra metoder for ROS. Denne tilnærmingen finnes også i KIKS hvor eget verktøy for risikovurdering er utviklet. Dette anvendes ifølge informantene i svært liten grad, og skal utfases til fordel for mer praktisk anvendelige system og metoder. Av slike metoder er SJA en metode hvor anvendelsen i senere tid kan sees som økende.

Informasjon fra informantene understøtter vår egen oppfattelse at det ikke finnes en enhetlig tilnærming til risikoanalysemetoder i kriminalomsorgen. Funn viser at det benyttes ulike metoder i samtlige av fengslene som var representert i undersøkelsen. I de tilfellene der enhetene benyttet samme risikoanalysemetode, var anvendelsen av metoden avvikende i anstaltene. Samtidig viste undersøkelsen at det også innad i fengslene eksisterer ulikheter rundt anvendelse av metode. På den ene siden kan dette tyde på at det finnes ulik anvendelse av metode, tilpasset de ulike bruksområdene. Dette er noe som forutsetter kunnskap og forståelse om verktøy for risikostyring, sett opp mot fenomenet som vurderes. På den andre siden kan enhetenes tilpasninger i forhold til metodene fremstå som tilfeldig i forhold til kvaliteten på vurderingene som utarbeides. Dette kan også gjenkjennes i begrepsstilpasningene som også varierer avhengig av hvilken enhet den operative lederen er tilknyttet.

Ulike metoder og lokale tilpasninger utleder til en antagelse om en grad av tilfeldighet i henhold til kvaliteten for beslutningstøtte og avgjørelser som tas. På den ene siden kan det sees som nødvendig å akseptere en grad av variasjon, for i praksis å kunne gjennomføre ulike arbeidsoppgaver innen en tidsramme. Eksempler på dette er fremstilling av syke innsatte til helseforetak. Først og fremst kan tilfeldigheter knyttet til kunnskap om risiko og metoder forsterke variasjoner, som kan medføre et stort gap i beslutningene som fattes. Dette kan fremstå som lite systematisk, da kvalitet avhenger av tilfeldigheter og fordi en mangler muligheter for å justere for avvik i en form for læring. En slik tilfeldighet kan derfor sees som å bryte med krav fra arbeidsmiljøloven og systematisk risikostyring med fokus på forbedringer

«Når det gjelder metode, så kan man ikke kreve noe annet enn at en bruker de metodene som en har og har opplæring i» (informant KDI).

Når det gjelder læring og forbedringer kan det på bakgrunn av informasjon fra undersøkelsen, argumenteres for at aspiranter og nyutdannede fengselsbetjenter tilsynelatende innehar større formalkompetanse innen bruk av metode, enn de operative lederne. Dette kan fremstå som problematisk da hovedansvaret for å foreta risikovurderinger i daglig drift, ligger på operativ leder. Samtalene indikerer at det i mange tilfeller har oppstått et gap mellom erfaringsbasert og formaltbasert kunnskap i virksomheten. Dette skyldes trolig at det ikke rettes krav til- eller gis tilbud om relevant etter- og videreutdanning for operative ledere i kriminalomsorgen.

Først og fremst viser undersøkelsen at ny kompetanse og ny kunnskap ikke har nevneverdig innflytelse på risikovurderingene som utarbeides. Videre viser undersøkelsen at formalkompetanse i noen tilfeller blir direkte undertrykt. Dette kan tyde på at det i flere enheter eksisterer kulturer som motsetter seg “nye” metoder. Dette kan føre til at metodene som benyttes i flere av enhetene kan være mangelfulle og utdaterte.

For å få helhetlige og systematiske risikovurderinger i en organisasjon, må det eksistere enighet rundt rammene som skal danne grunnlaget for styring. Kriminalomsorgsdirektoratet legger ingen føringer på hvilke metoder enhetene skal benytte, eller hvordan metodene skal utarbeides. Kriminalomsorgen er for øvrig forpliktet til å gjennomføre systematisk helse-, miljø- og sikkerhetsarbeid på alle plan i virksomheten (arbeidsmiljøloven, 2005, § 3-1). Dette innebærer

at kriminalomsorgen skal «kartlegge farer og problemer og på denne bakgrunn vurdere risikoforholdene i virksomheten, utarbeide planer og iverksette tiltak for å redusere risikoen» (arbeidsmiljøloven, 2005, § 3-1 2e).

Først og fremst bør regulativer danne normative retningslinjer innad i organisasjonen. Men hvordan kan dette gjøres helhetlig når det det tilsynelatende eksisterer store praktiske avvik mellom de ulike enhetene? Undersøkelsen viser at kompetansen for å utføre formelle risikovurderinger i flere tilfeller er utilstrekkelig. Videre fremkommer det at tilgjengelige retningslinjer er mangelfulle. Internkontrollforskriften (2017) understreker at virksomheten skal «sørge for at arbeidstakerne har tilstrekkelig kunnskaper og ferdigheter i det systematiske helse- og miljø- og sikkerhetsarbeidet».

Samlet leder dette til at det tilsynelatende ikke eksisterer en organisatorisk enighet eller systematiske direktiver vedrørende metoder for risikovurderinger i kriminalomsorgen. Ulike metoder anvendes i anstaltene og metodene avviker også i praktisk anvendelse og i bruksområder. Det eksisterer ikke tilstrekkelige eller tydelige normative rammer som sikrer systematiske og helhetlige risikovurderinger. I forhold til sentralt nivå/KDI sine føringer kan disse oppfattes som vage når det eneste kravet som stilles er at "enhetene må etterfølge retningslinjene i arbeidsmiljøloven og internkontrollforskriften". Mangel på direktiver fører til at enhetene må løse de regulatoriske kravene etter beste evne. Undersøkelsene gir en oppfattelse om at beslutninger vedrørende risikostyring blir fattet lokalt uten relevans for organisasjonen som en helhet. Manglende kompetanse, mangelfulle retningslinjer og manglende systematikk rundt organisatorisk læring, medfører til at risikostyring og dermed risikovurderinger ikke utarbeides helhetlig i organisasjonen.

6.3 Hvilke utfordringer opplever operative ledere med tanke på risikovurderinger?

(FS3)

Kompetanse er avgjørende for å sikre kvalitet i arbeidet. Kompetanse danner grunnlag for evne, som igjen kan forstås som betinget av kunnskap om å benytte ressursene optimalt. Mangel på kunnskap og kompetanse er hovedutfordringen operative ledere kommuniserer ifølge undersøkelsen. Ønske om økt kompetanse ytres av samtlige av de seks informantene som deltok i undersøkelsen.

Kompetanse etterlyses på operativt nivå (av operative ledere), utfordringen er imidlertid at KRUS ikke tilbyr kompetanseheving innen risikostyring i sin portefølje for etter- og videreutdanning. På den andre siden tilbys dette i større grad i grunnutdanningen av aspiranter. Forbedret formalkompetanse innad i enhetene vil dermed være avhengig av kunnskapen som aspirantene tilegner seg under utdanning. På den ene siden indikerer dette at kunnskap og kompetanse finnes i fengslene, mens det på motsatt side kan hevdes at denne teoretiske kunnskapen ikke anvendes.

Kommunikasjon, trening og utvikling av en risikokultur er en viktig del av risikostyring, for å heve kompetansen, forståelsen og motivasjonen innad i organisasjonen (Aven et al., 2017). Fordi KRUS ikke videreutdanner nye operative ledere innen sikkerhetsledelse og risikostyring, må en ny operativ leder tilegne seg ny kunnskap ved å emulere den kunnskapen og praksisen som foreligger i den respektive enheten der han eller hun jobber. Dette kan være problematisk av flere årsaker. Først og fremst viser undersøkelsen at formalkompetansen i flere av de ulike enhetene ikke er i tråd med sikkerhetsfaglig utvikling. Videre er den nye operative lederen dermed avhengig av kvaliteten på kunnskapen og praksisen i respektiv enhet. Undersøkelsen viser at kompetansen som foreligger i de ulike enhetene i de fleste tilfeller utelukkende er erfaringsbasert.

Det fremkommer av informantene at det ikke er etablert en faglig form for kommunikasjon mellom enhetene med tanke på erfaringsoverføring. Avvikssystemet på den ene siden benyttes relativt aktivt for å registrere feil og mangler, men gir i neste omgang minimal videre læring eller forbedringer ut over anstalten. Dette kan indikere manglende kommunikasjon innad i organisasjonen og at like uønskede hendelser kan oppstå i flere enheter fordi organisasjonen som helhet ikke lærer av avvikene som oppstår.

Videre kan dette underbygges med eksempler fra informantene om at det drives en del trening og øving, men at dette ikke gir ønsket læringseffekt og forbedringer. Læringseffekt som i neste omgang også kunne vært omsatt i andre enheter.

Et tredje argument som peker mot mangel på læring, knyttes til manglende fokus på- og kunnskap om utvikling av sikkerhetskultur. Flere informanter påpeker at det eksisterer kulturer

som aktivt motsetter seg endringer. Dette medfører at det i praksis øves og trenes i enhetene, men at feil og mangler tvert imot ikke påpekes eller adresseres i form av ny kunnskap. I noen enheter eksisterer det tilsynelatende også en mobbekultur. Et eksempel er at ansatte kvier seg for å delta på øvelser, fordi de er redd for å gjøre feil. Det fremkommer at enkelte ansatte blir sykemeldt for å unngå å delta på øvelser. I flere tilfeller blir ikke øvelsesresultater kommunisert internt, fordi individuelle feilhandlinger og mangelfulle beslutninger kan føre til mobbing og latterliggjøring. Totalt sett viser undersøkelsen at kriminalomsorgen tilsynelatende ikke har gode systemer for organisatorisk læring.

Organisatorisk læring er en prosess der en organisasjon og organisasjonens underenheter endres på bakgrunn av erfaring (Argote & Ophir 2002). Læring blir organisatorisk dersom ny kunnskap integreres i organisasjonens kollektive forståelse og/eller fører til nye prosedyrer, nye rutiner og nytt utstyr (Argyris & Schon, 1978).

Intern kommunikasjon og overføring av kunnskap er nødvendig for læring i organisasjoner; det som enkeltpersoner lærer, må spres til andre i organisasjonen, slik at kollektiv læring oppstår. For at ny innsikt skal bli tilgjengelig for de øvrige medlemmene av organisasjonen, må det iverksettes prosesser for utveksling av erfaringer og kunnskapsoverføring (Sommer et. al, 2020, s. 88).

Det er flere regulativer for risikostyring i kriminalomsorgen. Arbeidsmiljøloven (2005) peker på at arbeidsgiver skal sørge for at det utføres systematisk helse-, miljø- og sikkerhetsarbeid på alle plan i virksomheten, blant annet for å ivareta arbeidstakernes sikkerhet. Virksomheten er ansvarlig for at arbeidstakers kunnskaper og ferdigheter er tilstrekkelig i det systematiske helse-, miljø- og sikkerhetsarbeidet (internkontrollforskriften, 2017, § 5-2). KDI fordeler ansvar for det systematiske HMS-arbeidet til de ulike enhetene. Det blir dermed i stor grad opp til enhetene hvordan HMS-kravene skal oppfylles. Spørsmål kan da rettes vedrørende hvordan risikostyring og risikovurderinger kan bli helhetlige.

Hvordan skal organisatorisk læring oppnås når enhetene i seg selv, i henhold til arbeidsmiljøloven og internkontrollforskriften, defineres som arbeidsgiver? Systematisk helse-, miljø- og sikkerhetsarbeid holder arbeidsgiver ansvarlig for kartlegging av risikoforholdene i

virksomheten, og for iverksettelse av planer og risikoreducerende tiltak (arbeidsmiljøloven, 2005, § 3-1).

Fordi enhetene selv er ansvarlige for egen sikkerhet og risikostyring, kan det argumenteres for at det har oppstått ulike risikokulturer i enhetene. Undersøkelsen viser at motivasjonen for endring og tilpassing innad i fengslene er lav.

Flere enheter får årlig tilførsel av ny kunnskap i form av fengselsaspiranter under opplæring eller nyutdannede fengselsbetjenter. Studie viser imidlertid at ny kunnskap ikke blir ivaretatt og anvendt i møte med praksis. En av årsakene til at dette forekommer er at det eksisterer kulturer som medfører at aspirantene eller fengselsbetjentene ikke får gehør ved forslag om endringer.

I tillegg til manglende kompetanse, oppleves også økonomi og et tidspress utfordrende for operative ledere i kriminalomsorgen. Tilgang på nødvendige ressurser er et gjentakende tema i undersøkelsen.

Enhetens beslutninger vedrørende bruk/innsparing av resurser myntes på enhetens risikostyring, nærmere bestemt enhetens risikohåndtering. Lunde (2014) beskriver at formålet med risikohåndtering er å fjerne eller å redusere risikoen til et nivå som virksomheten kan akseptere. «Hvorvidt en virksomhet opererer sikkert eller ikke, er avhengig av individuelle eller kollektive beslutninger, som fattes på ulike nivåer, og i større eller mindre avstand fra de situasjonene som kan resultere i ulykker» (Kongsvik et al., 2018, s. 83).

Internkontrollforskriften (2017, § 5) presiserer blant annet at virksomheten skal sørge for at arbeidstakerne involveres i det systematiske sikkerhetsarbeidet. Ut fra kumulert data er det imidlertid lite som tyder på at beslutninger vedrørende bemanningsrelaterte kutt i enhetene, tas med hensyn til synspunktene til de som er ansvarlige for operativ ledelse.

På den ene siden pålegger KDI enhetene å være ansvarlige for det systematiske sikkerhetsarbeidet. På den andre siden rettes det ikke krav om tilstrekkelig kompetanse for å gjennomføre dette arbeidet. Med andre ord er dermed kvaliteten på sikkerhetsarbeidet

varierende i de ulike enhetene, tilsynelatende grunnet mangel på systematiske retningslinjer og tilstrekkelig kompetanse.

Videre pålegges det stadig økende aktivitet i de ulike enhetene og det er operativ leder som skal sørge for at sikkerheten er tilstrekkelig og at risikonivået er akseptabelt i respektiv enhet.

Undersøkelsen viser at hverdagen i flere enheter kan være så travel, grunnet lav bemanning og høye krav om aktivisering, at operative beslutninger fattes med mangelfulle data. Risikovurderinger kan dermed bli preget av subjektivitet, tidsmangel og i enkelte tilfeller kopiering av tidligere risikovurderinger. Dette er noen faktorer som kan bidra til økt risiko.

For å oppsummere våre funn, oppleves mangel på kompetanse, ressurser og tilgjengelig tid som en gjentakende utfordring. Risikovurderinger utarbeides tilsynelatende i stor grad med bakgrunn i erfaringsbasert kompetanse, og et ønske om etter- og videreutdanning eller kurs rettet mot risiko og sikkerhet ytres av samtlige informanter. I praksis er muligheten for å utbedre kompetansen innen risikostyring liten eller ikke eksisterende. Det kan argumenteres for at dette er et resultat av at formalkompetanse innen risikostyring og sikkerhetsledelse ikke er et krav for operative ledere

Først og fremst er virksomheten ansvarlig for at arbeidstakerne innehar tilstrekkelige kunnskaper og ferdigheter innen systematisk sikkerhetsarbeid (internkontrollforskriften, 2017, §5-2). Samtidig er ansvaret for systematisk helse-, miljø- og sikkerhetsarbeid delegert til de ulike enhetene, noe som i flere tilfeller kan føre til en vag tolkning av hva som kan defineres som tilstrekkelige kunnskaper, ferdigheter og kontinuerlig forbedring.

Dersom risikovurderinger skal kunne være helhetlig i kriminalomsorgen, må det foreligge tilstrekkelig kunnskap og kompetanse, som fordrer kollektiv læring. Sommer et al., (2020) beskriver intern kommunikasjon og kunnskapsoverføring som nødvendig for å sikre organisatorisk læring.

I studien fremkommer det funn som tyder på at det tilsynelatende eksisterer et stort gap, mellom det som i flere tilfeller kan regnes som minimumskrav, og det som er praksis.

7 Konklusjon

Vurderinger og beslutninger på operativt nivå må ofte ta stilling til elementer som kan føre til fare for liv og helse. Oppgavens formål er å rette søkelys mot følgende problemstilling:

I hvilken grad anvendes helhetlige og systematiske risikovurderinger i kriminalomsorgen og hvordan kan risikovurdering forbedres i etaten?

Sentralt på organisasjonsnivå bygger kriminalomsorgens definisjon på risiko på Norges offentlige utredningers definisjon, som betegner risiko som en «funksjon av sannsynlighet for mulige uønskede handlinger og konsekvensen av disse» (NOU 2000: 24, s. 18)

Kriminalomsorgens grunnleggende definisjon bygger tilsynelatende på en safety tankegang. I et safety perspektiv kan man ved hjelp av frekvensbasert data regne ut sannsynligheten for at en hendelse vil oppstå og beregne risiko deretter. Det argumenteres i denne oppgaven for at kriminalomsorgens grunnleggende perspektiv på risiko i mange tilfeller fremstår som mangelfullt og utdatert, spesielt på operativt nivå. Argumentene bygges opp rundt det faktum at tilsiktede, uønskede hendelser utgjør mesteparten av de operative risikovurderingene i kriminalomsorgen. Dette problematiserer i flere tilfeller tilgang på tilstrekkelig data for å beregne sannsynlighet. Anvendelsen av datakilder ved tilsiktede hendelser kan ifølge Jore (2017) være problematiske, da historiske trender ikke alltid gir gode predikasjoner for fremtiden. Dette fordrer en alternativ security-orientert tilnærming til risiko i kriminalomsorgen. Security definerer risiko kvalitativt, ved hjelp av elementer som for eksempel usikkerhet, kapasitet, sårbarhet og verdi.

Undersøkelsen viser imidlertid at kriminalomsorgens overordnede definisjon av risiko har liten eller ingen praktisk betydning for de ulike fengslene. De ulike enhetene har sine egne definisjoner og forståelser av risikobegrepet. Det er heller ikke enighet innad i flere av enhetene om hvordan risiko beskrives eller defineres. Det er flere grunner til at risiko beskrives ulikt i organisasjonen. Først og fremst er det ingen tilstrekkelig organisatorisk strategi som fastsetter rammene for risikostyring. Det foreligger heller ikke sentrale krav fra KDI med tanke på formalisert risikostyringsbasert kompetanse, noe som gjenspeiles i fengselsskolens mangelfulle videre- og etterutdanning.

Kriminalomsorgens tradisjonelle tilnærming til operasjonell risiko bygger på forholdet mellom sannsynligheten for at en hendelse oppstår og konsekvensene dersom hendelsen inntreffer. Med nevnt definisjon på risiko har fengslene tradisjonelt sett benyttet naturvitenskapelig metode for å kvantitativt fremstille risiko, hovedsakelig ved hjelp av ROS.

Nye fengselsbetjenter får gjennom KRUS et grunnleggende innblikk i risikovurderinger og risikoanalyse. Anvendelsen av usikkerhet som en faktor, blant annet i ROS (etter revisjon av NS 5814:2021) kan tyde på at fengselsskolen følger sikkerhetsfaglig utvikling. Det er imidlertid lite som tyder på at denne utviklingen overføres til resten av organisasjonen. Eksempelvis benytter ingen av fengslene i undersøkelsen ROS, med prinsippene som vektlegges i pensum ved KRUS.

Det er ingen enighet om hvordan metodene for risikovurderinger skal anvendes i fengslene. Ulik praksis er fremtredende i samtlige av enhetene som deltok i undersøkelsen og er knyttet til hvilke metoder som benyttes og hvordan metodene skal utarbeides. Et eksempel er SJA som utføres og benyttes forskjellig i samtlige av enhetene som deltok i undersøkelsen. Det foreligger ingen sentrale direktiver for hvilke metoder som skal benyttes, eller tilstrekkelige systematiske retningslinjer for hvordan metodene skal anvendes.

KDI pålegger enhetene å etterfølge retningslinjene i arbeidsmiljøloven og internkontrollforskriften. Lovverket spesifiserer at virksomheten skal sørge for at arbeidstakerne innehar tilstrekkelige kunnskaper innen systematisk sikkerhetsarbeid (internkontrollforskriften, 2017). Ansvarliggjøring av de enkelte enhetene i henhold til risikostyring har ført til at det har oppstått ulike risiko- og sikkerhetskulturer.

Fordi operative ledere opplever og beskriver risikobegrepet ulikt, vil også risikovurderingene være ulike, avhengig av hvem som fatter vurderingen. Mangel på systematiske retningslinjer, kompetanse og ulik praksis danner konklusjonen om at det ikke utføres helhetlige og systematiske risikovurderinger i kriminalomsorgen.

Risikovurderinger er en sentral del av risikostyring og en sentral del av risikostyringsprosessen. Risikostyringsprosessen består (i valgt tilnærming) av de fire følgende fasene: planlegging, risikovurdering, risikohåndtering og revisjon. Helhetlig risikostyring krever en organisatorisk enighet rundt fasene i risikostyringsprosessen. Det kan for eksempel ikke forekomme helhet i en organisasjon dersom risikovurderingene i anstaltene beslutes uten enighet rundt grunnleggende rammer, begreper, retningslinjer eller metoder. Det kan ikke oppstå forbedring i en organisasjon dersom vurderinger ikke evalueres, og skaper grunnlag for læring. Organisatorisk læring oppstår ikke dersom erfaringer og ny kunnskap ikke deles innad i organisasjonen.

Kompetanse uttrykkes som hovedutfordring med tanke på risikovurderinger. Alle informantene i undersøkelsen hadde et ønske om økt formalkompetanse. Formalkompetanse for operative ledere, innen risikostyring, er imidlertid ikke påkrevd eller noe som i realiteten tilbys i kriminalomsorgen.

I praksis viser det seg at det i flere enheter oppstår et gap mellom erfaringsbasert- og formalbasert kunnskap. Operativ leder innehar den erfaringsbaserte kompetansen, som danner grunnlaget for risikovurderingene som utarbeides. Ny kompetanse, som i de fleste fengsler årlig tilføres via nyutdannede fengselsbetjenter, undertrykkes i mange tilfeller i møtet med eksisterende kultur og har liten eller ingen praktisk innvirkning på risikovurderinger. Kommunikasjon og erfaringsoverføring oppleves også som mangelfullt på operativt nivå. Avvik og erfaringer deles i liten grad og har tilsynelatende ingen påvirkning på risikostyring i andre enheter enn i det fengselet avviket eller erfaringen oppsto. Dette tyder på at det ikke foreligger et tilstrekkelig støttesystem som sikrer organisatorisk læring ved registrering og deling av informasjon.

Det kan i noen tilfeller stilles spørsmål vedrørende enkelte enheters drift, i forhold til lovgivende rammer. Internkontrollforskriftens retningslinjer som skal resultere i kontinuerlig forbedring, er et eksempel der praksis i flere tilfeller avviker fra lovpålagte rammer. Arbeidsmiljøloven stiller krav om at det skal drives systematisk helse miljø og sikkerhetsarbeid på alle plan i en virksomhet. KDI pålegger de ulike enhetene ansvar med egen internkontroll,

noe som retter søkelys mot enhetenes kompetanse i dette arbeidet. Internkontrollforskriftens stiller blant annet krav om at virksomheten skal sørge for at arbeidstakerne innehar tilstrekkelige kunnskaper og ferdigheter i det systematiske helse-, miljø- og sikkerhetsarbeidet. Undersøkelsen tyder på at det forekommer vesentlige avvik på dette området.

Oppgaven er bygget opp ved å benytte en abduktiv forskningsstrategi. Den normative teoretiske oppbygningen, gir et bilde av ideelle rammer, som deretter settes opp mot organisasjonens faktiske tilstand. Samlet resulterer vår forskning i en konklusjon av at det på flere områder er et stort gap mellom minimumskrav og praksis. Vår påstand er at det ikke anvendes helhetlige og systematiske risikovurderinger på operativt nivå i kriminalomsorgen.

Det er ulike årsaker til at det ikke foreligger et helhetlig eller systematisk system for hvordan risikovurderingene utarbeides. Først og fremst er det et mangelfullt fokus på systematisk risikostyring i kriminalomsorgen. Anstaltene har sine egne risiko- og sikkerhetskulturer, som varierer fra fengsel til fengsel. Det foreligger ikke tilstrekkelige retningslinjer, for eksempel vedrørende metoder for risikovurderinger, noe som fører til at de ulike enhetene gjør egne tilpasninger. Erfaringer deles ofte ikke imellom enhetene og dette påvirker den organisatoriske læringen i etaten. Undersøkelsen viser også at ny kunnskap, som følger med nyutdannede betjenter, har minimal innvirkning på risikostyring i praksis. Dette tyder på manglende organisatorisk læring innad i kriminalomsorgen, noe som strider mot internkontrollforskriftens krav om kontinuerlig forbedring.

Dersom risikovurderinger skal kunne forbedres i kriminalomsorgen må det utarbeides og kommuniseres en klar strategi sentralt for hvordan risikostyring skal implementeres og praktiseres.

For at risikovurderinger skal utarbeides med best mulige forutsetninger må en slik strategi være gjennomgående for hele organisasjonen. Det må defineres klare retningslinjer med nødvendig veiledning og instruksjon. Det må fastsettes hvilke rammer-, begreper- og metoder som skal anvendes for de ulike oppgavene, og det må rettes krav til hvordan dette arbeidet skal gjennomføres i praksis. Personell som involveres i det systematiske sikkerhetsarbeidet må også ha tilstrekkelige kunnskaper og ferdigheter for å utføre sine oppgaver (internkontrollforskriften,

2017, §5-2). Det må også iverksettes prosesser for utveksling av erfaringer og kunnskapsoverføring mellom de ulike enhetene i kriminalomsorgen, slik at organisasjonen utvikles kontinuerlig i riktig retning.

7.1 Anbefaling for videre forskning

Denne oppgaven har satt søkelys på risikovurderinger, systematikk og helhet. Gjennom normativt teorifokus og kartlegging av kriminalomsorgens faktiske tilstand, er det gjort flere funn som kriminalomsorgen burde forske på for å sikre helhet og kontinuerlig forbedring.

Forskning på organisatorisk læring er et viktig emne, der oppgavens funn påpeker relativt store mangler. Erfaringsutveksling og tilføring av ny kunnskap vil ideelt sett skape bedre forutsetninger for gode risikovurderinger og dermed bedre sikkerhet.

Kultur er en gjentakende utfordring i samtlige fengsler og derfor bør en god organisasjonskultur være en normativ målsetning. Forskning på hvordan kriminalomsorgen kan implementere gode risiko- og sikkerhetskulturer, vil være et nyttig studium som etaten burde ha stor interesse av.

Forskning på risikostyring vil være til stor nytte for kriminalomsorgen. Oppgavens funn vedrørende avvik i forhold til ideelle rammer, kan i stor grad rettes ved en organisatorisk enighet og innføring av systematisk risikostyring. Inspirert av Aven et al. (2017, s. 21) anbefales kriminalomsorgen å rette forskning mot følgende aspekter vedrørende implementering av risikostyring i etaten:

- o Forskning rundt ideell strategisk tilnærming til risikostyring.
- o Forskning rundt prosesser for risikostyring i en virksomhet, vedrørende hvilke formelle prosesser og rutiner som skal følges.
- o Forskning rundt etablering av styringskultur, hvor risikostyringsprosessen forankres ved å fordele roller og ansvar.
- o Forskning rundt hvilke metoder og systemer som er ideelle, i henhold til risikoanalyse, avvikshåndtering osv.
- o Forskning rundt optimale måter å utvikle risikokultur på, samt trening og kommunikasjon i organisasjonen for å utvikle kompetanse og motivasjon.

7.2 Et steg i riktig retning

I etterkant av undersøkelsen har kriminalomsorgen vedtatt å innføre CIM (Crisis Information Management), et webbasert styringssystem for sikkerhet og beredskap. CIM har flere bruksområder blant annet når det gjelder bevissthet rundt rutiner og prosedyrer, regulative krav og operativ håndtering, som risikovurderinger med muligheter for læring og forbedringsprosesser.

I oppgavens henseende er det knyttet forventninger til om dette systemet vil føre til et økt fokus på risikostyring. CIM har et potensial som kan forsterke eller komplimentere risikostyring og på denne måten sikre større grad av helhetlig og systematisk risikostyring i kriminalomsorgen.

8 Kildehenvisning

- Albrechtsen, E. (2003). Security vs safety. NTNU- Norwegian University of Science and Technology. Department of Industrial Economics and Technology Management.
- Andersen, S. S (2006) Aktiv informantintervjuing. Norsk Statsvitenskapelig Tidsskrift, 22(3), 278-298.
- Argote, L. & Ophir, R. (2002). *Intraorganizational learning*. In: Baum JAC (ed.) *Companion to Organizations*. Oxford: Blackwell
- Argyris, C. & Schon, D.A. (1978). *Organizational Learning: A Theory of Action Perspective*. Reading, Massachusetts. Addison-Wesley
- Argyris, C. & Schön, D.A. (1996). *Organizational learning II. Theory, method and practice*. New York: Addison-Wesley.
- Aubert, W. (1985). *Det skjulte samfunn*. Oslo: Universitetsforlaget.
- Aven, T. (2006). Pålitelighets- og risikoanalyse (4.utg). Universitetsforlaget.
- Aven, T. (2008). *Risikoanalyse: Prinsipper og metoder, med anvendelser*. Universitetsforlaget.
- Aven, T. (2015). *Risikostyring: grunnleggende prinsipper og ideer* (2. Utgave). Oslo: Universitetsforlaget.
- Aven, T. & Krohn. B. S. (2013). A new Perspective on how to understand, assess and manage risk and the unforeseen. *Reliability Engineering and system Safety*. Vol. 121, s. 1-10. Universitetet i Stavanger.
- Aven, T. & Renn, O. (2010). *Risk Management and Governance*. Springer, Berlin, Heidelberg

- Aven, T., Boyesen, M., Njå, O., Olsen, K. H. & Sandve, K. (2004). *Samfunnssikkerhet*. Oslo: Universitetsforlaget.
- Aven, T., Røed, W. & Wiencke, H. S. (2017). *Risikoanalyse* (2. utg.). Oslo: Universitetsforlaget.
- Banfield, E. C. (1959). Ends and Means in Planning. *International Social Science Journal*, Vol. XI, No. 3, 1959. [International social science journal, XI, 3; International social science journal; Vol.:XI, 3; 1959 - 016874eng.pdf \(unesco.org\)](https://www.unesco.org/education/issj/vol11no3/1959-016874eng.pdf)
- Blaikie, N. & Priest, J. (2019). *Designing Social Research*. Cambridge: Polity Press.
- Busmundrud, O., Maal, M., Kiran, J. H. & Endregard, M. (2015). Tilnærminger til risikovurderinger for tilsiktede uønskede handlinger. Hentet 22.01.2022, fra <https://www.ffi.no/no/Rapporter/15-00923.pdf>
- Dalland, O. (2013). *Metode og oppgaveskriving* (5. Utgave.). Gyldendal Norsk Forlag AS.
- Danermark, B., Ekström, M., Jakobsen, L. & Karlsson, J. C. (1997). *Att förklara samhället*. Lund: Studentlitteratur.
- Eide, T. & Eide, E. (2017). *Kommunikasjon i praksis*. Gyldendal Norsk Forlag AS
- Engen, O. A. H., Kruke, B. I., Lindøe, P. H., Olsen, K. H., Olsen, O. E. & Pettersen, K. A. (2016). *Perspektiver på samfunnssikkerhet*. Oslo: Cappelen Damm.
- Fangen, K. (2004). *Deltagende observasjon*. Fagbokforlaget.

- Flage, R. & Aven, T. (2009). Expressing and communicating uncertainty in relation to quantitative risk analysis (QRA). *Reliability & Risk Analysis: Theory & Application*. 132. Hentet fra:
https://www.researchgate.net/publication/228623141_Expressing_and_communicating_uncertainty_in_relation_to_quantitative_risk_analysis_QRA
- Hagen, S. (2005). *Sikkerhet*. Kriminalomsorgens utdanningscenter KRUS.
- Jacobsen, D. I. & Thorsvik, J. (2007). *Hvordan organisasjoner fungerer* (3. utgave). Bergen: Fagbokforlaget.
- Johannessen, A., Christoffersen, L., & Tufte, P. A. (2016). *Introduksjon til samfunnsvitenskapelig metode* (5. utg.) Abstrakt forlag.
- Jordan, S., Jørgensen, L. og Mitterhofer, H. (2013). Performing risk and the project. Risk maps as meditating instruments, *Management Accounting Research* 24 (2): 156-174.
- Jore, S. (2019). The Conceptual and Scientific Demarcation of Security in Contrast to Safety. *European Journal for Security Research*, 4(1), 157–174.
- Jore, S. H. (2017). The conceptual and scientific demarcation of security in contrast to safety. *European Journal of Security Research*. <https://doi.org/10.1007/s41125-017-0021-9>.
- Kongsvik, T., Albrechtsen, E, Antonsen, S., Herrera, I. A., Hovden, J. & Schiefloe, P. M. (2018). *Sikkerhet i arbeidslivet*. Grafisk produksjon: John Grieg, Bergen.
- Kriminalomsorgens sentrale forvaltning (KSF). (2006) *Kriminalomsorgens sikkerhetsstrategi 2006-2010*. Lillestrøm.
- Kriminalomsorgens sentrale forvaltning (KSF). (2002) *Retningslinjer for kontaktbetjentarbeid*. (02/2002) [Rundskriv]. Kriminalomsorgens sentrale forvaltning.

- Kriminalomsorgsdirektoratet (KDI). 2019. Håndbok: Sikkerhet og beredskapsarbeid i kriminalomsorgen. Lillestrøm
- Kriminalomsorgsdirektoratet. (2021). Virksomhetsstrategi for kriminalomsorgen 2021 – 2026. Lillestrøm.
- Kvale, S. & Brinkmann, S. (2015). *Det kvalitative forskningsintervju* (3.utg). Oslo: Gyldendal Akademisk.
- Lincoln, S. Yvonna. (1985). *Naturalistic inquiry*. Sage
- Lunde I. K. (2019) *Praktisk krise- og beredskapsledelse*. (2. utg.). Oslo: Universitetsforlaget.
- Meld. St. 37 (2007-2008). Straff som virker - mindre kriminalitet - tryggere samfunn. Det kongelig justis- og politidepartement. Hentet fra:
<https://www.regjeringen.no/contentassets/d064fb36995b4da8a23f858c38ddb5f5/no/pdfs/stm200720080037000dddpdfs.pdf>
- Nickerson, J. A. & Zenger, T. R. (2004). A knowledge-based theory of the firm—The problem[1]solving perspective. 15(6), 617-632
- NOU 2000: 24. (2000). Et sårbart samfunn: Utfordringer for sikkerhets- og beredskapsarbeidet i samfunnet. Justis- og politidepartementet.
<https://www.regjeringen.no/contentassets/1c557161b3884335b4f9b89bbd32b27e/no/pdfa/nou200020000024000dddpdfa.pdf>
- NOU 2006: 6. (2000). Når sikkerheten er viktigst: Beskyttelse av landets kritiske infrastrukturer og kritiske samfunnsfunksjoner. Justis- og politidepartementet.
<https://www.regjeringen.no/contentassets/c8b710be1a284bab8aea8fd955b39fa0/no/pdfs/nou200620060006000dddpdfs.pdf>

- Rasmussen, J. (1997). Risk Management in a Dynamic Society: a modeling problem. *Safety Science*, 27 (2-3), 183-213. doi: 10.1016/S0925-7535(97)00052-0.
- Reason, J. (1997): *Managing the Risks of Organizational Accidents*. Ashgate Publishing Limited. England.
- Repstad, P. (2004). *Dugnadsånd og forsvarsverker: Tverretatlig samarbeid i teori og praksis* (2. Utg.). Universitetsforlaget.
- Repstad, P. (2014). *Sosiologiske perspektiver for helse- og sosialarbeidere* (3. utg.). Universitetsforlaget.
- Shenton, A. K. (2004). Strategies for Ensuring Trustworthiness in Qualitative Research Projects. *Education for Information*, 22, 63-75.
<https://doi.org/10.3233/EFI-2004-22201>
- Sommer, M., Pollestad, B. & Steinnes, T. (2020) *Beredskapsøving og -læring*. Bergen: Fagbokforlaget
- Standard Norge. (2008). *Krav til risikovurderinger*. Lysaker: Norges standardiseringsforbund.
- Standard Norge. (2012). *Samfunnssikkerhet – Beskyttelse mot tilsiktede uønskede handlinger – Terminologi*. Lysaker: Norges standardiseringsforbund.
- Standard Norge. (2014). *Krav til sikringsrisikoanalyse. Samfunnssikkerhet - Beskyttelse mot tilsiktede uønskede handlinger*. Lysaker: Norges standardiseringsforbund.
- Standard Norge. (2014). *Krav til sikringsrisikostyring. Samfunnssikkerhet - Beskyttelse mot tilsiktede uønskede handlinger*. Lysaker: Norges standardiseringsforbund.

Standard Norge. (2018). *Risk management - Guidelines* (NS-ISO 31000).

Standard Norge. (2019). *Risk management- Risk assessment techniques* (NS-ISO/IEC 31010).

Standard Norge. (2021). *Krav til risikovurderinger*. Lysaker: Norges standardiseringsforbund.

Szulanski, G. (2000). The process of knowledge transfer: A diachronic analysis of stickiness. 82(1), 9-27

Thagaard, T. (2009). *Systematikk og innlevelse: En innføring i kvalitativ metode* (3. utg). Fagbokforlaget.

Lover og forskrifter

Arbeidsmiljøloven. (2005). *Lov om arbeidsmiljø, arbeidstid og stillingsvern mv.* (LOV-2005-06-17-62). Lovdata. <https://lovdata.no/lov/2005-06-17-62>

Forvaltningsloven. (1967). *Lov om behandlingsmåten i forvaltningssaker.* (LOV-1967-02-10)

Internkontrollforskriften. (1996). *Forskrift om systematisk helse-, miljø- og sikkerhetsarbeid i virksomheter.* (FOR-1996-12-06-1127). Lovdata. <https://lovdata.no/forskrift/1996-12-06-1127>

Samfunnssikkerhetsinstruksen. (2017). *Instruks for departementenes arbeid med samfunnssikkerhet.* FOR-2017-09-01-1349. Lovdata. <https://lovdata.no/forskrift/2017-09-01-1349>

Stavanger fengsel. (2013). *Instruks for vakthavende førstebetjent.*

Straffegjennomføringsloven. (2001). *Lov om gjennomføring av straff mv* (LOV-2001-05-18-21). Lovdata. <https://lovdata.no/dokument/NL/lov/2001-05-18-21>

Nettsider

Aven, T. (2020, 5. november). Risikoanalyse. I *Store norske leksikon*.

<https://snl.no/risikoanalyse>

Aven, T. (2021, 6. juli) Usikkerhet. I *Store norske leksikon*. <https://snl.no/usikkerhet>

Brudvik, M. (2010, 22. oktober). ROS-analyse. I helsebiblioteket.

<https://www.helsebiblioteket.no/221957.cms>

Institute of risk management. (2021). *Risikokultur*. <https://www.theirm.org/news/ior-releases-sound-practice-guides-in-german/>

Jusleksikon. (2016). Dom. <https://jusleksikon.no/wiki/Dom>

Kriminalomsorgen. (2022). Høyt sikkerhetsnivå. www.kriminalomsorgen.no/hoeyt-sikkerhetsnivaa.517836.no.html

Kriminalomsorgen. (2022). Organisering av kriminalomsorgen: Oversikt.

<https://www.kriminalomsorgen.no/organisering.533978.no.html>

Kriminalomsorgen. (2022). Finn fengsel: Oversikt. <http://kriminalomsorgen.no/finnfengsel.237612.no.html>

KRUS. (2022). Kriminalomsorgens internkontrollsystem.

<https://www.krus.no/internkontrollsystem.540525.no.html>

KRUS. (2022). Om KRUS. <https://www.krus.no/om-krus.505831.no.html>

Sagdahl, M. S. (2022, 17. februar). Normativ. I *Store norske leksikon*. <https://snl.no/normativ>

Stoltenberg, C. (2022, 26. januar). Deskriptiv. I *Store norske leksikon*. <https://snl.no/deskriptiv>

9 Vedlegg

9.1 Intervjuguide KDI

INTERVJUGUIDE

Informant fra KDI

Innledning

Formålet med denne masteroppgaven er å belyse hvordan ulike enheter utarbeider risikovurderinger. Er det en helhetlig praksis? Og hvilke systematikk vedrørende risikovurderinger forlegges hos de ulike enhetene? Hensikten med å intervju en ansatt i KDI er for å besvare hvilke sentrale føringer vedrørende risikovurderinger som foreligger? (veiledninger, retningslinjer, ect). Tidsaspektet på intervjuene er satt til maks en time, men kortere tid er å forvente.

Problemstilling:

Hvorvidt anvendes helhetlige og systematiske risikovurderinger i kriminalomsorgen og hvordan kan risikovurdering forbedres i etaten?

Forskningsspørsmål (FS):

FS1- Hvordan anvender kriminalomsorgen risikobegrepet i risikovurderinger?

FS2- Hvilken systematikk i etaten sikrer helhetlige risikovurderinger?

FS3- Hvilke utfordringer opplever operative ledere med tanke på risikovurderinger?

Spørsmål for å kartlegge intervjuer:

- Hvor lenge har du jobbet i kriminalomsorgen?
- Hvilken stillingsgrad har du og hvor lenge har du hatt denne stillingen?
- Har du tidligere erfaring med risikovurderinger/analyser?

Spørsmål som omfavner oppgaven:

- Hva er kriminalomsorgens perspektiver for risiko?
- Hvilke føringer foreligger om risikovurderinger i kriminalomsorgen?
- Foreligger det en systematisk veileder for risikovurderinger i kriminalomsorgen?
- Hva er tanken bak sannsynlighet (P) og konsekvens (C) (ROS) i kriminalomsorgen?
- Hvilke andre risikoanalyseverktøy skal benyttes i kriminalomsorgen?
- Hvilke skriftlige risikovurderinger er det ment at operative ledere skal foreta?
- Hva ligger bak risikovurderingsmodulen i KIKS?

Avslutning

Intervjuet oppsummeres, og informanten får mulighet til å endre/tilføye informasjon.

- Er det noe mer du vil si eller legge til?
- Kan vi kontakte deg igjen hvis det blir aktuelt?

Takker informanten for at hen stilte opp og forsikrer at informanten har kontaktopplysninger til forsker. Informanten kan tilføye eller endre informasjon i etterkant av gjennomført intervju.

9.2 Intervjuguide KRUS

INTERVJUGUIDE

Informant fra KRUS

Innledning

Formålet med denne masteroppgaven er å belyse hvordan ulike enheter utarbeider risikovurderinger. Er det en helhetlig praksis? Og hvilke systematikk om risikovurderinger forlegger hos de ulike enhetene? Hensikten med å intervju en ansatt i kriminalomsorgens høyskole og utdanningscenter (KRUS) er for å besvare hva som er pensum med tanke på risikovurderinger ved KRUS? Tidsaspektet på intervjuene er satt til maks en time, men kortere tid er å forvente.

Problemstilling:

Hvorvidt anvendes helhetlige og systematiske risikovurderinger i kriminalomsorgen og hvordan kan risikovurdering forbedres i etaten?

Forskningsspørsmål (FS):

FS1- Hvordan anvender kriminalomsorgen risikobegrepet i risikovurderinger?

FS2- Hvilken systematikk i etaten sikrer helhetlige risikovurderinger?

FS3- Hvilke utfordringer opplever operative ledere med tanke på risikovurderinger?

Spørsmål for å kartlegge intervjuer:

- Hvor lenge har du jobbet i kriminalomsorgen?
- Hvilken stillingsgrad har du og hvor lenge har du hatt denne stillingen?
- Har du tidligere erfaring med risikovurderinger/analyser?

Spørsmål som omfavner oppgaven:

- Hvilken kunnskap får aspirantene om risiko perspektivet?
- Hvilken kunnskap får aspirantene om risikoanalyseverktøy?
- Foreligger det en systematisk veileder for risikovurderinger på KRUS eller i kriminalomsorgen?
- Undervises det fremdeles i bruken av sannsynlighet (P) og konsekvens (C) v. KRUS?

Avslutning

Intervjuet oppsummeres, og informanten får mulighet til å endre/tilføye informasjon.

- Er det noe mer du vil si eller legge til?
- Kan vi kontakte deg igjen hvis det blir aktuelt?

Takker informanten for at hen stilte opp og forsikrer at informanten har kontaktopplysninger til forsker. Informanten kan tilføye eller endre informasjon i etterkant av gjennomført intervju.

9.3 Intervjuguide operativ leder

INTERVJUGUIDE Operative ledere

Innledning

Hensikten med oppgaven er å undersøke hvordan operative ledere i kriminalomsorgen forholder seg til risikovurderinger som blir gjennomført på operativt nivå. Vi ønsker å kartlegge om betjentene innehar nødvendig kunnskap for å utarbeide hensiktsmessige risikovurderinger, og om det finnes systemer som sikrer helhetlige risikovurderinger i etaten. Ved å intervju 8 anonyme operative ledere fra ulike høysikkerhetsfengsler, samt en kandidat fra KRUS og KDI, vil vi også undersøke om det er avvik mellom sentrale føringer for risikostyring og risikostyring i praksis.

Vi ønsker å avgrense oppgaven til å omhandle innsattes og ansattes sikkerhet, herunder dagligdagse situasjoner i fengselet. Eksempler på risikovurderinger kan være knyttet til eksempelvis:

- Fremstilling
- Transporter
- Overføringer
- Lufting
- Risikovurderinger i forhold til dagsrutiner med innsatte
- Innsatte med et strengere sikkerhetsregime
- Arrangementer
- Sammensetning av innsatte

Problemstilling:

Hvorvidt anvendes helhetlige og systematiske risikovurderinger i kriminalomsorgen og hvordan kan risikovurdering forbedres i etaten?

Forskningsspørsmål (FS):

FS1- Hvordan anvender kriminalomsorgen risikobegrepet i risikovurderinger?

FS2- Hvilken systematikk i etaten sikrer helhetlige risikovurderinger?

FS3- Hvilke utfordringer opplever operative ledere med tanke på risikovurderinger?

Spørsmål for å kartlegge informanten:

1. Hvor lenge har du jobbet i kriminalomsorgen?
2. Hvilken stillingsgrad har du og hvor lenge har du jobbet i denne stillingen?
3. Har du tidligere erfaring med risikovurderinger/analyser?

Spørsmål som omfavner tematikken i oppgaven:

1. Kan du med egne ord beskrive hva begrepet risiko betyr for deg?
2. Hvordan anvendes begrepet risiko i fengselets prosesser for risikostyring?
(Med risikostyring forstås alle tiltak og aktiviteter som gjøres for å styre risiko, som eksempelvis: risikovurderinger).
3. Hvilke risikovurderinger gjennomføres på operativt nivå?
4. Hvordan prioriteres risikovurderinger ved din enhet?

9.4 Informasjonsskriv med samtykkeerklæring

Vil du delta i forskningsprosjektet om risikovurderinger i kriminalomsorgen?

Innledning:

Vi er to fengselsbetjenter som utarbeider en masteroppgave ved universitet i Stavanger på tematikken risikovurderinger i kriminalomsorgen med problemstilling:

Hvorvidt anvendes helhetlige og systematiske risikovurderinger i kriminalomsorgen og hvordan kan risikovurdering forbedres i etaten?

Dette er et spørsmål til deg om å delta i et forskningsprosjekt hvor formålet er å kartlegge dagens praksis knyttet til risikovurderinger i kriminalomsorgen. I dette skrevet gir vi deg informasjon om målene for prosjektet og hva deltakelse vil innebære for deg.

Formål

Formålet med oppgaven er å undersøke hvordan operative ledere i kriminalomsorgen forholder seg til risikovurderinger som blir gjennomført på operativt nivå. Vi ønsker å kartlegge om betjentene innehar nødvendig kunnskap for å utarbeide hensiktsmessige risikovurderinger, og om det finnes systemer som sikrer helhetlige risikovurderinger i etaten. Ved å intervju 8 anonyme operative ledere fra ulike høysikkerhetsfengsler, samt en kandidat fra KRUS og KDI, vil vi også undersøke om det er avvik mellom sentrale føringer for risikostyring og risikostyring i praksis.

Hvem er ansvarlig for forskningsprosjektet?

Universitetet i Stavanger er ansvarlig for prosjektet.

Hvorfor får du spørsmål om å delta?

Vi ønsker å gjennomføre totalt 10 intervjuer hvor 8 av informantene er anonyme operative ledere fra ulike høysikkerhetsenheter i Norge. De resterende informantene som ikke er anonyme er en kandidat fra KRUS og KDI. Informantene er selektert ut fra stilling som operative ledere/fungerende operative ledere i et fengsel med høyt sikkerhetsnivå. Det var ønskelig fra forskers side at informantene ikke hadde noen form for egenfinansiert tilleggsutdanning. Region sørvest har kontaktet fengselsleder ved hver enhet, som igjen har selektert en kandidat ut fra beskrivelsen i vår avgrensning.

Hva innebærer det for deg å delta?

Personintervjuene vil enten foregå på teams, zoom eller skype, hvor du i forkant får muligheten til å godkjenne samtykke for videoopptak. Intervjuet vil være semistrukturert hvor enkelte spørsmål er klargjort i forkant og hvor du som informant får muligheten til å legge til relevant informasjon. Tidsaspektet vil bestå av maks en time, men kortere kan forventes. En av studentene vil være tilstedte under intervjuet

Det er frivillig å delta

Det er frivillig å delta i prosjektet. Hvis du velger å delta, kan du når som helst trekke samtykket tilbake uten å oppgi noen grunn. Alle dine personopplysninger vil da bli slettet. Det vil ikke ha noen negative konsekvenser for deg hvis du ikke vil delta eller senere velger å trekke deg.

Ditt personvern – hvordan vi oppbevarer og bruker dine opplysninger

Vi vil bare bruke opplysningene om deg til formålene vi har fortalt om i dette skrevet. Vi behandler opplysningene konfidensielt og i samsvar med personvernregelverket.

Lyd/videoinformasjonen vil være tilgjengelig for Patricia Karlsen og Stein-Ove Øksnes (studenter) frem til masteroppgaven leveres 30.mai 2022. Opptaket kan sendes til informant hvis ønskelig. Opptaksfilen vil oppbevares i en fil mappe med personlig kryptering på en bærbar pc.

9.5 Godkjent søknad om å forske på kriminalomsorgen



Kriminalomsorgen region sørvest

Sissel Haugdal Jore
Universitetet i Stavanger
Postboks 8600 Forus
4036 STAVANGER

Deres ref:

Vår ref:
202100397-36

Dato:
09.08.2021

SVAR PÅ SØKNAD OM ADGANG TIL Å REKRUTTERE FORSKNINGSDELTAkere TIL MASTEROPPGAVE I RISIKOSTYRING OG SIKKERHETSLEDELSE

Det vises til søknad av 20.5.2021 om tillatelse til å rekruttere deltakere til forskning i kriminalomsorgen.

Bakgrunn og formål

Patricia Karlsen og Stein-Ove Øksnes er studenter ved Universitetet i Stavanger. De skal skrive en masteroppgave i risikostyring og sikkerhetsledelse, der tema for oppgaven er risikovurderinger i kriminalomsorgen.

Søkerne arbeider begge som fengselsbetjenter/fungerende operative ledere i Stavanger fengsel.

Formålet med prosjektet er å undersøke bruken av risikovurderinger i fengsler med høy sikkerhet. Studentene vil kartlegge dagens situasjon og undersøke om det finnes læringspotensial i bruken av risikovurderinger i kriminalomsorgen. De ønsker å undersøke om det finnes ulikheter i hvordan fengsler gjør risikovurderinger, og om det er avvik mellom sentrale føringer for risikostyring og risikostyring i praksis. Oppgaven er avgrenset til å gjelde daglige risikovurderinger på operativt nivå, og omhandler ikke risikovurderinger av statisk sikkerhet.

Søkerne ønsker å rekruttere deltakere fra enheter i region nord, vest, øst og sørvest. Kriminalomsorgen region sørvest behandler søknaden på vegne av regionene.

Problemstilling og tilhørende forskningsspørsmål for masteroppgaven:

Hvorvidt anvendes helhetlige og systematiske risikovurderinger i kriminalomsorgen?

1. Hvordan anvender kriminalomsorgen risikobegrepet i risikovurderinger? *(Det foreligger en usikkerhet om andre perspektiver benyttes, derfor er det et forskningsspørsmål)*
2. Finnes det systemer for hvordan en skal utføre risikovurderinger?
3. Finnes det ulikheter i henhold til risikovurderinger innad i kriminalomsorgen?
4. Hvilke utfordringer foreligger hos enhetene ved utarbeidelse av risikovurderinger?

Kriminalomsorgen region sørvest

Postadresse:
Postboks 694
4302 Sandnes

Besøkadresse:
Gjesdalveien 34 3.etasje

Telefon: 51 97 39 00
Telefaks: 51 97 39 01
Org.nr: 911 830 868
mva

Saksbehandler:
Tove Askeland Fosså
E-post: sorvest@kriminalomsorg.no

9.6 Godkjenning fra NSD

11.5.2021

Meldeskjema for behandling av personopplysninger

NSD NORSK SENTER FOR FORSKNINGSDATA

NSD sin vurdering

Prosjektittel

Masteroppgave: Risikovurderinger i kriminalomsorgen

Referansenummer

693580

Registrert

08.04.2021 av Stein-Ove Øksnes - s.oksnes@stud.uis.no

Behandlingsansvarlig institusjon

Universitetet i Stavanger / Det teknisk- naturvitenskapelige fakultet / Institutt for sikkerheit, økonomi og planlegging

Prosjektansvarlig (vitenskapelig ansatt/veileder eller stipendiat)

Sissel Haugdal Jore, sissel.h.jore@uis.no, tlf: 51831830

Type prosjekt

Studentprosjekt, masterstudium

Kontaktinformasjon, student

Stein-Ove Øksens, stenni@live.no, tlf: 45181982

Prosjektperiode

08.04.2021 - 10.10.2021

Status

10.05.2021 - Vurdert

Vurdering (2)

10.05.2021 - Vurdert

Det er vår vurdering at behandlingen vil være i samsvar med personvernlovgivningen, så fremt den gjennomføres i tråd med det som er dokumentert i meldeskjemaet den 06.05.2021 med vedlegg, samt i meldingsdialogen mellom innmelder og NSD. Behandlingen kan starte.

TYPE OPPLYSNINGER OG VARIGHET

Prosjektet vil behandle alminnelige personopplysninger frem til 10.10.2021.

<https://meldeskjema.nsd.no/vurdering/606ec153-aba8-446f-8d4d-de84d865fca9>

1/4

LOVLIG GRUNNLAG

Prosjektet vil innhente samtykke fra de registrerte til behandlingen av personopplysninger. Vår vurdering er at prosjektet legger opp til et samtykke i samsvar med kravene i art. 4 nr. 11 og 7, ved at det er en frivillig, spesifikk, informert og utvetydig bekreftelse, som kan dokumenteres, og som den registrerte kan trekke tilbake.

For alminnelige personopplysninger vil lovlig grunnlag for behandlingen være den registrertes samtykke, jf. personvernforordningen art. 6 nr. 1 a.

PERSONVERNPRINSIPPER

NSD vurderer at den planlagte behandlingen av personopplysninger vil følge prinsippene i personvernforordningen:

- om lovlighet, rettferdighet og åpenhet (art. 5.1 a), ved at de registrerte får tilfredsstillende informasjon om og samtykker til behandlingen
- formålsbegrensning (art. 5.1 b), ved at personopplysninger samles inn for spesifikke, uttrykkelig angitte og berettigede formål, og ikke viderebehandles til nye uforenlige formål
- dataminimering (art. 5.1 c), ved at det kun behandles opplysninger som er adekvate, relevante og nødvendige for formålet med prosjektet
- lagringsbegrensning (art. 5.1 e), ved at personopplysningene ikke lagres lengre enn nødvendig for å oppfylle formålet.

DE REGISTRERTES RETTIGHETER

NSD vurderer at informasjonen om behandlingen som de registrerte vil motta oppfyller lovens krav til form og innhold, jf. art. 12.1 og art. 13.

Så lenge de registrerte kan identifiseres i datamaterialet vil de ha følgende rettigheter: innsyn (art. 15), retting (art. 16), sletting (art. 17), begrensning (art. 18) og dataportabilitet (art. 20).

Vi minner om at hvis en registrert tar kontakt om sine rettigheter, har behandlingsansvarlig institusjon plikt til å svare innen en måned.

FØLG DIN INSTITUSJONS RETNINGSLINJER

NSD legger til grunn at behandlingen oppfyller kravene i personvernforordningen om riktighet (art. 5.1 d), integritet og konfidensialitet (art. 5.1. f) og sikkerhet (art. 32).

Teams er databehandler i prosjektet. NSD legger til grunn at behandlingen oppfyller kravene til bruk av databehandler, jf. art 28 og 29.

For å forsikre dere om at kravene oppfylles, må prosjektansvarlig følge interne retningslinjer/rådføre dere med behandlingsansvarlig institusjon.

MELD VESENTLIGE ENDRINGER

Dersom det skjer vesentlige endringer i behandlingen av personopplysninger, kan det være nødvendig å melde dette til NSD ved å oppdatere meldeskjemaet. Før du melder inn en endring, oppfordrer vi deg til å lese om hvilken type endringer det er nødvendig å melde:

<https://www.nsd.no/personverntjenester/fylle-ut-meldeskjema-for-personopplysninger/melde-endringer-i-meldeskjema>

Du må vente på svar fra NSD før endringen gjennomføres.

OPPFØLGING AV PROSJEKTET

NSD vil følge opp ved planlagt avslutning for å avklare om behandlingen av personopplysningene er avsluttet.

11.5.2021

Meldeskjema for behandling av personopplysninger

Kontaktperson hos NSD: Karin Lillevold
Lykke til med prosjektet!

06.05.2021 - Vurdert

Det er vår vurdering at behandlingen vil være i samsvar med personvernlovgivningen, så fremt den gjennomføres i tråd med det som er dokumentert i meldeskjemaet den 06.05.2021 med vedlegg, samt i meldingsdialogen mellom innmelder og NSD. Vi minner om at prosjektet skal være vurdert av personvernombud ved Sykehuset i Vestfold før behandling av personopplysninger kan starte.

TYPE OPPLYSNINGER OG VARIGHET

Prosjektet vil behandle alminnelige personopplysninger frem til 10.10.2021.

LOVLIG GRUNNLAG

Prosjektet vil innhente samtykke fra de registrerte til behandlingen av personopplysninger. Vår vurdering er at prosjektet legger opp til et samtykke i samsvar med kravene i art. 4 nr. 11 og 7, ved at det er en frivillig, spesifikk, informert og utvetydig bekreftelse, som kan dokumenteres, og som den registrerte kan trekke tilbake.

For alminnelige personopplysninger vil lovlig grunnlag for behandlingen være den registrertes samtykke, jf. personvernforordningen art. 6 nr. 1 a.

PERSONVERNPRINSIPPER

NSD vurderer at den planlagte behandlingen av personopplysninger vil følge prinsippene i personvernforordningen:

- om lovlighet, rettferdighet og åpenhet (art. 5.1 a), ved at de registrerte får tilfredsstillende informasjon om og samtykker til behandlingen
- formålsbegrensning (art. 5.1 b), ved at personopplysninger samles inn for spesifikke, uttrykkelig angitte og berettigede formål, og ikke viderebehandles til nye uforenlige formål
- dataminimering (art. 5.1 c), ved at det kun behandles opplysninger som er adekvate, relevante og nødvendige for formålet med prosjektet
- lagringsbegrensning (art. 5.1 e), ved at personopplysningene ikke lagres lengre enn nødvendig for å oppfylle formålet.

DE REGISTRERTES RETTIGHETER

NSD vurderer at informasjonen om behandlingen som de registrerte vil motta oppfyller lovens krav til form og innhold, jf. art. 12.1 og art. 13.

Så lenge de registrerte kan identifiseres i datamaterialet vil de ha følgende rettigheter: innsyn (art. 15), retting (art. 16), sletting (art. 17), begrensning (art. 18) og dataportabilitet (art. 20).

Vi minner om at hvis en registrert tar kontakt om sine rettigheter, har behandlingsansvarlig institusjon plikt til å svare innen en måned.

FØLG DIN INSTITUSJONS RETNINGSLINJER

NSD legger til grunn at behandlingen oppfyller kravene i personvernforordningen om riktighet (art. 5.1 d), integritet og konfidensialitet (art. 5.1. f) og sikkerhet (art. 32).

Teams er databehandler i prosjektet. NSD legger til grunn at behandlingen oppfyller kravene til bruk av databehandler, jf. art 28 og 29.

11.5.2021

Meldeskjema for behandling av personopplysninger

For å forsikre dere om at kravene oppfylles, må prosjektansvarlig følge interne retningslinjer/rådføre dere med behandlingsansvarlig institusjon.

MELD VESENTLIGE ENDRINGER

Dersom det skjer vesentlige endringer i behandlingen av personopplysninger, kan det være nødvendig å melde dette til NSD ved å oppdatere meldeskjemaet. Før du melder inn en endring, oppfordrer vi deg til å lese om hvilken type endringer det er nødvendig å melde:

<https://www.nsd.no/personverntjenester/fylle-ut-meldeskjema-for-personopplysninger/melde-endringer-i-meldeskjema>

Du må vente på svar fra NSD før endringen gjennomføres.

OPPFØLGING AV PROSJEKTET

NSD vil følge opp ved planlagt avslutning for å avklare om behandlingen av personopplysningene er avsluttet.

Kontaktperson hos NSD: Karin Lillevold

Lykke til med prosjektet!