

Masteroppgave i sosialt arbeid

”Hvordan er livssituasjonen for brukerne av barneverntjenesten?”

Margaret Riley

Veileder: Ingunn Studsrød

Det samfunnsvitenskapelige fakultetet
Universitetet i Stavanger, oktober 2010

Forord

Tiden som har gått til å ferdigstille denne masteroppgaven har vært en læringsprosess med både bratte oppoverbakker og bratte nedoverbakker. Mest av alt har det vært givende å få kunnskap om hvordan barneverntjenestens brukere opplever sin livssituasjon. Jeg vil derfor først og fremst takke de brukerne av barneverntjenester som har tatt seg tid til å svare på spørsmålene i undersøkelsen og latt oss ta del i deres vurderinger av deres livssituasjon.

Jeg har mange jeg skylder en takk for å ha støttet meg og oppmuntret meg langs veien fram til ferdig oppgave. I første rekke vil jeg takke min mann Åge, min mor Grethe Mi og min arbeidsgiver Stavanger barneverntjeneste. Uten deres ubetingete støtte og tilrettelegging hadde dette produktet ikke sett dagens lys. Jeg vil også takke min veileder Ingunn Studsrød for at hun fikk meg inn på riktig spor til slutt.

Stavanger 14.oktober 2010

Margaret Riley

Innhold

FORORD	3
SAMMENDRAG	6
SUMMARY	8
KAPITTEL 1: INTRODUKSJON TIL TEMAET OG OPPGAVEN	10
BAKGRUNN FOR VALG AV TEMA	11
FORSKNINGSPROSJEKTET – ”DET NYE BARNEVERNET”	12
PROBLEMSTILLING	13
DEFINISJONER AV BEGREPER I PROBLEMSTILLINGEN	13
RELEVANS FOR PRAKSISFELTET	14
OPPGAVENS OPPBYGGING	16
KAPITTEL 2: TIDLIGERE FORSKNING	17
BARNEFATTIGDOM	23
GJENNOMFØRT FORSKNING OG FRAMTIDIG FORSKNINGSBEHOV	30
KAPITTEL 3: TEORETISK TILNÆRMING	31
SPRÅK OG BEGREPER	31
SYMBOLSK KAPITAL	32
SYMBOLSK KAPITAL OG SYMBOLSKE BYRDER	32
STIGMATISERING	34
KAPITTEL 4: METODE	35
GJENNOMFØRING AV UNDERSØKELSEN	38
UTVALG	38
SPØRRESKJEMAET	40
REKRUTTERING	45
INTERVJUENE	45
FRAFALL	45
VALIDITET, RELIABILITET OG GENERALISERING	46
ETISKE VURDERINGER	48
PRESENTASJON AV RESULTATENE	49
KAPITTEL 5: RESULTATER	50
RAPPORTERTE LEVEKÅR	50
RAPPORTERTE LIVSBELASTNINGER	59
KAPITTEL 6: DRØFTING	62

<u>KAPITTEL 7: OPPSUMMERING OG AVSLUTNING.....</u>	<u>81</u>
<u>LITTERATURLISTE.....</u>	<u>84</u>
<u>VEDLEGG NR.1 GODKJENNING FRA NSD OG INFO/SAMTYKKE ERKLÆRING.....</u>	<u>89</u>
<u>VEDLEGG NR. 2 SPØRRESKJEMAET</u>	<u>90</u>

Sammendrag

Denne studien har fokus på brukerne av barneverntjenester og deres livssituasjon. 723 foreldre til barn som har eller har hatt tiltak fra barneverntjenesten, eller familien er i meldings – undersøkelsesfasen har deltatt. Foreldrene som deltar i undersøkelsen bor i ulike regioner i landet. 180 av foreldrene bor i Stavanger/Sandnes regionen. Dataene i denne studien er hentet fra forskningsprosjektet "Det nye barnevernet" som er et samarbeidsprosjekt mellom forskningsinstitusjoner og kommunale og statlige barneverntjenester fra alle landsdelene i Norge. Temaet for min studie er hva som kjennetegner rammene familiene lever under, det vil si hvilke levekår og livsbelastninger rapporterer de om. Foreldrene har gitt svar på spørsmål som; Hvordan vurderer de sin økonomi, hvordan bor de og har familiene nettverk som de kan støtte seg til? Videre undersøkes hvilke livsbelastninger foreldrene sier de har opplevd de 2 siste årene. Det stilles også spørsmål om hvilke likheter og forskjeller det er mellom brukerne fra Stavanger og Sandnes regionen og brukerne fra de andre regionene.

Det har blitt forsket mye på fattigdom i Norge de siste 10-12 årene, fattigdom og da spesielt konsekvensene fattigdom har for barn er blitt et aktuelt politisk tema og et aktuelt forskningstema. Tidligere forskning har vist at barneverntjenestens brukere i stor grad kommer fra marginaliserte grupper i befolkningen, men de intervjubaserte dataene forskningsprosjektet "Det nye barnevernet" gir om forholdene brukerne av barneverntjenesten lever under har ikke tidligere blitt gitt en slik samlet framstilling.

Hovedfunnene i min studie er at barneverntjenesten er en heterogen gruppe hvor alle sosioøkonomiske grupper i befolkningen er representert og at levekårene til brukerne varierer sterkt. En gruppe på ca.29 % av foreldrene fra alle regionene opplever at de lever i en mindre god/svært dårlig økonomisk situasjon mens fra Stavanger/Sandnes regionen rapporterer ca. 25 % av foreldrene at familiens økonomiske situasjon er mindre god/svært dårlig. Flertallet av barna i familiene deltar i organiserte fritidsaktiviteter og de har tilgang på utstyr på nivå med sine jevnaldrende. De alle fleste opplever ikke å måtte avstå fra aktiviteter initiert av skolen og flertallet av familiene drar på ferie på lik linje med andre norske familier. Det er allikevel en gruppe familier som rapporterer om en livssituasjon som er preget av dårlige levekår og de familiene som opplever at de har svært dårlig økonomi rapporterer også om

flest livsbelastninger. Så selv om denne gruppen er et mindretall av foreldrene som deltar i undersøkelsen representerer de en gruppe barn som opplever at familien deres har en levestandard som er under det som kan regnes som sosialt akseptabelt. Disse barna kan stå i fare for å bli sosialt ekskludert i forhold til fritidsaktiviteter og i forhold til positive opplevelser og erfaringer andre barn kan ta som en selvfølge.

Summary

This study focuses on users of child welfare services and their life situation. 723 parents participate in the study, they are parents to are children that receive or have received measures from the child welfare services, or the child welfare service are making an assessment to whether the family are to receive measures. The parents live in different regions of Norway and 180 of these parents are from the Stavanger/Sandnes region. The data are from the research project "Det nye barnevernet" which is a collaboration between research institutions and local and state child welfare services from all regions in Norway. The theme of the study is what characterizes the families' life situation, that is, their living conditions and what life strains they are exposed to. Parents have provided answers to questions like: How do they evaluate their financial situation, their housing situation and can the families rely on support in their social network? Further I have examined what life strains parents say they have experienced over the last two years. I also looked at the similarities and differences between users of child welfare services from the Stavanger and Sandnes region and from the other regions.

There have been several research projects on the issue of poverty in Norway the last 10-12 years, poverty and especially the impact of poverty on children has become a relevant political issue and a relevant research topic. Previous research has shown that child welfare service users largely come from marginalized groups in the population, but the data given from the interview-based data research project "Det nye barnevernet" about the conditions users of child welfare service live under has not previously been given such an integrated presentation.

The main findings in my study are that child welfare services are a heterogeneous group where all socioeconomic groups in the population are represented and that the living conditions of users vary greatly. A group of approx.29% of parents from all the regions feel that they live in a poor / very poor economic situation while from the Stavanger/Sandnes region approx. 25% of the parents reported that their family's financial situation is poor or very poor. The majority of the children participate in organized recreational activities and they have access to necessary equipment on a par with their peers. The majority doesn't have to refrain from activities initiated by the school and the majority of the families go on holiday on par with other Norwegian

families. But there is a group of families who report a situation that is characterized by poor life conditions. The families who report that their economic situation is very poor also report the highest level of life strains. So even though this group is a minority of the parents who participate in the study they represent a group of parents who feel that their families have a standard of living below that which can be regarded as socially acceptable. The children who live in these families are in danger of being socially excluded in relation to leisure activities and in relation to positive life experiences other children take for granted.

Kapittel 1: Introduksjon til temaet og oppgaven

I Norge ønsket man et "endelig" oppgjør med fattigdommen i befolkningen i tiden etter annen verdenskrig. "Fra en neve stor til en neve jord", eller fra "vugge til grav" er betegnelser som kan karakterisere den norske velferdsstaten ved at vi forventer at det offentlige skal bidra til vår velferd fra vi blir født til vi dør (European Policy centre, 2005).

Ifølge de statistiske definisjonene som ble benyttet i etterkrigstiden, fantes det ikke fattigdom i Gerhardsens Norge (Roll Hansen, 2002). Fattigdom ble igjen aktuelt etter gjeldskrisen som oppstod i slutten på 80 tallet som følge av det sterke fallet i boligprisene samtidig som arbeidsledigheten økte. Kombinasjonen av arbeidsledighet og høy gjeld førte til at fattigdom igjen ble et aktuelt samfunnsproblem (Mogstad, 2005).

Dagens globale finanskriser har de samme ingrediensene som førte til forrige lavkonjunkturperioden på begynnelsen av 90 årene, med fallende boligpriser og økt arbeidsledighet (Sandbæk & West, 2010). Norges økonomiske situasjon med oljeinntektene og oljefond fører til at statens økonomi ikke blir så hardt rammet som i andre land, men den personlige økonomien for nordmenn i dagens situasjon vil i stor grad være avhengig av om en har inntektsgivende arbeid eller ei og da i form av en sikker jobb. EU (Den europeiske union) har besluttet at 2010 skal være det europeiske året for bekjempelse av fattigdom og sosial eksklusjon. Formålet med fattigdomsåret er å gi økt innsikt og økt oppmerksomhet omkring årsaker til og konsekvenser av fattigdom i Europa. Dette gjelder både for regjeringer og for befolkningen for øvrig. Satsingen skal også sette fokus på den politiske forpliktelsen til å bekjempe fattigdom og sosial eksklusjon " (regjeringen.no, 2010).

Bakgrunn for valg av tema

Stavangers politikere har besluttet at bekjempelse av fattigdom skal være et prioritert område for Stavanger kommune og med en visjon om at "ingen skal leve i fattigdom i Stavanger" vedtok bystyret i juni 2004 kommunens plan mot fattigdom (Stavanger kommune, 2004). Som referanseramme er nulltoleranse en visjon som vil kunne sette fokus på fattigdomsutfordringene i byen. Helse og sosial -kontorene i kommunen registrerte at barn i familier som var langtidsmottakere av sosialhjelp i liten grad deltok i organiserte fritidsaktiviteter. Kommunene kan søke staten om midler til lokale tiltak mot fattigdom blant barn, unge og familier. På bakgrunn av dette ble det i 2006 opprettet en prosjektgruppe som ved hjelp av tilskudd fra Arbeids- og velferdsdepartementet skulle lede arbeidet med å kartlegge fattigdom blant sosialhjelpsbrukere og fordele aktivitetsmidler til barn av sosialhjelpsmottakere. Jeg var barneverntjenestens representant i gruppen. Gruppen hadde både et individfokus ved at aktivitetsmidlene ble fordelt til brukere ved helse og sosialdistriktene, og gruppen arbeidet på systemnivå for å opprettholde de ulike virksomhetene i kommunen sitt fokus på fattigdom og da spesielt på barnefattigdom. Det ble i prosjektperioden gjennomført fagkonferanser og brukerundersøkelse. Med utgangspunkt i kommunens levekårsundersøkelse for årene 2006 til 2008 var målet for prosjektgruppen å framskaffe kunnskap om omfang og utbredelse av barnefattigdom i kommunen og foreslå tiltak rettet mot målgruppen. Opprinnelig var målgruppen for aktivitetsmidlene barn av langtidssosialhjelpsmottakere. Kriteriene skulle være at foreldrene hadde hatt sosialhjelp i form av livsoppholds ytelse som eneste inntekstkilde de 6 siste månedene. Det viste seg fort at dette ble en for snever målgruppe. Det ble klart at en slik ensidig kobling opp mot at barna sine foreldre skulle være langtidssosialhjelpsmottakere førte til at en viktig del av målgruppen nemlig lavinntekts-familiene som ikke kvalifiserer til slik sosialhjelp falt utenfor. Kriteriene ble derfor endret til å gjelde alle som hadde vært i kontakt med sosialtjenesten de siste 12 måneder uavhengig av lengden av kontakten. Etter at rapporten fra prosjektet ble lagt fram for politikerne i Stavanger høsten 09 tok politikerne i Stavanger kommune selv initiativ til å innføre aktivitetsmidler som en del av NAV (Arbeids- og velferdsforvaltning) sosialtjeneste sine ytelser. Stavanger kommune vedtok i mars 2010 å innføre ordningen med aktivitetstilskudd til barn og

unge i familier med lav inntekt og som er i kontakt med sosialtjenesten i NAV som et fast tiltak. I vedtaket framgår det: ” Aktivitetstilskuddet skal sikre deltakelse i aktiviteter for barn og unge, og skal primært brukes til å betale kontingenter i lag/foreninger. Tildelingen skal ikke skje mot avkorting i andre ytelser” (Stavanger kommune, Sak nr.09/11114). Barneverntjenesten i Stavanger ønsket med sin deltagelse i gruppen å arbeide for at kommunen, inkludert egen virksomhet, opparbeider seg kunnskap om og setter inn målrettede tiltak for å bedre livsvilkårene for lavinntektsfamiliene og familier som lever av kommunale og statlige trygdeytelser.

Det er i forbindelse med min deltagelse i prosjektgruppen mot barnefattigdom, kombinert med min praksiserfaring og deltagelsen i forskningsprosjektet ” Det nye barnevernet” at mitt engasjement og min interesse for å finne mer ut av hvordan barneverntjenestens brukere livssituasjon er; hvilke levekår de har og hvilke livsbelastninger utsettes de for er blitt vekket.

Forskningsprosjektet – ”Det nye barnevernet”

Jeg er ansatt i Stavanger barneverntjeneste og vår organisasjon deltar i forskningsprosjektet ”Det nye barnevernet” som er et nasjonalt kunnskapsutviklingsprosjekt mellom kommunale barneverntjenester og utdanningsinstitusjoner i Nordland, Midt-Norge, Vestlandet, Sørlandet og Østlandet. Kommunene som er med er hovedsakelig bykommuner og mellomstore kommuner. Prosjektet startet i 2007 og avsluttes i 2011. Prosjektets hovedmål er å få kunnskap om brukerne av barneverntjenesten og brukernes vurderinger av kontakten med barnevernet som kan bidra til forbedring av tjenesten. Et delmål er å skape et gjensidig forpliktende samarbeid mellom utdanningsinstitusjoner og praksisfelt. 723 familier har deltatt i undersøkelsen, og dette er den største studie av barnevernets brukere, basert på intervju materiale, som vi har hatt i Norge. Det er foreldre til barn som er registrert som brukere i barneverntjenesten som har gitt største delen av informasjonen til undersøkelsen. Kun supplerende og begrenset informasjon ble innhentet fra barneverntjenestene i kommunene (Fauske, Lichtwarck, Marthinsen, Willumsen, 2009). Jeg var som representant for min arbeidsplass Stavanger barneverntjeneste medforsker i ”Det nye barnevernet” i fase 1 av prosjektet. Jeg har,

ved hjelp av de deltakende forskerne fra Stavanger Universitet, fått anledning til å knytte min masteroppgave opp til prosjektet.

Problemstilling

Hensikten med denne studien er å utforske livssituasjonen til brukerne av barneverntjenester med tanke på levekår og livsbelastninger.

Hva er det som kjennetegner de rammene familiene lever under, herunder økonomi, bolig og tilgang til støtte i nettverket. Videre undersøkes hvilke livsbelastninger foreldrene rapporterer om at de har opplevd de 2 siste årene. Det stilles også spørsmål om hvilke likheter og forskjeller det er mellom de innsamlede dataene fra Stavanger og Sandnes regionen sammenlignet med dataene fra brukerne fra alle regionene.

Definisjoner av begreper i problemstillingen

Denne studien handler om barneverntjenestens brukere og deres livssituasjon. Det er barn og unge som er målgruppen for tiltak iverksatt av barneverntjenesten. Dermed er det først og fremst barna/ungdommene som omtales som brukerne i en barnevernfaglig kontekst, men både barna/ungdommene og deres foreldre bør regnes som barneverntjenesten brukere. Dette fordi en ikke kan se barnet og ungdommens interesser uavhengig av foreldrene deres (Seim & Slettebø red, 2007). I problemstillingen og i denne studien er det foreldre til barn som har eller har hatt barneverntiltak, eller hvor barnevernet har/har hatt en undersøkelses sak i familien som omtales som brukerne. Det å være foreldre i denne sammenheng betyr ikke nødvendigvis at barnet til daglig bor med den forelderen som er intervjuet. Barnet kan bo hos den av foreldrene som ikke er intervjuet, hos slekt eller andre i familiens nettverk eller bo i tiltak under omsorg av barneverntjenesten.

Livssituasjon er en betegnelse som ofte brukes til å beskrive både levekår og livskvalitet (Hegna & Kristiansen, 1999). I denne studien er det hvilke levekår brukerne rapporterer om og hvilke livsbelastninger de har opplevd som er referansen

for å beskrive deres livssituasjon. En slik tilnærming kartlegger respondentenes egen opplevelse av sin livssituasjon, og svarene deres vil være deres subjektive vurderinger. Det finnes ikke objektive og entydige metoder som kan definere gode og dårlige levekår. Ulike faglige tradisjoner definerer og måler levekår ulikt (Stavanger kommune. Levekårsundersøkelsen 2008).

Hva som blir lagt i begrepet gode levekår er påvirket av kulturelle verdier og verdimeslige oppfatninger i forhold til hva som oppfattes som et godt liv og hva som ikke gjør det. (gyldendal.no, 2009)

”Det er vanlig å beskrive levekår ved hjelp av mål for enkeltpersoners situasjon på en rekke områder. Det kan være goder og individuelle ressurser som hver enkelt i en viss grad bestemmer over selv, for eksempel inntekt, formue, kunnskap, helse og sosial omgang” (gyldendal.no, 2009).

For å måle levekårene til barneverntjenestens brukere i denne undersøkelsen har de besvart spørsmål knyttet til økonomiske forhold, bolig, flytting, tilgang på utstyr, og tilgang på og støtte i familiens nettverk. I denne studien legges det vekt på informantenes opplevelse av sitt nettverk og nettverkets funksjon både i form av praktisk hjelp og i form av emosjonell støtte. Med nettverk menes:

Når mennesket samhandler utvikles mer eller mindre varige relasjoner, dvs. forbindelseslinjer mellom aktørene - et kontaktnett (Bøe, 1995, s. 163)

Med utgangspunkt i en liste over 10 ulike livsbelastninger har respondentene oppgitt hvilke livsbelastninger de har opplevd de to siste årene.

Relevans for praksisfeltet

Det har vært utført mye forskning på temaet fattigdom i Norge de siste årene. I tillegg til økt kunnskap om denne forskningen vil dette studiet gi kunnskap om hvordan barneverntjenestens brukere beskriver sin livssituasjon.

Utrykgheten fattigdommen skaper hos foreldrene har konsekvenser for deres mulighet for å gi gode oppvekstbetingelser for barna sine (Underlid, 2005).

Dårlige livsvilkår i form av lav inntekt i familien, lav boligstandard og lavere grad av deltakelse i opplevelser andre barn tar for gitt vil kunne være en alvorlig ekstra belastning for barn som kanskje allerede lever i en utsatt situasjon. De barna som lever under dårlige utviklingsbetingelser og med mangel på sosiale og materielle ressurser har økt sannsynlighet for å utvikle psykiske lidelser som atferdsforstyrrelser og emosjonelle lidelser (Knudsen, Mathiesen, & Mykletun, 2009).

"Forskningsresultater, om de er basert på registerdata eller intervjumateriale, forteller stort sett det samme om barnevernets brukerfamilier. Fire femtedeler av foreldrene har lav sosioøkonomisk status. Over halvparten har ikke arbeidsinntekt." (Fauske et.al, 2009, s. 86) .

Å være god nok forelder betinger at vi ikke utsettes for sosioøkonomiske eller psykiske belastninger som vi ikke kan håndtere (Kari Killèn i Marthinsen, 2003). For barneverntjenesten kan det være hensiktsmessig å stille spørsmål ved om de tiltak som i dag brukes for å støtte familien har den ønskede effekt når det ikke tas hensyn til familiens livssituasjon med tanke på levekår (Andenæs, 2004).

Stavanger/Sandnes regionen er en rik region i den forstand at levekårene er bedre i disse to byene enn i de tre største byene i Norge. Ser en på levekårsindeksen for 2008 som er utarbeidet av Statistisk sentralbyrå kommer Stavanger og Sandnes vesentlig bedre ut enn de tre største byene i Norge. På bakgrunn av levekårsindeksen vil det være interessant å se på eventuelle likheter og forskjeller mellom Stavanger/Sandnes regionen og de andre regionene.

	Sandnes	Stavanger	Oslo	Bergen	Trondheim
2008	3,5	3,8	5,8	5,3	5,7

"For hver indikator i indeksen er kommunene og bydelene rangert i 10 like store grupper. Verdien 1 innebærer at kommunen eller bydelen tilhører de 10 % med lavest verdi på indikatoren, mens verdien 10 betyr at kommunen eller bydelen tilhører de 10 % med høyest verdi på indikatoren. Samleindeksen uttrykker den gjennomsnittlige verdien på de sju indikatorene for levekårsproblemer. Jo høyere verdi, jo flere levekårsproblemer sammenliknet med andre bydeler og kommuner" (Stavanger.kommune.no.helse, 2010).

Oppgavens oppbygging

I dette kapitlet har jeg gjort rede for bakgrunnen for mitt valg av tema. Videre har jeg gitt en introduksjon til temaet for oppgaven og dets relevans for praksisfeltet. Oppgaven bygger på data innhentet fra forskningsprosjektet "Det nye barnevernet" som er blitt gitt en kort presentasjon i dette kapitlet. Jeg har også introdusert oppgavens problemstilling og gitt definisjoner av begrep som inngår i problemstillingen. I kapittel 2 presenteres relevant forskning for temaet fattigdom, i kapittel 3 presenteres de teoretiske perspektivene for oppgaven, mens jeg videre i kapittel 4 gjør rede for den metodiske tilnærmingen og gjennomføringen av studien. Her er også en gjennomgang av etiske aspekter ved undersøkelsen. I kapittel 5 presenteres resultatene fra undersøkelsen. Resultatene presenteres i tabeller og diagrammer. Drøftingen av funnene gjøres i kapittel 6 og oppgaven avsluttes med en oppsummering i kapittel 7.

Kapittel 2: Tidligere forskning

Definisjonen av fattige og fattigdom i et velstående land som Norge er stadig under debatt. Ulike studier innen fattigdomsforskning benytter ulike definisjoner (Fløtten, Dahl, & Grønningsæter, 2001). Relativ fattigdom forekommer ofte som en av flere risikofaktorer i en families livssituasjon og begrepet armod vil bedre kunne beskrive forholdene de lever under. Dette fordi begrepet fattigdom oftest forbindes med økonomi, mens armod viser til en mer generell ressursfattigdom (Kvillo, 2007). I forbindelse med utarbeidelsen av "Tiltaksplan for bekjempelse av fattigdom" i 2003 ba departementet om innspill knyttet til fattigdomsbegrepet for å finne en allmenn forståelse av begrepet. Elling Borgeraasen fra SIFO bemerket i den forbindelse:

"Fattigdom blir et for abstrakt begrep som i liten grad fanger opp at personer med urimelige levekår er svært forskjellige" ".de fattige i Norge er en uensartet gruppe med et felles kjennetegn, alvorlig mangel på penger over lang tid". (Borgeraasen i Stolanowski & Tvetene, 2005, s. 70)

Hvordan definere og avgrense fattigdom har flere svar. Moderne sosialpolitikk og sosialvitenskap erkjenner at fattigdom ikke bestemmes av skjebnen eller kan tillegges den fattiges dårlige moral (Roll-Hansen, 2005). En definisjon er basert på byråkratiske standarder som angir hva som er nødvendig inntekt for å unngå fattigdom. Relativ fattigdom er en annen definisjon og denne tar utgangspunkt i hva andre i samfunnet har enten av levekår eller inntekt. En tredje definisjon er når det er personers egen vurdering av om de lever i fattigdom som er avgjørende; en subjektiv definisjon. Det mest allmenne er blitt å ta utgangspunkt i inntektsfordelingen i befolkningen. Mindre enn 50 % av medianinntekt er inntektsmålet som benyttes i "Tiltaksplan mot fattigdom" (St.meld.nr.6). Barn som bor i familier med lavere inntekt enn 50 % av medianinntekten, er fattige. EU opererer med 60 % av medianinntekten som fattigdomsgrense (Ytrehus, 2004). Mangelen på økonomiske ressurser definert som lav inntekt regnet som under 60 % av medianinntekten, sammen med en forståelse av at fattige i Norge er personer som har en økonomisk situasjon som er betydelig dårligere enn det som er det vanlig i samfunnet for øvrig er den definisjonen som er mest brukt på fattigdom i dag. Den inkluderer både manglende ressurser og mulige konsekvenser for manglende sosial deltakelse (Sandbæk & West, 2010).

Utsatte grupper

Selv om flertallet i Norge opplever økt velstand, henger et mindretall etter. Dette mindretallet består av sosialhjelpsmottakere, enslige forsørgere, unge enslige, langtidssyke, langtidsledige og etniske minoriteter spesielt de barnerike familiene. Det er flere fattige barn blant innvandrergруппene enn blant de med norsk opprinnelse (Ytrehus, 2004). Det er den langvarige fattigdommen som belaster mest og noen grupper er mer utsatt enn andre for å bli sittende fast i dårlige levekår. Forskning fra ulike europeiske land har identifisert befolkningsgrupper som er spesielt utsatt for langvarig fattigdom og deprivasjon (Apospori, 2003). Kjønn er en viktig faktor hvor både enslige mødre og kvinnelige pensjonister er utsatte grupper i forhold til fattigdom og deprivasjon. Dette på bakgrunn av at deres deltakelse i arbeidslivet ofte er i lavtlønnsyrker og de har avbrudd i sitt yrkesliv for omsorgsarbeid i hjemmet. Andre utsatte grupper er store barnefamilier, personer som lever av offentlige ytelser, ikke vestlige innvandrere og enslige (ibid).

"Økningen i levestandard, velferd og inntekt i vestlige land siden andre verdenskrig synes ikke å ha redusert klasseforskjellene" (Kvelling, 2007 s.191)

NOVA (Norsk institutt for forskning om oppvekst, velferd og aldring) gjennomførte i 2002 et forskningsprosjekt som ble kalt "Plasseringsprosjektet". Dette forskningsprosjektet rettet oppmerksomheten mot familier med barn som ble plassert utenfor hjemmet av barnevernet. Ved å belyse levekårelementene søkte en svar på spørsmålet om hva slags liv disse barna levde da de ble plassert utenfor foreldrehjemmet. Familiene i "Plasseringsprosjektet" hadde mange belastninger i livene sine. Det var i all hovedsak mødre som hadde det daglige ansvaret for barnet. Familielivet var preget av manglende materielle ressurser; av trang økonomi, lav utdannelse, svak forankring i arbeidslivet, ustabil bosituasjon og mange flyttinger. Familien hadde lite sosial støtte, og små muligheter til å påvirke egne livsbetingelser. Mange av barna strevde på skolen, både faglig og sosialt (Andenæs, 2004).

Konsekvenser av fattigdom

"Fattigdom kan eksempelvis oppleves som en psykologisk tilstand av skam, avledet fra forståelsen av at man er utelatt, på bunnen, inkompetent og ikke vanlig" (Backe-Hansen i Stolanowski & Tvetene, 2005, s. 62).

Armod og utarming er betegnelser som i svært liten grad brukes i vår dagligtale, men for familier som lever i langvarig materiell fattigdom kombinert med svak sosial og kulturell kapital er armod og utarming høyst reelle konsekvenser av livsvilkårene familien lever under (Helgeland i Harsløf & Seim, 2008). I forskningsprosjektet "Barn og unges levekår i lavinntektsfamilier" viser resultatene at alle forskjellene som er blitt identifisert mellom barn i lavinntektsfamilier og barn fra familier med god økonomi går i disfavør av barna fra lavinntektsfamiliene (Sandbæk & West, 2010).

Kjell Underlid (2005) har gjennom sin forskning blant langtids sosialhjelpsmottaker definert det han betegner som fattigdommens psykologi. Han er opptatt av å få belyst de fattige sine opplevelser i form av tanker, følelser, atferd og sosial samhandling. Han peker på fire konkrete utslag av å leve i fattigdom over tid. En konsekvens av fattigdom er at fattige opplever utrygghet i form av frykt for framtiden. Spesielt gjelder dette for de som er foreldre fordi familiens økonomiske situasjon fører til at foreldrene er bekymret for barnas framtid. En annen konsekvens er at mangel på penger gir en opplevelse av ufrihet som begrenser de sosiale valgmulighetene ved at nesten alle møteplasser, også i det offentlige rom, koster penger. En tredje konsekvens er at å leve i fattigdom over tid kan gi en følelse av å være uønsket noe som gir en opplevelse av sosial devaluering. En fjerde konsekvens som spesielt gjelder for foreldre er at de forteller om en opplevelse av å være mislykket og at de har et dårlig selvbilde. En livssituasjon preget av fattigdom gir utslag i fire følelsesaspekter som er: aggressivitet ved at en føler sinne og bitterhet, engstelse ved at en blir redd og bekymret, depresjoner og tristhet fordi livssituasjonen gir en følelse av håpløshet og skyld og skam på bakgrunn av at en ikke klarer seg uten økonomisk hjelp fra det offentlige. Mennesker i en slik livssituasjon utsetter i det lengste å gå på sosialkontoret hvor de føler seg dårlig behandlet. De opplever at de blir negativt vurdert både i forhold til personlighet og egenskaper. De har en følelse av å bli sett ned på som late og arbeidssky, mislykkede og dumme. De opplever å ha konstant økonomiske bekymringer. Denne utryggheten fører ofte til helseproblemer som igjen

gir lavere livskvalitet. Til tross for helseproblemene lar de være å gå til lege på grunn av de mangler penger til egenandelen (Underlid, 2005).

Omfang

Hvem som oppfattes av fattigdomsbegrepet varierer som tidligere nevnt med hvilken definisjon som brukes for fattigdom.

Mitt utdrag fra inntektsstatistikk for husholdninger utarbeidet av SSB viser at uavhengig av om en måler i forhold til 50 eller 60 prosent av medianinntekten så er andelen husholdninger under fattigdomsgrensen økende. Ser en på året 2008 for gruppen enslige forsørgere vil ulik definering av fattigdomsgrensen gi mer enn dobbelt så mange husholdninger under fattigdomsgrensen ved bruk av under 60 prosent av medianinntekten enn ved å bruke under 50 prosent av medianinntekten (SSB.no.statistikkbanken, 2010).

Andel personer i husholdninger med årlig inntekt etter skatt per forbruksenhet under ulike avstand til medianinntekten. EU skala 1)

	2004		2005		2006		2007		2008	
Prosent av medianinntekten	50	60	50	60	50	60	50	60	50	60
Hele befolkningen eksklusiv studenter	4,4	9,2	4,7	9,6	4,8	9,7	5,1	10,0	5,2	10,2
Enslige forsørgere	7,2	15,1	8,0	17,3	9,0	18,0	9,0	19,7	9,9	20,9
Par med barn u/ 18 år	2,8	5,7	3,0	6,0	3,0	6,0	3,2	6,0	3,5	6,4
Langtidsledige 2)	19,9	34,8	23,6	39,5	26,9	43,1	29,9	46,6	30,3	45,3
Sosialhjelpsmottakere 3)	25,2	44,2	28,5	49,4	29,6	51,0	32,6	54,6	34,0	56,1

- 1) EU skala (Forbruksvekter (EU-skala) er beregnet ved å gi første voksne i husholdningen vekten 1, andre voksne (eldre enn 16 år) vekten 0,5 hver, mens hvert barn 0-16 år får vekten 0,3.)
- 2) personer som bor i husholdninger hvor hovedinntektstaker har vært registrert som arbeidsledig i mer enn 6 måneder
- 3) personer som bor i husholdninger hvor hovedinntektstaker har mottatt sosialhjelp i løpet av året

I undersøkelsen "Barn og unges levekår i lavinntektsfamilier - Nova rapport 10/10" benyttes under 60 % av medianinntekten som definisjon på lavinntektsgrense. Hva fattigdomsgrensen utgjør i faktisk inntektsgrense framgår av tabellen under. Her er

lavinntektsgrensen for ulike typer husholdninger gjengitt for årene 2000 – 2007.
(Sandbæk & West, 2010)

År	Medianinntekt	Lavinntektsgrenser for ulike typer husholdninger		
	(inntekt etter skatt per forbruksenhet)	En person	En voksen og ett barn	To voksne og to barn
2000	187.000	112.200	145.900	235.600
2001	198.000	118.800	154.400	249.500
2002	208.000	124.800	162.200	262.100
2003	213.000	127.800	166.100	268.400
2004	219.000	131.400	170.800	275.900
2005	231.000	138.600	180.200	291.100
2006	242.000	145.200	188.800	304.900
2007	262.000	157.200	204.400	330.100

Medianinntekt (inntekt etter skatt) per forbruksenhet i Norge 2000-2007 i henhold til EU-skalaen (den modifiserte OECD-skalaen). Grenseverdier for lav inntekt ("risiko for fattigdom"), dvs 60 prosent under medianen for tre husholdninger. Løpende kroner. (Sandbæk & West, 2010, s. 41 tabell 2.1)

Ved å sammenligne langtidsmottakere av sosialhjelp (uten innvandringsbakgrunn) i 1990 og 2005 med utgangspunkt i spørreundersøkelser utført på de to tidspunktene ønsket en å undersøke eventuelle endringer i deres situasjon (Naper, van der Wel & Halvorsen i Harsløf & Seim, 2008). I undersøkelsene i 1990 og i 2005 ble sosialhjelpsmottakerne bl. annet spurt om de hadde måttet la være å spise varm middag, og/eller måttet avstå fra kulturell og sosial deltagelse på grunn av dårlig økonomi. Det ble lagt til grunn at de som har måttet unnvære fem eller flere av de til sammen ti godene eller aktivitetene som det ble spurt om kan regnes som "fattige". Resultatet viste en økning av andel fattige fra 37 % i 1990 til 47 % i 2005 (ibid).

Veien ut av fattigdom

Arbeidsledighet er den viktigste årsaken til fattigdom, og lav utdanning er den viktigste årsaken til arbeidsledighet. (Stolanowski & Tvetene, 2005), men veien ut av fattigdom kan ikke kun gå gjennom å få personene ut i arbeidslivet. Lavtlønnsyrker

gir ikke tilstrekkelig inntekt til at familien bare på bakgrunn av deltagelse i arbeidslivet vil kunne endre sine levekår tilstrekkelig. En kombinasjon av offentlige ytelser og arbeidsinntekt vil i slike tilfeller være nødvendig for å gi familier og enkeltpersoner en mulighet for varig å komme ut av fattigdomsfellen (Apospori, 2003). Det var en kraftig økning i antall sosialhjelpsmottakere gjennom hele 80-tallet. En viktig årsak til økningen var høy arbeidsledighet. Ved undersøkelsen i 2005 var det rekordlav arbeidsledighet og økonomiske oppgangstider og langt færre sosialhjelpsmottakere. Mennesker som ikke hadde klart å dra nytte av oppgangstidene er altså langt mer marginaliserte i forhold til arbeidsmarkedet og i sterkere grad problembelastet i forhold til helse enn de som var sosialhjelpsmottakere på begynnelsen av 1990-tallet. Undersøkelsen viser også at utfordringene for mange startet allerede i barndommen (Naper, et. al i Harsløf & Seim, 2008). En opphoping av byrder med mangel på økonomiske, kulturelle og sosiale ressurser hos en familie vanskeliggjør familiens muligheter til å endre på sin situasjon og se en vei ut av fattigdommen. Veien ut av fattigdommen hindres av for lave inntekter og for lave offentlige ytelser (Apospori, 2003). De offentlige støtteordningene har ikke holdt følge med den generelle inntektsøkningen i befolkningen (Fløtten, Dahl, & Grønningsæter, 2001, Ytrehus, 2004).

Tiltak

I Roll-Hansen (2005) refereres statsøkonom Torkel Aschehoug som representant for synet om at fattige ikke skulle hjelpes. Han forfektet i 1860 årene at fattigvesenets tilbud skulle være så dårlig at folk valgte det bort. I den norske samfunnsdebatten om fattigdoms problematikken har skille mellom verdig og uverdigg trengende alltid vært sentralt. I loven fra 1863 ble kun syke (herunder psykisk syke) og foreldreløse gitt lovfestet rett til hjelp (ibid). Nærmere 150 år senere preges fremdeles debatten omkring fattigdom om hvem som skal hjelpes og hvilke årsaks sammenhenger en ser etter; aspekter ved personen eller samfunnsstrukturelle forhold.

I Norge står arbeidslinjen sterkt, dette kan illustreres med holdningen ”gjør din plikt – krev din rett”. Arbeidslinjen er ikke bare et ideal men har også en høyst pragmatisk side ved at velferdsstaten er avhengig av at flest mulig er i lønnsarbeid både for å ha nok arbeidstakere til å kunne levere ulike velferdstjenester og for å generere

skatteinntekter (Skevik Grødem i Kvello, 2009). Arbeidslinjen står også meget sterkt i alle politiske dokumenter som omhandler fattigdom i Norge. Fra tiltaksplanen mot fattigdom som Bondevik II regjeringen la fram i 2002 via Soria-Moria erklæringen i 2005 til Handlingsplan mot fattigdom i 2009 fra dagens Stoltenberg regjering er det å få folk i lønnet arbeid som er hovedsatsningen fra myndighetene sin side (Sandbæk & West, 2010).

”Sosialhjelpsmottakere er en heterogen gruppe, og for mange av dem vil kvalifiseringsprogrammet være utmerket. Men det er ikke alle som er i stand til å oppnå målet om yrkesdeltagelse. De som er lettest å mobilisere forsvinner ut, mens de mest problembelastede står igjen – med dårlige levekår. Arbeidslinjen har til nå vært kjørt så hardt at fattigdommen har økt blant de som ”er igjen”. Det er etisk betenkelig å kjøre hardt på insentivvirkemidler i en gruppe der mange ikke kan nyttiggjøre seg av dem.”
(Naper, 2008)

Dersom sosialhjelpen skal være et sikkerhetsnett mot fattigdom viser undersøkelsen at nærmere halvparten av sosialhjelpsmottakerne ikke får tilført tilstrekkelige midler til sitt livsopphold. Grunnen til dette er at målsetningen om tilstrekkelig livsopphold veies opp mot en antakelse om at dersom ytelsene blir for gode mister mottakerne motivasjonen til å skaffe seg jobb (Naper, et. al i Harsløf & Seim 2008). Forskningen på sosialhjelpsmottakere peker på at for å løfte folk ut av fattigdommen må en heve trygdesatser og sosialhjelpsatser til et slikt nivå at mottakerne kan ha et rimelig godt liv selv om de for kortere eller lengre perioder ikke er i lønnet arbeid (ibid).

Barnefattigdom

I Norge lever 8 prosent av alle barn i fattigdom, dette utgjør i henhold til EU sin definisjon av fattigdomsgrensen 85.000 barn (Nadim & Nielsen, 2009).

Barndom er en livsfase som har verdi i seg selv. Barneperspektivet har vokst fram som et begrep som i dag brukes i stor grad i forskning, faglitteratur, lovverket, politiske planer og i det praktiske arbeidet med barn. Et perspektiv kan forstås som et aspekt, en betraktningssmåte eller synsvinkel (Skivenes og Strandbu i Willumsen, 2005). Innholdet i barneperspektivet kan defineres med 3 ulike aspekter. Det ene aspektet er den historiske og kulturelle forståelsen av barnet i moderne stater, det

andre er barnet i sin kontekst sett fra en voksenvinkel og det tredje er barnets egen synsvinkel. Hvert av disse aspektene kan oppfattes som å representere et barneperspektiv. Samlet vil disse aspektene innebære et barneperspektiv som gir barn rett til deltakelse og medvirkning, voksne som vil realisere barns rettigheter gjennom å forstå barnet i dets kontekst og til slutt inkludering av barnets egne synspunkter (ibid).

”Barn har krav på en anstendig barndom i kraft av at de er barn, og ikke bare med tanke på at de skal bli velfungerende voksne” (Sandbæk & West, 2010, s. 25)

Allerede fra de ”Castbergske barnelovene” av 1915 til stønader som ble opprettet etter krigen og fram til 1970 tallet har det vært et førende prinsipp i Norge at barnets behov skulle være avgjørende for støtten barnet skulle få og ikke foreldrenes moralske rulleblad (Skevik Grødem i Kvello, 2009). Familiepolitikken var på begynnelsen av 1900 tallet fokusert på å lage et sikkerhetsnett for de mest utsatte barna og omfordeling av ressurser, mens dagens familiepolitikk har mest fokus på arbeidsfordelingen mellom foreldrene og en målsetting om atferdspåvirkning (ibid).

50 % av barn som har foreldre som står utenfor arbeidslivet rammes av fattigdom. Det er barn av enslige forsørgere som i tidsrommet fra 2000 til 2006 har hatt størst økning – en dobling – i risiko for å falle under EUs fattigdomsgrense (Nadim & Nielsen, 2009). Blant voksne fattige er det forsørgere som blir hardest rammet i forhold til de følelsesmessige aspektene ved fattigdom. Denne gruppen rapporterer at opplevelsen av å være fattig forsterkes i sommerferier, jul og 17.mai fordi de opplever at deres barn ikke får delta i disse feiringene på lik linje med andre barn (Underlid, 2005). Det store flertallet av norske barnefamilier har i årene mellom 1990 og 2004 hatt en kraftig velstandsøkning, med en realvekst i inntekter på nesten 30 %. Inntekts-økningen for de mange har også ført til utvidelse av avstanden til lavinntekstfamiliene og vi har fått en økning i tallet på barn som lever i lavinntekstfamilier. Fattigdom blant barn fører til en risiko for både individ og samfunn når det gjelder tap av utdannings-potensialet og framtidig arbeidskraft (Epland & Kirkeberg, 2007)

”Å være fattig barn i Norge handler ikke om å sammenligne seg med det de rikeste har, men å mangle det vanlige barn har. I vårt samfunn er det i økende grad slik at aktiviteter knyttet til skole og fritid koster penger” (Ytrefhus, 2004 s.4)

Daværende statsminister i Storbritannia Gordon Brown uttalte i forbindelse med framlegging av den britiske tiltaksplanen mot barnefattigdom at ”barn utgjør 20 % av befolkningen men 100 % av framtiden” (Epland & Kirkeberg, 2007). Barnefattigdom er den del av dagens fattigdoms debatt som vekker de sterkeste følelsene og engasjement både hos politikere og befolkningen for øvrig (Fløtten et. al 2001).

Det oppleves som moralsk uholdbart at en del barn skal måtte vokse opp i fattigdom. Dette på bakgrunn av at barns sosiale stilling ikke er deres ansvar fordi de har i liten grad muligheter til å påvirke sin egen materielle situasjon. Barna framstår derfor som mer ”verdige trengende” enn andre fattigdomsgrupper. Barnefattigdom strider også mot vår rettferdighetssans fordi alle barn skal ha sin rettmessige del av samfunnets goder. Det at vi har barnefattigdom er i strid med prinsippet om sjanselikhhet, et ideal som står sterkt i Norge. På sikt kan det kan være samfunnsmessig ulønnsomt at barn vokser opp i fattigdom da det kan true framtidens velferdssamfunn. Det skapes bekymring for reproduksjon av elendighet fordi barn som vokser opp i fattigdom har større risiko for å være fattige også som voksne (Fløtten et al. 2001). Ved begynnelsen av 1990-tallet ble oppvekstvilkårene til sosialhjelpsmottakerne beskrevet som nært opp til gjennomsnittet i totalbefolkningen. Dette har endret seg radikalt blant langtidsmottakerne i 2005 da halvparten gir tilbakemelding om at de har opplevd fire eller flere problemer fra en liste over oppvekstproblemer som inkluderte blant annet økonomiske problemer i barndomshjemmet, konfliktfylt forhold mellom foreldrene, rusmisbruk hos foreldre, langvarig mobbing og vansker på skolen. Denne forekomsten av oppvekstproblemer er langt større enn det man finner i resten av befolkningen (Naper et.al Harsløf & Seim, 2008). Forskning viser at fattigdom går i arv og at sjansen for at barn av sosialhjelpsmottakere selv blir mottakere av sosialhjelp som voksen er stor (Lorentzen & Nielsen, 2008). NOVA har gjennomført en longitudinell studie av 120 000 barnevernklinter i tidsrommet 1990 – 2005 og sammenligner disse med 112.000 personer som ikke har vært i kontakt med barneverntjenesten. Resultatene viser at tidligere barnevernklinter har dårligere levekår enn tilsvarende personer i totalbefolkningen.

Barnevernklientene har blant annet lavere utdanning, lavere inntekt, er oftere avhengig av sosialhjelp og flere er arbeidsledige. Barnevernklientene har et mye dårligere utgangspunkt enn andre barn. (Kristofersen & Klausen, 2008).

Det politiske Norge debatterer ulike strategier for å avskaffe barnefattigdommen, og forslagene handler oftest om tilskudd til de voksne i familien. Noe som er lite framme i debatten er at barn har selvstendige rettigheter ved at FNs barnekonvensjon, som er en del av norsk lov, inneholder forpliktelse om å sikre barns sivile, politiske, økonomiske og kulturelle rettigheter (Stolanowski & Tvetene, 2005).

Barnekonvensjonen gir barn selvstendige rettigheter også i forhold til levekår. § 27 i konvensjonen sier at barnet har rett til en levestandard som er tilstrekkelig på alle områder. Foreldrene, eller andre som har ansvar for barnet, har det grunnleggende ansvaret for å sikre livsvilkårene som er nødvendig for barnets utvikling. Staten har plikt til å støtte de foresatte (reddbarna.no). En kan stille spørsmål om denne forpliktelsen overholdes når norske kommuner legger til grunn hele eller deler av engangsbeløpet ved fødsel, barnetrygd og kontantstøtte som inntekt hos familiene ved beregning av støtte til livsopphold. Det fører til at barn som lever i familier som er avhengig av sosialhjelp får en avkorting i stønader som i utgangspunktet er ment å skulle bedre deres situasjon. Konsekvensen blir at det er barna i de familiene som blir definert som de fattigste av de fattige som får minst penger.

Fra 01.03.2010 ble rehabilitering, attføring og midlertidig uføretrygd slått sammen til Arbeidsavklaringspenger (AAP). 42 % av midlertidig uføretrygdede i Norge har barn, i gjennomsnitt har de 1,8 hver. Før omleggingen fikk uføretrygdede med en pensjon under kr.200.000,- et behovsprøvd barnetillegg som utgjorde kr.2.500, pr. måned. Dette er etter innføringen av AAP redusert til kr.600,- pr. måned noe som utgjør kr.1.900,- mindre pr. måned for ett barn og kr.3.800,- mindre for 2 barn. For barn som har foreldre som sliter med å komme inn i arbeidslivet eller foreldrene har et ustabil forhold til arbeidslivet blir konsekvensen at de får en barndom preget av at de vokser opp i familier med for lite penger. Barna må bære konsekvensene av at foreldrene ikke er i ordinært lønnet arbeid. Dette utfordrer idealet om sjanselikhhet og at alle barn i Norge skal ha det godt (Byrkjeflot, 2010).

Hvordan er situasjonen for barna som bor i vår region? 7,3 % av barna i Stavanger bor i fattige hushold (definert utfra at familien har under 60 % av medianinntekt) noe

som utgjør 2.027 barn. I Sandnes bor 5,6 % av barna i fattige hushold noe som utgjør 899 barn. Gjennomsnittet for de 10 største kommunene er 9,7 %. I Stavanger bor 1.339 (4,8 %) barn i familier som mottar sosialhjelp, for Sandnes er tallet 487 (3,2 %). Landsgjennomsnitt for de 10 største kommunene er 6,7 % (Nadim & Nielsen, 2009). Prosentvis er det ikke stor andel for Stavanger/Sandnes regionen, men dette er 1.826 enkeltskjebner som ville utgjort mer enn 60 skoleklasser (å 30 elever) eller de kunne stilt med 166 fotballag (å 11 spillere).

For barn og unge utspiller barndommen og ungdomstiden seg på flere arenaer som hjemme, på skole eller i barnehage og på fritidsarenaer.

Skolearenaen er en særs viktig arena for barn og unge, skolen kan fremme utvikling og trivsel, men også skape vansker for barnet/ungdommen. I FNs barnekonvensjon § 28 framgår det at barn har rett til utdanning. Staten skal gjøre grunnskole utdanningen gratis og obligatorisk og gjøre ulike former for videregående utdanning tilgjengelig for alle barn, og sette i verk tiltak for å redusere tallet på de som ikke fullfører skolegangen (reddbarna.no). Gratisskolen er et allment akseptert prinsipp i Norge, men hvor reelt gratis grunnskolen er kan det stilles spørsmål ved. I Undheim (1996) refereres det til en forskningsstudie fra USA hvor forskerne spør om det er bedre å være født rik enn smart. Deres svar ble at det er bedre å være født rik enn smart fordi det i USA er mulig å kjøpe en god skolegang til barn fra førskolenivå til universitetsnivå. Dette ved å sende barn til dyre privat skoler med tett oppfølging av den enkelte elev. Elever med begrensede eller midlere akademiske evner vil med den oppfølgingen disse skolene kan gi kunne få utnyttet sine evner maksimalt og dermed få en bedre utdannelse enn de kunne fått gjennom den offentlige skolen (Undheim, 1996). Forskjellen mellom fattig og rik er større i USA enn i Norge og omfanget av privat skoler er også langt større i USA. Undheim sin forskning knyttet til en undersøkelse blant elever i Trondheim konkluderte med at i Norge er det bedre å være født smart enn rik. Denne forskningen er nå 15 år gammel og utviklingen etter 1990 viser større ulikheter i lønnsinntekter i den norske befolkningen. Også i Norge finnes det tilbud om privat undervisning både for elever i ungdomskolen og videregående skole. Denne undervisningen koster penger og elever som ønsker slik privatundervisning vil være avhengig av at foreldrene kan betale.

Den norske skolen har et todelt mandat ved at elevene skal gis skolefaglig opplæring og skolen skal være en sosialiseringarena for barna. Skolen skal også bidra til å redusere forskjeller i befolkningen. Det har i liten grad vært debattert om det er realistisk at skolen har en slik påvirkningskraft at det er mulig å oppnå dette. Flere studier har vist at familiebakgrunnen styrer både elevenes skoleprestasjoner og trivsel (Kvello, 2009).

"Den norske skolen er best for middelklassens barn, mens barn fra lavere sosiale klasser og barn med innvandrerbakgrunn fra ikke-vestlige land fortsatt sakker akterut i norsk skole"
(Bakken i Kvello, 2009, s. 184).

NOVA er ansvarlig for et evalueringssjektiv som skal undersøke om Kunnskapsløftet fører til reduksjon av sosial ulikhet i elevenes læringsutbytte. Undersøkelsen baseres på elevens kjønn, minoritetsstatus og foreldrenes utdanning og målingen foretas på ungdomstrinnet. I den andre delrapporten fra forskningsprosjektet framgår det at det ikke er blitt mindre karakterforskjeller mellom elevene etter kunnskapsløftet. Foreldres utdanning har økende betydning for karakternivået hos eleven og forskjellene basert på kjønn og etnisk bakgrunn er uendret mens forskjellene i prestasjoner mellom elever basert på deres foreldres utdanningsnivå øker utover i ungdomsskolen (Bakken, 2010)

Det har vært stor politisk vilje til å satse på barnehageutbygging de siste årene og tilgangen på barnehageplasser er nå god i Norge. Det er ulik beregning av foreldrebetalingen for barnehage plassen som tar høyde for ulikt inntekstnivå hos foreldrene. Den statlige satsingen på barnehage utbygging og innføring av makspris for barnehageplassen vil gjøre barnehagen til en arena som alle norske barn har tilgang til dersom foreldrene velger det. I Rammeplanen for barnehager framgår det at barnehager har et samfunnsmandat ved at barnehagen skal ha en:

"..helsefremmende og en forebyggende funksjon og bidra til å utjevne sosiale forskjeller. Barnehagen har en samfunnsoppgave i tidlig forebygging av diskriminering og mobbing".
(Kunnskapsdepartementet, 2006, s. 7)

Rammeplanen gir ikke klare føringer for hvordan barnehagen skal løse oppgaven med å bidra til utjevning av sosiale forskjeller, målsettingen er klar mens virkemidlene

derimot er uklare (Kvello, 2010). En norsk studie fra 2009 fant at barnehagen har en positiv effekt på barns utvikling. Undersøkelsen viste betydelige positive langtidseffekter av at barn går i barnehage. Langtidseffektene var både i forhold til senere utdanningsnivå og tilknytning til arbeidslivet (Havnes og Mogstad i Kvello, 2010). Det er ca. 7.000 barn i alderen 3-5 år som ikke går i barnehage og det er ikke mulig å peke på enkelt årsaker eller holdninger til at foreldre velger bort barnehagetilbudet. For et fåtall av utvalget i undersøkelsen har økonomiske forhold alene vært avgjørende for valget om å ha barnet hjemme (Seeberg, 2010). Dette vil være foreldre som ikke opplever å ha økonomi til å benytte seg av barnehagetilbudet på bakgrunn av tap av kontantstønning og at det stilles forventninger om utstyr som regntøy osv og i noen tilfeller matpenger fra barnehagen.

Fattigdom kan være en av flere risikofaktorer ved de utviklingsbetingelser barnet /ungdommen lever under, utfallet vil være avhengig av antall risikofaktorer, varighet og intensiteten på de samlede belastningene barnet og den unge utsettes for.

”For barnevernet og andre er det en utfordring å ikke i første rekke å individualisere problemene mot forhold ved barnet selv eller egenskaper ved foreldrene, men å rette blikket mot familiens økonomi, og mot sosiale og kulturelle ressurser” (Helgeland i Harsløf & Seim, 2008, s. 182)

Dersom avskaffing av barnefattigdom hadde vært det overordnede målet i velferdspolitikken ville det kunne det oppnås ved at alle barnefamilier ble tilført nok økonomiske ressurser til en garantert minsteinntekt. Dette ville gitt Staten forsøringsansvaret for barna (Skevik Grødem i Kvello, 2009).

”Kort sagt er ikke ønsket om å unngå barnefattigdom altoverskyggende: Det er et politisk ideal at barn skal ha det godt, men at det også skal lønne seg for folk å jobbe. Hensynet til barns velferd kan komme i konflikt med hensynet til foreldrenes arbeidsincentiver, og begge deler er viktige i velferdsstaten” (Skevik Grødem i Kvello, 2009, s. 70).

Den rådende normen er at det er foreldres ansvar å forsørge egne barn, og de fleste foreldre klarer det bra (ibid). Det er viktig å understreke at familiens økonomiske situasjon ikke er det eneste som influerer på barnas situasjon. Selv om familien erfarer de negative konsekvensene av lav inntekt kan familien være velfungerende i

forhold til andre aspekter. Noen flere barn i lavinntektsfamilier oppgir å ha problemer i forhold til foreldrene sine, men flertallet av barn i lavinntektsfamilier rapporterer om like godt forhold til sine foreldre som barn fra velstående familier (Sandbæk & West, 2010)

Gjennomført forskning og framtidig forskningsbehov

Det er gjort mye og god forskning på temaet fattigdom og barnefattigdom i Norge (Kjellås, 2004). Faglig sterke forskningsmiljøer som bl.a. Senter for studier av fattigdom, minstesikring og sosialintegrasjon (Fami), Norsk institutt for forskning om oppvekst, velferd og aldring (NOVA), Gruppen for inkluderende velferd HiO (GIV) og Forskningsstiftelsen Fafo har publisert en rekke forskningsresultater de siste årene knyttet til ulike aspekter av fattigdom i Norge. Likeså har forskere som blant andre Karin Gustavsens, Telemarksforskning og Kjell Underlid, HiB hatt fokus på fattigdom i Norge i sin forskning. Det unike med forskningsprosjektet "Det nye barnevernet" er at en utelukkende har fokus på familier som mottar eller har mottatt tiltak fra barneverntjenesten. Den informasjonen forskningsprosjektet gir om forholdene brukerne av barneverntjenesten lever under og deres vurdering av tiltakene de mottar har ikke tidligere blitt gitt en slik samlet framstilling. Det vil allikevel være behov for ytterligere forskning i årene som kommer.

I NOVA rapport 12:04 går Elisabeth Bache Hansen gjennom 36 internasjonale og nasjonale studier på barnefattigdom og generelle levekår for barn og unge. Etter hennes syn må forskningen framover gå videre enn gjentatte registreringer og tellinger av hvor mange fattige eller "nesten-fattige" barn/unge det er, hvor de bor, hvilken familie eller etnisk bakgrunn de har. Spesielt legger hun vekt på behovet for langvarige panelstudier og utnyttelse av eksisterende registerdata. Elisabeth Bache Hansen etterlyser mer kunnskap om hvilke måter foreldre selv ønsker hjelp, fordi det etter hennes mening også mangler kunnskap om likheter og variasjoner i hvordan de opplever sin situasjon og hva slags hverdagsliv de har (Bache-Hansen, 2004). Der er et behov for mer forskning knyttet til ikke etnisk norske familier som er i kontakt med, videre er det behov for å finne mer ut av om og i så fall hvordan barneverntjenesten arbeider i forhold til brukernes levekår.

Kapittel 3: Teoretisk tilnærming

Språk og begreper

Oppfatninger av virkeligheten formes ved bruk av begreper og begrepene gir assosiasjoner og følelsesreaksjoner. I dette ligger språkets makt fordi ytringer former, bevarer og forandrer meningsdannelser i samfunnet. Valg av ord og begreper er en del av maktkampen i samfunnet ved at i interessekamper mellom grupper eller som uttrykk for politiske plattformer kan noen få et overtak gjennom begreper og bruken av språket (NOU 2003:19 Makt og demokrati).

”Språket har en viktig funksjon på nasjonalt nivå, som det viktigste mediet for den nasjonale bevissthet. Språklige ytringer former, bevarer og forandrer meningsdannelsen i samfunnet. Språket gir virkelighetsbilder, perspektiv og verdiladning. Ytringer har symbolsk makt ved at de viser ut over seg selv, som tegn på autoritet og posisjon. Språkformen gir makt fordi den uttrykker et meningsystem med spilleregler for hva som er legitimt og relevant. Den politiske retorikken samler oppslutning og trekker grenser ved å appellere til folks følelser. I dagliglivet gir språket makt gjennom definisjon av situasjonen og i signaler om tilhørighet og avstand, gruppefelleskap eller sosialt overtak. Språkmakt kan utnyttes i en bevisst maktstrategi, men den kan også være ubevisst og innforstått. (NOU 2003:19 s.45)

Den franske sosiologen Pierre Bourdieu hevdet at språk er målrettet praksis, kommunikasjon innebærer historiske maktrelasjoner mellom den som snakker og den som snakkes til. Språket blir uforståelig dersom en ikke tar hensyn til dette (Bourdieu & Wacquant, 1996). For Bourdieu var det viktig å avsløre hvordan det som framstår som gitt er en kulturelt betinget konstruksjon. Språk og bruk av begreper relateres til symbolsk makt ved at den som innehar definisjonsmakten gis makt til å konstruere det gitte og dermed få andre til å dele samme oppfatning av verden. (Bourdieu, 1995). Hvordan en betegner et fenomen er derfor av betydning. Ved å bruke begreper som fattige og ressursvake familier individualiseres familienes vansker. Implisitt i begrepene kan det ligge en oppfatning om at det i første rekke er manglende tilknytning til arbeidslivet og manglende egenskaper hos enkeltindividet som er årsaken til de fattige eller de ressursvake sine vansker. Begrepene fattig og ressursvak appellerer også til følelser ved at det påkaller følelsen å synes synd på.

På den annen side er begrepet fattig noe som er allment forstått som en svært vanskelig situasjon å være i. Mens begrepet lavinntekstfamilie eller lavinntekts grupper ikke nødvendigvis gir samme assosiasjoner som begrepet fattig fordi færre mennesker vet hvor inntekstgrensen for lavinntektsgrupper ligger i Norge i dag.

Symbolisk kapital

Pierre Bourdieu framholdt at tradisjonell sosiologisk teori har en for endimensjonal beskrivelse av det sosiale rom. Ved å innføre begrepet smak delte Bourdieu det sosiale rom inn i tre dimensjoner for å vise hvordan utvikling av smak er sosialt betinget (Bourdieu, 1995). Bourdieu tolker forskjell i livsstil og smak ut fra et klasseteoretisk perspektiv med en hierarkisk oppdeling av det sosiale rom i to grupper - de dominerende og de dominerte. De dominerende er de med betydelig kapitalvolum noe som utgjør den samlede økonomiske, sosiale og kulturelle kapital en person innehar. Bourdieu setter fokus på at vi systematisk skiller oss fra hverandre og at dette er nært knyttet til hvilken kapital vi har til rådighet. Personer i den dominerende gruppen råder over kapital som er definert som riktige og viktige. I denne grupperingen er personer med høy inntekt, høystatus yrker og et godt nettverk av gode forbindelser. Denne gruppen har makt til å definere hva som til enhver tid er den "riktige" smaken (ibid). Det å kunne ta seg av sine barn på en god måte både økonomisk, praktisk og emosjonelt er en generell forventning til foreldre i Norge, - noe som tas for gitt. De aller fleste foreldre klarer oppgaven sin bra (Skevik Grødem i Kvello, 2009). Barneverntjenesten er på bakgrunn av lovverk gitt makt til å utøve sitt faglige skjønn med hensyn til hva som er barnets beste. Det kan stilles spørsmål ved om de som har makt til å definere hva som er en god måte å være foreldre på også ser på det ulike handlingsrommet foreldre har på bakgrunn av deres samlede kapitalvolum.

Symbolisk kapital og symbolske byrder

Pierre Bourdieu innførte begrepet habitus som en betegnelse på menneskers mulighetsrom. Habitus blir konstituert i miljøet som omgir en person. Habitus kan synliggjøres i manerene, i måten å snakke og bevege seg på. Det er levevilkårene og posisjonen i den sosiale strukturen som produserer habitus (Bourdieu, 1995). Vi

velger våre handlinger i et mulighetsrom preget av de ulike kapitalformene som vi får eller har tilgang til. Symbolsk kapital dreier seg om at mennesker alltid kan se en verdi i ting ut over bruksverdien ved at alt har en tilleggsbetydning. Symbolsk kapital deles i tre kapitalformer; økonomisk, kulturell og sosial (Marthinsen, 2003).

Marthinsen (2003) legger i sin doktoravhandling fram begrepet symbolske byrder som en utdyping av kjennetegnene av negative kapital.

"Symbolske byrder underlegges den samme forståelsen som de positive, bare at de fører inn i fordømmelsen og ikke til æren" (Marthinsen 2003. s. 135).

Symbolske byrder representerer dermed det motsatte av symbolsk kapital.

Symbolske byrder kjennetegnes ved fravær av:

- økonomisk kapital i form av god nok inntekt, oppsparte midler og verdimessige gjenstander
- sosial kapital i form av nettverk av personer med tilgang på ulike ressurser som du også kan dra nytte av
- kulturell kapital i form av utdanning og kunnskaper andre anerkjenner som en ressurs (ibid)

Den negative kapital fører til en opphoping av symbolske byrder. Det er mennesker med opphoping av symbolske byrder som i dag utgjør de marginaliserte gruppene i vårt samfunn. De fattige får en utestengt posisjon ved at de henvises til marginalen (Marthinsen 2003). Opp igjennom historien har fattigdom ofte blitt årsaksforklart med egenskaper eller manglende egenskaper hos de menneskene som ble rammet av nød og armod (Roll-Hansen, 2002). Å være avhengig av støtte fra sosialtjeneste eller barneverntjeneste for å kunne gi sine barn muligheter til deltakelse og utfoldelse på linje med andre barn vil kunne oppleves som en symbolsk byrde. Dårlige levekår begrenser handlingsrommet til familien. Dersom fravær av økonomisk kapital er midlertidig kan tilgang på sosial og kulturell kapital medvirke til at den symbolske byrden av for lite penger ikke får så stor betydning for familien. For familier som lever under dårlige levekår over lengre tid og med svak sosial og kulturell kapital vil den opphopingen av symbolske byrdene dette innebærer gjøre det vanskelig å snu sitt

kapitalvolum fra negativ til positiv. De fattige kan i offentlig debatt oppleve sympati og forståelse som ikke følges opp med politisk handling.

Stigmatisering

Ett hvert samfunn etablerer avgrensinger mellom de som blir ansett som "insiders" og "outsiders". Durkheim (1964) referert i Falk (2001) mente at en hver opplevelse av samhørighet og fellesskap tilrettelegges ved at de som anses å være en trussel mot samfunnets sosiale orden og moral stemples som avvikere. Stigmatiseringen av avvikerne skaper et skille mellom gruppene som forsterker konformistene sin atferd og opplevelse av fellesskap. I følge Durkheim vil "outsiderne", avvikerne, være uunnværlig for ethvert samfunn fordi outsidersnes eksistens stadfester "insidernes" kultur og normer (Falk, 2001).

Stigmatisering kan være knyttet til sosialt uakseptable levemåter som vil føre til sosial stigma, eller til handlinger samfunnsflertallet ("the insiders") definerer som uakseptable, som medfører situasjonsbetinget stigma (Falk, 2001).

Å dra omsorg for sine barn på en bra måte er en oppgave som det forventes at foreldre skal klare (Skevik Grødem i Kvello, 2009). Den generelle forventning er at å være omsorgsperson for barn nærmest er en medfødt egenskap som blir foredlet via din kontakt med egne foreldre. Foreldre som opplever å komme til kort i sin omsorgsoppgave og ber om, eller blir pålagt, hjelp fra barneverntjenesten vil kunne oppleve å bli satt i "outsider" gruppen fordi normen i samfunnet er at alle skal kunne være gode foreldre. Dersom de i tillegg er har lav inntekt og lite nettverk vil den manglende symbolske kapitalen kunne utgjøre et stigma som vil ha stor betydning for disse foreldrenes selvbilde og deres oppfattelse av egen identitet som foreldre. Barn som vokser opp i familier som lever i relativ fattigdom i Norge stigmatiseres. Ikke utelukkende på bakgrunn av familiens økonomiske situasjon, men også de øvrige belastningene som ofte forekommer i disse familiene; dårlig nærmiljø, mange barn i familien, lite hensiktsmessig barneoppdragelse, psykiske lidelser, rusmiddelavhengighet, hyppige flyttinger, dårlige boforhold osv. (Kvello , 2009).

Kapittel 4: Metode

Innen forskning finnes det mange ulike posisjoner en kan ta utgangspunkt i og dermed kan all forskning kritiseres for sitt perspektiv med utgangspunkt i et annet perspektiv.

Et godt humanistisk vitenskapsideal er å erkjenne sin subjektivitet, men også subjektivitetens begrensninger (Furuseth, 2005). Det tradisjonelle vitenskapsidealet er basert på objektiv og verdifri forskningsaktivitet. Her blir idealet den distanserte og nøytrale forskeren som vil rapportere sannheten om den objektive virkeligheten. Det positivistiske vitenskapssynet står sterkt innenfor den kvantitative forsknings-tradisjonen. Normativ forskning tar utgangspunkt i verdistandpunkter og da ofte politiske verdistandpunkter. Slik forskning vil ha som formål å avdekke hvordan disse verdiene kan realiseres på et samfunnsnivå (Føllesdal, 1999).

Mitt ønske om å belyse brukerne av barneverntjenesten sin livssituasjon har sitt utgangspunkt i et verdistandpunkt ved at jeg mener en del av denne brukergruppen er utsatt for belastninger i sine liv i form av relasjonelle, helsemessige og økonomiske vansker som det i for liten grad settes fokus på både fra de angjeldende offentlige myndigheter og profesjonene som er i kontakt med dem. Dette er en gruppe brukere av offentlige tjenester som det knytter seg en viss grad av skam til ved at det settes spørsmålstegn ved deres utøvelse av sitt foreldreskap. Debatten om verdig og uverdige trengende kommer ofte i forbindelse med barneverntjenestens brukere.

Aksjonsforskning kjennetegnes av samarbeidet mellom forskningsfeltet og praksis. Denne typen forskning gir mulighet for testing av validitet og forskningsresultater gjennom samarbeid mellom profesjonelle og forskeres kunnskapsutvikling (Greenwood & Levin, 2003). Praktikerne samarbeider med profesjonelle forskere i å definere mål, forskningsspørsmål, læring av forskningskompetanse, gjennomføring og anvendelse av resultater. Aksjonsforskning handler om å både delta i handling og skape kunnskap eller teori om handlingen. Målet er å skape kunnskap som er nyttig for praksisfeltet (Coghlan & Brannick, 2005).

Forskningsprosjektet "Det nye barnevernet" er et møte mellom forskning og praksis som gir grunnlag for refleksjon og utvikling både for forskning og praksis. Både praktikernes erfaringer fra deltakelse i prosjektet og forskningsresultatene vil kunne gi direkte relevans til praksisfeltet. For praksisfeltet vil den kunnskapen undersøkelsen

gir om barneverntjenestens brukere øke tjenestens muligheter for endring av praksis. En endring til det bedre for brukerne der deres tilbakemeldinger tilsier behov for det og å få bekreftelser på praksis som brukerne opplever som god. Kunnskapen undersøkelsen genererer vil bli gjort tilgjengelig for praksisfeltet og derved komme både brukerne og profesjonene til gode.

Felles for både forskerne og praktikerne i et prosjekt basert på aksjonsforskning er nødvendigheten av å balansere nærhet og avstand. Forskningsprosessen stiller krav om distansert engasjement. Engasjement er derimot mindre problematisk når det kommer til å velge å forske på feltet (Lorentzen , 2000). Barneverntjenestens brukere og deres livssituasjon er et tema som jeg er meget engasjert i og opptatt av. Jeg ønsker å synliggjøre funnene som er kommet fram i undersøkelsen for praksisfeltet for å øke forståelsen for og kunnskapen om brukernes livssituasjon.

Det er på ingen måte uvanlig at eget engasjement skaper interesse for et forskningsfelt. Velferdsforskningen i Norge startet med samfunnsforskere som ville ta parti for svake grupper i samfunnet og påvirke politikken for velferd. Balansen mellom nærhet og avstand i forskningen forstyrres ikke nødvendigvis av eget engasjement. (Lorentzen, 2000). Erik Olin Wright (2009) argumenterer for at "Emancipatory social science" (frigjørende sosial vitenskap) bør bli normen for sosial vitenskap. Hovedmålsettingen med slik vitenskap er å utvikle kunnskap som motarbeider ulike former for undertrykkelse. Frigjørende sosial vitenskap har tre grunnleggende oppgaver. For det første å utarbeide systematiske og kritiske diagnoser av verden slik den er i dag, for det andre finne gjennomførbare alternativer og den tredje oppgaven er å forstå hindringene, mulighetene og dilemmaene endringene vil møte. På ulike tidspunkt vil noen av oppgavene være mer presserende enn andre, men alle tre aspektene er nødvendige for å oppnå en frigjørende praksis. Det er ikke tilstrekkelig å vise at mennesker lider på bakgrunn av store ulikheter (Wright, 2009).

"A scientific emancipatory theory must show that the explanation for this suffering and inequality lies in specific properties of institutions and social structures (Wright, 2009 side 1).

Metode som begrep referer til de konkrete framgangsmåtene for opplegg og gjennomføring av vitenskapelige studier. Kvantitativ forskningsmetode kjennetegnes ved at det samles inn data om et stort antall enheter, dataene uttrykkes i form av tall og det foretas en statistisk analyse av mønstrene i tallene i datamatriser (Hellevik, 1999). Kvalitative og kvantitative data blir ofte kalt myk-data og harddata når metode debatteres. Kvalitative undersøkelser tar sikte på å forstå mer enn å forklare sosiale fenomen gjennom å innhente informantene sin egen opplevelse av sin situasjon gjengitt med hans/hennes egne ord og begrep (Hellevik, 1999). Jeg ønsker i denne undersøkelsen å få fram breddekunnskap om livssituasjonen til familiene til barna som er i kontakt med barneverntjenesten. Hvilke levekår har de, hvilken støtte har de i sitt nettverk og hvilke livsbelastninger rapporterer de om. En kvantitativ forskningsmetode gir mulighet for en slik breddekunnskap. Undersøkelsens strukturerte spørsmål gir anledning til å sammenligne de ulike enhetene mens de ustrukturerte spørsmålene gir mulighet for å fange opp informantene sine personlige opplevelser av sin situasjon. Informantene ble intervjuet av representanter utpekt av de regionale forskningsledelsene. Intervjuene foregikk der informanten ønsket enten det var hjemme hos informanten, på kafe, på kontoret enten på forskningsinstitusjonen eller hos barneverntjenesten. Intervjuerne var ansatte ved forskningsinstitusjonene eller medforskere fra kommunene og det var intervjuerne som sørget for å få skriftlig samtykke fra informantene. Intervjuene av informantene fra Stavanger/Sandnes regionen ble foretatt av ansatte og studenter ved UiS og masterstudenter fra Trondheim. Det var et bevisst valg at ansatte i barneverntjenesten ikke skulle foreta intervjuene, dette for at deltakerne skulle oppleve mest mulig grad av frihet til å uttale seg uten å ta strategiske hensyn i forhold til videre kontakt med barneverntjenesten. Selv om medforskerne fra Sandnes og Stavanger barneverntjeneste i sitt daglige virke ikke har saksbehandler ansvar ble det vurdert at en selv ikke ved å intervju brukere fra den andre kommunen ville fullt ut kunne ivareta brukerens behov for å kunne snakke fritt. Dataene i spørreskjemaet som ble hentet fra barneverntjenestens registre ble fylt ut av den aktuelle barnverntjenestens ansatte.

Gjennomføring av undersøkelsen

Utvalg

Informantene er foreldre med barn som mottar eller har mottatt tiltak fra barneverntjenesten eller familiens sak er i undersøkelsesfasen.

”Valget av foreldre som informanter knyttes til det faktum at vi var interessert i å få data om familiens livssituasjon, deres inntreden i barnevernet, og deres synspunkter og vurdering av møte med barnevernet. Foreldre ble betraktet som kvalifiserte informanter. Pålitelig informasjon angående disse temaene finnes ikke hos barnevernet. Enkelte vil kanskje oppfatte dette som en risikabel strategi. En kunne for eksempel tro at foreldre ville holde tilbake informasjon som kunne stille dem i dårlig lys. Sett fra vår side var det ikke gitt at foreldres eventuelle betenkeligheter knyttet til sin kontakt med barnevernet kunne forårsake misvisende eller ufullstendige svar på spørsmålene vi stilte. Erfaringene fra det omfattende intervjuarbeid som ble gjennomført i fase 1 forteller at foreldre ville gjerne fortelle om mange andre sider ved sin livssituasjon og kontakt med barneverntjenesten. Frykt for tilbakeholdne og ordknappe deltakere i denne studie viste seg å være overdreven” (Fauske et. al, 2009 side 12)

Respondentene ble delt opp i tre grupper:

- De helt nye brukerne, saken deres er i meldings eller undersøkelsesfasen (henlagte meldinger er ikke med)
- Brukere som har / har hatt tiltak fra barneverntjenesten og kontakten har vart i mindre enn 2 år
- Brukere som har / har hatt tiltak fra barneverntjenesten og kontakten har vart i mer enn 2 år

Utvalget for alle regionene består av 723 foreldre som har barn som har vært eller er i kontakt med barneverntjenesten. For Stavanger/Sandnes regionene omfatter undersøkelsen foreldrene til 180 barn fordelt på 131 barn fra Stavanger kommune og 49 barn fra Sandnes kommune (Fauske et.al, 2009).

Kjønnsfordeling

Kjønnsfordelingen for undersøkelsen samlet viser at 80,2 % av informantene er kvinner og 18,7 % er menn. For Stavanger/Sandnes regionen var

kjønns sammensetningen av utvalget henholdsvis 74,5 % kvinner og 25,5 % menn blant Stavanger sine informanter, mens Sandnes sine informanter fordelte seg på 81,8 % kvinner og 18,2 % menn. Stavanger har en noe bedre representasjon fra fedre enn totalen for undersøkelsen, mens Sandnes kommune har tilnærmet lik fordeling på kjønn blant informantene sine som for undersøkelsen samlet. Den store overvekten av kvinner blant informantene samsvarer med tall fra SSB og tidligere forskning som viser at barn som bor hos en av foreldrene i hovedsak bor hos mor. Noe som også er tilfelle for denne undersøkelsen hvor 43,5 % bor hos mor, 6,7 % hos far, 18,9 % bor hos mor og far.

Kjønn og fødested

Når det gjelder fordelingen av kjønn basert på fødested ser vi at det for Stavanger og Sandnes er noe høyere representasjon av personer med utenlandsk bakgrunn blant de mannlige informantene, enn blant de kvinnelige informantene.

	Kvinnelige informanter med norsk bakgrunn	Kvinnelige informanter med utenlandsk bakgrunn
Stavanger	76,9 %	23,1 %
Sandnes	86,7 %	13,3 %
Alle regionene	90,2 %	9,8 %

	Mannlige informanter med norsk bakgrunn	Mannlige informanter med utenlandsk bakgrunn
Stavanger	67 %	33 %
Sandnes	85,7 %	14,3 %
Alle regionene	84,5 %	14,7 %

Dette viser at både Stavanger og Sandnes kommune har flere mødre med utenlandsk bakgrunn blant informantene og at Stavanger kommune har vesentlig flere fedre med utenlandsk bakgrunn med i undersøkelsen enn de andre regionene.

Spørreskjemaet

Det ble utarbeidet et spørreskjema for intervjuene. Se vedlegg for fullstendig versjon av spørreskjemaet. For å mest mulig unngå at intervjuerne påvirket svarene ble det utarbeidet en mal for utspørringen. Spørreskjemaet ble utarbeidet i samarbeid av forskerne fra utdanningsinstitusjonene og medforskerne fra praksisfeltet. Det består av strukturerte spørsmål med svaralternativer og åpne spørsmål hvor respondenten gir sitt individuelle svar. De åpne spørsmålene i undersøkelsen gir dermed elementer av kvalitativ tilnærming ved at prosjektets spørreskjema også inneholder spørsmål med fritt formulerte svar. Dataene baserer seg på familiens egenrapportering og deres selvinnsikt i sin livssituasjon. Dette innebærer for eksempel at det ikke kreves skriftlig dokumentasjon vedrørende inntekt med ligningsattest eller bekreftet arbeidsforhold.

Jeg har valgt ut spørsmål fra spørreskjemaet som samsvarer med problemstillingen for min undersøkelse. Spørsmålene som er valgt ut omhandler informantene sin livssituasjon med tanke på levekår herunder økonomi, bolig og tilgang på støtte fra nettverket og hvilke ulike livsbelastninger familiene rapporterer at de har opplevd de siste to år. Dataene som framkommer i studien er hentet fra følgende spørsmål fra spørreskjemaet:

Levekår:

Nr.70 Hva er (barnets biologiske/adoptiv)mors yrke?

Nr.71 Hva er (barnets biologiske/adoptiv)fars yrke?

På bakgrunn av svarene på spørsmål 70 og 71 ble foreldrene delt i følgende sosioøkonomiske grupper:

Leder, Funksjonær, Arbeider, Arbeidsledig

Nr. 52 Hva slags inntekt har du for tiden (Kryss av for alle inntektskilder)

Svaralternativene:

Arbeidsinntekt

Stipend/studielån

Sykepenger

Attføring
Overgangsstønad
Uføretrygd
Dagpenger / Arbeidsledighetstrygd
Sosialstønad/supplerende sosialhjelp
Kontantstøtte
Annen offentlig stønad
Hjemmeværende uten inntekt
Annet: _____

Svaralternativene har jeg samlet i 4 kategorier: Arbeidsinntekt, Trygdeoverføringer, Sosialhjelp, Annet

Nr.57 Hva er husholdningens samlede inntekt (brutto) pr. år? (barnetrygd medregnes ikke).

Nr.59 Hvordan vil du vurdere husholdningens økonomiske situasjon?

Svaralternativer:

Svært god

God

Verken eller

Mindre god

Svært dårlig

I presentasjon av resultatene har jeg valgt å dele svarene inn i Svært god/ god, Verken eller, og Mindre god/Svært dårlig

Nr.32 Her ser du en liste med forskjellige gjøremål. Har familien pga dårlig økonomi måttet unnvære noen av disse ofte sjelden eller aldri i løpet av det siste året?

Informanten skulle svare i forhold til 14 ulike gjøremål (se vedlegg for fullstendig oversikt over gjøremålene)

Jeg valgt ut følgende gjøremål:

Delta på aktiviteter og turer i skolens regi

Svaralternativene til hver påstand er:

1 til 7, hvor 1 er å unnvære ofte og 7 aldri å unnvære, eller ikke aktuelt

Jeg har valgt å gruppere svarene slik: Svar som ligger på 1-3 på skalaen er slått sammen til Stemmer godt, de som svarte 4 på skalaen er i gruppen Ganske godt og de som svarte fra 5 til 7 er i gruppen Stemmer dårlig.

Nr.30 Barnets tilgang på materielle goder

Her skal informantene vurdere fire ulike påstander

Barnet har utstyret det trenger for å delta i organiserte aktiviteter

Barnet har stort sett det samme utstyr som andre jevnaldrende

Barnet har tilgang til mobiltelefon

Barnet har tilgang til PC

Svaralternativene til hver påstand er:

1 til 7, hvor 1 er stemmer godt og 7 stemmer dårlig, eller ikke aktuelt

Jeg har valgt å gruppere svarene slik: Svar som ligger på 1-3 på skalaen er slått sammen til Stemmer godt, de som svarte 4 på skalaen er i gruppen Ganske godt og de som svarte fra 5 til 7 er i gruppen Stemmer dårlig.

Nr 63 Har du reist bort på ferie sammenhengende i fem dager eller mer i løpet av de siste årene?

Svaralternativene: Ja eller Nei

I presentasjonen av resultatet er svarene fra Stavanger og Sandnes foreldrene er slått sammen

Nr.42 Hvilken leie/eieform er det for boligen?

Leier bolig av kommunen/det offentlige

Leier eller fremleier, privat

Andels eller aksjeeier

Selveier

Annet:_____

Nr.49 Hvor ofte har dere flyttet i løpet av de siste 5 årene (sett ring)

Svaralternativene:

Innen kommunen: 1 2 3 4 5 Over 6 Ingen

Til annen kommune: 1 2 3 4 5 Over 6 Ingen

Jeg har valgt å kun se på svarene om flytting innen kommunen.

Nettverk

Jeg har valgt å bruke hele utvalget fra alle regionene i utforskingen av hvilken støtte brukerne av barneverntjenesten har i sine nettverk. Dette for å få størst mulig utvalg ved vurdering av resultatene for spørsmål knyttet til nettverk. Utvalgets størrelse er oppgitt ved hver presentasjon av resultater.

Nr. 34 Har du noen fortrolige som du kan snakke med om det meste?

Svaralternativene:

Jeg har ingen fortrolige

Jeg har 2 fortrolige

Jeg har flere fortrolige

Nr.35. Får du praktisk hjelp og avlastning fra familie?

Svaralternativene:

Ja, svært ofte

Ja, nokså ofte

Ja, av og til

Sjelden

Nei, aldri

Nr.36 Får du praktisk hjelp og avlastning fra venner eller naboer?

Svaralternativene:

Ja, svært ofte

Ja, nokså ofte

Ja, av og til

Sjelden

Nei, aldri

I tilknytning til spørsmål 35 og 36 har jeg også gruppert utvalget i henhold til hvordan de har vurdert sin økonomi. Jeg presenterer resultatene fra de i utvalget som har vurdert sin økonomi til å være svært dårlig eller svært god.

Nr.23 Barnets omgivelser, familie og sosiale forhold

Her skal informantene vurdere syv ulike påstander (se vedlegg for fullstendig oversikt over påstandene)

Jeg valgt ut følgende fem påstander:

Barnet har venner på sin egen alder (utenom søsken)

Barnet har med seg venner hjem

Barnet har minst en god venn

*Barnet deltar i organiserte aktiviteter på fritiden

Barnet har kontakt med naboer og personer i nærmiljøet

Svaralternativene til hver påstand er:

1 til 7, hvor 1 er stemmer godt og 7 stemmer dårlig, eller ikke aktuelt

Jeg har valgt å gruppere svarene slik: Svar som ligger på 1-3 på skalaen er slått sammen til Stemmer godt, de som svarte 4 på skalaen er i gruppen Ganske godt og de som svarte fra 5 til 7 er i gruppen Stemmer dårlig.

*Her er svarene fra Stavanger og Sandnes foreldrene slått sammen og sammenlignes med de andre regionene. For de øvrige påstandene brukes hele utvalget fra alle regionene.

Nr.26 Barnets sosiale fungering

Her skal informantene vurdere seks ulike påstander (se vedlegg for fullstendig oversikt over påstandene)

Jeg valgt ut følgende påstand:

Barnet ser ut til å trives godt på skolen

Svaralternativene til hver påstand er:

1 til 7, hvor 1 er stemmer godt og 7 stemmer dårlig, eller ikke aktuelt

Svar som ligger på 1-3 på skalaen er slått sammen til Stemmer godt, de som svarte 4 på skalaen er i gruppen Ganske godt og de som svarte fra 5 til 7 er i gruppen Stemmer dårlig.

Livsbelastninger

Nr.31 Har du opplevd noe av følgende i løpet av de siste to år?

Fysisk sykdom av varighet over 1 måned

Psykisk sykdom av varighet over 1 måned

Vært nedstemt eller deprimert av varighet over 1 måned

Tap av pårørende

Større flytting

Vært arbeidsledig i lengre enn 8 uker

Samlivsbrudd

Større konflikter i familien (også utover husstanden)

Større bekymring for et eller flere av barna mine

Rusrelaterte problemer hos deg/partner de siste to år

Svaralternativene: Ja eller Nei

Svarene fra Stavanger og Sandnes foreldrene er slått sammen og sammenlignes med de andre regionene.

Rekruttering

De kommunale barneverntjenestene hadde medforskere som var ansvarlig for å foreta et tilfeldig uttrekk av brukere som skulle kontaktes med forespørsel om å delta i undersøkelsen. Kriteriene for de tre respondent gruppene ble lagt til grunn når utvalget ble trukket. De som ble trukket ut ble kontaktet av representant fra barneverntjenesten og forespurt om de ønsket å være med i undersøkelsen.

Intervjuene

Intervjuene foregikk der hvor respondenten foretrakk. Noen respondenter foretrakk å bli intervjuet på telefon, andre ville ha spørreskjemaet tilsendt og returnerte det pr. post. Mesteparten av intervjuene foregikk i møte mellom intervjuer og respondent, det ga en fordel ved at det gir mulighet for oppklarende spørsmål.

Frafall

Det er frivillig å delta i undersøkelser og alle forskningsprosjekter opplever frafall i ulik grad. Det er ikke bare et spørsmål om evne til å være med i en undersøkelse det er også et spørsmål om vilje. Det er spesielle utfordringer som ligger i forskningsprosjekter knyttet opp mot grupper av befolkningen som kan være spesielt vanskelig å få i tale. Frafallet oppstår ved at en ikke oppnår kontakt med respondenten eller at de ikke ønsker å la seg intervjuet (Sandbæk red. 2008). Det kan være personer har en vanskelig livssituasjon og ikke ønsker å blottlegge sine problemer, eller ikke har overskudd til å møte ukjente personer som vil intervju dem (Sandbæk & West,

2010). Muligheten til å være med i en undersøkelse og motivasjonen for å være med kan være svært ulik blant brukerne. Det er ikke tilfeldig hvem som sier ja til å være med i undersøkelsen og som svarer på et slikt omfattende spørreskjema (Undheim, 1996). Dette kan gi en underrepresentasjon av de brukerne som er mest utslåtte, har ustabil bosituasjon eller andre helse/atferds aspekter som gjør dem vanskelig tilgjengelige. Saksbehandlerne som har stått for rekrutteringen av informantene kan også ha foretatt en skjønnsvurdering i forhold til hvem de utelater å ta kontakt med. Forskningsledelsen i "Det nye barnevernet" skriver i sin rapport at familier som nettopp er kommet i kontakt med barnevernet er overrepresentert. Andelen av brukere som har vært i kontakt med barnevernet mer enn to år er også noe større enn det som var planlagt. De vurderer skjevheten som liten og uten stor betydning (Fauske et.al, 2009). Undheim (1996) framholder at slike seleksjonsforhold ikke tilsier at undersøkelsen mister sin verdi fordi kunnskap om mulige skjevheter er informasjon som da kan brukes i analysen og fortolkningen av resultatene.

Validitet, reliabilitet og generalisering

Validitet - eller *gyldighet/relevans* - er knyttet til hvorvidt undersøkelsen virkelig måler det den har til hensikt å måle. (Undheim, 1996). Problemstillingen i min studie er hvilke levekår har barneverntjenestens brukere og hvilke livsbelastninger rapporterer de om? Hvilke likheter og forskjeller er det mellom Stavanger/Sandnes regionen og de andre regionene i undersøkelsen? Måler de spørsmålene jeg har plukket ut fra spørreskjemaet brukernes levekår og livsbelastninger?

Spørsmålene i undersøkelsen måler levekårs faktorer som inntekt, egenvurdering av familiens økonomi, bolig, tilgang på utstyr, feriereiser, omfang av og støtte i nettverk og livsbelastninger. Dataene vil gi en god presentasjon av familienes levekår slik familiene selv har rapportert dem da de svarte på spørsmålene.

Undersøkelsen bygger på foreldrene som er med sine egenvurderinger av sin livssituasjon. Dette kan reise spørsmålet om vi er i stand til å bedømme oss selv. Er vi ærlige eller svarer slik vi ønsker å presentere oss? (Undheim, 1996). De svarene foreldrene ga og de dataene og resultatene som er generert på bakgrunn av disse svarene representerer foreldrenes vurderinger der og da. Dataene som framkommer

gjennom undersøkelsen er representasjoner av virkeligheten for de foreldrene som svarte, på det tidspunktet de svarte.

Generalisering, ytre validitet henspeiler på at resultatene fra en studie av et utvalg mennesker kan gjøres allment gjeldende for en hel befolkning (Braut, 2009). Dataene gir etter den nasjonale prosjektledelsens vurdering grunnlag for å generalisere resultatene som representativt for barneverntjenestens brukere i store og mellomstore kommuner. (Fauske et.al., 2009). I presentasjonen av dataene kun fra Stavanger/Sandnes regionen blir datagrunnlaget noe spinklere i forhold til å kunne generalisere resultatene til å være representative for alle regionens brukere av barneverntjenester. Totalt utgjør informantene fra Stavanger/Sandnes regionen 180 personer. Datagrunnlaget gir likevel et godt utgangspunkt for å få mer innsikt i og kunnskap om brukerne av barneverntjenester i Stavanger og Sandnes sin livssituasjon og hvilke likheter og ulikheter det er i forhold til de andre regionene.

Reliabiliteten blir internt et spørsmål om nøyaktighet og om kvalitetskontroll av selve undersøkelsen, presentasjonene og tolkningen av resultatene. Den eksterne reliabiliteten vil dreie seg om det er mulig for andre å foreta en analyse av de innsamlede data, og om beskrivelsesnivået er slik at andre også kan trekke egne og valide slutninger av materialet. (Undheim, 1996).

Det er den enkelte intervjuer som har punchet inn i Questback svarene fra sine informanter, det er ikke noe som tyder på at det skal være forekommet feilpunching i så stor grad at det innebærer systematiske feil i undersøkelsen. Det kan være en svakhet ved undersøkelsen at noen informanter er intervjuet i personlig møte med intervjuer, andre pr. telefon og atter andre ved at de har fått tilsendt og returnert spørreskjemaet pr. post. Spørsmålene i undersøkelsen har varierende svarprosent. Disse "missing" dataene framkommer ved at informanten ikke har ønsket å svare, ikke har kunnet svare eller kanskje ikke har forstått spørsmålet eller har glemt å fylle ut "ikke aktuelt" i svaralternativer. Nettopp det å ha mulighet til å forklare og utdype var en av hovedårsakene til at en ønsket at informantene skulle gi sin informasjon i personlig møte med intervjuer.

Ved å bruke det data baserte statistikk programmet "Statistical Package for the Social Sciences" (SPSS) er den statistiske validiteten høynet i forhold til systematisering av dataene.

Etiske vurderinger

Forskning som dreier seg om mennesker og deres livssituasjon setter krav til forskerens evne og vilje til etiske refleksjoner under hele forskningsprosjektet. Både den enkelte forsker og forskningsinstitusjoner har ansvar for at forskningsetiske hensyn blir ivaretatt (Den nasjonale forskningsetiske komite for samfunnsvitenskap og humaniora, 2005). Grunnleggende forskningsetiske prinsipper er informert samtykke, konfidensialitet og konsekvenser av forskningen. Forskere har et spesielt ansvar for utsatte gruppers interesser (ibid).

For å ivareta informantenes rett til selvbestemmelse og mulighet for å gi et informert samtykke til å delta i undersøkelsen mottok de grundig informasjon om undersøkelsen før de svarte om de ville være med eller ikke. Det ble gjort klart at de kunne trekke seg når som helst dersom de ønsket det. Flere av brukerne som sa ja til å delta når barneverntjenesten kontaktet dem ikke lot seg kontakte av intervjuer, sa nei når intervjuer kontaktet dem eller møtte ikke opp til avtalte intervju. De brukte derved sin mulighet til å trekke seg. I forbindelse med at det ble tatt kontakt brukere med annen språklig bakgrunn enn norsk var det en utfordring at det var vanskelig å vurdere om vedkommende faktisk forstod hva oppringningen handlet om, hva de svarte ja eller nei til og om de genuint forstod at det var en frivillig sak om de ønsket å delta eller ikke. Dersom disse informantene ikke trakk seg underveis, ble de igjen informert om hensikten med studien og muligheten for å trekke seg når de møtte intervjueren. Informantene ble kontaktet på bakgrunn av uttrekk fra barneverntjenestens brukerregister og prosjektet var meldepliktig til Norsk samfunnsvitenskapelig datatjeneste (NSD) som er personvernombudet for forskning. NSD ga sin godkjenning til at undersøkelsen kunne gjennomføres (se vedlegg for kopi av godkjenning). Deltakere i undersøkelsen skal sikres anonymitet og opplysninger som ble samlet inn som lister med navn og andre opplysninger som kunne identifisere enkeltpersoner ble oppbevart på en forsvarlig måte. Forskningsprosjekter som innhenter data om utsatte grupper skal ta spesielt hensyn til at forskningen ikke får uheldige eller skadelige konsekvenser for gruppen forskningen omhandler. Brukerne av barneverntjenesten kan ha svært ulik livssituasjon og være på svært ulikt sted i kontakten med barneverntjenesten. De kan enten være i kontakt på eget initiativ eller deres barns omsorgssituasjon er av andre

vurdert til å behøve inngripen fra barneverntjenesten. Brukere som vært i kontakt med barneverntjenesten over lengre tid og hvor omsorgen for deres barn er overtatt av det offentlige kan ha et ustrukturert liv som kan være preget av mangel på fast bopel, psykiske lidelser og rusmisbruk. For brukere som er i undersøkelsesfasen kan familiesituasjonen i større eller mindre grad være preget av krise. Familier som mottar hjelpetiltak kan spenne fra de som mottar avlastning og er fornøyd med det til de som mottar hjelpetiltak de opplever er tvunget på dem. Å være brukere hos barneverntjenesten kan oppleves som tabubelagt og dermed kan det være begrenset hvor mange i sin omgangskrets om noen foreldre kan snakke med om situasjonen som har ført til kontakten med barneverntjenesten og deres opplevelse av denne kontakten. Dette kan føre til et behov for å snakke med intervjueren om andre ting enn det som spørreskjemaet legger opp til. Intervjuerne har hatt en viktig oppgave i forhold til disse etiske problemstillingene ved at de i møte med brukerne har tatt seg tid til å lytte og de har latt følelsesuttrykk få komme.

Presentasjon av resultatene

Resultatene fra undersøkelsen presenteres ved hjelp av tabeller og diagrammer. Deskriptiv statistikk brukes til å presentere de kvantitative dataene i en håndterlig form.

“Descriptive statistics are used to describe the basic features of the data in a study. They provide simple summaries about the sample and the measures. Together with simple graphics analysis, they form the basis of virtually every quantitative analysis of data” (Trochim, 2006)

Deskriptiv statistikk gir oppsummeringer av data på en slik måte at det muliggjør sammenligner på tvers av ulike enheter som studeres(ibid).

Kapittel 5: Resultater

Hensikten med denne studien er å utforske livssituasjonen til brukerne av barneverntjenester med tanke på levekår og livsbelastninger.

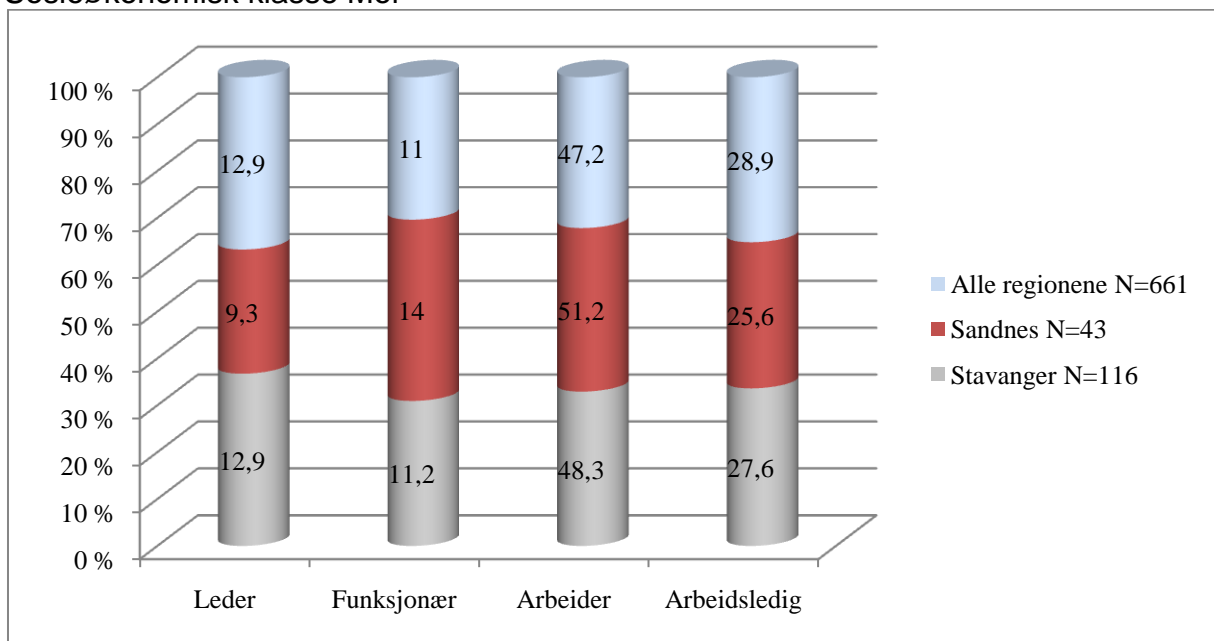
Hva kjennetegner de rammene familiene lever under, herunder økonomi, bolig og nettverk. Videre undersøkes hvilke livsbelastninger foreldrene rapporterer om. Hvilke likheter og forskjeller er det mellom brukerne fra Stavanger og Sandnes regionen og brukerne fra de andre regionene?

Resultatene presenteres ved hjelp av tabeller og diagrammer.

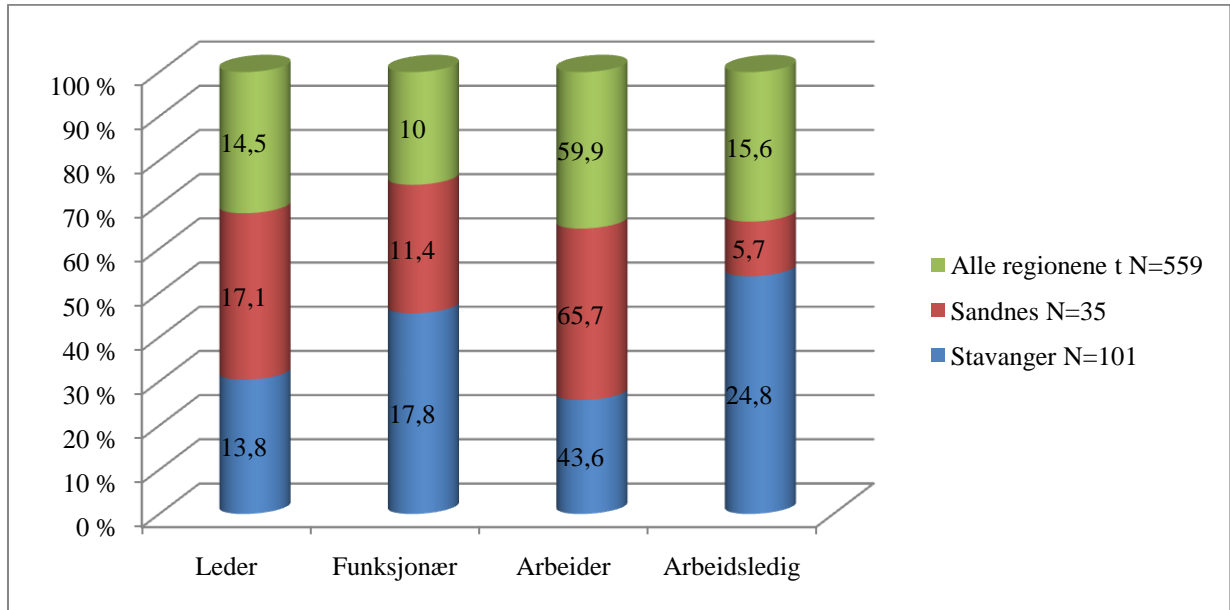
Presentasjonen av resultatene er inndelt i to underkapitler som er: rapporterte levekår og rapporterte livsbelastninger

Rapporterte levekår

Sosioøkonomisk klasse Mor

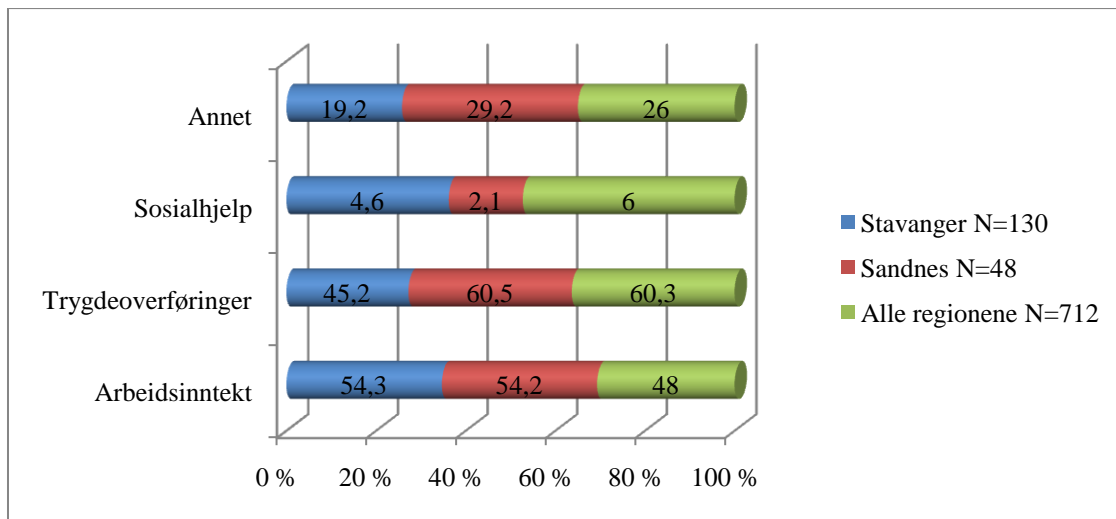


Sosioøkonomisk klasse Far



Basert på spørsmål om yrke ble informantene inndelt i 4 ulike sosioøkonomiske grupper: Leder, Funksjonær, Arbeider, Arbeidsledig.

Inntektsform



Her blir informantene bedt om å krysse av for alle former for inntekt som de mottar. Det vil derfor være flere som har inntekter fra flere inntektskilder som f. eksempel kombinasjon av trygdeoverføringer og arbeidsinntekt.

Økonomi:

Oppgitt inntekt

	Lavest oppgitt inntekt	Høyest oppgitt inntekt	Medianinntekt
Stavanger	26.000,-	1.500.000,-	377.000,-
Sandnes	88.000,-	850.000,-	340.000,-
Alle regionene	26.000,-	1.500.000,-	300.000,-

Alle regionene N=648 Sandnes N= 41 Stavanger N=112

Egenvurdering av familiens økonomi

	Svært god/god	Verken eller	Mindre god/Svært dårlig
Stavanger	44,2 %	22,5 %	26,7 %
Sandnes	43,8 %	29,2 %	23,0 %
Alle regionene	42,1 %	25,5 %	29,2 %

Alle regionene N=675 Stavanger N=120 Sandnes N=48

Egenvurdering av familiens økonomi Stavanger/Sandnes regionen

Slår en sammen svarene fra Stavanger og Sandnes viser det at 44,0 % svarer at de vurderer sin familie til å ha svært god/god økonomi, 24,4 % vurderer sin økonomi til verken god eller dårlig, mens 25,6 % vurderer sin økonomi til å være mindre god/svært dårlig. Målt mot resultatet fra alle regionene er forskjellen størst for gruppen mindre god/svært dårlig hvor tallet for alle regionene viser at 30,8 % vurderer sin økonomi som mindre god/svært dårlig.

Deltakelse i aktiviteter og barnas tilgang på utstyr

Har familien pga dårlig økonomi måttet unnvære å delta på aktiviteter og turer i skolens regi?

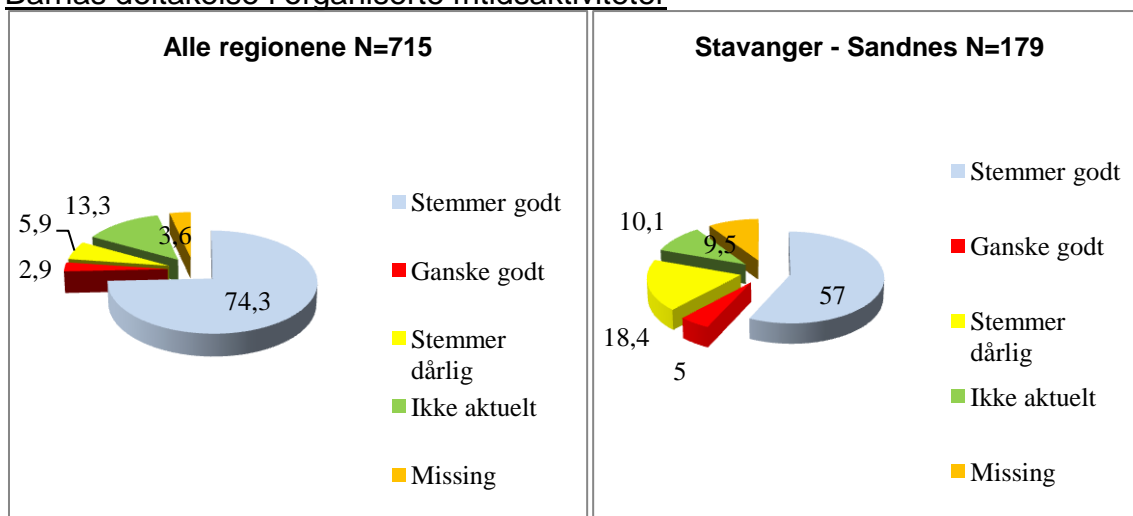
	Ofte/nokså ofte	Av og til	Sjelden/Aldri
Stavanger	4,8 %	0,8 %	61,0 %
Sandnes	4,2 %	0	64,7 %
Alle regionene	6,3 %	2,0 %	68,0 %

Stavanger N=123 Sandnes N=48 Alle regionene N=707

Et stort flertall av informantene opplyser at familien sjelden eller aldri har måttet unnvære å delta på aktiviteter i skolens regi på bakgrunn av familiens økonomi. En gruppe av foreldre på 4,8 % for Stavanger og 4,2 % fra Sandnes og 6,3 % for alle

regionene rapporterer at de ofte eller nokså ofte har måttet avstå fra å være med på aktiviteter skolen har arrangert fordi de ikke har hatt råd til å delta.

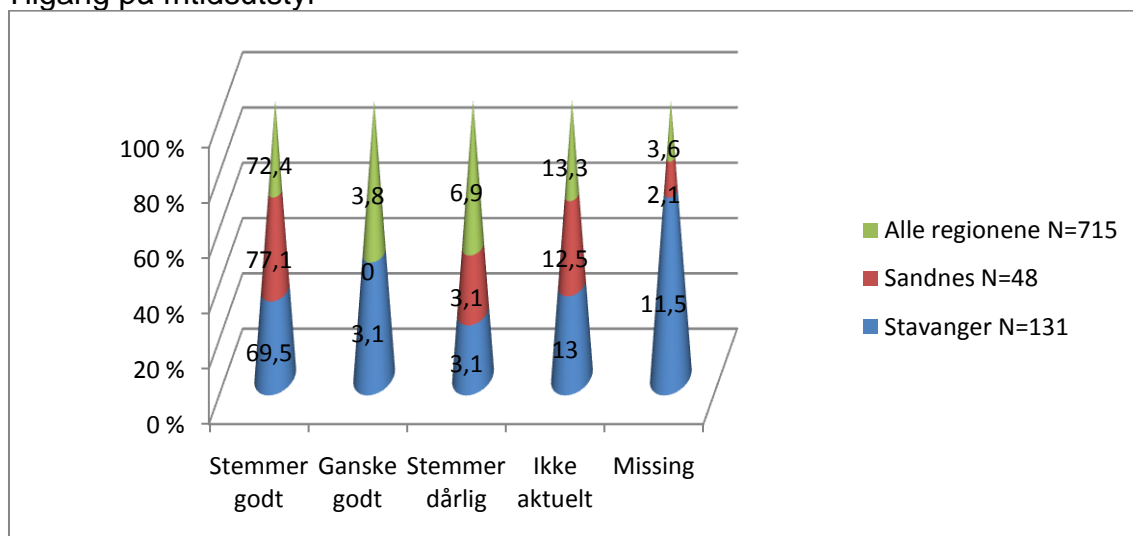
Barnas deltakelse i organiserte fritidsaktiviteter



Et flertall av foreldrene sier at barna deres deltar i organiserte fritidsaktiviteter. Det er færre av barna i Stavanger/Sandnes regionen som deltar i organiserte fritidsaktiviteter enn i de andre regionene.

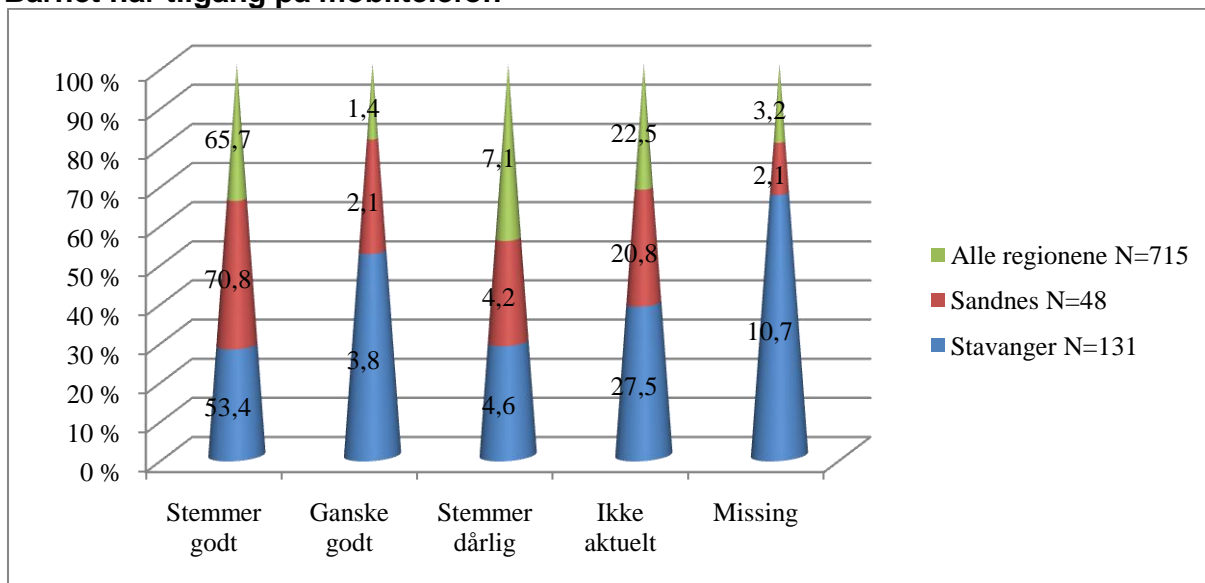
Barnas tilgang på utstyr og har barnet stort sett det samme utstyret som andre jevnaldrende

Tilgang på fritidsutstyr

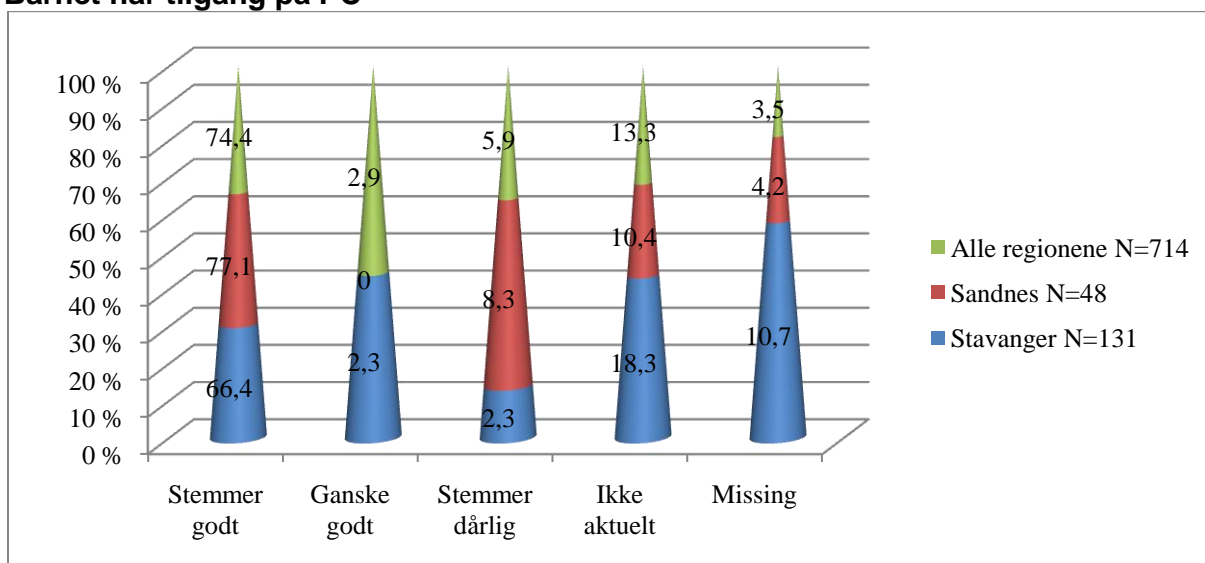


Et stort flertall av foreldrene på 69,5 % for Stavanger, 77,1 % for Sandnes og 72,4 % for alle regionene oppgir at deres barn har tilgang på utstyr til fritidsaktiviteter.

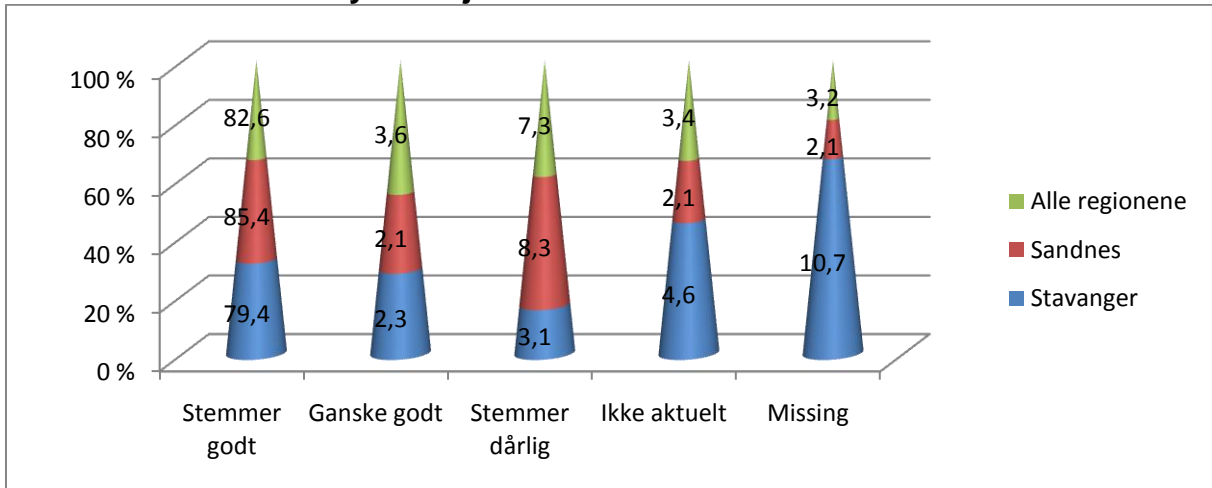
Barnet har tilgang på mobiltelefon



Barnet har tilgang på PC

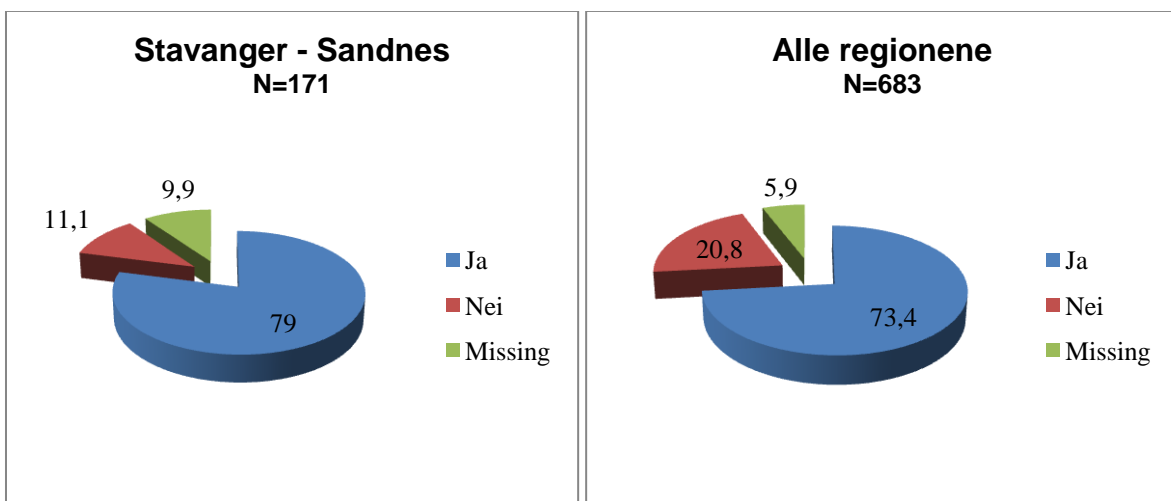


Barnet har samme utstyr som jevnaldrende



Et stort flertall av foreldrene både fra Stavanger, Sandnes og fra alle regionene tegner et bilde av at det store flertallet av barna har tilgang på samme utstyr som deres jevnaldrende. Dette gjelder også for barnas tilgang på mobiltelefon og PC

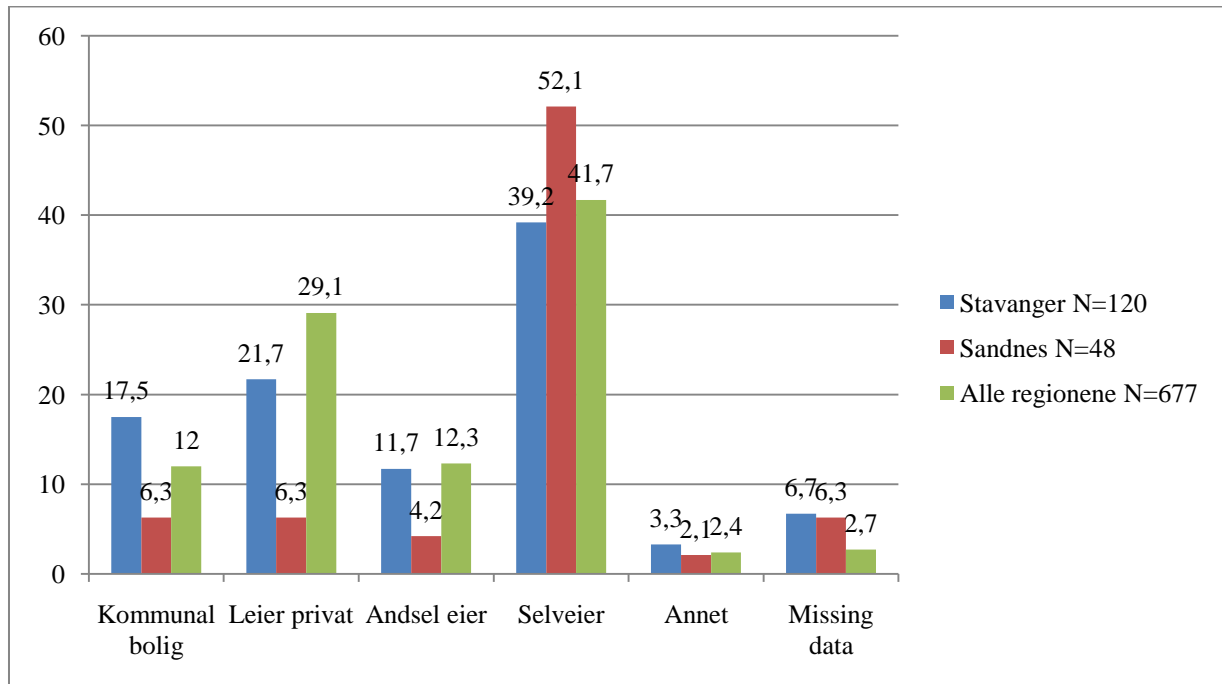
Har du / dere reist bort på ferie sammenhengende i fem dager eller mer i løpet av de siste tre årene?



Det er nærmere 10 % flere av informantene fra alle regionene enn fra Stavanger/Sandnes som oppgir at de ikke har reist bort på ferie de siste tre årene

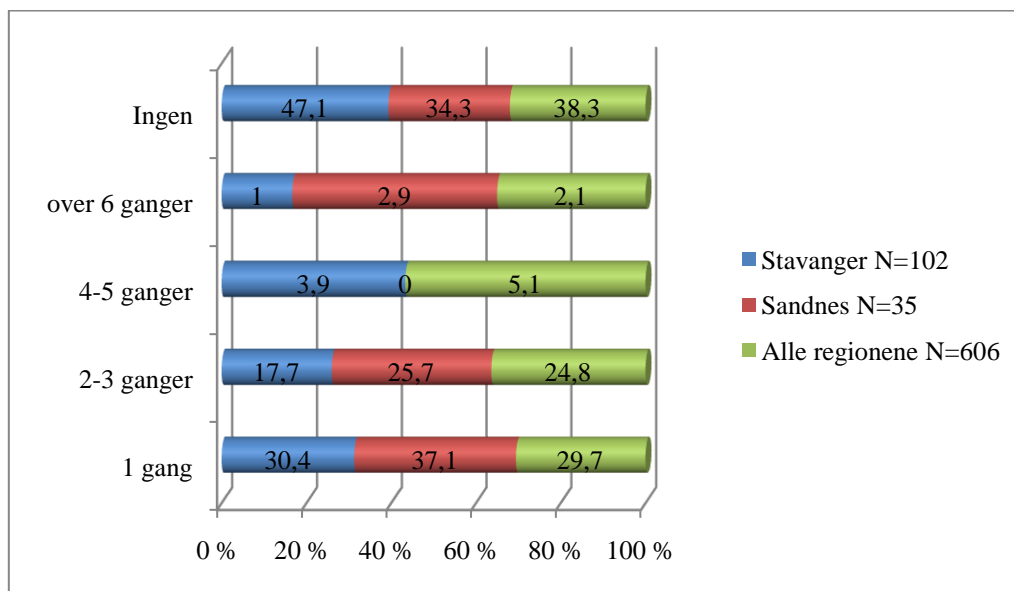
Bolig:

Resultatet fra alle regionene viser at over 50 % av informantene eier sin egen bolig.



Flytting

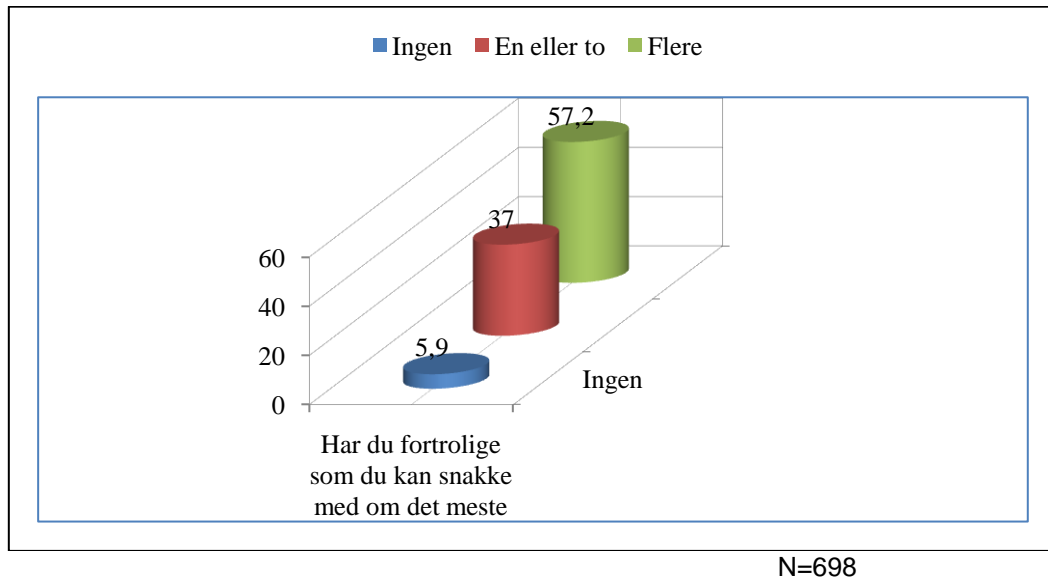
Hvor ofte har dere flyttet innen kommunen i løpet av de siste 5 årene?



Et stort flertall av informantene oppgir at de ikke har flyttet de siste årene eller at de har flyttet en gang.

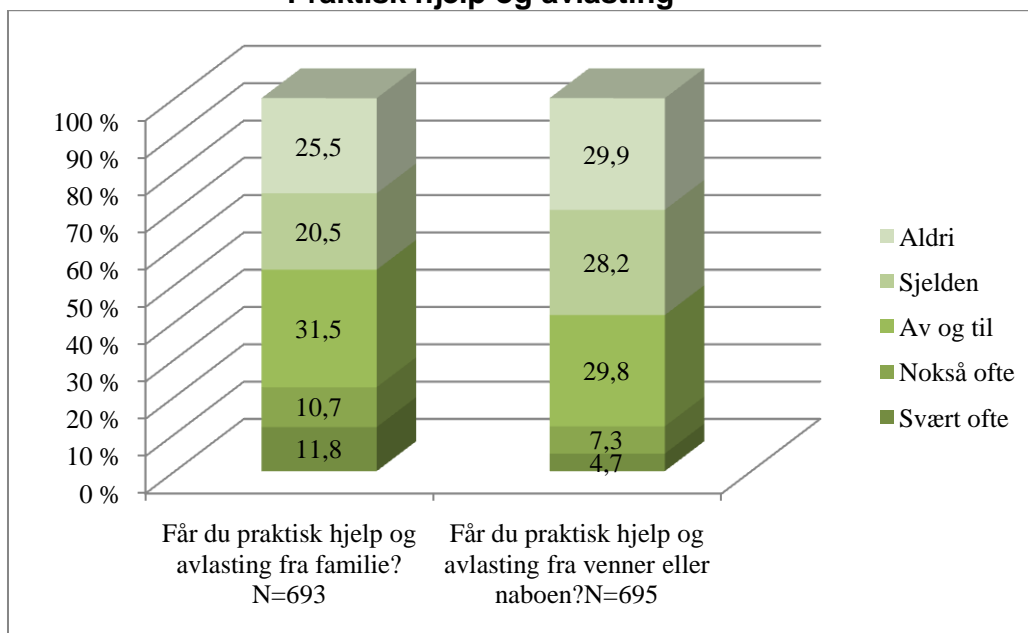
Nettverk

Foreldrenes nettverk



Over halvparten av foreldrene oppgir at de har flere fortrolige de kan snakke med om det meste. 37 % sier at de kun har en eller to fortrolige i sitt nettverk. Videre sier nærmere 6 % at de ikke har noen å dele sine tanker og følelser med i en fortrolig setting.

Praktisk hjelp og avlastning

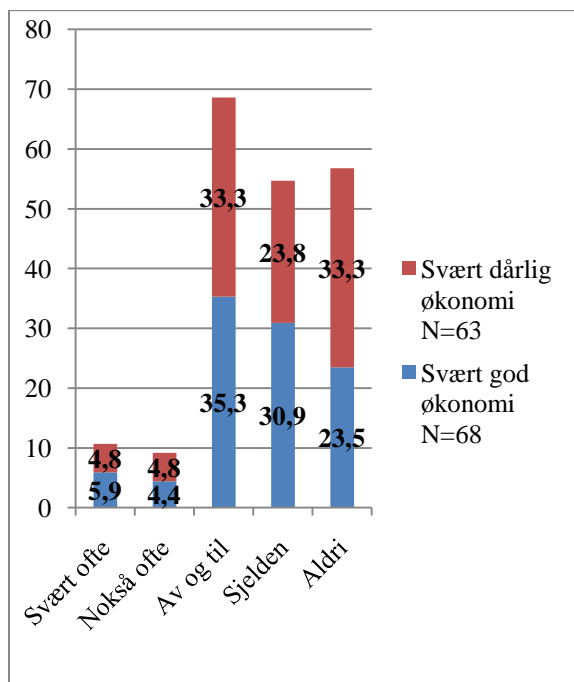


Selv om et stort flertall av foreldrene oppgir å ha en eller flere fortrolige å snakke med i sitt nettverk er det betydelige færre som opplever praktisk hjelp eller støtte fra nettverket. Forskjellen er også forholdsvis liten mellom familie og venne/nabo nettverk bortsett fra kategorien "svært ofte" hvor det er langt flere som får mye hjelp fra sin familie enn fra venner eller naboer.

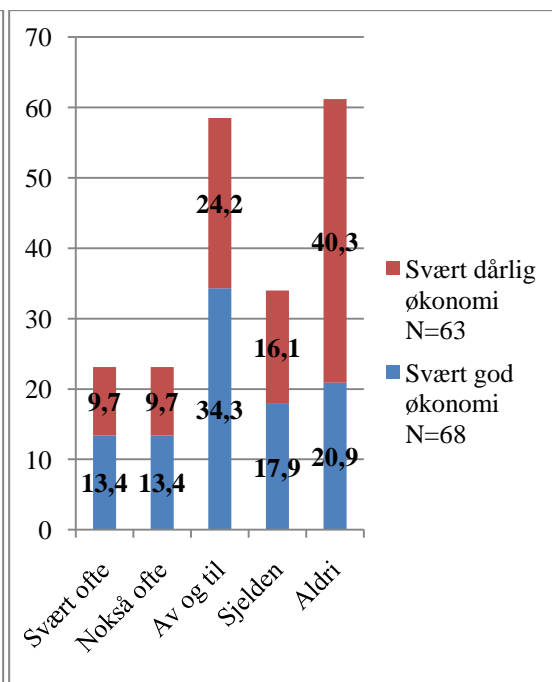
Hjelp og avlastning fra familie, venner/naboer for de som vurderer sin økonomi som svært god eller svært dårlig.

Svarene fra de foreldrene i det totale utvalget som har oppgitt å ha svært dårlig eller svært god økonomi viser at det er i forhold til praktisk hjelp og avlastning fra familie at det er størst forskjell mellom de to gruppene. Av familiene med svært dårlig økonomi svarer 56,4 % at de sjelden eller aldri får praktisk hjelp og/eller avlastning fra sin familie, men også et forholdsvis stort antall av de med svært god økonomi, nærmere 4 av 10, opplyser at de sjelden eller aldri får hjelp fra familien sin.

Praktisk hjelp fra venner/naboer

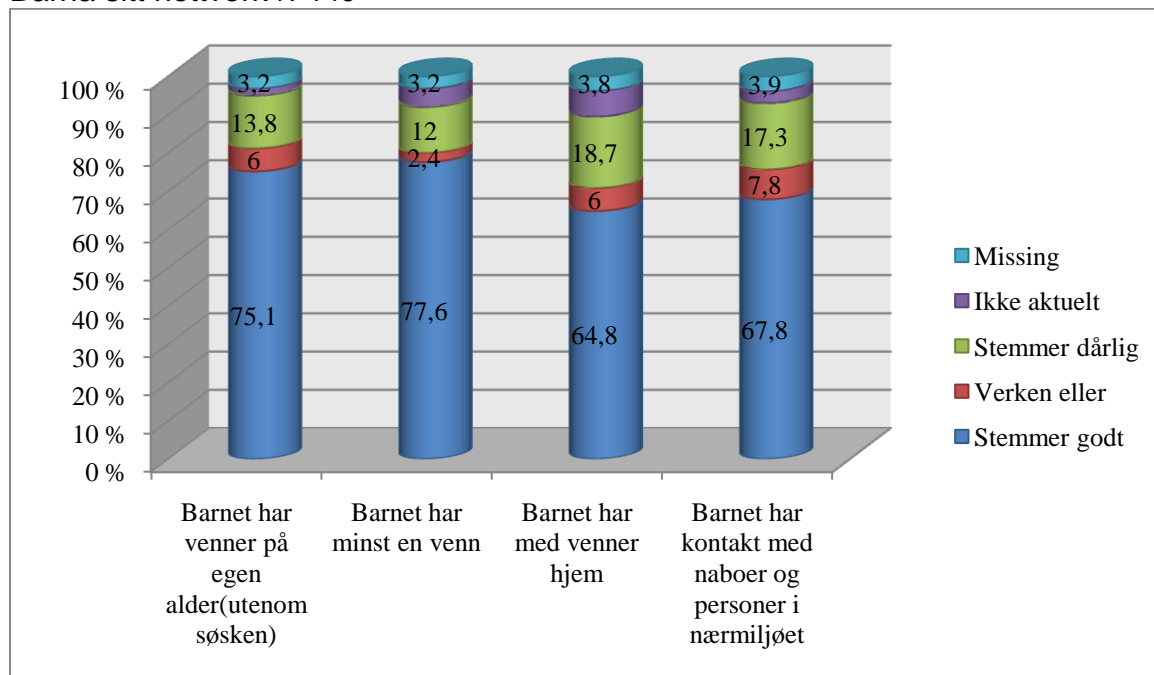


Praktisk hjelp/avlastning fra familie



Uavhengig av om familien oppgir å ha svært god eller svært dårlig økonomi er det få som opplever at de svært ofte eller nokså ofte får praktisk hjelp fra venner og naboer.

Barna sitt nettverk N=715



Foreldrene oppgir i stor grad at barna deres har minst en venn og at de har venner på egen alder. Nærmere 20 % sier at barna deres ikke tar med venner hjem. Skolen er en viktig del av barn sitt nettverk og foreldrene oppgir at 52,3 % av barna trives på skolen. 18,5 % av foreldrene sier at barna deres ikke trives på skolen.

Rapporterte livsbelastninger

Her blir informantene bedt om å svare på om de har opplevd ulike typer livs – belastninger.

Resultatene i forhold til foreldres opplevde livsbelastninger ble av den nasjonale prosjektledelsen i "Det nye barnevernet" samlet og gruppert i forhold til liten, middels eller stor belastning. Hvor under 5 belastninger ble karakterisert som liten belastning, mellom 5 og 10 er middels og over 10 stor (Fauske, et.al., 2009).

	Liten	Middels	Stor
Stavanger	40,5 %	49,1 %	10,7 %
Sandnes	37,0 %	47,8 %	15,2 %
Alle regionene	33,0 %	50,0 %	17,0 %

N=162 Stavanger/Sandnes N=693 alle regionene

Stavanger og Sandnes har en forholdsvis liten gruppe blant sine informanter som opplever det som her karakteriseres som store belastninger med 10 eller mer stressorer. Nærmere 50 % opplever mellom 3 og 5 stressorer.

Hvor stor prosentandel av informanter som har svart ja på at de i løpet av to siste årene har opplevd de ulike livsbelastninger som er listet opp.

Livsbelastninger	Stavanger/Sandnes	Alle regionene
Rusrelaterte problemer hos deg eller partner	13,6 %	12,3 %
Fysisk sykdom over en 1 måned	24,7 %	32,8 %
Psykisk sykdom over en måned	27,2 %	29,9 %
Bekymring for et eller flere barn	52,5 %	64,6 %
Nedstemthet/depresjon	48,1 %	51,2 %
Tap av pårørende	27,2 %	26,6 %
Større konflikter i familien (også utover husstanden)	34,6 %	36,9
Samlivsbrudd	29,0 %	29,3 %
Arbeidsledighet i mer enn 8 uker	24,1 %	35,6 %
Større flytting	27,2 %	33,2 %

N=162 Stavanger/Sandnes N=693 Alle regionene

Rapportere livsbelastninger i sammenheng med egen vurdering av økonomi

Ved å gruppere dataene i henhold til foreldrenes vurdering av familiens økonomi kom det fram et tydelig mønster ved at de som oppgir å ha svært dårlig økonomi også oppgir mer forekomst av livsbelastninger enn for familier som opplever å ha svært god økonomi.

Her presenteres noen av ulikhetene for de to gruppene.

	Svært god økonomi	Svært dårlig økonomi
Rusrelaterte problemer hos deg eller partner	7,4 %	21,7 %
Psykisk sykdom over en måned	11,8 %	46,7 %
Større konflikter i familien (også utover husstanden)	16,2%	34,9 %
Samlivsbrudd	16,2 %	30 %
N=Alle regionene	N=63	N=68

Kapittel 6: Drøfting

Hensikten med denne studien har vært å utforske barneverntjenestens brukere sin livssituasjon. Hvilke levekår og livsbelastninger rapporterte de om og hva er likhetene og forskjellene mellom Stavanger/Sandnes regionen og de andre regionene som er med i undersøkelsen "Det nye barnevernet".

Ved bruk av deskriptiv statistikk vist i tabeller og diagrammet ble svarene fra til sammen 723 foreldre presentert i forrige kapittel. 180 av foreldrene som er med i undersøkelsen er fra Stavanger/Sandnes regionen og svarene deres er sammenlignet med svarene til foreldrene fra undersøkelsen samlet for å finne eventuelle likheter og ulikheter i hva de rapporterer.

Levekår

Sosioøkonomisk klasse

Basert på spørsmål om yrke ble informantene inndelt i 4 ulike sosioøkonomiske grupper: Leder, Funksjonær, Arbeider, Arbeidsledig.

Resultatene viser at alle de fire sosioøkonomiske gruppene er representert i undersøkelsen, men det er klassene arbeider og arbeidsledig som er klart størst.

Andelen arbeidsledige i utvalget er betydelige større for alle regionene enn arbeidsledigheten i befolkningen for øvrig. Pr. juli 2010 er arbeidsledigheten i Norge 3,3 % (SSB.no.arbeid, 2010) . Gruppene arbeider og arbeidsledig blir ofte omtalt som lavere sosiale lag av befolkningen. I det sosioøkonomiske hierarkiet lages en skala fra øverst til nederst i henhold til yrke, utdanning og inntekt. (Elstad, 2005). Det er ikke slik at alle brukere av barneverntjenesten er fattige, har lav utdanning eller har lavstatusyrker eller at å være fattig, ha lav utdanning eller et lavstatusyrke nødvendigvis fører til at en kommer i kontakt med barneverntjenesten. Brukerne av barneverntjenesten har blitt vurdert i henhold til Lov om barneverntjenesten til å ha særlige behov for støtte. Loven om barneverntjenester er ikke en rettighetslov og det er derfor en skjønnsmessig vurdering som legges til grunn for om barnet har "særlige behov" for bistand fra barneverntjenesten.

Fravær av økonomisk kapital ved at du ikke har tilstrekkelig inntekter, fravær av sosial kapital ved at du ikke har et nettverk av personer med ressurser du kan dra nytte av, fravær av kulturell kapital ved at du ikke har en utdanning og kunnskaper andre ser på som en ressurs innebærer symbolske byrder (Marthinsen, 2003). I likhet med at mennesker som har høyt kapitalvolum blir tillagt positive egenskaper kan mennesker med lavt kapitalvolum bli tillagt negative egenskaper. Tilleggsbetydningen lavt kapitalvolum kan bli gitt er at du for det første ikke bidrar til samfunnet ved at du har behov for offentlige økonomiske overføringer. For det andre er du ikke attraktiv som medlem i sosiale nettverk som krever gjensidighet i form av utveksling av ressurser/tjenester. For det tredje har du ikke utdanning eller kunnskaper som anerkjennes av andre i stor nok grad. Å være bruker av barneverntjenesten kan oppleves som en symbolsk byrde på bakgrunn av at kontakt med barneverntjenesten kan føre til stigmatisering ved at noen stiller spørsmål ved din utøvelse av ditt foreldreskap. For familier med negativ kapitalvolum i form av opphoping av symbolske byrder vil kontakten med barneverntjenesten komme på toppen av dette som en ytterligere belastning. Utfordringene knyttet til manglene i den økonomiske, sosiale og kulturelle kapitalen kan bli forsterket ved at det pekes på mangler i omsorgen de gir sine barn.

Likheter og ulikheter mellom Stavanger og Sandnes og de andre regionene

Når det gjelder gruppen "Arbeidsledig" er den vesentlig høyere for både mødrene og fedrene fra Stavanger og Sandnes enn arbeidsledighetstallene for allmenn befolkningen i Stavanger/Sandnes region. Pr. februar 2010 var arbeidsledigheten i Stavanger/Sandnes regionen 2,7 % (Stavanger.kommune.no.arbeid, 2010). I forhold til resultatet fra alle regionene ligger andelen mødre som er arbeidsledige omtrent på samme nivå i Sandnes og Stavanger regionen som for de øvrige regionene som er 28,9 %. For fedrene derimot er der forskjeller ved at andelen arbeidsledige er 24,8 % i Stavanger og 5,7 % i Sandnes, for undersøkelsen samlet oppgir 15,6 % at de er arbeidsledige. For Stavanger innebærer dette en vesentlig høyere andel arbeidsledige fedre, mens for Sandnes en vesentlig mindre andel arbeidsledige fedre. En grunn til denne forskjellen kan være at andelen utenlandske fedre er større blant Stavanger sine informanter enn Sandnes og de andre regionene. At dette gir seg utslag i en større andel arbeidsledige hos Stavanger fedrene kan være fordi dette er

en gruppe menn som, avhengig av hvilket land de kommer fra, kan ha vansker med å komme inn i arbeidslivet i Norge (ssb.no.valgaktuelt, 2009).

Inntektsformer

Respondentene har her krysset av for alle typer inntekt familien har. Det er derfor ikke mulig å lese ut av resultatene hvem som f. eksempel kun har sosialhjelp som inntektskilde. Nærmere 50 % av respondentene oppgir å ha arbeidsinntekt enten alene eller i kombinasjon med trygdeytelser av ulike slag.

Trygdeoverføringer har en mer varig og forutsigbar karakter enn sosialhjelp da sosialhjelp gis for en kortere periode av gangen og ytelsen er behovsprøvd og skjønnsbasert (Sandbæk & West, 2010). Størrelsen på sosialhjelpen kan også variere fra kommune til kommune. 6 % av det totale utvalget oppgir at de mottar sosialhjelp. For hele befolkningen var andelen sosialhjelpsmottakere i 2009 3,9 % (SSB.no.sosialhjelp, 2010). Å være avhengig av sosialhjelp over tid indikerer en utsatt økonomisk situasjon og vitner om et liv i fattigdom (Sandbæk & West, 2010). Selv om andelen sosialhjelpsmottakere i undersøkelsen er lav er de en gruppe foreldrene som lever under svært vanskelige økonomiske kår.

Sosialhjelp er en offentlig ytelse det ofte knyttes negative assosiasjoner til her illustrert med Alexandra på 22 år sin uttalelse til Dagbladet:

Det er ikke kult å si at du er sosialklient. Jeg er 22 år, har en datter på to år, ikke noe sted å bo, og ingen jobb. Det er hardt å svelge, sier Alexandra Dahl (22). Hun er hjemmeværende med datteren, Johanna (2), som hun har delt omsorg for. Hver måned har hun utbetalt mellom 4000—5000 kroner til livsopphold fra NAV. - Det er slitsomt å tenke på om jeg har råd til mat og bleier når jeg har datteren min på besøk. Jeg føler at det er ingen hjelp å få. Jeg har vokst opp i trange kår selv. Sånn sett er det kanskje en fordel — for jeg er vet hvordan det er å ikke ha god råd. Hun synes det er ekstra trist at hun ikke har kunnet ta med seg datteren på ferie, eller småturer, som til fornøylesparken Tusenfryd (Dagbladet.no, 2010)

Kommunene har adgang til å legge ytelser som barnetrygd, kontantstønad og engangsstønad ved fødsel inn som inntekt hos familien når sosialhjelpen skal beregnes (regjeringen.no, 2001). I Sandnes kommune legges både barnetrygd barnebidrag, kontantstøtte og en del av engangsstønaden inn som inntekt når det søkes om sosialhjelp. Feriepenger, skattepenger og julegratiale er heller ikke goder

sosialhjelpsmottakere får beholde uavkortet, avhengig av hvilken kommune de bor i (Fattignorge.no, 2007). Undersøkelser viser at selv i økonomiske oppgangstider er der mennesker som faller utenfor arbeidslivet fordi de av ulike grunner ikke er attraktive på arbeidsmarkedet og blir sittende igjen med sosialhjelp som sin eneste inntektsmulighet eller har behov for supplerende sosialhjelp fordi arbeidsinntekt eller statlige trygdeoverføringer ikke er tilstrekkelige (Naper, 2008). For foreldre som ønsker at barna sine skal ha de samme opplevelser som andre barn knyttet til ferie, julefeiring og andre høytidsdager blir det spesielt tungt. Selv om foreldre går så langt de kan for å skjerme sine barn for konsekvensene av familiens lave inntekter så vil barna ha en barndom preget av at de vokser opp i en familie med for lite penger til å la dem delta i feiringer og aktiviteter på linje med andre barn.

Likheter og ulikheter mellom Stavanger og Sandnes og de andre regionene

I Stavanger/Sandnes regionen er det flere foreldre som oppgir at de har arbeidsinntekt enn for de andre regionene. Det er vesentlig færre av Stavanger sine respondenter som har svart at de mottar trygdeytelser enn respondentene fra de andre regionene. Sandnes er andelmessig helt på linje med de andre regionene når det gjelder hvor mange som mottar trygdeoverføringer. Til gjengjeld har Sandnes kun halvparten så mange som mottar sosialhjelp som Stavanger har. Men begge byene har mindre andel sosialhjelpsmottakere i sine utvalg enn de øvrige regionene. I 2007 var andelen sosialhjelpsmottakere i befolkningen 2,1 % for Stavanger og 1,6 % for Sandnes (Stavanger.kommune.no.helse, 2010). I min studie utgjør sosialhjelpsmottakerne en andel på 4,6 % for Stavanger sin del og 2,1 % for Sandnes. Ulikheten mellom andel av sosialhjelpsmottakere i utvalget fra Stavanger og Sandnes og andelen i undersøkelsen totalt sett kan tyde på at utvalget for Stavanger/Sandnes regionen er i en noe mindre utsatt økonomisk situasjon.

Oppgitt inntekt og egenvurdering av familiens økonomi

Her er det spurt om husholdet samlede brutto inntekt. Beløpene som oppgis av respondentene er ikke helt sammenlignbart med tall fra andre statistiske register data, bl.a. fordi mine data ikke skiller mellom type hushold. Resultatene viser at barnevernets brukere er en heterogen gruppe når det gjelder familiens inntekt.

Spennet mellom lavest oppgitt inntekt på 26.000,- kroner og 1 500,000,- kroner viser dette tydelig. Respondentene sin medianinntekt er 300.000,- kroner. Når nærmere 3 av 10 svarer at deres familie lever i en mindre god eller svært dårlig økonomisk situasjon er det nærliggende å tro at noen i denne gruppen kan ha en livssituasjon med en levestandard som ligger under hva som er sosialt akseptabelt.

De respondentene som svarer at økonomien er verken eller kan være familier som kan defineres som fattige, men de får økonomien til å gå rundt ved å sette tæring etter næring. Lavinntektsgrensen tar ikke hensyn til om husholdet har ekstra høye utgifter til bolig, medisiner eller annet, dette medfører at familier som ikke er definert som inntektsfattig selv kan oppleve at pengene ikke strekker til. Det kan også skje andre veien ved at en familie som på bakgrunn av inntekt kan defineres som inntektsfattig ikke opplever seg som fattig (Sandbæk & West, 2010).

I undersøkelsen oppgir 25,6 % at familien har mindre god/dårlig økonomi, for disse familiene kommer de økonomiske bekymringene i tillegg til de utfordringene de kan møte i sin utøvelse av foreldrerollen. På et av de åpne spørsmålene i undersøkelsen (spørsmål 33 Annet som ble opplevd som stressfaktor) svarer en forelder:

”På grunn av helsen er det en stor stressfaktor at jeg ikke kommer meg ut i arbeid og har evige økonomiske problemer”.

En ting er å være i en midlertidig vanskelig situasjon, men dersom en ikke ser en vei ut av problemene blir det en svært belastende situasjon å være i. En annen forelder sier:

”Jeg møter lite forståelse fra det offentlige både når det gjelder helse og økonomi føler jeg at jeg stanger hodet i veggen hele tiden, når ikke frem”.

Likheter og ulikheter mellom Stavanger og Sandnes og de andre regionene

Medianinntekten er høyere i Stavanger enn i Sandnes, og begge byene har høyere medianinntekt enn undersøkelsen samlet. Stavanger sin medianinntekt er ca 25 % høyere enn for undersøkelsen samlet. Dette bekreftes ved å se på statistikk utarbeidet av SSB hvor de har sammenlignet de 10 største kommunene i Norge og der har Stavanger og Sandnes høyest medianinntekt etter Bærum.

Når det gjelder andelen barn som bor i hushold som lever under fattigdomsgrensen

(her definert som inntekt under 60 % av medianinntekten i Norge) ser vi at det er et lavere antall barn som lever under fattigdomsgrensen i Stavanger, Sandnes og Bærum enn i de andre byene (bortsett fra Tromsø).

<u>Kommune</u>	<u>Medianinntekt</u> <u>2007</u>	<u>Kommune</u>	<u>Andel fattige barn*</u> <u>2007</u>
Tromsø	272.100	Tromsø	5,4 %
Trondheim	268.000	Trondheim	7,7 %
Bergen	271.000	Bergen	8,0 %
Stavanger	294.800	Stavanger	7,0 %
Sandnes	284.600	Sandnes	5,4 %
Kristiansand	262.100	Kristiansand	8,1 %
Fredrikstad	252.300	Fredrikstad	12,6 %
Drammen	259.700	Drammen	13,6 %
Bærum	325.800	Bærum	4,2 % **
Oslo	272.300	Oslo	15,0 %
(SSB.no.samfunnspeilet, 2009)		(Nuland, Reegård, & Sandlie, 2010) *bor i hushold som har under 60 % av medianinntekten i Norge **Tall fra 2006 ref. (Nadim & Nielsen, 2009)	

Hovedforklaringen på at Stavanger/Sandnes regionen har høy medianinntekt er at mange av denne regionens innbyggere er ansatt i petroleumsindustrien. Dette er en næring som kjennetegnes av høye lønninger (SSB.no.samfunnspeilet, 2009).

I de kommunene (utenom Oslo) hvor inntektene er høye er også inntektsulikheten mellom innbyggerne størst. Bærum, Stavanger og Sandnes er de bykommunene som har høyest medianinntekt og det er disse byene som har størst inntektsulikhet i sin befolkning (SSB.no.samfunnspeilet, 2009). Andelen av barn som lever under fattigdomsgrensen er større i Stavanger enn i Sandnes, men samtidig har Stavanger lavere andel barnefattigdom enn de tre største byene og de mindre byene på det sentrale Østlandet bortsett fra Bærum.

Fattigdom omhandler mangel på viktige levekårsgoder og mangel på tilstrekkelig inntekter mens sosial eksklusjon handler om å være utestengt fra et fellesskap

(Fløtten, Dahl, & Grønningsæter, 2001). Stavanger/Sandnes regionen framstår som en rik region med store ulikeheter i befolkningen. Så selv om andel barn under fattigdomsgrensen er lavere enn i andre regioner vil Stavanger/Sandnes barna kunne oppleve seg enda mer synlige og faren være enda større for sosial eksklusjon på grunn av de store ulikhetene i befolkningen. Dette vil også kunne gjelde for barna som lever over men nær fattigdomsgrensen i hushold med lave inntekter.

Stavanger/Sandnes regionen har sammenfallende tall med resultatene fra alle regionene når det gjelder de som vurderer sin økonomi til svært god/god, mens det er noen flere som vurderer sin økonomi til å være verken god eller dårlig, og færre som mener de har en mindre god eller svært dårlig familieøkonomi.

Slår en sammen svarene fra Stavanger og Sandnes viser det at 44,0 % svarer at de vurderer sin familie til å ha svært god/god økonomi, 24,4 % vurderer sin økonomi til verken god eller dårlig, mens 25,6 % vurderer sin økonomi til å være mindre god/svært dårlig. Målt mot de nasjonale resultatene er forskjellen størst for gruppen mindre god/svært dårlig hvor de nasjonale tallene viser at 29,2 % vurderer sin økonomi som mindre god/svært dårlig. At utvalget av foreldre fra Stavanger/Sandnes består av flere funksjonærer blant fedrene og færre arbeidsledige både blant fedrene og mødrene kan være noe av årsaken til at det er færre i Stavanger/Sandnes regionen enn andre regioner som vurderer sin økonomi som mindre god/svært dårlig. Men også her kan spørsmålet om hvem familien sammenligner seg med og hvilket inntektsnivå familien har tilpasset seg spille inn på svarene som er gitt. Bosted kan ha en innvirkning på hvordan familien selv opplever sin økonomiske situasjon. Dette illustreres godt i en blogg skrevet av en alenemor i Finnmark. Etter å ha lest Fafo rapport nr 38 om barnefattigdom i Norge skriver hun:

..... hva er det som gjør at jeg føler at barna mine er rike selv om jeg er under gjeldsordning og er enslig forsørger med 3 barn (2 av dem på delt omsorg) ? På papiret er nok mine barn 3 av de 13 i Lebesby kommune som er fattige. .Jeg er en ihuga Kjøllefjordpatriot som nok mange har fått med seg, men det er faktisk slik at jeg tror mine barn er heldige som bor her... (vbg.no, 2010)

Hun sier videre at da hennes sønn begynte på skolen ønsket hun at gutten skulle bruke skolesekken alle 1.klassingene det året hadde fått fra Vegvesenet. En signalgul sekk som skulle sørge for at barna ble mer synlige på mørke skoleveier. Ved at gutten brukte sekken han hadde fått kunne mamma kjøpe nye sko til han til

første skoledag. Det var ikke penger både til Spiderman sekk og nye sko. Hun sier hun var lettet da de kom til skolen og oppdaget at alle 1.klassingene hadde den signalgule sekken fra Vegvesenet (vbg.no, 2010). Det er vanskeligere å tenke seg at en sekk gitt fra en offentlig etat ville gitt som resultat at alle 1.klassinger i Stavanger/Sandnes regionen hadde møtt til første skoledag med lik sekk.

Deltakelse i aktiviteter og barnas tilgang på utstyr

Et stort flertall av informantene opplyser at de sjelden eller aldri har måttet unnvære å delta på aktiviteter i skolens regi på bakgrunn av familiens økonomi. Det er en gruppe på 6,3 % av foreldre som sier de har måttet unnvære skoleaktiviteter. Utgifter knyttet til skolen kan være alt fra skoleturer, klassebilder, skolekafeteria, melk/frukt, skolegenser, klassefester, gavekasser, utgifter til PC og internett tilgang og lignende. Det kan bli nødvendig for foreldre å prioritere innenfor alle de ulike tilbudene barnet deres får fra skolen og dermed kan si ja til noe men de må si nei til noe annet. I rapporten "Barn og unges levekår i lavinntektsfamilier – NOVA 10/10" forteller foreldre når de blir intervjuet at de er bekymret for hvordan de skal klare å skaffe penger til ekstra utgifter til forskjellige skoleaktiviteter. Det er få av foreldrene som kritiserer skolen for å påføre familien disse ekstra kostnadene (Sandbæk & West, 2010). Stort sett alle foreldre med lav inntekt skjærer så langt det er mulig barna sine for konsekvensene av familiens lave inntekt. Foreldre vil så sant det er mulig nedprioritere egne behov for at barna både skal kunne delta på aktiviteter og ha utstyr på linje med andre barn (Sandbæk & West, 2010, Underlid, 2005). Når foreldre må si nei til aktiviteter i skolens regi kan vi anta at det er fordi de ikke har mulighet til å prioritere disse utgiftene. Det har de siste tiår vært store endringer på barn og unges fritidsarenaer. I Norge i dag handler barndom ikke lenger om noen få leker eller å treffes på fotballøkk. Den økte velstanden har gitt økt forbruk både hos voksne og barn. Mye av fritiden er organisert og deltakelse i fritidsaktivitetene koster både i form av kontingent og utstyr, men også i form av forventninger til foreldredeltakelse. Vårt samfunn er preget av individualiseringsprosesser som medfører at ulike forbruksvarer er blitt gitt økt betydning som identitetsmarkører (Barne og likedstillingsdepartementet, 2006). Både merkeklær, mobiltelefoner og PC utstyr oppleves som noe alle har og skal ha. Disse tingene representerer kommunikasjonssymboler både rent konkret ved at avtaler lages og samtaler foregår

på mobil og PC og i overført betydning ved at de gir barnet/ungdommen en tilhørighet i jevnaldergruppen sin (ibid).

”Når barn og unges forbruk beskrives, er det ofte det symbolske som blir framhevet og kritisert, og det er derfor viktig å huske at mye av forbruket er knyttet til aktiviteter som også har kompetansegivende aspekter” (Barne og likestillingsdepartementet, 2006, s. 40)

Lov om barneverntjenester åpner også for at barneverntjenesten kan bruke rene økonomiske overføringer som hjelpetiltak (Lov om barneverntjenester § 4-4). Tall fra Stavanger barneverntjeneste fra siste halvdel av 2006 viser at over 600.000,- kroner ble overført til familier som hjelpetiltak i hjemmet. Disse overføringene gjaldt 277 barn. Tall fra 2008 viser at Stavanger barneverntjeneste brukte i overkant av 1 million kroner fordelt på 218 barn på hjelpetiltak i hjemmet i form av økonomiske overføringer til familiene. De økonomiske overføringene var for å dekke barnas utgifter til på bl.a. busskort, skoleutgifter, fritidsaktiviteter, feriereiser, sykkel, strømutfgifter, klær og legeutgifter. Dette er fattigdomskompenserende tiltak, men det er ikke økonomi alene som styrer barn og unges deltakelse i fritidsaktiviteter. Også kulturelle forhold kan spille inn på foreldres holdninger til barnas bruk av sin fritid.

Dersom familiens økonomi skal ha avgjørende innflytelse på barn og unges mulighet til sosial aktivitet kan gruppen barn og unge spesielt fra familier med enslige forsørgere og etniske minoriteter gis enda mindre mulighet for deltakelse (Sandbæk & West, 2010).

Likheter og ulikheter mellom Stavanger og Sandnes og de andre regionene

Det er en noe lavere andel av Stavanger og Sandnes sine respondenter som har svart at de har måttet avstå fra å delta i skoleaktiviteter. En gruppe på 4,8 % fra Stavanger og 4,2 % fra Sandnes har ofte eller nokså ofte måttet avstå fra å være med på aktiviteter skolen har arrangert fordi de ikke har hatt råd til å delta. Ulikheten mellom Stavanger/Sandnes regionen og resultatet fra alle regionene er ikke stor og den ulikheten som er kan henge sammen med ulikheten i andel foreldre som rapporterer om mindre god/svært dårlig økonomi. Det er færre av foreldrene fra Stavanger/Sandnes region som sier at barna deres deltar i organiserte aktiviteter enn fra de andre regionene. Det er vanskelig å se noen åpenbar årsak til dette. En årsak

kan være at foreldre som svarer at barna ikke deltar i organiserte fritidsaktiviteter også kunne svart at det er ikke er aktuelt for deres barn f. eksempel på bakgrunn av barnets alder. Det er langt flere Stavanger foreldre som svarer at det ikke er aktuelt for deres barn med mobiltelefon og PC. Dette kan også være på bakgrunn av barnets alder, eller at foreldrene har tatt et bevisst valg med hensyn til barnas bruk av mobil og PC. Et stort flertall av foreldrene på 69,5 % for Stavanger og 77,1 % for Sandnes oppgir at deres barn har tilgang på utstyr til fritidsaktiviteter og en enda større andel på ca 80% for Stavanger og ca. 85 % av Sandnes foreldrene vurderer at deres barn stort sett har det samme utstyret som jevnaldrende barn har. Det tegnes et bilde av at det store flertallet av barna har tilgang på utstyr som regnes som vanlig å ha blant barn og unge i vårt samfunn. Det samme bilde tegnes av foreldrene når en ser på alle regionene under ett.

Ferie

”Det er nemlig ikke ferien som er det essensielle her, det er å gi ungene sine en mulighet til engang å få stille på lik linje med de andre.

Etter ferien med Røde Kors, så kunne endelig mine det, strålende fortalte de om ferieopplevelser på lik linje med andre, de som ellers aldri kunne dele, hverken fritidssysler eller andre ting. (blogg1.net, 2010)

Feriereiser er i de siste årene også blitt et statussymbol i tillegg til de verdiene som ligger i å ha tid sammen og at livet går i et lavere tempo når man har ferie.

SSB sin ferieundersøkelse fra 2007 viser at nordmenn prioriterer å reise på ferie, det gjelder også personer med lav inntekt (ssb.no/ferie, 2007). Mange ser på feriereiser som et luksusgode som ikke myndighetene skal ha ansvar for å tilby. Et offentlig tilbud gis heller ikke i Norge, men i den offentlige debatten blir spørsmålet om myndighetene skal bidra til at fattige barn får dra på ferie stadig stilt (Fløtten, 2006, min oversettelse). En del kommuner i Norge har ved hjelp av fattigdoms-kompenserende midler fra sentrale myndigheter gitt ferietilbud til barn i fattige familier (Nuland, Reegård, & Sandlie, 2010). Resultatet fra alle regionene i min undersøkelse viser at 2 av 10 av respondentene ikke har reist bort på ferie de siste 3 årene.

Likheter og ulikheter mellom Stavanger og Sandnes og de andre regionene

Det er ca 11 % av Stavanger/Sandnes sine respondenter som opplever at ferier ikke innebærer at familien reiser bort sammen. Et stort flertall oppgir at de reiser på ferie og tallene for vår region viser at det er en større andel av Stavanger/Sandnes familiene som reiser på ferie enn fra de andre regionene. Med store økonomiske ulikheter i befolkningen vil bosted kunne spille inn på både på barna og de voksnes opplevelse av sosial eksklusjon. Når medianinntekten i Stavanger og Sandnes er blant de 3 høyeste i landet er det nærliggende å tenke at barna i denne regionen som lever i familier som er under eller nær fattigdomsgrensen vil kunne bli ytterligere stigmatisert i forhold til manglende feriereiser, deltakelse i fritidsaktiviteter og tilgang på utstyr til slike aktiviteter.

Som tidligere nevnt vil foreldre som har en dårlig økonomi vil strekke seg langt for å skjerme barna sine for konsekvensene av fattigdommen (Underlid, 2005). Den store inntekts ulikhet i befolkningen vil også kunne føre til at foreldre i lavinntekstfamilier i Stavanger/Sandnes regionen må avstå fra enda mer av personlig forbruk for å skjerme sine barn fra konsekvensene av familiens dårlige økonomi.

Bolig - flyttinger

Bolig er en viktig del av en families strukturelle livsbetingelser. Et stort flertall av foreldrene i undersøkelsen oppgir at de bor i selveid husvære eller i borettslag. I Plasseringsprosjektet oppgir 13,4 % at de bor i kommunal bolig, 38,2 % at de leier privat, 8,2 % er andelseiere i borettslag, 27,8 % at de eier boligen de bor i. 12,4 % oppgir boformer som går under annet. Her kan for eksempel familien som bor i mors nye partner sin bolig, et sted de altså bor så lenge parforholdet varer (Andenæs, 2004). Dette til forskjell for respondentene til "Det nye barnevernet" hvor mer enn halvparten bor i selveid bolig eller er andelseier i borettslag. I familier med barn over 7 år eier 9 av 10 sin egen bolig (SSB.no, boligstatistikk 2003) både resultatene fra "Det nye barnevernet" og "Plasseringsprosjektet" viser at det er langt færre av barnevernets brukere som eier boligen de bor i enn hos allmennbefolkningen. Resultatene fra Plasseringsprosjektet og annen forskning viser at barneverntjenestens brukere flytter oftere enn allmennbefolkningen. I "Plasseringsprosjektet" oppgav 21,4 % at barna hadde flyttet mer enn 7 ganger i sitt liv. (Andenæs, 2004). Verken resultatet fra alle regionene samlet eller Stavanger/Sandnes regionen isolert samsvarer med dette. I denne undersøkelsen er

det under 3 % som oppgir å ha flyttet mer enn 6 ganger de siste 5 årene. En mulig forklaring kan være at andelen av utvalget som oppgir å leie bolig på det private markedet er på 29,1 %. Dermed blir de uforutsette flyttingene redusert. Flyttinger kan resultere i skifting av skole/barnehage, adskillelse fra venner og vanskeliggjør å fortsette i fritidsaktiviteter knyttet til nabolaget. Usikkerhet knyttet til bolig vil være en belastning for familien og føre til at barna kan bli avventende til å knytte relasjoner til personer i nabolaget dersom de har erfaring med at det kan bli nødvendig å flytte igjen.

Likheter og ulikheter mellom Stavanger og Sandnes og de andre regionene

Et flertall av respondentene for alle regionene bor i selveid husvære eller i borettslag. Stavanger har betydelig flere informanter som bor i kommunal bolig og ikke minst i forhold til Sandnes. Å bo i kommunal bolig er ikke ensbetydende med dårlig boligstandard og store sosiale problemer, men for å få kommunal bolig har personen blitt vurdert til å være "økonomisk og sosialt vanskeligsstilt".

I Stavanger står 140 mennesker på venteliste til kommunal bolig pr. april 2010. Både i Sandnes og Stavanger er gruppen av søkere til kommunal bolig høyere enn antall boliger kommunene har til rådighet (rogalandsavis.no, 2010). Standarden på de kommunale boligene kan nok variere og i hvor stor grad nabolaget oppleves belastet vil også kunne variere. Allikevel er kommunale boliger og spesielt dersom det er en stor konsentrasjon av kommunale boliger i et nærmiljø ofte ansett som en belastning å bo i. Da med tanke på at dette er en gruppe innbyggere som av sin kommune er blitt vurdert til å være spesielt økonomisk og sosialt vanskeligsstilt.

Nettverk

I denne undersøkelsen legges det vekt på informantenes opplevelse av sitt nettverk og nettverkets funksjon både i form av praktisk hjelp og i form av emosjonell støtte. Private nettverk brukes både til praktisk og emosjonell støtte. Hverdagslivet består av større og mindre prosjekter hvor vi alle har bruk for hjelp fra andre. Livet kan tildele oss slag som skaper behov for emosjonell støtte hos personer vi opplever står oss nær. Sosiale nettverk har derfor ressursmessig betydning for det enkelte menneske og den enkelte familie. At vi har private nettverk vil også ha en samfunnsmessig

betydning da de formelle nettverkene i samfunnet ikke vil kunne dekke de samme behovene som de private nettverkene.

Over halvparten av foreldrene oppgir at de har flere fortrolige de kan snakke med om det meste. 37 % sier at de kun har en eller to fortrolige i sitt nettverk noe som vil gjøre dem sårbare om disse personene ikke skulle være tilgjengelige når det er behov for dem. Videre sier nærmere 6 % at de ikke har noen å dele sine tanker og følelser med i en fortrolig setting. Selv om et stort flertall av foreldrene oppgir å ha en eller flere fortrolige å snakke med i sitt nettverk er det betydelige færre som opplever praktisk hjelp eller støtte fra nettverket. Forskjellen er også forholdsvis liten mellom familie og venne/nabo nettverk bortsett fra kategorien "svært ofte" hvor det er langt flere som får mye hjelp fra sin familie enn fra venner eller naboer.

Den største trusselen mot mennesket sin integritet i det postmoderne samfunn kan knyttes til mangelen på sosial kontakt og mellommenneskelige nettverk. Det er tankevekkende at det er få undersøkelser som har sett på sammenheng mellom strukturelle rammer og psykologiske forhold med tanke på den viten vi har om hvordan dårlige levekår virker på mennesker selvforståelse og det følelsesmessige samspillet i familien (Aamodt, Jørgensen, Aamodt, 2002).

"For noen kan ytre påkjenninger mobilisere ytterligere ressurser og føre til at familien kommer styrket ut. For andre vil stadige belastninger føre til en utarming av relasjonene både innad i familien og i det sosiale nettverket. Det innebærer en svekkelse av familiens motstandskraft. Det kan også synes som om sårbarhet "tiltrekker" nye belastninger som igjen svekker nettverket" (Aamodt et al, 2002, s. 194)

Svarene fra de familiene i utvalget som har oppgitt å ha svært dårlig eller svært god økonomi viser at det er i forhold til praktisk hjelp og avlastning fra familie at det er størst forskjell mellom de to gruppene.

Av familiene med svært dårlig økonomi svarer 56,4 % at de sjelden eller aldri får praktisk hjelp og/eller avlastning fra sin familie, men også et forholdsvis stort antall av de med svært god økonomi, nærmere 4 av 10, opplyser at de sjelden eller aldri får hjelp fra familien sin. Uavhengig av om familien oppgir å ha svært god eller svært dårlig økonomi er det få som opplever at de svært ofte eller nokså ofte får praktisk hjelp fra venner og naboer. Familiens økonomiske situasjon ser altså ikke ut til å være avgjørende for om de opplever å få mye hjelp fra venner og naboer.

Foreldrene oppgir i stor grad at barna deres har minst en venn og at de har venner på egen alder. Nærmere 20 % sier at barna deres ikke tar med venner hjem. Selv om det av ulike grunner kan være mer hensiktsmessig å være mer hjemme hos noen av vennene enn andre, er det bekymringsfullt at så mange som 20 % svarer at barnet deres ikke har med venner hjem. Derimot oppgir 67,8 % at barna har kontakt med naboer og personer i nærmiljøet, noe som er et imponerende tall med tanke på at "nabolaget" i dag ofte blir omtalt som fraværende som sosial arena.

Skolen er en viktig del av barn sitt nettverk og foreldrene oppgir at 52,3 % av barna trives på skolen. 18,5 % av foreldrene sier at barna deres ikke trives på skolen noe som både kan henvise til det sosiale og det faglige aspektet ved skolegangen. Det er uansett et høyt tall med tanke på at skolen er en så viktig arena både for sosialisering, kulturalisering og faglig utvikling for barn. Å oppleve å ikke trives et sted hvor du skal oppholde deg i mange timer hver dag og som har så stor innflytelse på hvilke valg du kan ta på en senere tidspunkt i livet er alvorlig. Mistrivsel kan være et uttrykk for å ha blitt klassifisert som en "outsider" i forhold til det sosiale miljøet blant medelever, enten på bakgrunn av manglende tilgang på symboler på tilhørighet i jevnaldergruppen som PC, mobiltelefon eller manglende felles opplevelses erfaringer som ferie og andre aktiviteter gir.

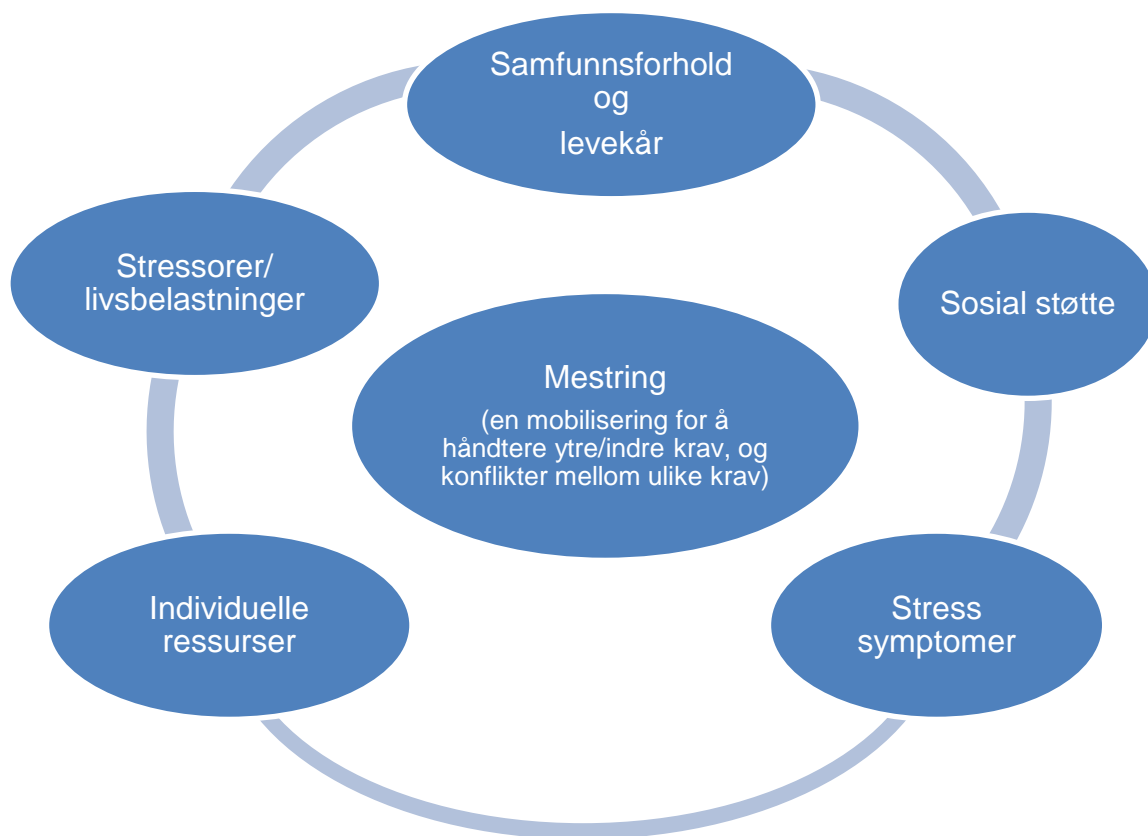
Barneverntjenesten har de senere år opparbeidet seg mer kunnskap om nettverksbaserte intervensjons metoder. Både nettverksmøter (hvor både det private og det offentlige nettverket til en familie er tilstede) og familieråd (en beslutningsmodell der familien og deres private nettverk selv finner løsninger) er metoder som i økende grad blir brukt av barneverntjenesten. Både barneverntjenesten og familien kan bli overrasket over styrken i familiens nettverk når de først blir invitert med i arbeidet med å finne løsninger for et barn og en familie som sliter. Det kan være dyrt å være fattig på nettverk. Gjensidigheten i vennetjenester gjør at det sjelden utveksles penger mellom venner eller familie som hjelper hverandre. Dersom du skal måtte betale for de samme tjenestene blir det dyrt.

Rapporterte livsbelastninger

Her blir informantene bedt om å svare på om de har opplevd ulike typer livs – belastninger.

Det er utfordrende å skulle sette livsbelastninger opp mot hverandre og spesielt utfordrende å skulle definere hva som i sum resulterer i stor, middels eller liten grad av belastning da opplevelsen av de ulike belastningene og summen av dem kan være meget forskjellig fra familie til familie.

Det kan illustreres som i figuren nedenfor.



(Dalgard, 1995)

Hvor store konsekvensene av livsbelastninger er for den enkelte avhenger av hvor store forandringer belastningene innebærer, grad av omstilling hendelsen krever og grad av tap. Belastningene ligger i usikkerheten og bekymringen som oppstår. Graden av uforutsigbarhet og uklarhet i situasjonen vil virke inn på hvor belastende situasjonen oppleves. Når vi ikke forstår hva som skjer er det vanskelig å handle problemløsende. Den enkeltes opplevelse av mestring når en blir utsatt for ulike livsbelastninger vil være avhengig av faktorer som individuelle, strukturelle og relasjonelle ressurser (Dalgard, 1995). Nedstemthet/depresjon og bekymring for et eller flere av barna skiller seg ut som de belastningene flest foreldre gir

tilbakemelding om at de har opplevd de to siste årene. Med tanke på at dette er brukere av barneverntjenesten så er det ikke overraskende at bekymring for barna er framtrødende og at denne bekymringen sammen med andre livsbelastninger kan føre til nedstemthet/depresjon. Foreldrene i undersøkelsen rapporterer om høy arbeidsledighet sammenlignet med arbeidsledighetstallene fra SSB som er på 3,3 % pr. juli 2010 (SSB.no.arbeid, 2010) . Arbeidsledighet vil i tillegg til å gi lav inntekt også kunne oppleves som en sosial eksklusjon fra en arena som flertallet av den voksne befolkning deltar på. Nærmere 30 % oppgir at de har opplevd skilsmisse de to siste årene. Samlivsbrudd er en faktor med tanke på fattigdom fordi samlivsbrudd ofte fører til lavere inntekt for både mor og far (Sandbæk & West, 2010).

”Barnevernstatistikken viser at 16 % av alle barn i barnevernet i perioden 1993 – 2003 hadde foreldre med psykisk sykdom, og 14,4 % hadde foreldre med rusproblemer. Statistiske studier om førstegangsregistreringer viser at sped- og småbarn blir hyppigst henvist til barnevernet med begrunnelse i foreldre med psykisk sykdom og/eller rusavhengighet. Ettåringer er den største aldersgruppen barn av rusavhengige foreldre som er registrert i barnevernet første gang, mens det er flest treåringer som har foreldre med psykisk sykdom som er førstegangsregistrert. Mange foreldre har både psykisk sykdom og rusproblemer. Det er grunn til å anta at kategoriene barn av foreldre med psykisk sykdom og foreldre med rusavhengighet er underrapportert i barnevernsstatistikken. Barnevernansatte rapporterer muntlig at andelen psykisk syke barn av psykisk syke foreldre er økende.” (Agle dal, 2006, s. 27)

I min undersøkelse sier 13,6 % av foreldrene fra Stavanger/Sandnes og 12,3 % av alle foreldrene at de selv eller partneren har rusproblemer, det ser dermed ut som respondentene i denne undersøkelsen ligger nært til det antall foreldre som har rusproblemer som Agle dal rapporten viser til. Nærmere 30 % av foreldrene oppgir å ha en psykisk sykdom som har vart lengre enn 1 måned. Barn av psykisk syke foreldre er en utsatt gruppe med tanke på barnas egen psykiske helse og for framtidige levekår. I Agle dal rapporten framgår det at 68 % av barn med foreldre som er psykisk syke mottok sosialhjelp etter fylte 18 år (Agle dal, 2006).

På det åpne spørsmålet om foreldrene har opplevd livsbelastninger som ikke er med på listen over belastninger svarer flere foreldre at kontakten med barneverntjenesten oppleves som en belastning. Overskuddet som er nødvendig for å kunne møte kravene som stilles til deres foreldreskap og overskuddet som er nødvendig for å gå

inn i et samarbeid med barneverntjenesten kan være svekket hos disse foreldrene på bakgrunn av de samlede belastningene familien er utsatt for.

Likheter og ulikheter mellom Stavanger og Sandnes og de andre regionene

Spørsmålene som dekker foreldres opplevde belastninger ble av prosjektledelsen samlet og gruppert i forhold til liten, middels eller stor belastning. Hvor under 5 belastninger ble karakterisert som liten belastning, mellom 5 og 10 er middels og over 10 stor.

Stavanger og Sandnes kommune har en forholdsvis liten gruppe blant sine informanter som opplever det som her karakteriseres som store belastninger med 10 eller mer stressorer. Nærmere 50 % opplever mellom 3 og 5 stressorer.

De største ulikhetene i rapporterte livsbelastninger er at Stavanger/Sandnes foreldrene rapporterer i mindre grad om fysisk sykdom. Selv om over halvparten av foreldrene er bekymret for barnet sitt er dette en noe lavere andel enn for alle regionene samlet. Stavanger/Sandnes foreldrene rapporterer om mindre arbeidsledighet og færre har opplevd større flyttinger. Når det gjelder rusrelaterte problemer er det lite forskjell. Også i forhold til psykisk sykdom, nedstemthet/depresjon, tap av pårørende og samlivsbrudd er forskjellene små. Rundt 30 % av foreldrene både i undersøkelsen samlet og av Stavanger/Sandnes foreldrene rapporterer om disse typene livsbelastninger. Dette er en gruppe foreldre som opplever å skulle utøve sitt foreldreskap med en livssituasjon preget av alvorlige livsbelastninger. Når det gjelder større konflikter i nettverket oppgir ca. 37 % av foreldrene i undersøkelsen samlet og ca 35 % av Stavanger/Sandnes foreldrene at de har opplevd alvorlige konflikter i sin familie. Konfliktene kan også være i forhold til familiemedlemmer utover husstanden. Dette gir en indikasjon på at konfliktnivået i disse familiene er høyt når de karakteriserer disse konfliktene som en livsbelastning.

Rapporterte livsbelastninger sett i sammenheng med egenvurdering av familiens økonomi

Ved å gruppere dataene i henhold til om foreldrene vurderte sin økonomi som svært dårlig eller svært god kom det fram et tydelig mønster ved at de som oppgir å ha

svært dårlig økonomi også oppgir mer forekomst av andre livsbelastninger enn familier som opplever å ha svært god økonomi.

Familiene med svært dårlig økonomi oppgir nærmere 3 ganger så mye rusrelaterte problemer, nærmere 4 ganger oftere at de har opplevd psykisk sykdom og dobbelt så mye samlivsbrudd enn familiene som oppgir å ha svært god økonomi. Disse resultatene gir en indikasjon på at det er en opphopning av belastninger hos familier med dårlig økonomi.

Symbolsk kapital og symbolske byrder

Det kapitalvolumet vi har til rådighet både i form av økonomisk, sosial og kulturell kapital er det som er grunnlaget for hvilke valg vi kan gjøre i livene våre og kapitalvolumet er det som skiller oss fra hverandre. Den gruppen som har et høyt samlet kapitalvolum tillegges å ha den riktige og viktige kapitalen. Denne gruppen får da makt til å definere det som skal tas for gitt (Bourdieu, 1995). Symbolske byrder er det motsatte av symbolsk kapital ved at det kjennetegnes av fravær om økonomisk, sosial og kulturell kapital (Marthinsen, 2003).

Jeg har i min undersøkelse hatt fokus på den økonomiske og den sosiale kapitalen til brukerne av barneverntjenester. Funnene i undersøkelsen viser at det er en gruppe foreldre som rapporterer om en livssituasjon som preges av for lave inntekter og lite tilgang til et støttende nettverk. 25,6 % av foreldrene rapporterer at de vurderer sin familie sin økonomi til å være mindre god/ svært dårlig, noe som representere en symbolsk byrde. Funnene i forhold til tilgang på støttende nettverk viser at det er mindre ulikheter mellom familier med svært dårlig økonomi og familier med svært god økonomi når det gjelder venne og nabo nettverk. Det er i forhold til mulighet til å få hjelp og støtte fra andre familiemedlemmer at ulikheten er størst, hvor de med dårligst økonomi opplever å ha minst støtte i familien sin. Men også et betydelig antall av de med svært god økonomi får sjelden eller aldri hjelp fra familien sin. At barnevernets brukere har ulikt kapitalvolum og ulik grad av symbolske byrder er naturlig ettersom hjelpebehov i forhold til foreldrerollen eller atferdsproblemer hos barn ikke ensidig er betinget av levekår. Forskning viser at barn som barnevernet er i kontakt med ofte har foreldre med lav inntekt, lav utdanning og dårlig helse (stortinget.no, 2007). Det er grunn til å anta at en families kapitalvolum spiller inn i forhold til muligheten for at det blir meldt om bekymring for barna deres til

barneverntjenesten. Dette ved at foreldre med høy status kan bli tillagt gode kunnskaper om foreldreskap og fravær av personlige problemer og er dermed per definisjon i stand til å gi sine barn gode utviklingsbetingelser. Personlige problemer i form av rus, psykiske lidelser og lignende kan skjules i større grad hos familier med høyt kapitalvolum, mens personlige problemer hos familier med lavt kapitalvolum kan være mer synlige. De har ikke i så stor grad mulighet til å skjule konsekvensene av dårlige levekår og personlige problemer like godt dersom de må involvere offentlige tjenester for å få inntekt og bolig.

Kapittel 7: Oppsummering og avslutning

Denne undersøkelsen viser at det er til dels store forskjeller i levekår og livsbelastninger mellom familiene som er med i undersøkelsen. For den gruppen som rapporterer om de dårligste levekårene og mest livsbelastninger kan livssituasjonen være svært vanskelig. Den andelen dette gjelder er statistikk sett liten, men bak tallene er det et betydelig antall enkeltskjebner.

Barnevernklientene har et mye dårligere utgangspunkt enn andre barn. Forskning viser at tidligere barnevernsklienter har dårligere levekår enn tilsvarende personer i totalbefolkningen. Barnevernklientene har blant annet lavere utdanning, lavere inntekt, er oftere avhengig av sosialhjelp og flere er arbeidsledige. (Kristofersen & Klausen, 2008). Barn som vokser opp i familier som lever i relativ fattigdom i Norge stigmatiseres. Ikke utelukkende på grunn av familiens økonomiske situasjon, men også på bakgrunn av de øvrige belastningene som ofte forekommer i disse familiene; dårlig nærmiljø, mange barn i familien, lite hensiktsmessig barneoppdragelse, psykiske lidelser, rusmiddelavhengighet, hyppige flyttinger, dårlige boforhold osv. (Kvelling, 2009). Faren for psykiske lidelser øker for barn som vokser opp i familier som er utsatt for mange belastninger over lengre tid. For de barna og ungdommene som lever med knapphet på sosiale og materielle ressurser kan en tidlig forutsi økt sannsynlighet for at de kan utvikle emosjonelle lidelser og atferdsforstyrrelser (Knudsen, Mathiesen, & Mykletun, 2009).

Barna i lavinntekts familier blir av sine foreldre i størst mulig grad skjermet for konsekvensene av familiens dårlige økonomi, men blir økonomien dårlig nok så er det ikke mulig å skjerme barna lenger. Det vil også være noen foreldre som ikke klarer å skjerme barna for konsekvensene av fattigdommen eller for konsekvensene av sine egne personlige problemer (Sandbæk & West, 2010). Andelen fattige er liten i Norge, men bakgrunnen for fattigdommen er sammensatt og ønske om å ikke sette inn tiltak som virker stigmatiserende gjør det til et utfordrende problem å løse (regjeringen.no, 2010). For å utjevne ulikheter og legge til rette for mest mulig sjanselighet for alle barn vil det være nødvendig med målrettede tiltak mot utsatte grupper. Arbeidslinjen står sterkt i Norge og inntektsgivende arbeid er det som anses som den beste måten å løfte folk ut av fattigdom (Naper, et. al i Harsløf & Seim, 2008, Stolanowski & Tvetene, 2005). Veien ut av fattigdom kan ikke kun gå gjennom

å få personene ut i arbeidslivet. Lavtlønnsyrker gir ikke tilstrekkelig inntekt til at familien bare på bakgrunn av deltagelse i arbeidslivet vil kunne endre sine levekår tilstrekkelig. En kombinasjon av offentlige ytelser og arbeidsinntekt vil i slike tilfeller være nødvendig for å gi familier og enkeltpersoner en mulighet for varig å komme ut av fattigdomsfellen. Veien ut av fattigdommen hindres av for lave inntekter og for lave offentlige ytelser (Apospori, 2003). De offentlige støtteordningene har ikke holdt følge med den generelle inntektsøkningen i befolkningen (Fløtten, Dahl, & Grønningsæter, 2001, Ytrehus, 2004). Dersom målet er å holde andelen fattige lavt må det iverksettes tiltak som motvirker inntektsforskjellene for de som er nederst i inntektsfordelingen (Epland og Kirkeberg i Sandbæk & West, 2010). Gjennom omfattende forskning har fattigdommen blant den norske befolkningen blitt definert og målt statistisk. Problemet er dermed blitt synliggjort og fattigdoms problematikk debatteres på ulike offentlige nivå og i media. Konsekvensene for barna som får en barndom preget av at de vokser opp i familier med for lite penger til at barna får tilgang på de samme opplevelser og erfaringer som andre barn er synliggjort ved egne forskningsprosjekter blant andre i NOVA rapporten "Barn og unges levekår i lavinntektsfamilier" fra 2010 og Fafo rapporten "Barnefattigdom i Norge" fra 2009. Konsekvensene fattigdom har for barn er den delen av fattigdomsutfordringene som til nå har vakt størst oppmerksomhet da det norske samfunnet har sjanselighet som en verdi det er allmenn oppslutning om. Den samlede oppslutningen om å hindre barnefattigdom blir utfordret ved at det stilles spørsmålsteget ved foreldrene deres sine valg. At det er blant barnerike minoritetsfamilier og enslige forsørgere barnefattigdom er mest utbredt gir grobunn for holdninger om at foreldrene selv er ansvarlig for barna sin situasjon (Bache-Hansen, 2004). Myter som at det dreier seg om latskap og manglende evne til å komme seg opp om morgenen vil kunne avlives ved å formidle kunnskap om familienes livssituasjon. Det kan være vanskelig både for brukere og kommunalt ansatte å få oversikt over de fattigdomskompenserende tiltakene som finnes og dermed er det brukere som kan gå glipp av støtte de er kunne fått. En fattigdomsordinator i kommunen ville kunne ha ansvar for å ha oversikt, initiere nye tiltak og påse at de ulike kommunale virksomhetene har fokus på fattigdomsproblematikken både på individ og systemnivå. For barneverntjenesten kan det være hensiktsmessig å stille spørsmål ved om de tiltak som i dag brukes for å støtte familien har den ønskede effekt når de ikke tar hensyn til familiens livssituasjon med tanke på levekår. Engelsk forskning viser at

tiltak som kun har fokus på samspill og kvalitet på relasjonen mellom foreldrene og barnet og ikke tar hensyn til at familien kan være preget av et liv i fattigdom blir lite treffsikkert i forhold til målsettingen. Også i Norge er den faglige interessen i barneverntjenesten først og fremst rettet mot relasjoner og samspill i familiene (Andenæs, 2004).

Denne undersøkelsen gjengir hva barneverntjenestens brukere rapporterer om sin livssituasjon og hvilke livsbelastninger de er utsatt for. Det vil være viktig for barneverntjenesten å bygge opp en faglig interesse for brukernes levekår og livsbelastninger. Informasjon om brukernes livssituasjon vil være viktig å ha med i vurdering av tiltak og hva som ønskes oppnådd ved hjelp av tiltakene. Dette både med tanke på foreldrenes mulighet for å ha overskudd til å nyttiggjøre seg for eksempel foreldreveiledningstiltak, men også for å kunne kartlegge om barna i familien er eller står i fare for å bli sosialt ekskludert på grunn av at de lever i en familie med for lite penger.

Litteraturliste

Aamodt, I. B. (2002). *Enslige mødre-familier med store psykososiale belastninger*. Nordisk sosialt arbeid nr.4.

Agledal, S. A. (2006). *Tidligere hjelp til barn og unge med psykiske lidelser/og eller rusproblemer*. Oslo: Helse og omsorgsdepartementet.

Andenæs, A. (2004). *Hvorfor ser vi ikke fattigdommen?* Nordisk sosialt arbeid nr 1 , ss. 19-33.

Apospori, E. M. (2003). *The dynamics of social exclusion in europe*. Cheltenham: Edward Elgar publishing Limited.

Bache-Hansen, E. (2004). *Barn og unges håndtering av vanskelige livsvilkår* Norsk institutt for forskning om oppvekst, velferd og aldring. Rapport 12/2004 Oslo:NOVA

Bakken, A. (2010). *Prestasjonsforskjeller i Kunnskapsløftets første år* Norsk institutt for forskning om oppvekst, velferd og aldring. Rapport 9/10. Oslo: NOVA.

Barne og likestillingsdepartementet. (2006). *Fattigdom blant barn, unge og familier*. Oslo: Barne og Likestillingsdepartementet.

blogg1.net. (2010, juni). Hentet oktober 20, 2010 fra <http://www.blogg1.net/reiser-og-fritid/sydenferie-for-alle/>.

Bourdieu, P. (1995). *Distinksjon. En sosiologisk kritikk av dømmekraften*. Oslo: Pax forlag.

Bourdieu, P., & Wacquant, L. (1996). *Refleksiv sosiologi*. København: Hans Reitzels Forlag.

Braut, G. S. (2009). *Store norske leksikon, snl.no*. Hentet september 9, 2010 fra snl.no/sml_artikkel/validitet.

Byrkjeflot, A. (2010). *adressa.no*. Hentet september 3, 2010 fra <http://www.adressa.no/meninger/article1526389.ece>.

Bø, P. B., & Olsen, R. (. (2008). *Utfordrende foreldreskap*. Oslo: Gyldendal Norsk Forlag AS.

Bøe, I. (1995). *Barnet og de andre - nettverk som pedagogisk og sosial ressurs*. Oslo: Tano.

Coghlan, D., & Brannick, T. (2005). *Doing action research in your own organization*. London: SAGE Publications Ltd.

Dagbladet.no. (2010). Hentet oktober 2, 2010 fra <http://www.dagbladet.no/2010/07/27/nyheter/forskjellsnorge/middelklasse/12723756/>.

Dalgard, O., Døhlie, E., & Ystgaard, M. (. (1995). *Sosialt nettverk, helse og samfunn*. Oslo: Universitetsforlaget.

Den nasjonale forskningsetiske komite for samfunnsvitenskap og humaniora. (2005). *Forskningsetiske retningslinjer for samfunnsvitenskap, Humaniora, Juss og Teologi*. Oslo: De nasjonale forskningsetiske komiteer.

Elstad, J. I. (2005). *Sosioøkonomiske ulikheter i helse, teorier og forklaringer*. Oslo: Sosial og helsedirektoratet.

Epland, J., & Kirkeberg, M. I. (2007). *Barn i lavinntektsfamilier 1996 - 2004*. Oslo-Kongsvinger: Statistisk sentralbyrå.

European Policy centre (EPC). (2005). *The Nordic model: a recipe for European success? Working paper nr.20*.EPC.

Falk, G. (2001). *Stigma, how we treat outsiders*. Prometheus books.

Fattignorge.no. (2007). Hentet oktober 10, 2010 fra <http://www.fattignorge.no/images/stories/kommuneundersokelse/Svar%20fordelt%20pa%20fylke/rogaland.pdf>.

Fauske, H., Lichtwarck, W., Marthinsen, E., Willumsen, E., Clifford, G., & Kojan, B. (2009). *Barnevernet på ny kurs*. Bodø: Nordlands forskning.

Marthinsen V. (2008). Hentet oktober 7, 2010 fra <http://filosofi.no/epistemologi/begreper/>.

Fløtten, T. (2006). *Poverty and social exclusion- two side of the same coin? Rapport nr 487*. Oslo: Forskningsstiftelsen Fafo.

Fløtten, T. (1999). *Sosial ulikhet - fattigdom i Norge. Rapport 303* Oslo: Forskningsstiftelsen Fafo

Fløtten, T., Dahl, E., & Grønningsæter, A. (2001). *Den norske fattigdommen: hvordan arter den seg, hvor lenge varer den og hva kan vi gjøre med den?* notat 2001:16 Oslo: Forskningsstiftelsen Fafo

Furuseth, S. (2005). *ntnu.no*. Hentet februar 6, 2010 fra www.hf.ntnu.no/hf/inl/forskning/Motskrift.

Føllesdal, A. (1999). *Hvorfor likhet - hva slags likhet? : normative føringer på forskning om makt og demokrati*. Tidsskrift for samfunnsforskning, 40 , 147-171.

Greenwood, D., & Levin, M. (2003). *Reconstructing the relationships between universities and society through action research*. London: SAGE Publication Ltd.

Grødem, A. S., Elstad, I., Kristofersen, L. B., Sandbæk, M., Clausen, S.-E., & Thorød, A. B. (2008). *Familiens inntekt og barns levekår over tid rapport*. Norsk institutt for forskning om oppvekst, velferd og aldring. Rapport 7/08
Oslo:NOVA

gyldendal.no. (2009). Hentet oktober 7, 2010 fra
<http://web2.gyldendal.no/sosialkunnskap/html/velferdsstaten/20.htm>.

Harsløf, I., & Seim, S. (2008). *Fattigdommens dynamikk*. Oslo: Universitetsforlaget.

Hegna, K & Kristiansen Hans W. (1999) "*Levekår og livskvalitet blant lesbiske kvinner og homofile menn*". Rapport 1:1999. Norsk institutt for forskning om oppvekst, velferd og aldring. Oslo:NOVA

Hellevik, O. (1999). *Forskningsmetode i sosiologi og statsvitenskap*. Oslo: Universitetsforlaget.

Kjellås, H. W. (2004). *Dårlig økonomi - konsekvenser for livskvaliteten?*
Hentet mars 18, 2010 fra <http://www.duo.uio.no/sok/work.html?WORKID=20820>

Knudsen, A., Mathiesen, K., & Mykletun, A. (2009). *Psykiske lidelser i Norge: et folkehelseperspektiv*. Oslo: Folkehelseinstituttet.

Kristofersen, L. B., & Klausen, S. E. (2008). *Barnevernsklinter i Norge 1990 - 2005*. Norsk institutt for forskning om oppvekst, velferd og aldring. Oslo:NOVA

Kunnskapsdepartementet. (2006, mars). Rammeplan for barnehager. Oslo: Kunnskapsdepartementet.

Kvello, Ø. (. (2010). *Barnas barnehage 1*. Oslo: Gyldendal Norsk Forlag A/S.

Kvello, Ø. (2009). *Oppvekst - om barns og unges utvikling og oppvekstmiljø*. Oslo: Gyldendal Norsk Forlag A/S.

Kvello, Ø. (2007). *Utredning av atferdsvansker, omsorgssvikt og mishandling*. Oslo: Universitetsforlaget.

Lorentzen, H. (2000). *Den gode vilje. Fag og politikk i norsk velferds forskning*. Nytt Norsk Tidsskrift 17 (1) s.38-52.

Lorentzen, T., & Nielsen, R. (2008). *Går fattigdom i arv? Rapport 2008:14*
Oslo: Forskningsstiftelsen Fafo

Marthinsen, E. (2003). *Sosialt arbeid og symbolsk kapital i et senmoderne barnevern*. Trondheim: Barnevernets utviklingssenter i Midt-Norge.

Mogstad, M. (2005). *Fattigdom i Stor-Osloregionen*. Kongsvinger-Oslo: Statistisk sentralbyrå.

Nadim, M., & Nielsen, R. A. (2009). *Barnefattigdom i Norge. Omfang, utvikling og geografisk variasjon. Rapport :38.* Oslo: Forskningsstiftelsen Fafo

Naper, S. O. (2008). *gruppeforinkluderende velferd.blogspot.com*. Hentet juli 5, 2010 fra http://gruppeforinkluderende velferd.blogspot.com/2008/12/prve_09.html.

NOU 2003:19 Makt og demokrati. Oslo: Arbeids- og administrasjonsdepartementet.

Nuland, B., Reegård, K., & Sandlie, H. (2010). *Tiltak for fattige barn og unge. Rapport 2010:19* Oslo: Forskningsstiftelsen Fafo.

reddbarna.no. (2010). Hentet mai 6, 2010 fra http://www.reddbarna.no/default.asp?V_ITEM_ID=820.

regjeringen.no. (2001). Hentet september 9, 2010 fra <http://www.regjeringen.no/nb/dep/ad/dok/rundskriv/2001/i-342001-sosialtjenesteloven-kapittel-5.html?id=108835>.

regjeringen.no (2010). Hentet oktober 24, 2010 fra <http://www.regjeringen.no/nb/dep/ad/tema/velferdspolitik/fattigdom/2010-det-europeiske-aret-for-bekjempelse.html?id=589340>.

rogalandsavis.no. (2010). Hentet oktober 13, 2010 fra <http://www.rogalandsavis.no/nyheter/article5068191.ece>.

Roll-Hansen, H. (2002). *Fattigstatestikk mellom økonomi og moral*. Samfunnsspeilet 2/2002 16. årgang Oslo: Statistisk sentralbyrå

Sandbæk, M. (red) (2008). *Barns levekår*. Rapport nr 7:2008 Norsk institutt for forskning om oppvekst, velferd og aldring Oslo: NOVA

Sandbæk, M., & West, A. (2010). *Barn og unges levekår i lavinntektsfamilier*. Norsk institutt for forskning om oppvekst, velferd og aldring. Rapport nr. 10:2010 Oslo:NOVA

Seeberg, M. L. (2010). *Siste skanse: en undersøkelse om 3-5 åringer som ikke går i barnehage*. Rapport 7:2010 Norsk institutt for forskning om oppvekst, velferd og aldring. Oslo:NOVA

Seim, S., & Slettebø, T. (2007). *Brukermedvirkning i barnevernet*. Otta: Universitetsforlaget.

SSB.no.ferie Statistisk sentralbyrå (2007). Hentet juni 2010 fra <http://ssb.no/ferie/>.

SSB.no.aarbok. Statistisk sentralbyrå (2010). Hentet oktober 9, 2010 fra <http://www.ssb.no/aarbok/tab/tab-194.html>.

SSB.no.arbeid. Statistisk sentralbyrå (2010). Hentet oktober 10, 2010 fra <http://www.ssb.no/arbeid/>.

SSB.no.inntektstatistikk. Statistisk sentralbyrå (2010). Hentet oktober 12, 2010 fra <http://www.ssb.no/emner/05/01/inntind/tab-2010-04-30-05.html>.

SSB.no.samfunnspeilet. Statistisk sentralbyrå (2009). Hentet oktober 6, 2010 fra <http://www.ssb.no/vis/samfunnsspeilet/utg/200905/06/art-2009-12-07-01.html>.

SSB.no.sosialhjelp. Statistisk sentralbyrå (2010). Hentet oktober 10, 2010 fra <http://www.ssb.no/soshjelpk/>.

SSB.no.statistikkbanken. Statistisk sentralbyrå (2010). Hentet oktober 9, 2010 fra <http://www.ssb.no/emner/05/01/inntind/tab-2010-04-30-05.html>.

SSB.no.valgaktuelt. Statistisk sentralbyrå (2009, august 17). Hentet september 5, 2010 fra <http://www.ssb.no/valgaktuelt/arkiv/art-2009-08-17-01.html>.

Stavanger kommune. (2004). *Plan mot fattigdom*.

Stavanger kommune. (2008). *Levekår i Stavanger rapport nr.3*.

Stavanger.kommune.no.arbeid. (2010). Hentet oktober 10, 2010 fra <http://stavanger.kommune.no/Om-Stavanger/Stavangerstatistikken/>.

Stavanger.kommune.no.helse. (2010). Hentet oktober 10, 2010 fra http://regionstatistikk.stavanger.kommune.no/helse_01r.html.

Stolanowski, P., & Tvetene, K. G. (2005). *Har vi råd mamma?* Oslo: Cappelen forlag.

Stortinget.no. (2007). Hentet oktober 2010 fra <http://www.stortinget.no/no/Saker-og-publikasjoner/Publikasjoner/Innstillinger/Stortinget/2006-2007/inns-200607-240/2/>.

Trochim, W. (2006). *Webcenter for social research methods*. Hentet oktober 6, 2010 fra <http://www.socialresearchmethods.net/kb/statdesc.php>.

Underlid, K. (2005). *Fattidommens psykologi*. Oslo: Samlaget.

Undheim, J. O. (1996). *Innføring i statistikk og metode for samfunnsvitenskapelige fag*. Oslo: Universitetsforlaget.

vbg.no. (2010). Hentet juli 6, 2010 fra <http://linda.vgb.no>.

Willumsen, E. (2005). *Brukernes medvirkning! Kvalitet og legitimitet i velferdstjenestene*. Oslo: Universitetsforlaget AS.

Wright, E. O. (2009). *Social science computing cooperativ, The University of Wisconsin-Madison*. Hentet august 5, 2009 fra http://www.ssc.wisc.edu/~wright/ERU_files/ERU-CHAPTER-2-final.pdf.

Ytrehus, S. (2004). *Fattige barn i Norge hver er de og hvor bor de? rapport 445*. Oslo: Forskningsstiftelsen Fafo

Vedlegg nr.1 Godkjenning fra NSD og info/samtykke erklæring

Vedlegg nr. 2 Spørreskjemaet



Harald Hårfagres gate 29
N-5007 Bergen
Norway
Tel: +47-55 58 21 17
Fax: +47-55 58 96 50
nsd@nsd.uib.no
www.nsd.uib.no
Org.nr. 985 321 884

Edgar Marthinsen
Avdeling for helse- og sosialfag
Høgskolen i Sør-Trøndelag
Ranheimsveien 10
7004 TRONDHEIM

Vår dato: 27.08.2007

Vår ref: 17227/JE

Deres dato:

Deres ref:

TILRÅDING AV BEHANDLING AV PERSONOPPLYSNINGER

Vi viser til melding om behandling av personopplysninger, mottatt 06.07.2007. Meldingen gjelder prosjektet:

17227

Behandlingsansvarlig
Daglig ansvarlig

Det nye barnevernet

*Høgskolen i Sør-Trøndelag, ved institusjonens øverste leder
Edgar Marthinsen*

Personvernombudet har vurdert prosjektet, og finner at behandlingen av personopplysninger vil være regulert av § 7-27 i personopplysningsforskriften. Personvernombudet tilrår at prosjektet gjennomføres.


Personvernombudets tilråding forutsetter at prosjektet gjennomføres i tråd med opplysningene gitt i meldeskjemaet, korrespondanse med ombudet, eventuelle kommentarer samt personopplysningsloven/-helseregisterloven med forskrifter. Behandlingen av personopplysninger kan settes i gang.

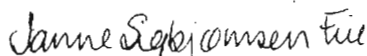
Det gjøres oppmerksom på at det skal gis ny melding dersom behandlingen endres i forhold til de opplysninger som ligger til grunn for personvernombudets vurdering. Endringsmeldinger gis via et eget skjema, <http://www.nsd.uib.no/personvern/endrings skjema>. Det skal også gis melding etter tre år dersom prosjektet fortsatt pågår. Meldinger skal skje skriftlig til ombudet.

Personvernombudet har lagt ut opplysninger om prosjektet i en offentlig database, <http://www.nsd.uib.no/personvern/register/>

Personvernombudet vil ved prosjektets avslutning, 30.06.2008, rette en henvendelse angående status for behandlingen av personopplysninger.

Vennlig hilsen


Bjørn Henrichsen


Janne Sigbjørnsen Eie

Kontaktperson: Janne Sigbjørnsen Eie tlf: 55 58 31 52

Vedlegg: Prosjektvurdering

side 89

TIL PERSONER SOM ER I KONTAKT MED BARNEVERNET I KOMMUNENE

Forespørsel om deltakelse i forskningsprosjekt - samtykkeerklæring

Universitetet i Stavanger vil i samarbeid med Høgskolen i Sør-Trøndelag, Høgskolen i Lillehammer, Nordlandforskning og 12 kommuner i Norge, gjennomføre en undersøkelse om barnevernet i løpet av våren 2008. Undersøkelsen er støttet av Barne- og Familiedirektoratet.

Målet med undersøkelsen er å øke kunnskapen om hvem som er i kontakt med barneverntjenesten, hva som skjer av aktiviteter i tjenesten og hva de som mottar tjenestene mener om dette. Hensikten er å kunne bidra til en bedre barneverntjeneste.

Våren 2008 vil personer som er i kontakt med barnevernet i de utvalgte kommuner, bli bedt om å delta i prosjektet. Intervjuet vil ta ca. 1 time, og du vil motta en godtgjørelse på kr. 200. Spørreskjemaet er tilgjengelig på prosjektets hjemmeside sammen med annen informasjon om forskningsprosjektet. Se <http://www1.uis.no/dnb>

Etter at du har samtykket til å delta, vil barnevernstjenesten fylle ut et registreringsskjema. Skjemaet inneholder opplysninger om hvor lenge du har hatt kontakt med barnevernstjenesten, antall barn og voksne i din husstand, hvordan dere kom i kontakt med barnevernet og eventuelt hvilke tiltak dere har/har hatt i regi av barnevernet m.m. Skjemaet inneholder kontaktinformasjon slik at forskeren kan kontakte deg for å gjøre avtale om intervju.

Kontaktinformasjonen blir slettet/makulert etter intervjuet.

I intervjuet kan du forvente deg spørsmål om følgende:

- Hvordan og hvorfor dere kom i kontakt med barnevernet
- Hvordan du/dere opplever foreldrerollen, og noen bakgrunnsopplysninger
- Spørsmål om barnet/barnets situasjon, om familiens levekår som inntekt, arbeid, fritid, bolig og lignende.
- Hvordan du/dere opplever barnevernet og kontakten/samarbeidet med dem.

Utvalget består av foreldre med barn som er i kontakt med barnevernet. Utvalget trekkes fra lister over barnevernbrukere i kommunene, men koblingsnøkkelen som brukes vil ikke være tilgjengelig for forskerne slik at alle data forblir anonyme. Koblingsnøkkelen slettes når undersøkelsen er gjennomført.

Det er frivillig å delta, og du kan når som helst trekke deg uten å måtte begrunne dette. Alle opplysninger du oppgir blir konfidensielt behandlet av forskerne som er pålagt taushetsplikt. Når datainnsamlingen avsluttes senest juni 2008, vil alle innsamlede data på enkeltpersoner anonymiseres ved at personopplysninger slettes eller omkodes. Det vil da heller ikke være mulig å spore data tilbake til enkeltpersoner i de ulike kommunene. Ingen enkeltpersoner omtales i forskningspublikasjonene. Barnevernet har ikke innsyn i den informasjonen du gir i intervjuet. Forskerne registrerer ikke ditt navn eller andre personidentifiserbare data. Av personvern hensyn oppbevares dette samtykkedokumentet i familiens journal hos barneverntjenesten i din kommune. En kopi av samtykkeerklæringen får du selv.

Med hilsen fra forskningsleder i Stavanger og Sandnes

(sign)

Elisabeth Willumsen
Institutt for sosialfag
Universitetet i Stavanger
4036 Stavanger

Samtykkeerklæring

Jeg/vi, _____

samtykker i å delta i forskningsprosjektet 'Det nye barnevernet' og jeg/vi vil snakke med barnet/barna om denne deltakelsen.

Sted og dato: _____

SURVEY - PAPIRUTGAVE
DET NYE BARNEVERNET
HiL, UiS, HiST, Nordlandsforskning

1. Løpenummer: _____

DEL 1: VEIEN INN I BARNEVERNET

2. Hvordan kom du/dere i kontakt med barnevernstjenesten?

3. Etterkodning – foreløpig ikke aktuell

4. Hva oppfatter du som årsaken til kontakten med barnevernet?

5. Etterkodning – foreløpig ikke aktuell

6. Hvordan *opplevde* du den første kontakten med barnevernet?

7. Hvis det ble levert melding¹, når/hvordan fikk du vite (den første) meldingens innhold?

- Før meldingen ble sendt barnevernstjenesten
- I brev/telefon fra barnevernstjenesten
- I første møte med barnevernstjenesten
- Etter noen møter med barnevernstjenesten
- Da jeg leste dokumenter i saken
- Jeg kjenner ikke innholdet i meldingen(e)
- Annet

8. Hvis det ble levert en melding til barnevernstjenesten, hvem var melder?

(Mulig å sette mer enn ett kryss)

- Barnet selv
- Mor/far (biologisk/adoptiv)
- Familien ellers
- Naboer
- Andre private
- NAV (tidligere sosialtjeneste, trygdekontor, Aetat)
- Barnevernstjenesten i egen kommune

¹ Med melding forstås all muntlig og skriftlig kommunikasjon til barnevernet om bekymring for ett eller flere av barn fra offentlig eller privat person

Fortsettelse spm. 8

- Barnevernstjenesten i annen kommune
- Barnevernsvakt
- Barnehage
- Helsestasjon
- Lege/sykehus
- Skole
- PPT (Pedagogisk, psykologisk rådgivningstjeneste)
- Politi/lensmann
- BUP (barne- og ungdomspsykiatri) / voksenpsykiatri
- Vet ikke/andre (anonym)

9. I hvilken grad var du/dere informert om meldingen?

- Jeg/vi voksne tok initiativet selv uten anbefaling
- Barnet tok selv initiativ og kontaktet barnevernet uten anbefaling
- Eget initiativ etter anbefaling
- Ble meldt og var informert og enig
- Ble meldt og var informert, men ikke enig
- Ble meldt uten å vite om det
- Annet (Spesifiser):

DEL 2: OM BARNET (Kun et barn i fokus under hele intervjuet – jamfør datasett 2)

10. Koðe for barnet det gjelder:

11. Mener du at barnet ditt trenger hjelp?

- Ja
- Nei (hvis nei, hopp over spørsmål 12 og 13)
- Usikker

12. Hvis du mener barnet trenger hjelp, hva slags hjelp mener du barnet trenger?

13. Hvorfor trenger barnet denne hjelpen?

Forts. spm 19

- Fosterhjem
- Fosterhjem i familienettverk
- Institusjon
- Annet

20. Hvis annet, beskriv hva:

21. Hvis foreldrene har delt omsorg², hvem tilbringer barnet mest tid hos?

- Far
- Mor
- Like mye hos både mor og far
- Ikke relevant

22. Hvis barnet bor fast hos andre enn foreldrene, hvem har barnet mest samvær med? (mulighet for mer enn ett kryss)

- Mor
- Far
- Søsken
- Slegt
- Ingen

23. Barnets omgivelser, familie og sosiale forhold

	1	2	3	4	5	6	7	Ikke aktuelt
	Stemmer Godt			Stemmer dårlig				
Barnet har venner på sin egen alder (utenom søsken)	<input type="radio"/>	<input type="radio"/>	<input type="radio"/>	<input type="radio"/>	<input type="radio"/>	<input type="radio"/>	<input type="radio"/>	<input type="radio"/>
Barnet har med seg venner hjem	<input type="radio"/>	<input type="radio"/>	<input type="radio"/>	<input type="radio"/>	<input type="radio"/>	<input type="radio"/>	<input type="radio"/>	<input type="radio"/>
Barnet har minst en god venn	<input type="radio"/>	<input type="radio"/>	<input type="radio"/>	<input type="radio"/>	<input type="radio"/>	<input type="radio"/>	<input type="radio"/>	<input type="radio"/>
Barnet deltar i organiserte aktiviteter på fritiden	<input type="radio"/>	<input type="radio"/>	<input type="radio"/>	<input type="radio"/>	<input type="radio"/>	<input type="radio"/>	<input type="radio"/>	<input type="radio"/>
Barnet har kontakt med naboer og personer i nærmiljøet	<input type="radio"/>	<input type="radio"/>	<input type="radio"/>	<input type="radio"/>	<input type="radio"/>	<input type="radio"/>	<input type="radio"/>	<input type="radio"/>
Barnet har samvær med begge foreldre	<input type="radio"/>	<input type="radio"/>	<input type="radio"/>	<input type="radio"/>	<input type="radio"/>	<input type="radio"/>	<input type="radio"/>	<input type="radio"/>
Barnets relasjon til begge foreldre er god	<input type="radio"/>	<input type="radio"/>	<input type="radio"/>	<input type="radio"/>	<input type="radio"/>	<input type="radio"/>	<input type="radio"/>	<input type="radio"/>

² Delt omsorg betyr i denne sammenheng at foreldrene har avtalt at barnet skal bo fast sammen med begge foreldrene, selv om disse ikke bor sammen (delt bosted) Trenger ikke bety at barnet bor like mye hos begge, men er likevel ikke det samme som utvidet samværsordning.

Forts. spm. 32	1	2	3	4	5	6	7	Ikke aktuelt
	Stemmer Godt						Stemmer dårlig	
Be gjester med hjem	<input type="radio"/>	<input type="radio"/>	<input type="radio"/>	<input type="radio"/>	<input type="radio"/>	<input type="radio"/>	<input type="radio"/>	<input type="radio"/>
Reise på besøk til venner eller slektninger i andre kommuner	<input type="radio"/>	<input type="radio"/>	<input type="radio"/>	<input type="radio"/>	<input type="radio"/>	<input type="radio"/>	<input type="radio"/>	<input type="radio"/>
Gi gaver ved bursdager eller andre anledninger der du/dere ville ha gitt	<input type="radio"/>	<input type="radio"/>	<input type="radio"/>	<input type="radio"/>	<input type="radio"/>	<input type="radio"/>	<input type="radio"/>	<input type="radio"/>
Abonnere på en dagsavis	<input type="radio"/>	<input type="radio"/>	<input type="radio"/>	<input type="radio"/>	<input type="radio"/>	<input type="radio"/>	<input type="radio"/>	<input type="radio"/>
Drive med hobby/fritidssysler	<input type="radio"/>	<input type="radio"/>	<input type="radio"/>	<input type="radio"/>	<input type="radio"/>	<input type="radio"/>	<input type="radio"/>	<input type="radio"/>
Bruke mobiltelefon	<input type="radio"/>	<input type="radio"/>	<input type="radio"/>	<input type="radio"/>	<input type="radio"/>	<input type="radio"/>	<input type="radio"/>	<input type="radio"/>
Bruke PC	<input type="radio"/>	<input type="radio"/>	<input type="radio"/>	<input type="radio"/>	<input type="radio"/>	<input type="radio"/>	<input type="radio"/>	<input type="radio"/>
Bruke perfer på barna	<input type="radio"/>	<input type="radio"/>	<input type="radio"/>	<input type="radio"/>	<input type="radio"/>	<input type="radio"/>	<input type="radio"/>	<input type="radio"/>
Delta på aktiviteter og turer i skolens regi	<input type="radio"/>	<input type="radio"/>	<input type="radio"/>	<input type="radio"/>	<input type="radio"/>	<input type="radio"/>	<input type="radio"/>	<input type="radio"/>

33. Annet som ble opplevd som stressfaktor (siste to år)

34. Har du noen fortrolige som du kan snakke med om det meste?

- Jeg har ingen fortrolige
- Jeg har 1 fortrolig
- Jeg har 2 fortrolige
- Jeg har flere fortrolige

35. Får du praktisk hjelp og avlastning fra familie?

- Ja, svært ofte
- Ja, nokså ofte
- Ja, av og til
- Sjelden
- Nei, aldri

36. Får du praktisk hjelp og avlastning fra venner eller naboer?

- Ja, svært ofte
- Ja, nokså ofte
- Ja, av og til
- Sjelden
- Nei, aldri

37. I hvilken grad stemmer følgende beskrivelser for deg?					
	Stemmer helt	Stemmer delvis	Verken eller	Stemmer lite	Stemmer ikke
Jeg kjenner tilhørighet til nabolaget	<input type="radio"/>	<input type="radio"/>	<input type="radio"/>	<input type="radio"/>	<input type="radio"/>
Jeg kjenner flere naboer så godt at jeg besøker dem	<input type="radio"/>	<input type="radio"/>	<input type="radio"/>	<input type="radio"/>	<input type="radio"/>
Det finnes naturlige møteplasser i mitt nabolag	<input type="radio"/>	<input type="radio"/>	<input type="radio"/>	<input type="radio"/>	<input type="radio"/>

38. Mener du at de fleste mennesker er til å stole på, eller mener du at man ikke³ kan være forsiktig nok når man har med andre å gjøre? (Sett ring rundt ett tall)										
1	2	3	4	5	6	7	8	9	10	
Ikke til å stole på/ Kan ikke være forsiktig nok										Til å stole på

39. Vil du si at mennesker for det meste prøver å være hjelpsomme eller at de stort sett bare tar hensyn til seg selv? (sett ring rundt ett tall)										
1	2	3	4	5	6	7	8	9	10	
Ikke hjelp-hjelpsomme, tenker bare på seg selv										Er hjelpsom

40. Tror du de fleste mennesker ville forsøkte å utnytte deg hvis de fikk muligheten til det, eller tror du de ville forsøke å være reale?										
1	2	3	4	5	6	7	8	9	10	
Vil være reale, vil ikke utnytte deg										Vil utnytte deg, er ikke reale

DEL 4 FORELDREROLLEN

41. I hvilken grad er du/dere enig/uenig i følgende påstander?							
	1	2	3	4	5	6	7
	Svært Enig						Svært uenig
Jeg/vi klarer foreldrerollen godt	<input type="radio"/>	<input type="radio"/>	<input type="radio"/>	<input type="radio"/>	<input type="radio"/>	<input type="radio"/>	<input type="radio"/>
Det er vanskelig å sette grenser for barnet/barna	<input type="radio"/>	<input type="radio"/>	<input type="radio"/>	<input type="radio"/>	<input type="radio"/>	<input type="radio"/>	<input type="radio"/>
Jeg/vi samarbeider godt med barnehage/skole	<input type="radio"/>	<input type="radio"/>	<input type="radio"/>	<input type="radio"/>	<input type="radio"/>	<input type="radio"/>	<input type="radio"/>
Jeg/vi har liten mulighet til å delta i fritidsaktiviteter sammen med barnet/barna	<input type="radio"/>	<input type="radio"/>	<input type="radio"/>	<input type="radio"/>	<input type="radio"/>	<input type="radio"/>	<input type="radio"/>

³ Her har jeg fulgt logikken med at siste del av spørsmålet ligger på 1 i skalaen. Feil i Quest-back

Forts. spm. 41	1	2	3	4	5	6	7
	Svært Enig						Svært uenig
Jeg/vi har nok tid sammen med barnet/barna	<input type="radio"/>	<input type="radio"/>	<input type="radio"/>	<input type="radio"/>	<input type="radio"/>	<input type="radio"/>	<input type="radio"/>
Jeg/vi synes det er vanskelig å prioritere barnas behov fremfor mine/våre egne	<input type="radio"/>	<input type="radio"/>	<input type="radio"/>	<input type="radio"/>	<input type="radio"/>	<input type="radio"/>	<input type="radio"/>
Jeg/vi trives i rollen som foreldre	<input type="radio"/>	<input type="radio"/>	<input type="radio"/>	<input type="radio"/>	<input type="radio"/>	<input type="radio"/>	<input type="radio"/>

DEL 5 LEVEKÅR OG BAKGRUNN

42. Hvordan bor du/dere?

- Leilighet i privat bolig
- Leilighet i bygård/blokk
- Rekkehus
- Frittstående enebolig
- Annet

43. Hvilken leie/eieform er det for boligen?

- Leier bolig av kommunen/det offentlige
- Leier eller fremleie, privat
- Andels eller aksjeeier
- Selveier
- Annet

44. Hvor stor er din/deres bolig (boligareal)?

- Under 40 kvm
- 40-59 kvm
- 60-79 kvm
- 80-99 kvm
- 100-129 kvm
- 130-159 kvm
- 160-200 kvm
- Over 200 kvm

45. Hvor mange soverom har boligen?

- Ingen
- 1
- 2
- 3
- 4 eller flere

46. Hvor lenge har du/dere bodd i nåværende bolig? (oppgi antall år)

47. Hvilke av følgende utsagn om flytting passer best for din/deres situasjon?

- Har klare flytteplaner
- Regner med å flytte innen 3 år
- Regner med å bo her minst 3 år til
- Har ingen planer
- Regner med å bo her resten av livet

48. Hvis klare flytteplaner eller regner med å flytte innen 3 år, hva er den viktigste⁴ grunnen til at du/dere regner med å flytte?

- Arbeid eller utdanning
- Boforhold
- Økonomi
- Sosialt nettverk
- Personlige forhold
- Andre grunner

49. Hvor ofte har dere flyttet i løpet av de siste 5 årene?(Sett ring)

Innen kommunen:	1	2	3	4	5	over 6	Ingen
Til annen kommune:	1	2	3	4	5	over 6	Ingen

50. Er noen av disse årsakene ti at du/dere flyttet?

	Ja	Nei
Fikk ikke fornyet leiekontrakt	<input type="radio"/>	<input type="radio"/>
Ønsket å komme nærmere slekt og venner	<input type="radio"/>	<input type="radio"/>
Bedre arbeidsmuligheter	<input type="radio"/>	<input type="radio"/>
Ønsket å bo nærmere sentrum	<input type="radio"/>	<input type="radio"/>
Ble tvunget til å flytte pga høye boutgifter og lignende	<input type="radio"/>	<input type="radio"/>
Får busser/kollektivtrafikk	<input type="radio"/>	<input type="radio"/>
Mistrivdes i nabolaget	<input type="radio"/>	<input type="radio"/>
Mye støy i nabolaget	<input type="radio"/>	<input type="radio"/>
Barnet ble mobbet på skolen	<input type="radio"/>	<input type="radio"/>
Barnet hadde få venner	<input type="radio"/>	<input type="radio"/>
Jeg hadde et lite nettverk	<input type="radio"/>	<input type="radio"/>
Misnøye med kommunale tjenester i kommunen vi bodde	<input type="radio"/>	<input type="radio"/>
Bedre bostandard/boform	<input type="radio"/>	<input type="radio"/>
Samlivsbrudd	<input type="radio"/>	<input type="radio"/>

51. Hvis andre årsaker til flytting, spesifiser:

52. Hva slags inntekt har du for tiden (Kryss av for alle inntektskilder)

- Arbeidsinntekt
- Stipend/studielån
- Sykepenger
- Attføring
- Overgangsstønad
- Uføretrygd
- Dagpenger/Arbeidsledighetstrygd
- Sosialstønad/supplerende sosialhjelp
- Kontantstøtte
- Annen offentlig stønad
- Hjemmевærende uten inntekt
- Annet: _____

⁴ Selv om det spørres om *den viktigste* grunnen, er det mulig å sette flere kryss her.

53. Hvis du har ektefelle eller samboer, hva slags inntekt har vedkommende? (kryss av for alle inntektskilder)

- Arbeidsinntekt
- Stipend/studielån
- Sykepenger
- Attføring
- Overgangsstønad
- Uføretrygd
- Dagpenger/Arbeidsledighetsstrygd
- Sosialstønad/supplerende sosialhjelp
- Kontantstøtte
- Annen offentlig stønad
- Hjemmeværende uten inntekt
- Annet: _____

54. Hvilke arbeidsforhold har du? Du kan sette flere kryss

- Selvstendig næringsdrivende
- Vikar/tilkallingshjelp
- Midlertidig ansettelse
- Fast ansettelse
- Har ikke arbeidsforhold (gå til spørsmål 57)

55. Hvor mange ansettelser har du på nåværende tidspunkt? (Sett ring)

Hvis 0 ansettelser: hopp over spørsmål 55 og 56.

1 2 3 4 5 eller flere

56. Hvor mange timer i uka jobber du? Hvis 0 timer: hopp over spørsmålet)

- 1-5
- 6-10
- 11-15
- 16-20
- 21-25
- 26-30
- 31-35
- 36-40
- 41-45
- 46-50
- 50 eller mer

57. Hva er husholdningens samlede inntekt (brutto) pr. år (barnetrygd medregnes ikke):

58. Hva er husholdningens samlede gjeld?

59. Hvordan vil du vurdere husholdningens økonomiske situasjon?

- Svært god
- God
- Verken eller
- Mindre god
- Svært dårlig

60. Innebærer støtte du/dere får fra barnevernet at du/dere kommer bedre ut av det økonomisk?

- Ja
- Nei
- Vi mottar ingen støtte fra barnevernet

61. Utgjorde/utgjør stønaden/tiltakene (fra barnevernet) et formål du/dere ellers ikke ville brukt penger på?

- Ja
- Nei
- Vet ikke

62. Kryss av for hvilke gjenstander husholdningen har: (flere kryss mulig)

- Bil
- TV
- PC
- Internett/bredbånd
- Båt
- Campingvogn
- Hytte/fritidsbolig
- TV-spillkonsoll
- Telefon/mobiltelefon

FERIE OG FRITID

63. Har du/dere reist bort på ferie sammenhengende i fem dager eller mer i løpet av de siste tre årene?

- Ja
- Nei

64. Hvis ja, har du hatt barna med på disse feriereisene?

- Ja, de fleste
- Ja, noen
- Nei

UTDANNING

65. Hva er (barnets biologiske/adoptiv) mors høyeste fullførte utdanning?

- Ikke fullført grunnskole
- Grunnskole (9-10 år)
- Videregående skole/gymnas 1-2 år
- Videregående skole/gymnas 3-4 år
- Fagbrev/yrkesskole
- Universitet/høgskole 1-3 år
- Universitet/høgskole over 4 år

66. Hva er (barnets biologiske/adoptiv) fars høyeste fullførte utdanning?

- Ikke fullført grunnskole
- Grunnskole (9-10 år)
- Videregående skole/gymnas 1-2 år
- Videregående skole/gymnas 3-4 år
- Fagbrev/yrkesskole
- Universitet/høgskole 1-3 år
- Universitet/høgskole over 4 år

67. Hvordan gjorde du det i de følgende fag i grunn eller videregående skole (ta utgangspunkt i høyeste fullførte utdanning)

	Veldig Bra	Midt på treet	Veldig dårlig
Norsk	<input type="radio"/>	<input type="radio"/>	<input type="radio"/>
Matte	<input type="radio"/>	<input type="radio"/>	<input type="radio"/>
Engelsk	<input type="radio"/>	<input type="radio"/>	<input type="radio"/>

68. Hvis du ikke har fullført utdanning på videregående nivå, hva vil du si var årsaken til dette? (her kan det settes flere kryss)

- Fikk barn
- Prioriterte jobb
- Mistrivdes som elev
- Sykdom
- Lese/skrivevansker
- Dårlig forhold til lærere
- Annet (spesifiser):

69. Kunne du tenke deg å gå videre med skolegang hvis du fikk muligheten?

- Ja
- Nei
- Vet ikke

70. Hva er (barnets biologiske/adoptiv) mors yrke? (hvis flere yrke, velg hovedyrke)

- Lederyrke
- Akademiske yrke
- Høgskoleyrke
- Salgs- og serviceyrke
- Bonde, fisker og lignende
- Håndverker
- Operatør, sjåfør og lignende
- Annet yrke

71. Hva er (barnets biologiske/adoptiv) fars yrke? (Hvis flere yrker, velg hovedyrke)

- Lederyrke
- Akademiske yrke
- Høgskoleyrke
- Salgs- og serviceyrke
- Bonde, fisker og lignende
- Håndverker
- Operatør, sjåfør og lignende
- Annet yrke

72. Hvis du er født utenfor Norge, hvor lenge har du bodd i Norge?

73. Hvis du er født utenfor Norge, i hvilken grad behersker du norsk?

- Svært godt
- Godt
- Middels
- Dårlig
- Svært dårlig

75. Ble det etablert ansvarsgruppe?

Ja Nei

(hvis nei, gå til spørsmål 78)

76. Hvis ja, hvordan vurderer du/dere nytten av ansvarsgruppen?

1	2	3	4	5	6	7
Svært lite Nyttig						Svært nyttig

77. Hvis ja, ha opplever du som fordeler/ulemper ved ansvarsgruppen?

78. har du noe du vil si avslutningsvis?