

(A) = Åpen, kan bestilles fra Universitetet i Stavanger / Arkeologisk museum

(B) = Begrenset distribusjon

(C) = Kan ikke utleveres

## A 223 Egersund kirke Prekestol

### Behandlingsrapport

Lise Chantrier Aasen

---

AM FU saksnummer: OP-10106

Journalnummer: 09/1170

---

Dato: 29.08.13

Sidetall: 22

Opplag: 6

---

Oppdragsgiver: Eigersund kirkelige fellesråd

---

Stikkord:

A 223 Egersund kirke

Prekestol

Stavangerrenessansen

1600-talls prekestol

Lim- og oljefarge på tre

Marmorering

---



Oppdragsrapport 2013/10  
Universitetet i Stavanger,  
Arkeologisk museum,  
Avdeling for konservering

Utgiver:  
Universitetet i Stavanger  
Arkeologisk museum  
4036 STAVANGER  
Tel.: 51 83 31 00  
Fax: 51 84 61 99  
E-post: post-am@uis.no

Stavanger 2013

# A 223 Egersund kirke Prekestol

## Behandlingsrapport

Lise Chantrier Aasen



Universitetet  
i Stavanger

Arkeologisk museum

## Innhold

<b>Prosjektbeskrivelse</b> .....	<b>4</b>
<b>Kilder og historikk</b> .....	<b>5</b>
<b>Beskrivelse</b> .....	<b>6</b>
<b>Tidligere behandlinger og besiktigelser</b> .....	<b>6</b>
1780-årene .....	6
1930-tallet.....	7
1940 .....	7
1974.....	7
1978.....	7
2006.....	7
<b>Undersøkelser</b> .....	<b>8</b>
Visuelle undersøkelser .....	8
Ultrafiolett lys .....	10
<b>Tilstand før behandling</b> .....	<b>11</b>
Treverk .....	11
Malinglag .....	11
<b>Behandling 2013</b> .....	<b>12</b>
Konsolidering .....	12
Rensing.....	13
Retusjering .....	13
<b>Videre tiltak</b> .....	<b>13</b>
<b>Forslag til videre forskning</b> .....	<b>14</b>
<b>Litteratur</b> .....	<b>19</b>

## A 223 EGERSUND KIRKE

### PREKESTOL

<b>Gjenstand:</b>	Prekestol
<b>Mål:</b> Hele stolen:	Største høyde: 191 cm
Kurv høyde:	108 cm
Hovedfelt, kurv:	Største høyde: 54,5 cm Største bredde: 61 cm
Sokkelfelt, kurv:	Største høyde: 16 cm Største bredde: 43
Bjelkefelt, kurv:	Største høyde: 16 cm Største bredde: 42 cm
Løkhøyde:	83 cm
<b>Materiale:</b>	Lim- og oljefarge på tre
<b>Datering:</b>	Ca 1620-30
<b>Kunstner:</b>	Ukjent



Fig. 1) Prekestol før behandling 2013

### Prosjektbeskrivelse

Prekestolen i Egersund kirke ble tilstandsvurdert 09.03.09. Foranledningen var en skriftlig forespørsel datert 24.01.08 fra kirkevergen i Egersund, Jørgen Tore Omdal, med ønske om en tilstandsvurdering og kostnadsoverslag på behandling. Befaring og tilstandsvurdering ble foretatt av malerikonservatorene Anne Ytterdal og Hilde Smedstad Moore, begge fra Arkeologisk museum, Universitetet i Stavanger (AM-UiS). Notat fra befaringen med kostnadsoverslag ble sendt Egersund kommune 03.04.09.

AM-UiS ble av kirkevergen i Egersund bedt om å utføre behandlingen i april 2013. En ny befaring til kirken for utprøving av materialer og metoder ble foretatt 04.02.13 av de samme to malerikonservatorene som i 2009.

## Kilder og historikk

Det finnes ingen sikker datering på når Egersund kirke ble oppført, men i de fleste kilder er den satt til ca 1623-1634 (Rasmussen 1993:438; Storsletten 2008:210). På denne tiden var Egersund en viktig havneby med hyppige skipsanløp fra Holland, hvor Ryfylke var et viktig område for utførsel av trelast. I 1605 ble det oppført en liten enskipet kirke på stedet hvor Egersund kirke står i dag. Fra middelalderen finnes det i tillegg opplysninger om to kirker fra samme sted, blant annet en Mariakirke (Hendriksen 1922). Opprinnelig var Egersund kirke en langkirke med rektangulært skip og noe smalere kor. I siste halvdel av 1700-tallet ble kirken ombygget til korskirke med tverrarm og nytt kor under ledelse av byggmester Ludvig Feyling fra Frankfurt. Under den siste ombyggingen i 1780-årene ble prekestolen kledd inn.

Den originale prekestolen er et renessansearbeid trolig utført ca 1620-30. Den står imidlertid ikke oppført i R. Klosters bok fra 1936 «Stavangerrenessansens i Rogalands kirker». Det har sannsynligvis sammenheng med at prekestolen på det tidspunktet Kloster gjennomførte sine undersøkelser var fullstendig tildekket.

Speilfyllingene i prekestolen er dekorert med 1600-tallsimitasjon av marmor, hvilket er uvanlig på prekestolfelter i Rogaland. Så langt vi vet, er det kun prekestolfeltene i Sjernarøy kirke og feltene på trappeoppgangen til prekestolen i kirken på Utstein Kloster som har denne dekorformen sentralt plassert (Anne Ytterdal, pers.komm.). Under avdekkingsarbeidet daterte konservator U. Hendriksen prekestolen til 1607 og hevdet at den var skåret av Lauritz Snekker og dekorert av Peter Reimers (Hendriksen 1922). I en innberetning til RA i 1940 fra arkitekt Waldemar Hansteen, antas det også at prekestolen «stammer kanskje fra samme håndverker som altertavlen» ettersom en rekke trekk i ornamentikken er lik<sup>1</sup>.

Hansteen studerte og sammenlignet flere prekestoler som angivelig skal være utført av Thomas Snekker, blant annet Jelsa kirke, Årre kirke og Sjernarøy kirke (fig.2). I senere kilder er den imidlertid datert til ca 1620-30, bortimot 20 år etter altertavlen stod ferdig. Det foreligger få bevis for de ulike dateringene og det har foreløpig ikke blitt innhentet tilstrekkelig informasjon som kan tilskrive prekestolen til en bestemt snekker eller maler.



Fig. 2) Prekestolen i Sjernarøy kirke.

---

<sup>1</sup> Altertavlen i Egersund kirke er antatt skåret av Thomas Snekker og malt av Peter Reimers (signert «Pet: Reimers Pinxit»).



## Beskrivelse

Prekestolen står på nordsiden av kirkeskipet. Beskrivelse av prekestolen starter fra det nordvendte feltet, omtalt som felt 1 og videre rundt stolen som fortløpende felt 2-4. Prekestolen er utført i en rammeverkskonstruksjon med fyllingsfelt. Stolbrystningen har en mangekantet hovedform inndelt i fire felt som er avskilt av kannelerte pilastre med kapiteler og baser. Brystningens rammeverk er delt inn i sokkel-, hoved- og bjelkefelt. Hovedfeltene er rektangulære med utskårne buer i brun-rød, blå, sort og gull. Fyllingene er dekorert med en marmorering eller en tre-imitasjon i jordfargesjatteringer (oker til brent sienna). Midt på feltet er små engleansikt med forgylte vinger skrudd fast. Både sokkel- og bjelkefeltet er utsmykket med kassetornamentikk i grønn, brun-rød, sort og gull. Bjelkefeltet avsluttes av en fremspringende gesims. Trappegelderet har firkantede og skråstilte søyler. Stolen avsluttes under av en «løk», traktformet halvkule som ender i en spiss med skåret knott.

## Tidligere behandlinger og besiktigelser

### 1780-årene

Kirken fikk sitt nåværende utseende under en stor ombygning i 1780-årene ledet av byggmester L. Feyling (Storsletten 2008:212). I forbindelse med arbeidet ble prekestolen kledd inn og fikk med det et mer tidsriktig uttrykk tilpasset den nye utformingen av interiøret (fig.3).



Fig. 3) Interiørfotografi fra Egersund kirke før 1930 som viser prekestolen kledd inn, markert med sirkel. Foto: RAs arkiv



fig.4) Under avdekkingsarbeidet av prekestolen i 1939. Foto: RAs arkiv

### **1930-tallet**

Arkivmateriale tilsendt fra Riksantikvarens arkiv forteller at prekestolen og altertavlen ble avdekket og «fargerestauret» av U. Hendrik på slutten av 1930-tallet (fig.4).

### **1940**

I et brev til RA fra arkitekt W. Hansteen omtales et forslag til komplettering av prekestolen i Egersund kirke. Tegningene og forslaget er ikke en kopi av en bestemt stol, men en fri komposisjon bygget på motivene fra prekestolene i Jelsa kirke, Årre kirke og Sjernarøy kirke. I tillegg holdt sammen av de bevarte delene fra Egersundstolen.

### **1974**

I en innberetning til RA fra befaring i Egersund kirke i 1974 skriver O. Helland at tilstanden på limfargemalingen på prekestolen er dårlig. Helland «konserverte de mest skadde partiene med limløsning».

### **1978**

En kort rapport fra befaring i 1978 foretatt av S. Christie og R. Johansen påpekes tallrike opp- og avskallinger på prekestolens limfarge.

### **2006**

I juni 2006 ble inventaret i Egersund kirke besiktiget og vurdert som ledd i en landsomfattende tilstandsregistrering av utvalgt kirkeinventar som ble gjennomført av Riksantikvaren. Rapporten etter besøket i Egersund kirke fremholdt prekestolen og altertavlen som mest behandlingstrengende. Som kommentar til behandling av prekestolen ble det også fremsatt ønske om en registrering av hvor mye original maling som er igjen på prekestolen.



Fig. 5) Innsiden av prekestolen slik den fremstår i dag.

## Undersøkelser

### Visuelle undersøkelser

Prekestolen ble undersøkt med det blotte øyet, lupe og feltmikroskop. Prekestolens rammeverk og fyllinger er trolig såret i furu. Speilfyllingene består av et bord og er innfelt med not og fjær i ramtrekonstruksjonen. Den originale malingen ser ut til å være utført med limfarger. De er forholdsvis tynt påført og har et karakteristisk matt utseende. Basert på visuelle undersøkelser ser det ut som om den sekundære bemalingen er utført i matt oljemaling. Det gjelder også mindre retusjer på de originale feltene. Det er ingen observasjoner som indikerer at fyllingene har vært overmalt i sin helhet og anses derfor som originale (bortsett fra felt nr. 4). De sekundære delene er malt i «renessansefarger», med utgangspunkt i farger som er å finne på de originale delene. I tillegg er det påført en sort farge på enkelte mindre elementer. Den sorte fargen virker ikke riktig i forhold til renessansens fargeholdning og er trolig en feiltolkning av oksydert sølv (med lasur?).





Fig. 6) En oversiktsillustrasjon av prekestolen. De sortskraverte områdene markerer de sekundære partiene.

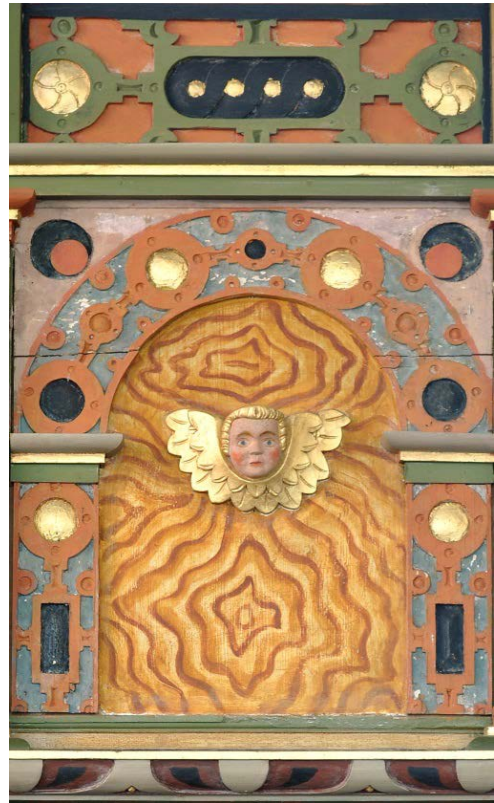


Fig. 7) Bemalingen på felt nr. 4 (lengst mot sør) er i sin helhet sekundær.

Alle elementene på rammeverk, «skjørt» og løk er sekundære, trolig utformet og påsatt ved behandlingen rundt 1930-40 (fig.6). Ut fra skriftlige kilder fra RAs arkiv tyder det på at de hadde begrenset tilgang på originalmateriale som forlegg og deler av elementene er utformet på grunnlag av andre arbeider fra denne tiden i distriktet. Bortsett fra englene og kapitélene, som trolig også er fra 1930-40, er de fire hovedfeltene med separat utskårne buer originale. Likeledes er alle de fire utskårne sokkelfeltene originale. Av de smalere bjelkefeltene er tre originale (felt 1-3). Bemalingen og den marmorerte speilfyllingen på feltet mot sør (felt nr. 4) er i sin helhet sekundært (fig.7). Opprinnelig har prekestolen trolig hatt en tilsvarende lydhimmel, men i dag henger det kun en forgylt due i tre fra taket.



Fig. 8) Detalj av felt nr. 2. Gamle overmalinger på marmoreringen som dekker både originalmaling og bart treverk.

### Ultrafiolett lys

Ved betraktning i ultrafiolett lys (UV) fluoriserer den stiliserte marmoreringen i hovedfeltene og deler av malingen på de utskårne, originale elementene annerledes enn malingen på de sekundære delene. Områdene på marmoreringsfeltene som ble retusjert/tonet inn på 1930-tallet, fremstår som mørkere enn de omkringliggende fargene under UV-lys (fig.9).

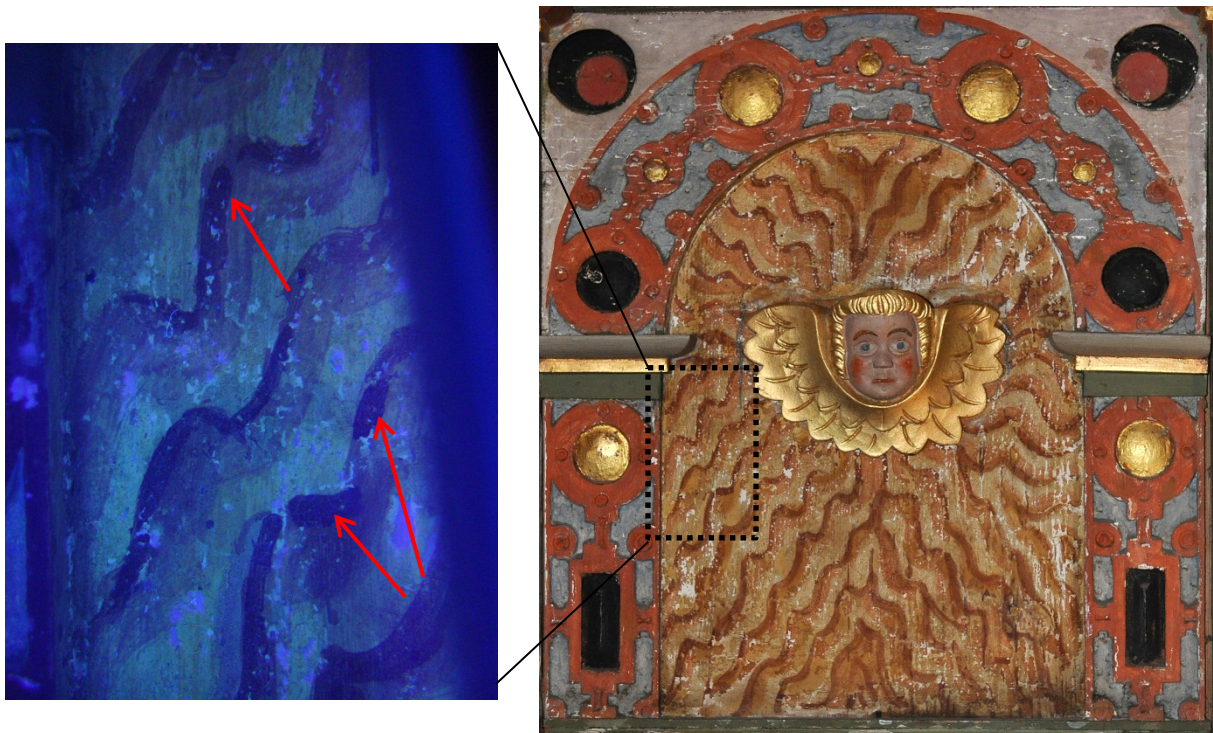


Fig. 9) Detalj av UV-opptak fra felt nr. 3. Gamle retusjer synes som mørkere linjer på UV-fotografiet (markert med røde piler).



## Tilstand før behandling

### Treverk

Treverkets tilstand er generelt god, til tross for enkelte sprekker i hovedfeltet mot nordre sideskip, samt enkelte støt og skrapeskader.



Fig. 10) Treverket har krympet og hvit grundering på marmoreringsfeltet som opprinnelig var ment å være tildekket av buen, er nå synlig.



Fig. 11) Store områder med tap av maling som eksponerer den hvite grunderingen.

På tross av ingen synlige deformasjoner i treverket, er det tydelig at speilfyllingene har krympet noe (fig.10).

### Malinglag

Tilstanden på det originale malinglaget er dårlig. Det er tallrike opp- og avskallinger spredt rundt i alle feltene (fig.11). Feltene er malt med limfarge eller mager oljemaling og har mistet heft til den hvite grunderingen eller helt ned til treverket. I de fleste områdene er de ustabile fargelagene synlige som takformede oppskallinger, mens de på marmoreringsfeltet danner mindre skålformede oppskallinger.

Flere omganger med tidligere retusjer er synlige både med det blotte øyet og UV-lys. Disse områdene er begrensede, men enkelte av dem (særlig i de grønne partiene) avviker i metning og tone fra de originale.

På det sekundære rammeverket er det enkelte større skader som følge av fysiske støt. Dette har resultert i tap av farge slik at det underliggende treverket er eksponert.

## Behandling 2013

### Konsolidering

Ustabile fargelag på prekestolens originale og sekundære elementer ble konsolidert med 3 % størelim påført med pensel i skadeområdene. Deretter ble oppskallingene lagt ned med svakt press fra en varmeskje (ca 50-55 °C) gjennom silikonfilm (fig.12-13).



Fig. 12) Detalj av felt nr. 1 før konsolidering (forskjell i fargegjengivelsen på fig.12 og 13 skyldes ulik belysning i kirken)



Fig. 13) Detalj av felt nr. 1 etter punktkonsolidering med størlim

Oppskallingene på fyllingene var av en annen karakter og måtte konsolideres med størlim 3 % gjennom japanpapir. Malinglaget ble sikret ny heft til underlaget ved «dabbing» med mykt trekkpapir på japanpapiret før dette ble fjernet. Disse ble etterbehandlet med varme (ca 50 °C) gjennom silikonfilm (fig.14-15).



Fig. 14) Detalj av felt nr. 1, marmorert fylling før konsolidering



Fig. 15) Detalj av felt nr. 1, marmorert fylling etter konsolidering



## Rensing

Løst støv ble fjernet med en myk pensel børstet mot munningen på en støvsuger. Ytterligere smuss som hadde samlet seg i fordypninger osv. ble fjernet med en bomullspinne lett fuktet med avionisert vann. Dette gjaldt kun et fåtall steder.

## Retusjering

Avskallingene på prekestolens originale- og sekundære områder ble retusjert/tonet inn med gouachefarger (fig.16-19). Enkelte av de visuelt forstyrrende gamle retusjene ble også justert. Det ble ikke påført noen ny overflatebehandling.



Fig. 16) Detalj av felt nr. 1, marmorert fylling før retusjering

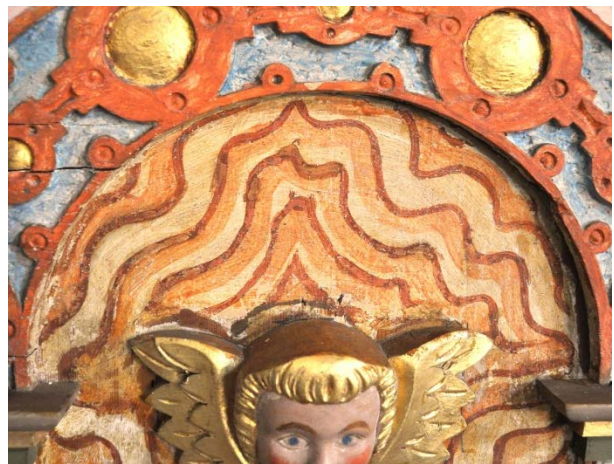


Fig. 17) Detalj av felt nr. 1, marmorert fylling etter retusjering



Fig. 18) Sokkelparti til felt nr. 2 før retusjering.



Fig. 19) Sokkelparti til felt nr. 2 etter retusjering med gouachefarger.

## Videre tiltak

### Klima

Klima i kirken er trolig hovedårsak til den dårlige konserveringstilstanden på Egersund kirkes prekestol. At klimaforholdene er stabile er en forutsetning for å unngå at nye, tilsvarende skader skal oppstå.



Det ble foretatt klimamålinger i kirken i perioden desember 2004 til november 2005. Evaluering av resultatene konkluderte med at klimaet ikke var alarmerende, men ytterpunktene gjennom året ble målt til 13 % og 75 % RF. Forbedringstiltak ble foreslått i brev til Eigersund kirkelige fellesting 01.04.08. Dagens kirkeverge virker bevisst på klimaproblematikk generelt og forholdene i Eigersund kirke spesielt. For å forebygge skader bør den relative luftfuktigheten (RF) i rommet holde seg innenfor 40-60 % RF. Ved lavere RF (under 40 %) vil treverket krympe og påfølgende skader i malinglaget dannes, ved høy RF (over 60 %) gis det grobunn for mikroorganismer. Fuktighetsnivået i kirken er derfor det viktigste styringsredskapet. Går temperaturen opp, går fuktigheten ned og omvendt, så ved å redusere temperaturen vil kirken spare penger både på fremtidige konserveringsbehandlinger samt strømutfgifter.

Anbefaling: Jevnlig måling av fuktighet og temperatur. Tett oppfølging av ansvarlig person.

### **Støvtørring**

Prekestolen med sine mange forskjellige materialer og uferniserte overflater er svært sårbar både med hensyn til berøring, fukt og støvtørring. Den må ikke under noen omstendigheter rengjøres uten malerikonservator tilstede. Selv en tørr klut kan føre til uerstattelig tap.

### **Kontroll av tilstand**

Prekestolens konserveringsstilstand bør etterses hvert 5. år av en malerikonservator. Dersom det oppdages opp- eller avskallinger i prekestolens malinglag, må malerikonservator varsles.

### **Forslag til videre forskning**

Prekestolen i Eigersund kirke er ikke attribuert til en bestemt treskjærer eller maler, men det har i flere kilder blitt hevdet likhetstrekk med alterskapet i samme kirke og særlig andre arbeider av Thomas Snekker. Sammenlignende undersøkelser av materialer, utforming og teknikk på Eigersundstolen og lignende prekestoler av Thomas Snekker vil være et nyttig tilskudd til økt innsikt i hans produksjon og attribuering. I tillegg til en grundigere forståelse av prekestolens opprinnelige utforming, originale materialer og mulig datering.

Stavanger, 16. august 2013

Lise Chantrier Aasen  
Malerikonservator

## Prekestolfeltene før og etter behandling 2013

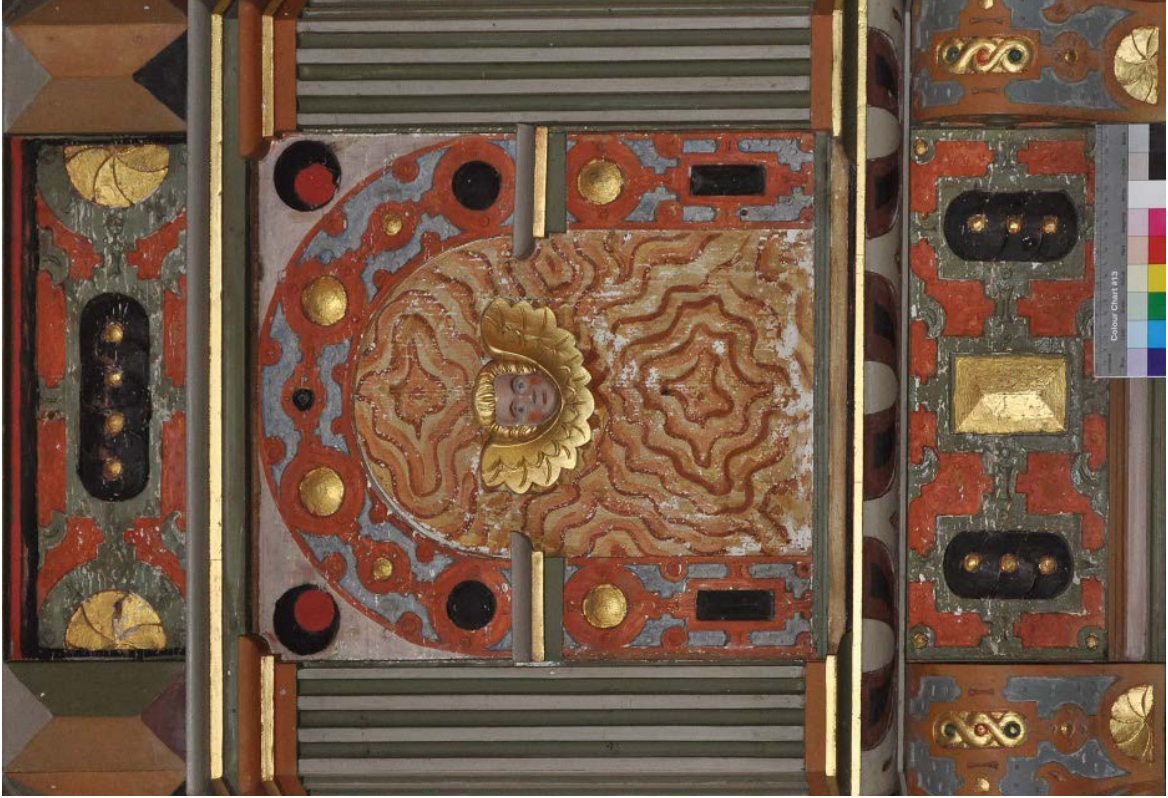


Felt nr. 1 etter behandling

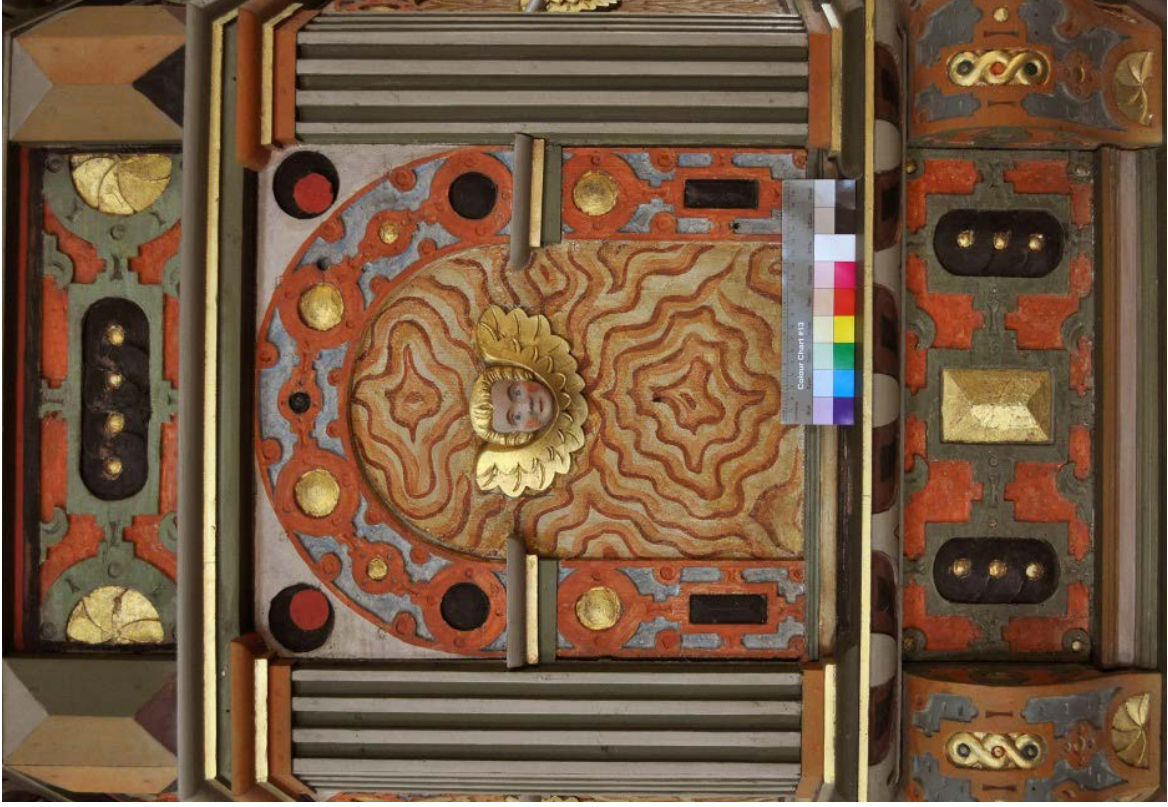


Felt nr. 1 før behandling



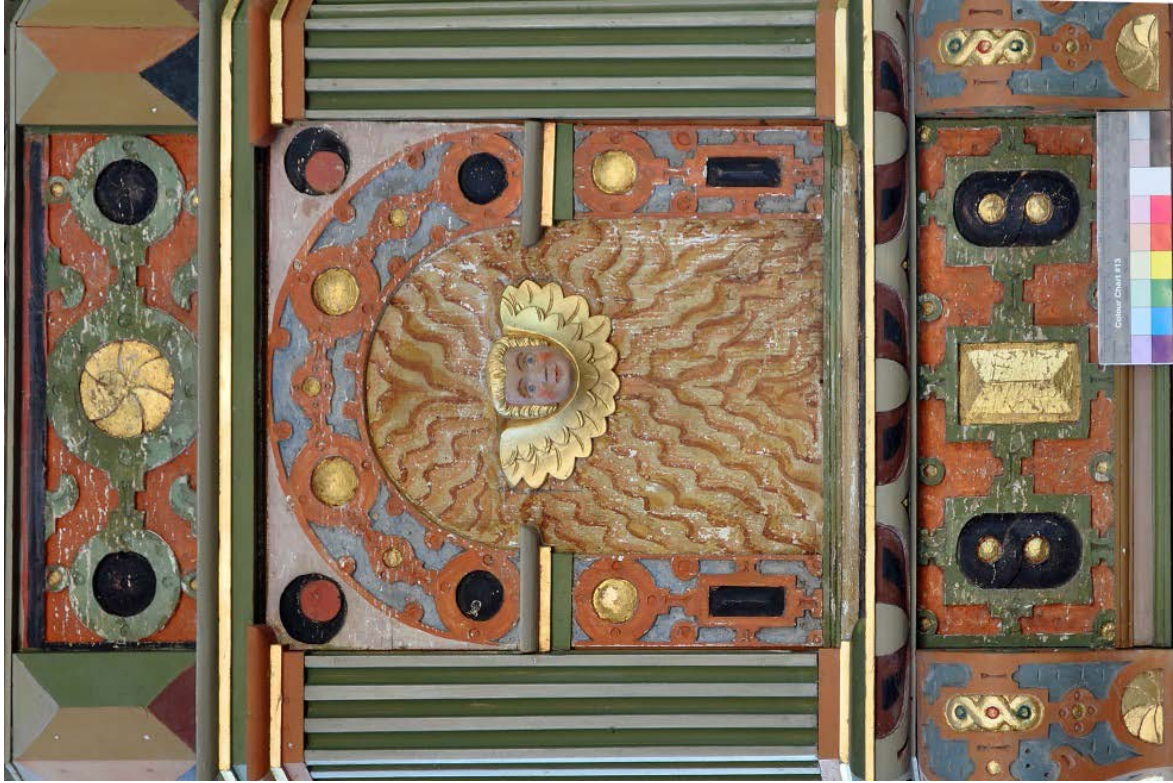


Felt nr. 2 før behandling

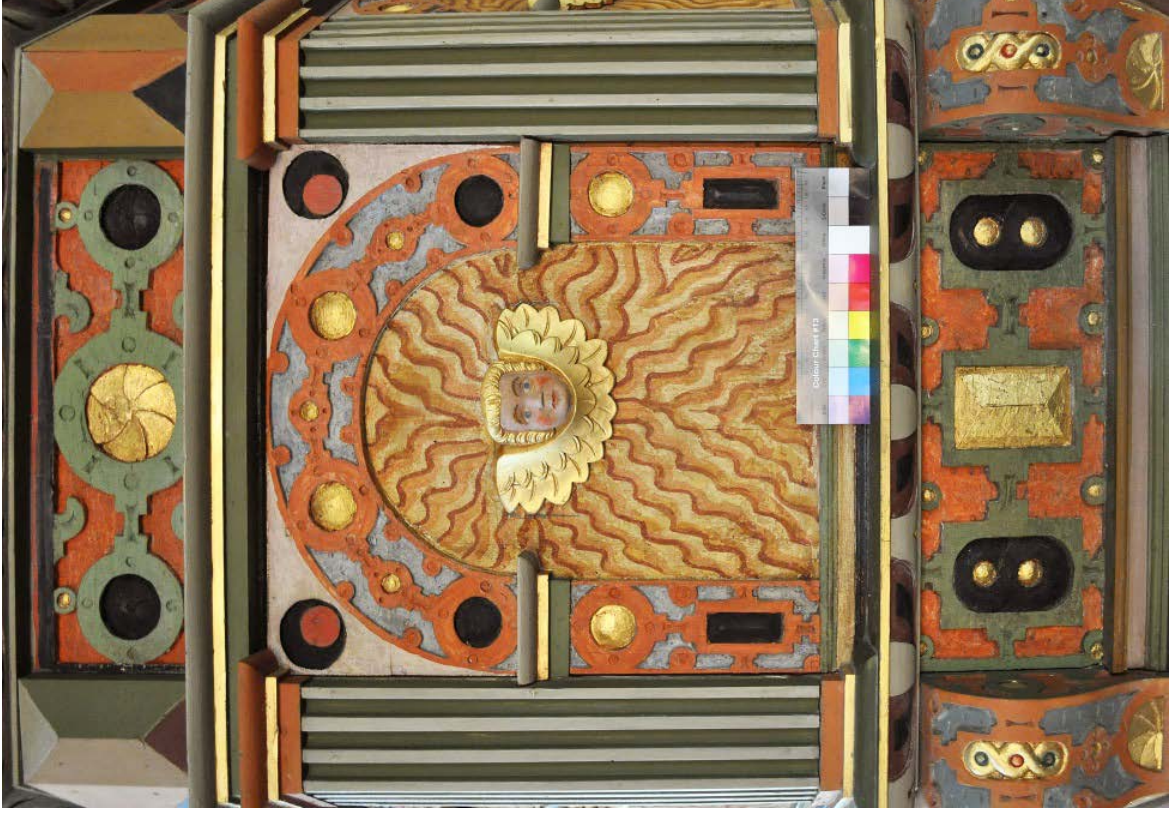


Felt nr. 2 etter behandling





Felt nr. 3 før behandling

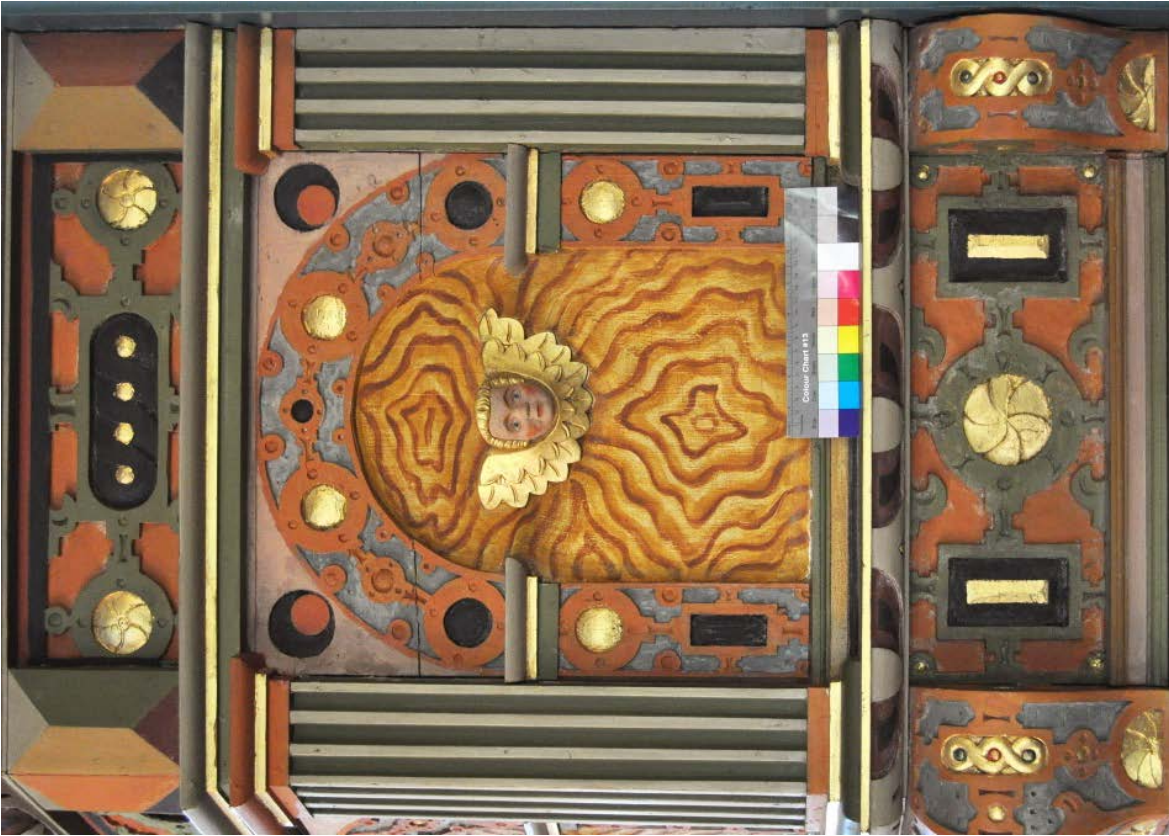


Felt nr. 3 etter behandling





Felt nr. 4 før behandling



Felt nr. 4 etter behandling



**A 223 EGRSUND KIRKE**
**PREKESTOL**
**OVERSIKT OVER MATERIALER OG METODER BRUKT TIL BEHANDLINGEN**

Tiltak	Område	Metode	Materialer/ løsning	Handelsnavn	Beskrivelse
<b>Konsolidering original limfarge</b>	4 hovedfelter med buer	Påført hele flaten	3 % størelim	Størelim	Påført gjennom japanpapir. «Dabbe» med mykt papir for ny heft. Etterbehandlet med varme
<b>Konsolidering original limfarge</b>	Over- og underfelt	Påført punktvis	3 % Størelim	Størelim	Påført med pensel. Etterbehandlet med varme
<b>Konsolidering sekundære deler</b>	Håndrekke, engler, ramme-konstruksjon, skjørt, løk	Påført punktvis	3 % Størelim	Størelim	Påført med pensel. Etterbehandlet med varme
<b>Støvtørring</b>	Hele prekestolen	Fjernet løst støv med pensel og støvsuger			Løst støv børstet mot munningen på en støvsuger
<b>Retusjering</b>	Punktvis på nyere skader, justering av eldre retusjer	normalretusjer i lokalfarge rett på underlaget	Gouachfarger	Lucas Tempera Gouache	Utført med spiss pensel

**Litteratur**

Hansteen, W. (1940) «AD. Komplettering av prekestolen i Egersund kirke» A 223.

Upublisert. RAs arkiv

Hendriksen, U. (1922) «Ekersunds kirke» J.Nr. 0.815. Upublisert. Kirke departementets arkiv.

Rasmussen, A. H. (1993) *Våre kirker, Norsk kirkeleksikon*, Vanebo forlag: Oslo

Storsletten, O. (2008). *Kirker i Norge. Bind 5: Etter reformasjonen 1600-tallet*. ARFO: Oslo

## FOTOLISTE - Arkeologisk museum i Stavanger

Oppdrag: Egersund kirke. Behandling av altertavle og prekestol				
Prekestolen				
Fotograf: Anne Ytterdal, Hilde Smedstad Moore og Lise Chantrier Aasen			Sak nr:	Gard:
AM ansv: Anne Ytterdal			Gnr:	Bnr:
			Kommune: Egersund	
AmS arkivnr	Bildenr	Dato	Fotograf	Motiv
				<b>FØR BEHANDLING</b>
	DSC_0105	19.03.02	AY	Helopptak av prekestol før behandling
	DSC_3199	17.04.13	LCA	Detalj av felt 2 med overmaling
	DSC02475	04.03.09	AY	Detalj av felt 3 under UV-lys
	DSC_3184	16.04.13	LCA	Detalj, avskallinger i marmoreringsfelt
	DSC02486	04.03.09	AY	Detalj, opp- og avskallinger i sokkelfelt
	DSC_3137	12.04.13	HSM	Detalj av oppskallinger i marmoreringsfelt
	DSC_3108	09.04.13	HSM	Felt nr. 1 før behandling 2013

**Oppdrag: Egersund kirke. Behandling av altertavle og prekestol****Prekestolen****Fotograf: Anne Ytterdal, Hilde Smedstad Moore og Lise Chantrier Aasen****Sak nr:****Gard:****Gnr:****Bnr:****AM ansv: Anne Ytterdal****Kommune: Egersund**

<b>AmS arkivnr</b>	<b>Bildnr</b>	<b>Dato</b>	<b>Fotograf</b>	<b>Motiv</b>
	DSC_3096	09.04.13	HSM	Felt nr. 2 før behandling 2013
	DSC_3087	09.04.13	HSM	Felt nr. 3 før behandling 2013
	DSC_3075	09.04.13	HSM	Felt nr. 4 før behandling 2013
				<b>UNDER OG ETTER BEHANDLING</b>
	DSC_3475	03.05.13	AY	Innsiden av prekestolen
	DSC_3157	16.04.13	LCA	Detalj etter konsolidering av sokkelfelt
	DSC_3146	12.04.13	LCA	Detalj etter konsolidering av marmoreringsfelt
	DSC_3142	12.04.13	LCA	Detalj før retusjering
	DSC_3410	23.04.13	LCA	Detalj etter retusjering
	DSC_3166	16.04.13	HSM	Detalj før retusjering av sokkelfelt
	DSC_3176	16.04.13	HSM	Detalj etter retusjering av sokkelfelt
	DSC_3396	23.04.13	LCA	Felt nr. 1 etter behandling 2013

**Oppdrag: Egersund kirke. Behandling av altertavle og prekestol****Prekestolen****Fotograf: Anne Ytterdal, Hilde Smedstad Moore og Lise Chantrier Aasen****Sak nr:****Gard:****Gnr:****Bnr:****AM ansv: Anne Ytterdal****Kommune: Egersund**

<b>AmS arkivnr</b>	<b>Bildnr</b>	<b>Dato</b>	<b>Fotograf</b>	<b>Motiv</b>
	DSC_3372	23.04.13	LCA	Felt nr. 2 etter behandling 2013
	DSC_3359	23.04.13	LCA	Felt nr. 3 etter behandling 2013
	DSC_3349	23.04.13	LCA	Felt nr. 4 etter behandling 2013