

(A) = Åpen, kan bestilles fra Universitetet i Stavanger / Arkeologisk museum

(B) = Begrenset distribusjon

(C) = Kan ikke utleveres



A 248 Mariakirken i Bergen Prekestolen

Kristusfigur på toppen av prekestolens himling

Undersøkelser og behandling

Lise Chantrier Aasen

AM saksnummer: OP-10118

Journalnummer: 2013/1480

Dato: 29.11.13

Sidetall: 21

Opplag: 6

Oppdragsgiver: Bergen kirkelige fellesråd

Stikkord:

Mariakirken i Bergen

Prekestol

Kristusfigur

Polykromskulptur

Tyskland - Lübeck

Oppdragsrapport 2013/14
Universitetet i Stavanger,
Arkeologisk museum,
Avdeling for konservering

Utgiver:
Universitetet i Stavanger
Arkeologisk museum
4002 STAVANGER
Tel.: 51 83 31 00
Fax: 51 84 61 99
E-post: post-am@uis.no

Stavanger 2013

A 248 Mariakirken i Bergen Prekestolen

Kristusfigur på toppen av prekestolens himling

Undersøkelser og behandling

Lise Chantrier Aasen



Universitetet
i Stavanger

Arkeologisk museum



INNHALDSFORTEGNELSE

1. INNLEDNING	3
BAKGRUNN FOR BEHANDLING	3
UNDERSØKELSER OG BEHANDLING	3
2. KILDER OG HISTORIKK.....	4
KILDER	4
PROVENIENS	5
IKONOGRAFI	5
3. BESKRIVELSE.....	5
4. UNDERSØKELSER	6
VISUELLE UNDERSØKELSER.....	6
TRE-ANALYSE	6
5. TIDLIGERE BEHANDLINGER	8
6. TILSTAND FØR BEHANDLING.....	9
UNDERLAG	9
GRUNDERING OG FARGELAG	9
FERNISS OG OVERFLATE.....	10
7. BEHANDLING.....	11
KONSOLIDERING	11
RENSING.....	12
RETUSJERING	13
8. TILTAK FOR VIDERE BEVARING.....	14
KLIMA	14
RENGJØRING.....	14
9. LITTERATUR	14
Vedlegg 1: Figurer.....	15
Vedlegg 2: TRE-ANALYSE	18

A 248 MARIAKIRKEN I BERGEN

KRISTUSFIGUR PÅ TOPPEN AV PREKESTOLENS HIMLING

Motiv/tittel: Kristusfigur
Kunstner: Ukjent
Signatur: Ingen signatur
Datering: 1677 (i følge Donatortavlen)
Største mål: 140 x 60 cm (uten glorie)
Teknikk: Olje på tre (trolig lind),
 olje og metall på tekstil



Figur 1) Helopptak av Kristusfiguren i kirken før behandling

1. INNLEDNING

BAKGRUNN FOR BEHANDLING

I 2009 ble det iverksatt en omfattende restaurering av Mariakirkens bygg. Som en følge av bygningsarbeidet ble det, i samråd med Riksantikvaren (RA), anbefalt at kirkens inventar ble demontert og oppbevart utenfor kirken i byggeperioden. Kirken forventes åpnet etter restaureringen i 2015.

Kristusfiguren på toppen av prekestolhimlingen ble demontert, tilstandsvurdert og fotografert i kirken våren 2010 av malerikonservatorer fra Universitetet i Stavanger, Arkeologisk museum (AM). Arbeidet besto ved den anledning i fotodokumentasjon før sikring av løs maling, skriftlig tilstandsvurdering med stipulert behandlingsomfang og kostnader, samt fotodokumentasjon av forside etter forsidebeskyttelse. Dette arbeidet dannet grunnlag for påkrevd behandling sommeren 2013. Tilstandsrapport med fotodokumentasjon er å finne som vedlegg til AM oppdragsrapport 2011/20: *Mariakirken i Bergen. Inventar.*

Oppsummeringsrapport. Denne rapporten omfatter arbeid utført etter at skulpturen ble påført forsidebeskyttelse. Dokumentasjon av dens tilstand før og etter forsidebeskyttelse er vedlagt oppdragsrapport 2011/20.

UNDERSØKELSER OG BEHANDLING

Kristusfiguren ble fraktet fra magasin ved Bergen museum (BM) til AM for behandling den 09.08.2012. Figuren ble transportert liggende på skumgummi, innpakket i silkepapir og bobleplast. Transporten ble foretatt av Konglevoll Transport i støtdempende skap beregnet for

kunsttransport. Malerikonservator Anne Ytterdal var ansvarlig for pakking ved BM og fulgte transporten til Stavanger. Skulpturen ble behandlet ved AM i perioden 11. juni til 24. september 2013 (fig.27-34).

For å danne en oversikt over kunstnerens maleteknikk, skulpturens originale og sekundære materialer, samt tilstand ble det gjennomført ulike visuelle og fotoanalytiske undersøkelser. Kunnskap om skulpturens originale materialer og kunstnerens teknikk er viktig av flere årsaker: informasjonen vil bidra til å belyse nedbrytnings- og skadeårsaker i de ulike komponentene og eventuelt hvordan skadefenomenene vil utvikle seg i fremtiden. Skulpturen har i tillegg vært gjennom flere behandlinger, noe som har medført endringer både av strukturell og visuell karakter. Det har i den forbindelse vært viktig å fastslå årsaken til inngrepene samt hvilken effekt de har hatt på figurens tilstand i dag. Å kunne skille mellom originale og sekundære materialer og forstå interaksjonen mellom disse er dessuten avgjørende for å kunne velge de optimale behandlingsmetodene. Skulpturen ble undersøkt i på- og sidelys med det blotte øyet, hodelupe og stereomikroskop (opp til 50x forstørrelse). Funnene innhentet fra undersøkelsene dannet grunnlaget for hvilke behandlingsinngrep det ble besluttet å gjennomføre.

I tillegg til visuelle og fotoanalytiske undersøkelsesmetoder ble det tatt ut en prøve (størrelse: 1cm x 0,5 cm) fra et skadeområde på baksiden av jordkloden. Lignende prøver ble tatt fra prekestolkurven under behandlingen i 2005 og viste variasjon i bruken av treslag til ulike elementer. Slike treprøver kan gi viktig informasjon om treslag og dermed mulig treets proveniens. Det anses som vesentlig å kartlegge de ulike treslagene benyttet til utformingen av prekestolen for den videre forskningen.

På grunnlag av betraktning og observasjoner gjort i mikroskop, samt forsøk med materialer og metoder, ble skriftlig forslag til behandling fremlagt og godkjent av Riksantikvaren 25. mars 2013. I vårt forslag ble det foreslått å konsolidere ustabile fargelag og fjerne overflatesmuss og ferniss på skulpturen. De mest visuelt forstyrrende skadeområdene, ble anbefalt retusjert. Videre ble det foreslått å justere farge og glanse til enkelte av de eksisterende misfargede retusjene.

2. KILDER OG HISTORIKK

KILDER

Mariakirken i Bergen ble bygget i andre halvdel av 1100-tallet. Kirken var sognekirke for de tyske kjøpmennene i Bergen mellom 1408 og 1766 og kirke for den tyske menigheten i Bergen frem til 1874, da den ble ordinær sognekirke.

Første gang prekestolen omtales er i forbindelse med Christian V's besøk i Bergen, 1685: «Efter Prædicken drog han med Caross igjennem Kaarskircke-Gaden du til Vor Frue Kircke, som er den yderste Tyske Kircke, og der beskuede den skønne og Vel laxerede Prædickestoel» (gjenngitt i Kloster 1980). En langt mer detaljert beskrivelse finnes i Hilbrand Meyers tekst fra 1760-årene. En senere nedtegnelse, «Almindelig Samling af Stiftelser og Gavebreve i Kongeriget Norge» fra 1770-årene av Christopher Frimann, utfyller Meyers

beskrivelse på flere punkter. Det er blant annet den eldste nedtegnelsen hvor Kristusfiguren på toppen av prekestolen omtales spesielt, så langt vi kjenner til, «(...) hvorpaa øverst Christus med Seier-Fahnen og en Krone i højre Haand» (gjengitt i Kloster 1980).

PROVENIENS

I følge innskriften på Donatortavlen ble prekestolen forært kirken i 1676. I R. Klosters avhandling, *Mangfold og enhet, en analyse av Mariakirkens prekestol fra 1677*, konkluderer han på bakgrunn av formen, stilen og kvaliteten at prekestolen ikke er produsert av det lokale laugshåndverket, men heller et produkt av det kontinentale kunsthåndverket (1980:96). Videre resonnerer han seg frem til at prekestolen ble laget i Bergen av innkalte fagfolk «gjennomføringen av den kompliserte oppgaven [arbeidet med prekestolen] har krevd nær kontakt med de spesielle romforholdene i kirken, og mellom kunsthåndverkerne innbyrdes» (1980:97).

IKONOGRAFI

Kristusfiguren står på en jordklode som er omslynget av en slange med et eple i munnen (se kap. 3. Beskrivelse). Figuren blir omtalt som «den oppstandende triumfator på jordkloden som trækker ondskapens symbol, fristelsen under sin fot» (Kloster 1980:148). Stilmessig kan skulpturen klassifiseres som barokk med manieristiske trekk. I litteraturen blir allikevel fremstillingen av den seirende Kristus på toppen av prekestolhimlingen omtalt som «en ikonografisk sjeldenhet» (Lidén og Magerøy 1990:194). Årsaken beror på at det er uvanlig å vise den oppstandne Kristus med kongekronen hevet i hånden (G. Voegel i Kloster 1980:160). Denne fremstillingen kan gi mulighet til å oppspore billedhuggerens utgangspunkt ved å sammenligne lignende Kristusskulpturer fra samme periode.

3. BESKRIVELSE

Kristusfiguren på toppen av prekestolhimlingen holder en krone i sin løftede høyre hånd (fig.2). Gullglorien hans er et sirkelrundt trestykke med 11 «stråler» inntappet, 7 bølgende og 4 rette. Figuren er kledd i en rød kappe og metallbelagt lendeklede av tekstil. Han er fremstilt stående med vekten lett på høyre ben og med hodet lett dreiet mot høyre skulder. Venstre fot hviler på en slange som slynger seg om en grønnblå kule. Slangens hode vender nedover med et eple hengende ut av munnen, mens halen bukter seg oppover langs figurens høyre ben og har en spydoddformet avslutning.



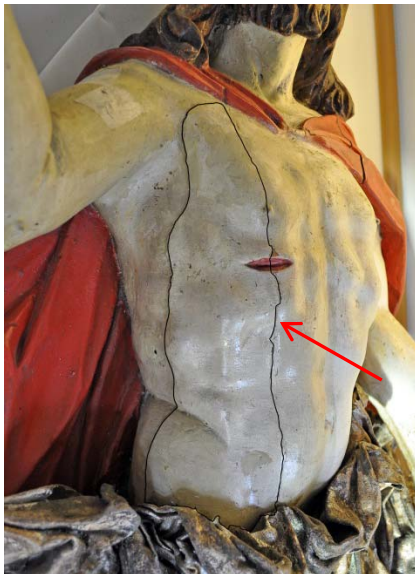
Figur 2) Heloptak av Kristusfiguren på toppen av prekestolhimlingen før behandling (sett mot sør)

4. UNDERSØKELSER

VISUELLE UNDERSØKELSER

Underlag

Den rundskårne figuren er ca 140 cm høy og mest sannsynlig hugget ut i lind. Den består ikke av et stykke, men flere sammenføyde trestykker (Kristus: ca 29 deler, glorie: ca 13 deler og krone: 2 deler) (fig.3). Disse er i dag satt sammen ved hjelp av trenagler, moderne spikre og lim (fig.4-5). Kaland skriver i sin rapport at rustne spiker og makkangrepne trenagler ble erstattet med messingskruer ved behandlingen på 1950-tallet. Lendekledet består av et forholdsvis tykt lerret (lin?). «Lendekledet er dyppet i lim og drapert i våt tilstand» (Lidén og Magerøy 1980:73).



Figur 3) Eksempel på innfelt trestykke i torso, markert med sort linje.



Figur 4) Detalj av trenagle i Kristus venstre hånd.



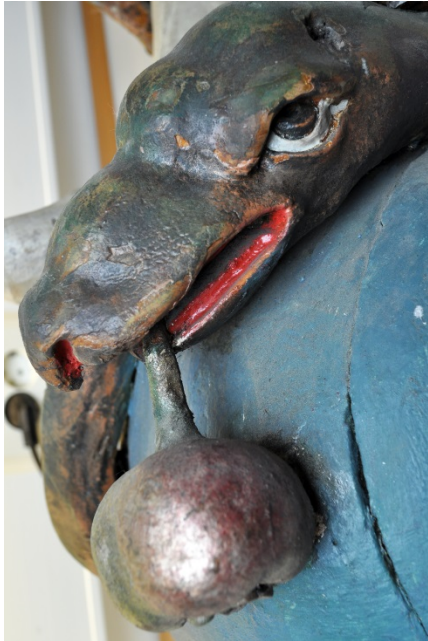
Figur 5) Moderne spiker fester slangehalen til Kristus høyre legg.

Grundering og fargelag

Kristusfiguren har brunt hår, hvit karnasjon, forgylt glorie med stråler og sinoberrød kappe. Lendekledet er forsølvet med lasurer av gyllen oker. Kronen er malt i gull og svart med små illuderte edelstener i rødt og grønt. Slangen er holdt i brunlige og grønne toner med et rødt gap (fig.6). Eplet er dekorert i røde og grønne lasurer over sølv. Jordkloden Kristusfiguren står på er malt i en grønnblå farge.

Tre-analyse

Det ble tatt ut en treprøve fra baksiden av den blå-grønne kulen som ble analysert av kjemiker Trond Magne Storstad ved AM-UiS (Vedlegg 2: Tre-analyse). I følge Storstad består treet mest sannsynlig av lind, «Kombinasjonen av skruerstriper og åpen perforasjon leder til en samlesekk av løvtrær: Lønn, lind, hegg og rogn» (T.M. Storstad 2013, pers.komm.). Dette er ikke uventet, da det ble identifisert lind i deler av prekestolkurven under behandlingen i 2005.



Figur 6) Detalj av slangehodet med epler i munn og som hviler på den blå kulen



Figur 7) Baksiden av jordkloden hvor deler er (trolig) sekundært hugget ut for å tilpasses monteringen på toppen av prekestolhimlingen.



Figur 8) Jordkloden sett fra undersiden, hvor spor etter sammenføyninger og verktøy synes.

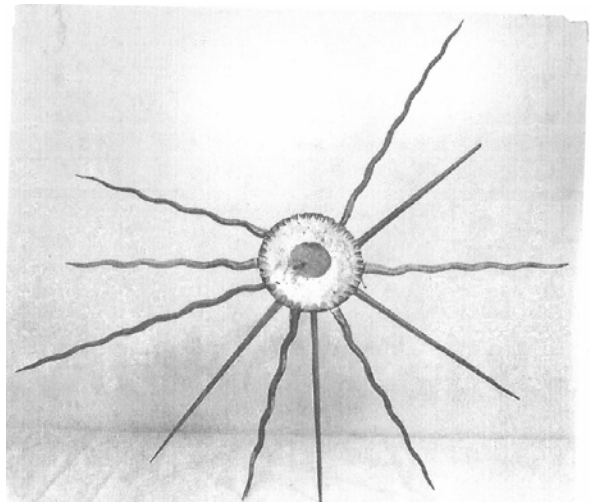
5. TIDLIGERE BEHANDLINGER

Skriftlige kilder tilsier at prekestolen med himling ble behandlet i 1864, 1931, 1934 og av Domenico Erdmann i 1937. Ingen spesiell informasjon om figuren fremkommer.

Prekestolens himling ble behandlet av B. Kaland i 1952-1956. Behandlingsrapport med fotografier foreligger (fig.9-11). «Over hele skulpturen var der løs og oppskallet farve særlig slemst var dette på Kristusfigurens bryst og slangens hode, der farvestykker opp til 2-3cm² var gått tapt. Farvelaget var dertil dekket av mørk brun ferneris og et tykt lag støv og skitt. Skulpturens kappe var helt overmalt, men den originale røde farve som lå under var godt bevart. Lendekledet som består av limdrenklet lerret har opprinnelig vært forsølvet, men polykromeringen var nu så godt som ruinert [...] Forgyllingen [på glorien] var meget medtatt, til dels helt avslitt.» (Kaland 1956). I rapporten kommer det frem at Kaland foretok en rekonstruksjon av lendekledet basert på informasjon fra tverrsnitt (fra underlaget: 1. gul grundering, 2. sølv, 3. gylden lasur). I tillegg ble seiersbanneret som var festet i venstre hånd fjernet, da den ble antatt for å være sekundær (fig.11). Den oppbevares av Historisk museum.



Figur 9) Kronen før restaurering 1956. Foto: J.H. Reimers 1953



Figur 10) Glorien før restaurering 1956. Foto: J.H. Reimers 1953

Fotografier av kronen og glorien før behandling viser at det meste av overmalingene ble påført før Kaland's behandling og at kun «mindre» skader har blitt retusjert inn (fig.9-10).



Figur 11) Kristusfiguren før behandling av Erdmann i 1937. Her er kronen plassert over glorien og ikke i Kristus hånd. Foto: Erdmann 1937

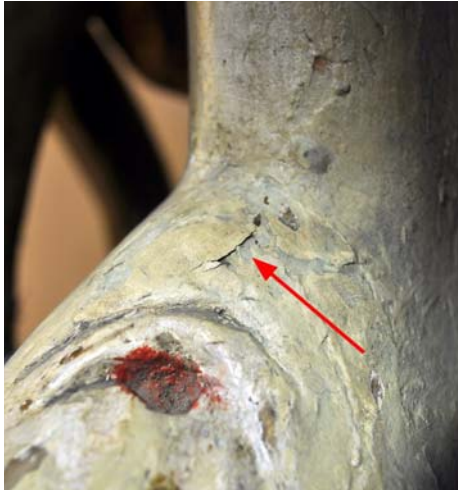
6. TILSTAND FØR BEHANDLING

UNDERLAG

Det er enkelte sprekker i treverket. På venstre side av jordkloden er det en 40 cm lang og 0,6 cm bred sprekke (fig.2 og 8). Den ligger mellom to sammenstilte trestykker og er et resultat av krymping av treverket. På undersiden og baksiden av jordkloden er det i tillegg noen få makkhull (ikke aktivt) (fig.7). Treverket er ellers i generelt god konserveringstilstand.

GRUNDERING OG FARGELAG

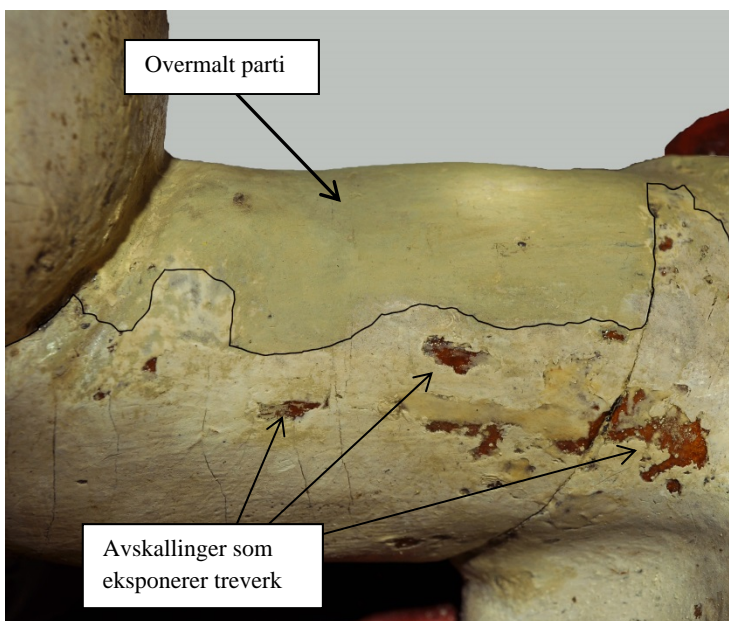
Det er enkelte områder med alders- og opptørkingskrakeleringer, særlig i figurens karnasjon. Det var flere opp- og avskallinger, hovedsakelig lokalisert langs figurens føtter/ben og armer (fig.12-13). I de fleste tilfellene hadde det hvite fargelaget mistet vedheft til underlaget og eksponerte treverket. Over hele skulpturen var det mindre skraper og mekaniske stikk i malinglaget. Lendekledets avstivede tekstil med forsølving er oppbrutt og preget av slitasje. En fenniss, som i dag er mørk gul, gir lendekledet et gyllent preg. Sekundært bladsølv er stedvis påført. Både bemalingen på treskulpturen og lendekledet var preget av flere misfargede overmalinger (fig.14). Disse var i hovedsak for varme (gule) og mørke i tonen. De tidligere overmalingene på lendekledet stod også langt mattere enn de øvrige områdene.



Figur 12) Oppskalling på Kristus venstre fot



Figur 13) Avskalling på Kristus venstre hånd



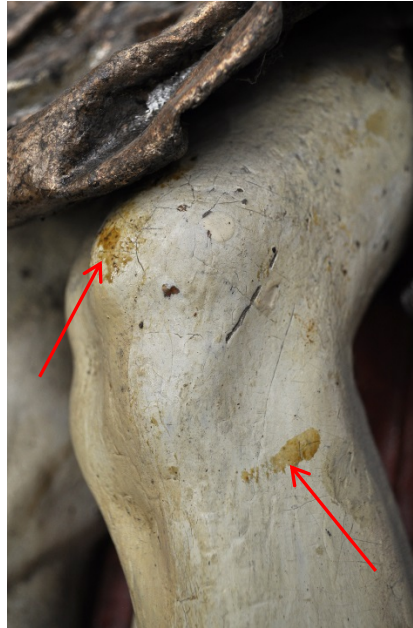
Figur 14) Overmalt parti markert med sort linje på Kristus høyre overarm.

FERNISS OG OVERFLATE

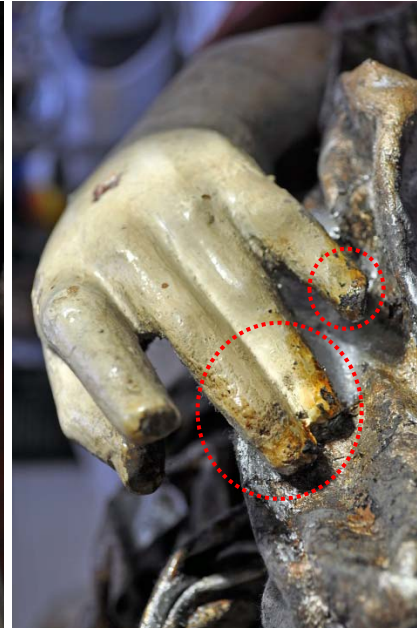
Karnasjonspartiene var påført en sekundær ferniss og fremstod svært blank. Det var også mye gulbrunt drypp/søl på malingsoverflaten, samt områder med voksoverskudd etter en tidligere voksbehandling (fig.16-17). I tillegg var det noe bomullsrester på overflaten, trolig også dette etter en tidligere behandling av figuren. Overflaten på hele skulpturen var svært støvete og skitten (fig.15).



Figur 15) Tykt lag med overflatestøv på slangens hale.



Figur 16) Flekker av tykk ferniss på Kristus venstre kne.



Figur 17) Flekker av ferniss på fingertuppene. Ser ut som om fernissen har rent nedover og dannet en tykkere ansamling på tuppen

7. BEHANDLING

KONSOLIDERING

Oppskallinger og ustabile fargeområder ble punktkonsolidert med Medium for konsolidering (MfK) (fig.18-19). Dette er et termoplastisk konsolideringsmiddel som viste seg å ha tilstrekkelig inntrengningsegenskaper og klebeevne. Dette materialet er i tillegg stabilt over tid. Ulempen er at limrester på overflaten kan føre til glansendring dersom de ikke fjernes. Derfor ble arbeidet utført under mikroskop for økt kontroll og mulige rester på overflaten ble renset bort umiddelbart. Deretter ble området forsiktig planert ved hjelp av varmeskje (45°C).



Figur 18) Oppskalling like over slangens øye



Figur 19) Samme oppskalling etter konsolidering og overflaterens

RENSING

Et løst og tykt støvlag som lå på skulpturens overflate, ble først fjernet ved å børste det bort med en myk pensel mot munningen til en støvsuger. Deretter ble overflaten renset for støv og smuss med bomullspinne lett fuktet med saliva bearbeidet i små rullende bevegelser (fig.21-22).



Figur 20) Ulike stadier under rensebehandlingen: a) før rensing, b) overflaterenset med saliva og c) fernissrenset med etanol.

De hvite karnasjonspartiene ble i tillegg renset for ferniss med en bomullspinne lett fuktet med etanol (fig.20, 23-24). Dette løste i tillegg opp enkelte av retusjene.



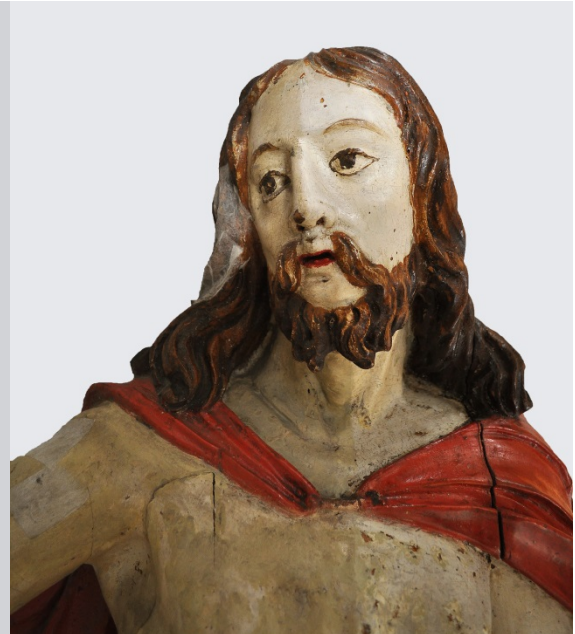
Figur 21) Baksiden av Kristusfigurens skuldre før overflaterensing



Figur 22) Baksiden av Kristusfigurens skuldre etter overflaterensing med saliva



Figur 23) Kristusfiguren halvrenset for overflatesmuss og ferniss (kun de hvite partiene). Skille mellom renset og urenset er markert med en sort stiplede linje.



Figur 24) Detalj av ansiktet halvrenset

RETUSJERING

Påfallende synlige skader og tidligere misfargede retusjer, ble retusjert med Gamblin konserveringsfarger påført med en smal pensel (fig.25-26). Disse fargene er utviklet for bruk i konservering og består av løspigment blandet i Laropal A 81 harpiks. Denne harpiksen er stabil og endrer i liten grad løselighet over tid, i tillegg har fargene gode optiske egenskaper, særlig ved imitasjon av eldre oljemaling. Det ble benyttet en normal retusjeringsmetode i lokalfarge, det innebærer at visuelt forstyrrende skader integreres i skulpturens helhet ved vanlig betrakningsavstand (i dette tilfellet over 5 meter). Retusjene vil derimot ikke fullstendig imitere overflatestruktur og aldringsfenomener og vil være synlige ved nært hold. Dette ble valgt som retusjeringsmetode for disse områdene fordi maleriet skal henge i kirkerommet og estetikken er essensiell.



Figur 25) Detalj av avskalling som eksponerer treverket og tidligere misfargede overmalinger på Kristus venstre fot, før behandling



Figur 26) Detalj av Kristus venstre fot etter retusjering

8. TILTAK FOR VIDERE BEVARING

Prekestolen står i sørøstre hjørne av langhusets midtskip. Kristusfiguren er plassert på toppen av prekestolhimlingen tett opp mot taket.

KLIMA

Polykrome treskulpturer bør ha et mest mulig stabilt klima, med en relativ luftfuktighet (RF) på 50 % som det optimale. Dette lar seg vanskelig gjennomføre i en kirke som er i bruk, dermed settes ytterverdiene generelt til 40- og 60 % RF. Klimamålinger utført i Mariakirken i lengre perioder gjennom flere år viser at kirkerommet har generelt for høy luftfuktighet om sommeren og for tørt klima om vinteren. Før kirken tas i bruk igjen vil en total gjennomgang av de klimatiske forholdene for inventaret bli gjennomgått.

RENGJØRING

Skulpturen skal under ingen omstendighet rengjøres eller støvtørres. Ved fremtidig behov for rengjøring eller utbedring av skader skal Riksantikvaren kontaktes.

Stavanger 30.11.11

Lise Chantrier Aasen
Malerikonservator

9. Litteratur

Kloster, R. (1980) *Mangfold og enhet, En analyse av Mariakirkens prekestol fra 1677*, Universitetsforlaget: Bergen

Lidén og Magerøy 1980, *Norges kirker*, Bergen Bind 1, Gyldendal norsk forlag, Oslo

VEDLEGG 1: FIGURER



Figur 27) Kristusfiguren med krone og glorie før behandling



Figur 28) Kristusfiguren med krone og glorie etter behandling



Figur 29) Helopptak av Kristusfigurens bakside før behandling



Figur 30) Helopptak av Kristusfigurens bakside etter behandling



Figur 31) Toppen av kronen før behandling (men med forsidesikring)



Figur 32) Toppen av kronen etter behandling



Figur 33) Kronen før behandling (men med forsidesikring)



Figur 34) Kronen etter behandling

VEDLEGG 2: TRE-ANALYSE

Oppdragsbestilling for vedanatomiske prøver

Fra Rogaland fylkeskommune til Arkeologisk museum, UiS

Kontaktperson RFK:

E-post:

Tlf.

Ressursnr (vår ref):

RFK saksnr:

Sakens navn:

Kommune:

Lokalitet:

Gårdsnavn:

Gnr:

Bnr:

Fornminne-ID (ikke aktuelt for nye funn):

Antall prøver: 1

Provenumre/-ID RFK:

Innleveringsdato: 26.09.2013

Informasjon spesifisert per prøve

Oppsummering av utført analyse

Kontaktperson AM: Trond Magne Storstad Tlf: 51832639 E-post: trond.m.storstad@uis.no

Prøve mottatt dato: 26.09.2013

Ferdig dato:

Antall prøver brukbare til karbondatering:

Provenr RFK	Nat.vit.nr. AM	Vedart/artsgruppe	Innvekt (g)

Vedanalyse av prøve til karbondatering

Nat.vit.nr.

Prøvenr RFK:

Ytterligere merking på prøveemballasje:

Pr. stol, M. kirken, Kr. figur

Proven levert som: Usortert jordprøve m. trekull
 Utplukket trekull Annet: Rene trefliser

Proven flotert på AM Proven tørket på AM

Total tørrvekt (g): 0,0386

Prøvemateriale: Trekull Vanntørr ved Annet: Intakt ved

Dato analysert:

Ca. antall biter i prøven >1cm:
2-10mm: 3

Antall biter analysert for konklusjon: 3

Antall biter benyttet i dateringsprøve:

Innvekt av dateringsprøve: _____ g

Bestemmelse til art/artsgruppe: Lind, lønn, hegg eller rogn (norsk navn)
(vitenskapelig navn)

Vedanatomy: Ubestemt Kvist Kjerneved Rot

Sikker utelukkelse av langliva treslag? Ja Se kommentar

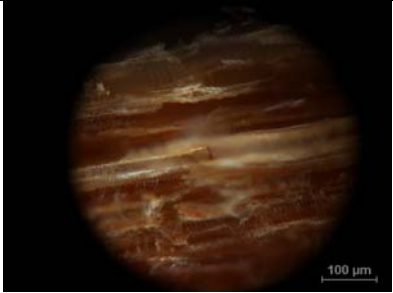
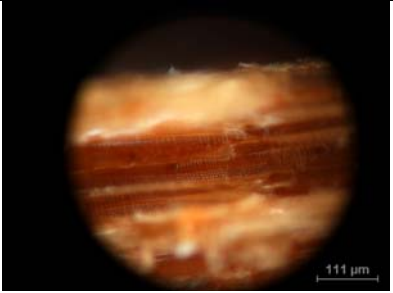
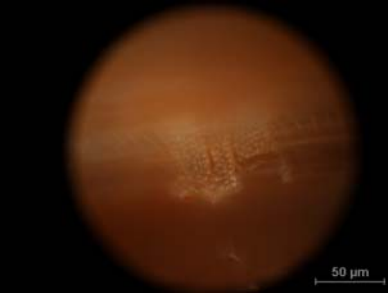
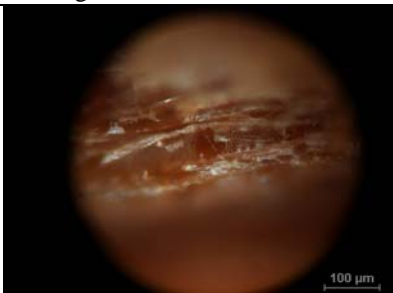
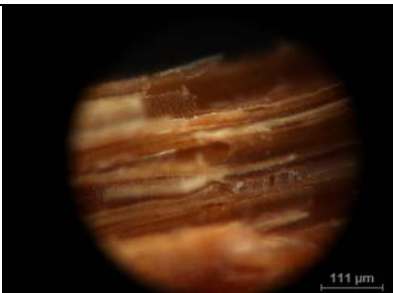
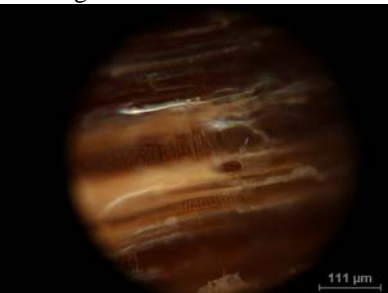



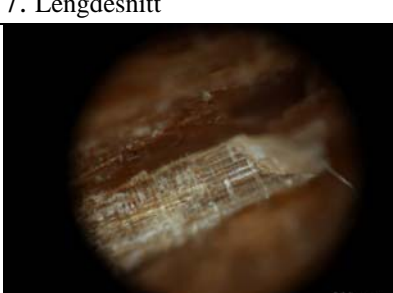
Kommentar: Proven er trolig av lind eller lønn. Innlevert prøve består av 3 fliser, som ser ut til å være av samme treslag. Observerte karakterer: Tverrsnitt: løvtré med kar av forskjellig diameter, noen i grupper. Radial/tangentialsnitt: Kar med tydelige skruerstriper. Vedrørsporer (ivp, vrp) store. Åpen perforasjon. Margstråler minst 20 celler høye, med overveiende liggende celler.

Snitt studert: Tverrsnitt Radialt lengdesnitt Tangentialt lengdesnitt

Bilde: 20131010-Mariakirken-Jesusfigur.zip

Evt dateringsmateriale igjen i prøven? Ja Nei Vet ikke

Evt annet materiale observert i prøven? Frø Bein Keramikk Annet:

		
1. Lengdesnitt	2. Lengdesnitt	3. Lengdesnitt
		
4. Lengdesnitt	5. Lengdesnitt	6. Lengdesnitt
		
7. Lengdesnitt	8. Tverrsnitt	9. Tverrsnitt
	<p>Noen kommentarer til bildene:</p> <p>Bilde 8 og 9 viser tverrsnitt, ofte det første man studerer. Disse snittene er dårlige, men viser dog vedrør av forskjellig størrelse, noen sitter sammen.</p> <p>Resten av bildene er gode lengdesnitt. Det er veldig tydelig å se (f eks bilde 1 og 2) at vedrørene har skruestriper (spiralformede fortykninger). De har dessuten store porer jevnt spredt over vedrørsveggen, vises på alle bildene. Bilde 4, 5, 6: Vedrør har åpen perforasjon (et åpent, rundt hull i hver ende, i motsetning til stigeformet perforasjon der det er et «gitter», f eks hos bjørk og hassel). Bilde 10 viser en margstråle (ledningsvev som går på tvers av vekstretningen) sett fra siden; man kan se at den iallfall består av ganske mange celler i høyden, og dette kan utelukke en del treslag (T.M. Storstad, 2013, pers.komm.).</p>	
10. Lengdesnitt		

Her er de aktuelle alternativene:

Tilia, lind – mest sannsynlig etter mitt skjønn. Stemmer godt med observerte karakterer (inkl. margstrålene), og utseendet på strukturene ligner veldig.

Acer , lønn

Prunus, som omfatter bl.a. **hegg** og **kirsebærtre**

Mindre sannsynlige treslag som likevel ikke kan utelukkes:

Sorbus, som omfatter bl.a. **røgn**. Røgn har oftest veldig svake skruestriper og mindre margstråler, og er derfor mindre sannsynlig.

Rosa, rose, Ulmus, alm, Aesculus, hestekastanje De tre siste har karakteristiske mønstre i tverrsnitt, og ville vært lette å utelukke om jeg kunne se et godt tverrsnitt, tilstrekkelig stort.

A 248 Mariakirken i Bergen
KRISTUSFIGUREN PÅ TOPPEN AV PREKESTOLENS HIMLING
OVERSIKT OVER MATERIALER OG METODER BRUKT TIL BEHANDLING

Tiltak	Område	Metode	Materialer/ løsning	Handelsnavn	Beskrivelse
Konsolidering	Opp- og avskallinger i fargelaget	Påført punktvis	Vannbasert akryl polymerdispersjon	MfK (Medium for Konsolidering)	Påført uførtynnet med pensel + svakt press
Rensing	Alle flater bortsett fra karnasjon og lyse flater	Tørr + våtrens	Vann/saliva		Tørrens: støvsuger med håndholdt pensel. Våtrens: påføres med bomullspinne
Rensing	Karnasjon og lyse detaljer	Våtrens	Saliva (alle flater) Etanol:vann (mørk ferniss, misfargede retusjer)		Utført i to operasjoner avhengig av tilstand
Retusjering	Avskallinger	Normalretusj i lokalfarge rett på underlaget	Pigmenter i Laropal A81 (urea- aldehyd harpiks) og white spirit.	Gamblin konserveringsfarger	Utført med spiss pensel
	Justering av eldre retusjer	Justering i lokalfarge. Glanstilpasset			

FOTOLISTE - Arkeologisk museum i Stavanger

Oppdrag: Mariakirken i Bergen. Behandling av Prekestol				
Kristusfiguren på toppen av prekestolen				
Fotograf: Anne Ytterdal og Lise Chantrier Aasen			Sak nr:	Gard:
AmS ansv: Anne Ytterdal			Gnr:	Bnr:
			Kommune: Bergen	
AmS arkivnr	Bildernr	Dato	Fotograf	Motiv
				Før og etter behandling
	DSC03924	26.0610	AY	Helopptak av skulpturen i kirken
	DSC03809	22.04.10	AY	Kristusfiguren på toppen av prekestolhimlingen
	DSC_4786	09.07.13	LCA	Detalj av torso
	DSC_4784	09.07.13.	LCA	Detalj av hånd
	DSC_4782	09.07.13	LCA	Detalj av slangen
	DSC_3062	04.04.13	AY	Detalj av slangeansikt
	DSC04739	29.09.13	LCA	Detalj av kulens bakside
	DSC_6193	24.09.13	LCA	Undersiden av figuren
	DSC_4240	12.06.13	LCA	Detalj av oppskalling på fot
	DSC_4233	12.06.13	LCA	Detalj av avskalling på hånd
	DSC_4885	05.07.13	LCA	Detalj av overmaling og avskallinger
	DSC_4251	12.06.13	LCA	Detalj av støv
	DSC_4256	12.06.13	LCA	Detalj av gul ferniss på hånd
	DSC_3056	04.04.13	AY	Detalj av kne med fernissøl
	DSC_4245	12.06.13	LCA	Detalj av oppskalling på slange
	DSC_6052	13.09.13	LCA	Detalj etter konsolidering

Oppdrag: Mariakirken i Bergen. Behandling av Prekestol				
Kristusfiguren på toppen av prekestolen				
Fotograf: Anne Ytterdal og Lise Chantrier Aasen			Sak nr:	Gard:
AmS ansv: Anne Ytterdal			Gnr:	Bnr:
			Kommune: Bergen	
AmS arkivnr	Bildernr	Dato	Fotograf	Motiv
	DSC04740	24.09.13	LCA	Detalj av bakside før rens
	DSC04742	25.09.13	LCA	Detalj av bakside etter rens
	DSC_4748	05.07.13	LCA	Kristusfiguren halvt rensset
	DSC_4754	05.07.13	LCA	Detalj av figuren halvt rensset
	DSC_4237	12.06.13	LCA	Detalj av avskalling på fot
	DSC_6070	13.09.13	LCA	Detalj etter retusjering
	DSC_3052	04.04.13	AY	Helopptak før behandling
	DSC_6175	24.09.13	LCA	Helopptak etter behandling
	DSC04736	24.09.13	LCA	Helopptak av bakside før behandling
	DSC04741	25.09.13	LCA	Helopptak av bakside etter behandling
	DSC_4832	12.07.13	LCA	Krone ovenfra før behandling
	DSC_4828	12.07.13	LCA	Krone fra siden før behandling
	DSC_6192	24.09.13	LCA	Krone ovenfra etter behandling
	DSC_6185	24.09.13	LCA	Krone fra siden etter behandling
	DSC_4759	05.07.13	LCA	Detalj av mage under rensing