



## Strand kirke (LOK 85590) Prekestol og galleribrystning

### Behandlingsrapport

Hilde Smedstad Moore

---

AM saksnummer: OP-10227  
Journalnummer: 15/00359

---

Dato: 17.02.17  
Sidetall: 44  
Opplag:6

---

Oppdragsgiver: Strand kirkelige fellestråd

---

Stikkord:  
Strand kirke  
Prekestol  
Galleribrystning  
Stavangerrenessansen  
Gottfried Hendtzschel  
Lauritz Snekker

---

Oppdragsrapport 2016/24  
Universitetet i Stavanger,  
Arkeologisk museum,  
Avdeling for konservering

Utgiver:  
Universitetet i Stavanger  
Arkeologisk museum  
4036 STAVANGER  
Tel.: 51 83 31 00  
E-post: post-am@uis.no

Stavanger 2015

# Strand kirke (LOK 85590) Prekestol og galleribrystning

## Behandlingsrapport

Hilde Smedstad Moore



Universitetet  
i Stavanger

Arkeologisk museum

## Innhold

<b>Prosjektbeskrivelse</b> .....	3
<b>Kilder og historikk</b> .....	3
<b>Ikonomografi evangelistfeltene på prekestolen:</b> .....	5
<b>Ikonomografi apostelfeltene på galleribrystningen:</b> .....	5
<b>Beskrivelse prekestol</b> .....	8
<b>Beskrivelse galleribrystning</b> .....	9
<b>Tidligere behandlinger og besiktigelser</b> .....	9
<b>Visuelle undersøkelser</b> .....	11
<b>Tilstand før behandling</b> .....	13
<b>Behandling 2016</b> .....	20
<b>Videre tiltak</b> .....	24
<b>Litteratur</b> .....	33
<b>Oversikt over materialer og metoder brukt til behandlingen til prekestolen</b> .....	34
<b>Oversikt over materialer og metoder brukt til behandlingen til galleribrystningen</b> .....	35
<b>FOTOLISTE</b> .....	36

**Vedlegg:**

**Graf - klimamålinger**

## A 232 STRAND KIRKE

### PREKESTOL OG GALLERIBRYSTNING

<b>Gjenstand:</b>	Prekestol
<b>Mål:</b> Hele stolen:	Største høyde: 259 cm Største bredde (diameter): 135 cm
Hovedfelt, kurv:	Største høyde med skjørt: 135 cm
Sokkelfelt, kurv:	Største høyde med skjørt: 50 cm Største bredde: 76,5 cm
Bjelkefelt, kurv:	Største høyde: 26 cm Største bredde: 76,5 cm
Fotstykke (med «løk»):	138 cm
<b>Materiale:</b>	Oljemaling på tre
<b>Datering:</b>	1631
<b>Kunstner:</b>	Laurits snekker og Gottfried Hentzschel



Fig. 1: Prekestol etter behandling 2016



Fig. 2) Galleribrystning etter behandling 2016

<b>Gjenstand:</b>	Gallerifront
<b>Mål:</b> Hele fronten:	Største høyde: 112 cm Største bredde: 11 m
Sokkelfelt:	Høyde: 26 cm Bredde: 46 cm
Bjelkefelt:	Høyde: 25 cm Bredde: 46 cm
<b>Materiale:</b>	Oljefarge på tre
<b>Datering:</b>	Trolig 1631
<b>Kunstner:</b>	Laurits snekker og Gottfried Hentzschel

## **Prosjektbeskrivelse**

Forsommeren 2013 ble det på forespørsel av kirkevergen i Strand kommune, Trond Hjørteland, foretatt en tilstandsvurdering og utarbeidelse av kostnadsoverslag på behandling av Strand kirkens prekestol, galleribrystning og et mannportrett. Vurderingen ble utført av malerikonservatorene Anne Ytterdal og Hilde Smedstad Moore, begge Arkeologisk museum, Universitetet i Stavanger (AM-UiS). Notat fra befaringen med kostnadsoverslag ble sendt Strand kirkelige fellesråd 05.07.13. Utprøving av materialer og metoder på prekestolen ble også foretatt på samme tidspunkt av de samme konservatorene.

I november 2015 ble AM-UiS bedt av kirkevergen i Strand om å gjennomføre behandlingen av prekestolen og galleribrystningen. Behandlingsforslag for prekestol og galleribrystning ble forelagt RA henholdsvis 17. desember 2015 og 2. mai 2016. Forslagene ble godkjent av RA 22. januar og 9. juni 2016. Arbeidet med prekestolen ble utført fra slutten av januar til medio mars 2016. Arbeidet med galleribrystning ble startet opp i mars samme år og arbeidet ble gjennomført over flere perioder og avsluttet desember 2016.

## **Kilder og historikk**

Kirken som i dag står på Strand skal være den tredje kirken på dette stedet. Det finnes lite informasjon om den første kirken, men den blir nevnt i skriftlige kilder i 1280. Kirken ble trolig liten og omkring 1620 ble det reist en ny kirke på Strand. Den stod på samme sted som den nåværende, men noe lenger inne på det som nå er kirkegård. Dette var en kirke som var rikt utsmykket, hvor Laurits snekker hadde skåret altertavlen, bispestolen, prekestolen, døpefonten og trolig også galleribrystningen og flere andre gjenstander. Det er Gottfried Hendtzschel som har malte altertavlen, prekestolen og galleribrystningen. I ca 250 år stod 1600-tallskirken på Strand, men etterhvert ble den for liten til folketallet. Det var også klaget på vedlikeholdet så kirken har trolig også vært i dårlig tilstand. Kirken ble solgt i ca 1720 og kom på private hender som så mange andre norske kirker på Fredrik IV tid. Kirken ble solgt til folk fra Høgsfjord. Materiale fra den gamle kirken ble blant annet brukt til å bygge to skolehus, og noe ble solgt på auksjon til innbyggere i Høgsfjord. Altertavlen, prekestolen og galleribrystningen gikk ikke med i handelen, og dette inventaret ble tatt vare på. En ny kirke stod først ferdig i 1874 og er tegnet av arkitekt Conrad Fredrik von der Lippe (Strand Kyrkje 100 år:13-16).

### **Laurits snekker**

Laurits snekker er kjent fra kirkeregnskaper fra 1618 og tok borgerskap i Stavanger i 1627. Han døde trolig før 1663. Laurits var sammen med sin bror Thomas en av de ledende snekkere innen kirkeinnredning i 1630- årene. Arbeidene har gode proporsjoner og rik detaljering i typisk Stavangerrenessanse med søyleoppbygging, kassetornerte pilastre, mauresker og fri rankestil (Norsk kunstnerleksikon nr. 2 s. 726). Laurits snekkers arbeider i Strand anses som hans viktigste og det best bevarte (Kloster 1936:74).

## Hendtzschel

Gottfried Hendtzschel var opprinnelig fra Breslau, Schlesien. I dag hører dette området til Polen og byen Wroclaw (Frøysaker 2002:49). Hendtzschel kom til Stavanger omkring 1620 hvor hans navn første gang nevnes 1625 (Grevenor 1927:99). Navnet Hendtzschel er ikke ukjent blant Schlesiens kunstnere. Siegmund Hendtzschel som i 1513 ble borger og mestermaler i Breslau kan godt vært en av Gottfrieds forfedre (Grevenor 1927:99, Frøysaker 2002:49). Det finnes svært lite informasjon om Gottfried fra tiden før han kom til Norge og han finnes ikke innskrevet som lærling eller svenn i Breslaus malerlaug (Frøysaker 2002:50). Han har heller aldri selv oppnådd mesterverdigen i sin fødeby, men han har utvilsomt gjennomgått tidens laugspregede utdanning som maler, kanskje hos en frimester. Hans stil, maleriske preg og fargevalg viser han som en utpreget tysk kunstner. Det er nærliggende å tro at han har «vandret på faget» og vært inspirert av malerverksteder i nordtyske byer. Trolig har han kommet til Norge over de gamle hansabyer, kanskje fra Lübeck til Bergen og derfra videre til Stavanger (Kunstnerleksikon bind 2 1983:169-171) (Grevenor 1927:99-100).

Hendtzschel kom til Stavanger mens Peter Reimers ennå var den fast etablerte maler i området. Det vites ikke sikkert om Hendtzschel var elev av Reimers. I regnskapene fortelles det flere ganger at Reimers hadde med seg en medhjelper til sine arbeider (Grevenor 1927:99). Da Reimers døde i 1626, har hans enke ansatt «malergesell Gotfrid Henschell» til å føre videre bestillingene som Peter Reimers etterlot seg (Frøysaker 2002:51). Han var ganske alene som kunstner og ble tildelt alle større og viktigere oppdrag både i Stavanger og regionen rundt (Grevenor 1927:100).

Det første sikre arbeidet av Hendtzschel er prekestolen med evangelister i Orre kirke på Jæren fra 1625. Mellom 1625 og 1656 er det en lang rekke kirkearbeider som altertavler, prekestoler, galleribrystninger og annet utstyr som han har staffert og malt (Kunstnerleksikon bind 2 1983:169-171).

Hendtzschel har få variasjoner i motiver og hatt et lite utvalg av kirkelig komposisjoner og figurer som han gjentar ofte, som oftest med stor nøyaktighet, av og til små variasjoner (Grevenor 1927:101). Motiver som går igjen er pasjonshistorien, nattverden, korsfestelsen, gravleggelsen, oppstandelsen, bebudelsen, Jesu dåp og Lazarus oppvekkelse. På prekestoler og galleribrystninger dominerte rekker av evangelister, apostler og profeter. Som sidefigurer på altertavlene finner vi også Moses, Aron og Johannes og en enkel gang Spes og Fides (Kunstnerleksikon bind 2 1983:169-171).

Hendtzschel benyttet seg av kobberstikk etter europeisk malerkunst og bibelillustrasjoner som forelegg for sine arbeider. Han har tydeligvis hatt flere og nyere stikk enn Reimers. Likevel er det svært ofte de samme forelegg som går igjen, men Hendtzschel har forholdt seg friere med hensyn til å forandre, avhengig av feltet som motivet skulle innpasses i og oppdragsgiverens ønsker (Kunstnerleksikon bind 2 1983:169-171).

## Ikonografi evangelistfeltene på prekestolen:

På prekestolen i Strand har Hendtzschel benyttet evangelistmotiver hentet fra serie stikk av Crispin de Passe d.e. (se fig. 3). Disse er også anvendt på prekestolene i Orre, Oгна, Jelsa, Røldal, Årdal og Utstein (Christie I 1973:68).

Evangelistene Matteus, Markus, Lukas og Johannes fremstilles *in figura*. Evangelistene blir fremstilt i ferd med å nedtegne evangeliene, og med sine respektive symboler i sin nærhet. Symbolene beskrives i Esekiels visjon og i Apokalypsen. Mennesket knyttes til Matteus<sup>1</sup>, oksen til Lukas, løven til Markus og ørnen til Johannes (Christie II 1973:208).



Fig. 3: Kobberstikk av Crispin de Passe d.e



Fig. 4: Matteusfeltet fra prekestolen i Strand. Det er tydelig at Hendtzschel har benyttet seg av kobberstikk fra Crispin de Passe d.e.

## Ikonografi apostelfeltene på galleribrystningen:

Apostelserien i Strand kirke består av 10 apostler og mangler derfor antageligvis 2 felt (se mer nedenfor). Apostlene på galleribrystningen er tatt fra Jacques de Gheyns stikk etter Karel van Mander (se fig. 5 og 7). Disse er også anvendt på galleribrystningen til Bore kirke (tilhører nå Stavanger museum). Bakgrunnsmotivene i stikkene er sløyfet, i stedet har Hendtzschel plassert figurene i nisjer (Christie I 1973:68).

<sup>1</sup> Matteus var ifølge tradisjonen identisk med apostelen, det samme gjelder Johannes. Johannes er dessuten også sett som identisk med apokalyptikeren.



Fig. 5: Kobberstikk av Jacques de Gheyns (bildet er hentet fra [www.britishmuseum.org](http://www.britishmuseum.org))



Fig. 6: Portrett av Andreas fra galleribrystningen i Strand. Det er tydelig at Hendtzschel har benyttet seg av kobberstikk fra Jacques de Gheyns.

#### Gjennomgang av ikonografien til alle apostlene:

Peter: (Simon som kaldis Peder) Attributt nøkler. Peter er den av disiplene som Jesus selv fremhevet ved å kalle ham Peter og overrakk ham nøklene som maktsymbol, himmelrikes nøkler. Det omvendte kors er også Peters symbol og vitner om at han ble korsfestet med hodet ned. Han er også av og til avbildet med en hane som symboliserer hans fornektelse. Peter fremstilles ofte skallet over issen eller bare med en liten hårløkk foran annen. Hans krøllete skjegg er gjerne kort (Christie II 1973:195-196).

Andreas: (Peters bror) Hans attributt er X-korset i henhold til legenden om at han døde på et kors av denne type, ikke naglet som Jesus Kristus, men bundet med tau. I Jacques de Gheyns versjon etter Karel van Mander står Andreas stående foran korset som han støtter med sin opprakte høyre hånd (Christie II 1973:197 - 198).

Jakob den eldre: (Sebedeus' sønn) blir fremstilt som pilgrim iført reisehatt prydet med et skjell og med en vandringsstav og nistepose i hånden (Christie II 1973:199).

Johannes: (Jacobs bror) Han kjennes både som apostelen og evangelisten (s.d.) og er i henhold til det med forskjellige attributter. Som apostel bærer han i middelalder-fremstillinger et giftbeger til minne om at ypperstepresten i Efesus en gang prøvde å forgifte han. I følge en av legendene slo han korsets tegn og reddet derved livet. Giftbegeret blir med tiden erstattet



av kalken med hostien i henhold til tradisjonen om at Johannes ble forsøkt forgiftet med en nattverdkalk (Christie II 1973:199-200). I kobbersticket av Jacques de Gheyn og Hentzschels maleri har han nettopp en slik nattverdkalk.

Filip: Ble ifølge legenden korsfestet og steinet og har som attributt som regel et kors, gjerne utformet som korsstav. Ikke sjelden er korsets tverrarm skråttstilt eller det har to tverr-armer. Gottfried Hentzschels maleri på galleriet fra Bore og Strand viser Filip med korsstaven, lesende i den oppslåtte bok (Christie II 1973:201).

Bartolomeus: Har som sitt fremste attributt skavekniven, til minne om at han ifølge tradisjonen ble flådd. Av og til fremstilles han dessuten med sin hud som en kappe over armen (Christie II 1973:202). I likhet som i gallerbrystningen fra Bore og Strand står Bartolomeus med kniven i den ene hånden og med en bok i den andre.

Thomas: Kjenetegnes med sverd, lanse eller vinkelhake. Lansen hentyder til hans martyrdød (mest vanlig). I Boregalleriet og Strand er han fremstilt med en lanse. Vinkelhaken har sammenheng med tradisjonene om hans gjerning som byggmester i India. Avbildes også av og til med bok (Christie II 1973: 202-203).

Matteus: Tolleren, også kjent som evangelisten (s.d.), opptrer som apostel med forskjellige attributter i europeisk kunst. Den vanligste attributtene er hellebard, lanse, sverd og øks. Fra galleribrystningen fra Bore kirke står han med bok og øks (Christie II 1973: 203-204). På galleribrystningen i Strand kirke er det ikke et apostelfelt hvor det står Matteus. Teksten på feltet hvor det står Jacob minor er imidlertid påfallende likt Matteussticket til Gheyns samt Matteusfeltet fra Bore kirke. Tekstfeltet til Jacob minor/Jakob den yngre er derfor trolig sekundært og forvekslet med Matteus (se fig. 7-9).



Fig. 7: Jacques de Gheyns stikk av Matteus.



Fig. 8: Felt fra Strand kirke. Matteus er forvekslet med Jacobus Minor.



Fig. 9: Matteusfeltet fra Bore kirke (tilhørende Stavanger Museum).

Jakob den yngre: (Alfeus's sønn) Stemmer som tidligere nevnt ikke overens med galleribrystningen i Strand, og mangler derfor fra denne serien. Det er likevel valgt å beskrive ikonografien da det er sannsynlig at det har opprinnelig vært et slikt felt. Jakob den yngre har som attributt valketreet til minne om at han en gang ble slått bevistløs med et valketre i Jerusalem. Valketreet kan ha forskjellige utforminger, både som et fiolinbueliknende redskap, og som en stor knudrete kølle (Christie II 1973:204). Dersom Strand har hatt portrettet av Jakob den yngre har det trolig sett ut som Bore kirkes versjon etter Jacques de Gheyns stikk som viser den senmiddelalderske type av valketreet med fiolinbueformen.

Judas Taddeus: (bror av Jakob) Opptrer med forskjellige attributter i verdenskunsten. Vanligvis er han utstyrt med køllen som minner om hans martyrium, men han kan også bære kors, sverd, øks, hellebard og vinkelhake. I det etterreformatoriske materialet er han presentert med en stor kølle slik som i Gottfried Hendtzschels maleri på Bore-galleriet og antageligvis som det opprinnelig også var på Strand-galleriet (Christie II 1973: 205).

Simon: Fremstilles med en sag i henhold til tradisjonen om at han ble delt i to med en sag. I Gheyns stikkserie og Gottfried Hendtzschels malerier i Bore- og Strand serien har Simon også bok i hånden (Christie II 1973: 205).

Mattias: Galleribrystningen til Strand mangler et Mattiasportrett, men har trolig opprinnelig hatt et, derfor er det valgt å beskrive ikonografien. Mattias ble innlemmet i apostelkollegiet etter Judas Iskariot, har som attributt gjerne en øks, idet han ble halshugget, men kan også opptre med kors, hellebard, lanse og sverd. Gottfried Hentzschels Mattias på Bore-galleriet står med en bok i sine armer. I stikket sees sverdet ved hans side, men dette attributt er sløyfet i Bore-galleriet (Christie II 1973: 206).

Paulus: Om Strand kirke har hatt et paulusfelt er usikkert, men ikonografien er likevel valgt å beskrives her. Paulus fremstilles ofte sammen med apostlene og har i likhet med dem gjerne bok eller skriftblad i hånden (Christie II 1973: 206). I forleggserien til Gheyn står Paulus med sverdet støttet mot bakken og en åpen i bok i sin høyre hånd.

## **Beskrivelse prekestol**

Prekestolen står på sørsiden av kirkeskipet. Prekestolen er utført i en rammeverkskonstruksjon med fyllingsfelt. Stolbrystningen har en mangekantet hovedform inndelt i fire felt som er avskilt av marmorerte søyler med kapiteler og baser. Brystningens rammeverk er delt inn i sokkelfelt med «skjørt», hovedfelt og bjelkefelt. Hovedfeltene er rektangulære med utskårne flatskurd i rosa, mørk og lys turkis, gul, brun og gul oker. I fyllingene i hovedfeltene er det malte portretter av de fire evangelistene (fra nord til sør); Matteus, Markus, Lukas og Johannes. Både sokkelfeltet med «skjørt» og bjelkefeltet er malt i rosa, rødbrun, mørk og lys turkis, gul, brun, gul oker og gull. Bjelkefeltet avsluttes av en fremspringende gesims. På bjelkefeltet er det 8 kvinnehoder, 1 på hver side av hovedfeltene, direkte over søylene. Kvinnehodene har gul-oransje hår og øyne malt i gull. På sokkelfeltet er det 8 englehoder, fordelt med 1 på hver side av hovedfeltene, direkte under søylene. Englene har også gul-oransje hår, gulløyne og rød og brune vinger. Prekestolen avsluttes under av en «løk» som ender i en sekskantet fot med en base malt rødbrun, sort, gull, oransje, gul, turkis.

Trappvengen har skråstilte rektangulære felter og er malt i samme farger som det øvrige rammeverket. Fyllingene er malt i mørk turkis. Inn til trappen er det en dør. Døren har et buefeld i nedre kant. Buefeldet har et skåret flatskurt rundt et fyllingsfelt. Flatskurden er malt i mørk gul oker farge, sort og grønn. I øvre del av døren er det et turkismalt gitter. Døren har et utskåret rammeverk rundt malt i mørk gul oker farge, sort, grønn og rødbrun.

## Beskrivelse galleribrystning

Galleribrystningen er utført i en rammeverkskonstruksjon med 10 fyllingsfelt med apostelmotiver avskilt av marmorerte søyler med kapiteler og baser. De 10 apostelfeltene er igjen flankert med ytterligere 3 felt på hver side med 1800-talls blomsterdekor. Apostelfeltene er rektangulære med utskåret flatskurd i oransje, rosa, grønt og rødt. De 10 apostelmotivene fremstiller (fra sør mot nord) Bartolomeus, Thomas, Jakob den yngre (trolig Matteus), Filip, Andreas, Peter, Simon, Judas Taddeus, Jakob den eldre og Johannes. Under hovedfeltene er det utskårede sokkelfelt og i overkant utskårede bjelkefelt. Bjelkefeltet avsluttes av en fremspringende gesimslist. Både sokkel- og bjelkefeltet er malt i rosa, turkis, grønt og rødt. Det er diamantklosser både på basene og kapitélene som er malt i rosa, mørk grønn og okergult. På flere av kapitélene er det også kvinnehoder og på flere av basene er det englehoder. Kvinnehodene har okergult hår, og lys rosa hud. Englehodene har okergult hår, lys rosa hud og grønne og blek rosa englevinger.

Feltene med blomsterdekor er omkranset med rødmalt plant rammeverk. Øverst har de samme fremspringende gesimslist som apostelfeltene. Over blomsterfeltene er det et skriftfelt som er vanskelig å tyde. På sørsiden står det TRSH? 1836. På nordsiden står det TRSL? 1825. det er også noe rester etter gammel skrift på venstre side, men den er også vanskelig å tyde.

## Tidligere behandlinger og besiktigelser

### 1927

Kirken ble restaurert i 1927 og på det tidspunktet ble prekestolen, galleribrystningen og altertavlen satt opp i kirken. Prekestolen ble satt på sørsiden helt ytterst i koret, og galleribrystningen og altertavlen på sin nåværende plass. Prekestolens kurv var festet direkte til veggen på dette tidspunktet, i tillegg har den hatt en annerledes trappevange (original?). Prekestolens rammeverk var malt hvitt (se fig. 10). Ulrik Henriksen<sup>2</sup> og H. Arntzen stod for restaureringen av det gamle kirkeinventaret i forbindelse med tilbakeføringen av 1600-tallsinventaret (Strand kirke 100 år:18).

En rapport fra tiden før restaureringen i 1927-28 skrevet til, *Foreningen til norske fortidmindesmerker bevaring*, er gjengitt i festskriftet Strand kyrkje 100 år. I rapporten står det skrevet at 12 felter fra galleribrystningen stod på gulvet mot en vegg i skipet (Strand kirke 100 år:29-33). I rapporten står det også at hele pulpituret er oversmurt med kalk og at fargene antagelig har vært temmelig nedbrutt da kalkingen ble utført. Med tiden har også kalken skallet av og tatt fargen med seg helt ned til treet. Videre står det at utenom et eller to som muligens kan reddes er det kun brudstykker igjen. Stafferingen er også beskrevet med svært dårlig tilstand. De originale fargene er beskrevet i festskrivet å ha vært gyldenbrunt med

---

<sup>2</sup> Ulrik Henriksen var konservator og jobbet mye med kirkekunst for RA før andre verdenskrig.

rødlig sjattering og grønt med blålig tendens. Det er nærliggende å tro at kalken ble fjernet og stafferingen overmalt før galleribrystningen ble montert på sin nåværende plass (Strand kirke 100 år:29-33).

I rapporten nevnes det også åtte rosemalte felter fra galleribrystningen som befinner seg på Tjolsheim gård. Det er sannsynlig at 6 av disse er de vi ser på galleribrystningen i dag.



Fig. 10: Foto av prekestolen fra 1931 (RA's arkiv).

### 1943

På baksiden av skjørtet under markusfeltet står det skrevet med blyant «*Maler Agathon Abrahamsen 1/6 1943 vasket kirken med Malermester TH Forsell*» (se fig. 11). Om det samtidig også ble utført annen behandling er det så langt ikke funnet dokumentasjon på.

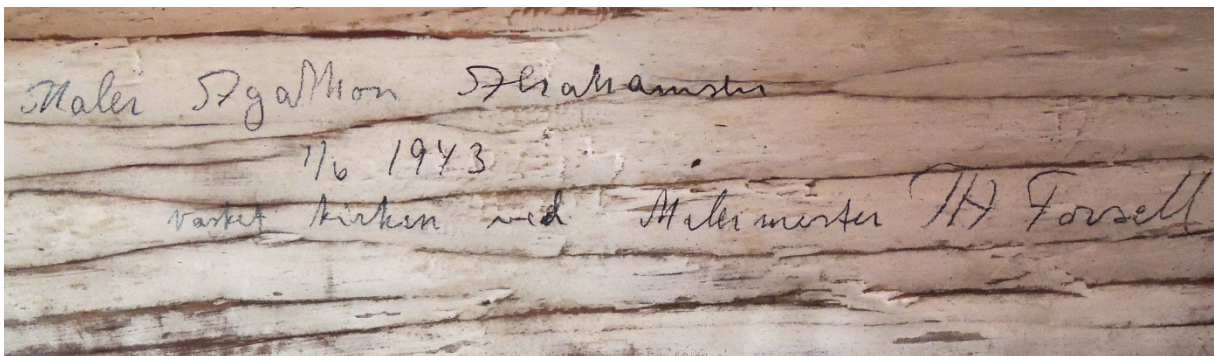


Fig. 11: Skrift på baksiden av skjørtet på Markusfeltet.

### 1964

I forbindelse med kirkens 90 års jubileum ble det utført en rekke arbeider i kirken (Strand kirke 100 år:18). På dette tidspunktet ble det satt inn nye benker og det nye inventaret ble malt i varme farger etter forslag fra sakkyndige folk. Det er også mulig den hvite overmalingen på prekestolen og kalken på galleribrystningen ble fjernet på dette tidspunktet, eventuelt også overmalt. Om prekestolen ble flyttet på sin nåværende plass på denne tiden vites ikke. Den sekundære trappevingen og sokkel kan også være fra dette tidspunktet.

## **1980**

### Prekestol

I arkivet ved Arkeologisk museum finnes dokumentasjon på behandling foretatt av malerikonservator Rolf Johansen i 1980 som jobbet ved AM (da Arkeologisk museum Stavanger (AmS)). Det var kun de fire malerifeltene med flatskurd-omramming som ble behandlet og ikke rammeverket. Malerifeltene ble demontert og fraktet til museet for behandling på atelieret. I forbindelse med behandlingen ble ferniss fjernet med alkohol og deretter rensset med ammoniavann. Gamle retusjer på Johannesfeltet ble fjernet med alkohol. Feltene fikk et nytt fernisslag med med Keton-N Kunstharzferniss og til slutt et overtrekk med vokspasta (bleket bivoks, Keton-N og veg.terp. i forholdet 15-5-50). Oppskallingene på flatskurd- omrammingen ble lagt ned med PVA-lim. Det øvrige rammeverket ble ikke behandlet på dette tidspunktet og på grunn av tidspress ble retusjering ikke foretatt.

### Galleribrystning

Det finnes også en kort behandlingsrapport fra 1980 som beskriver behandling av Galleribrystningen. Dette arbeidet er også utført av Rolf Johansen. Johansen beskriver malerifeltene som en ruin hvor det er svært lite original maling igjen. I likhet med prekestolen ble malerifeltene med flatskrud-omramming demontert og fraktet til atelier ved AmS. Det står skrevet i rapporten at figurfeltene ble konserverte med mikrokrySTALLinsk voks og lagt ned med varmespatel. Det ble ikke funnet grunnlag for å gi feltene noen videre behandling. På rammeverket ble løs maling konserverte med fortynnet PVA-lim. Johansen beskriver at på de fleste av de buete rammene over figurfeltene var treverket sprukket. Årsaken til dette har sannsynligvis vært at de har vært låst fast til platene med trenagler på en slik måte at de ikke har hatt anledning til å bevege seg i forhold til klimaet i rommet. Rammene ble limt sammen igjen med PVA-lim og festet slik at de kan utvide seg og krympe uten at treverket sprekker. Han skriver videre at det innebar at flere av trenaglene ble fjernet, men utdyper ikke hvordan de ble festet i 1980.

## **2006**

I juni 2006 ble inventaret i Strand kirke besiktiget og vurdert som ledd i en landsomfattende tilstandsregistrering av utvalgt kirkeinventar gjennomført av Riksantikvaren (NIKU-rapport 71/2006). I tilstandsrapporten etter besiktigelsen ble det registrert dårlig tilstand på prekestolen, galleribrystningen samt et mannsporett. Disse inventarstykkene ble den gang anbefalt behandlet og konsolidert.

## **Visuelle undersøkelser**

Prekestolen og galleribrystningen ble undersøkt med det blotte øyet, lupe og feltmikroskop.

### Prekestolen

Prekestolens rammeverk og fyllinger er trolig skåret i furu. Fyllingene i hovedfeltene består av et bord og er innfelt med not og fjær i ramtrekonstruksjonen. Det er ingen observasjoner som indikerer at malerifeltene med flatskurd-omramming har vært overmalt og anses derfor som originale.

Trappevngen og fotstykket er sekundære. Av sokkelfeltene er tre originale, men sokkelfeltet (ikke «skjørtet») under Johannes er trolig sekundært, da det er avviker i stil og form. Søylene til høyre for Johannes avviker også fra de andre søylene og er lik søylene som er på galleribrystningen. Søylene er beskåret for å få plass. Flere av diamantklossene, englehodene og kvinnehodene er også sekundære. Utenom evangelistfeltene med omramming er trolig de øvrige originale elementer i rammeverket overmalt. Det er i enkelte skadeområder mulig å skimte original malinglag under den sekundære malingen (se fig. 12 og 13). Basert på de visuelle undersøkelsene ser det ut som om både de sekundært malte elementene og den originale malingen består av oljemaling. Farger som er benyttet er typiske «renessansefarger». Malingen på rammeverket er relativt matt. Det er flere områder med lokale retusjer spredt rundt på hele prekestolen.



Fig. 12: Original forgylling kommer frem i skadeområder i håret på engel.

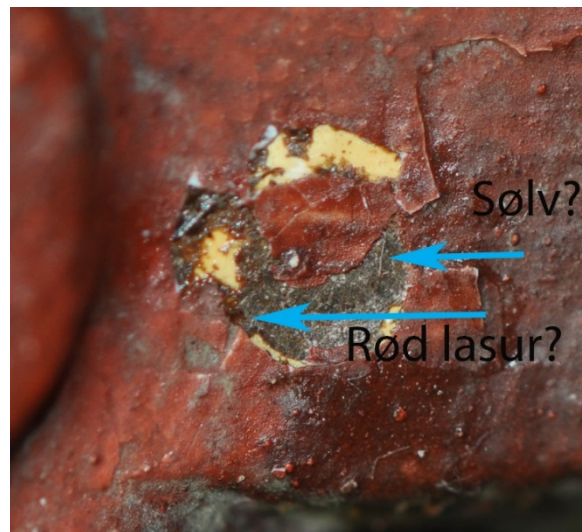


Fig. 13: Spor etter original sølvfolie kommer frem i skadeområder i rød vinge på engel. Sølv er oksidert og fremkommer som grå-svart.

### Galleribrystning

Galleribrystningens rammeverk er trolig i likhet med prekestolen skåret i furu. Fyllingene i hovedfeltene består av et bord og er innfelt med not og fjær i ramtrekonstruksjonen. Galleribrystningen består av 10 malte apostelfelt med omramminger av flatskurd. Det er ingen observasjoner som indikerer disse er overmalt og anses derfor som originale. Utenom apostelfeltene med omramming er trolig de øvrige originale elementer i rammeverket overmalt. Det er i enkelte skadeområder mulig å skimte original malinglag under den sekundære malingen (se fig.14). Flere av sokkel- og bjelkefeltene, diamantklossene, englehodene og kvinnehodene er sekundære i sin helhet. Basert på visuelle undersøkelser ser det ut som om både de sekundært malte elementene og den originale malingen består av oljemaling. Farger som er benyttet er typiske «renessansefarger». Malingen på rammeverket er relativt matt. Det er flere områder med lokale retusjer spredt rundt på hele galleribrystningen.



Fig. 14: Spor etter original grønmaling kommer frem i skadeområder i vinge på engel.

## Tilstand før behandling

### Treverk

#### Prekestolen

Flere av søylene og enkelte andre elementer på prekestolen er løse. Det er en stor sprekk i budefeltet på døren opp til prekestolen. Bordene i gulvet på korga er morkent og makkangrepet i kantene. Bordene anses som stabile (pers. komm. Michael Heng, møbelsnekker Museum Stavanger (MUST)). Det er enkelte andre områder hvor det er spor etter insektangrep. Det er også flere områder med mekaniske hakk og skraper. Det er en knekt del på «skjørtet» under Markus-feltet kan være som følge av mekanisk støt fra gjenstand eller person. Fyllingene i hovedfeltene har krympet noe, men trolig ikke siden behandlingen i 1980 da det ikke er observert nye oppskallinger.

#### Galleribrystning

Treverket på galleribrystningen er i generelt stabil tilstand.

### Malinglag

#### Prekestol

Trolig som følge av behandlingen som ble foretatt i 1980 av malerifeltene, er disse i generelt bedre konserveringstilstand enn rammeverket. Det er en del eldre avskallinger på Johannesportrettet. Det skyldes at dette feltet vender inn mot et av de store vindu på sørveggen. Tilstanden på Johannesfeltet ser ikke ut til å ha forverret seg siden 1980 med tanke på flere avskallinger eller oppskallinger (se sammenlikning foto fra 1980 og 2016 fig.15 og 16). Voksovertrekket fra behandlingen i 1980 er imidlertid noe nedbrutt og fremstår som hvite flekker og har en tørrere karakter enn de andre tre feltene som ikke er like utsatt for sollys (se fig. 17).



Fig. 15: Johannesfeltet etter behandling 1980



Fig. 16: Johannesfeltet før behandling 2016



Fig. 17: Detaljfoto av Johannesfeltet. Hvite flekker er oppbrutt voks.



Rammeverket på prekestolen har tallrike opp- og avskallinger (se fig.18 og 19). På «skjørtet» og sokkelen til prekestolen, som er utsatt for mekaniske skader, er det flere områder med slitasje samt en rekke mekaniske hakk og støt (se fig. 20). I tillegg er det også flere avskallinger ned til sparkel på spikerhoder. På trappevangen er det også flere avskallinger ned til sparkel på spikerhull. Disse fremkommer som hvite flekker. På utsiden av prekestoldøren er det mange takformede oppskallinger, samt mange mekaniske slag, hakk og støt ned til hvit maling (grundering?). Inne i korga er det en rekke mekaniske skader, samt slitt og avskallet maling.

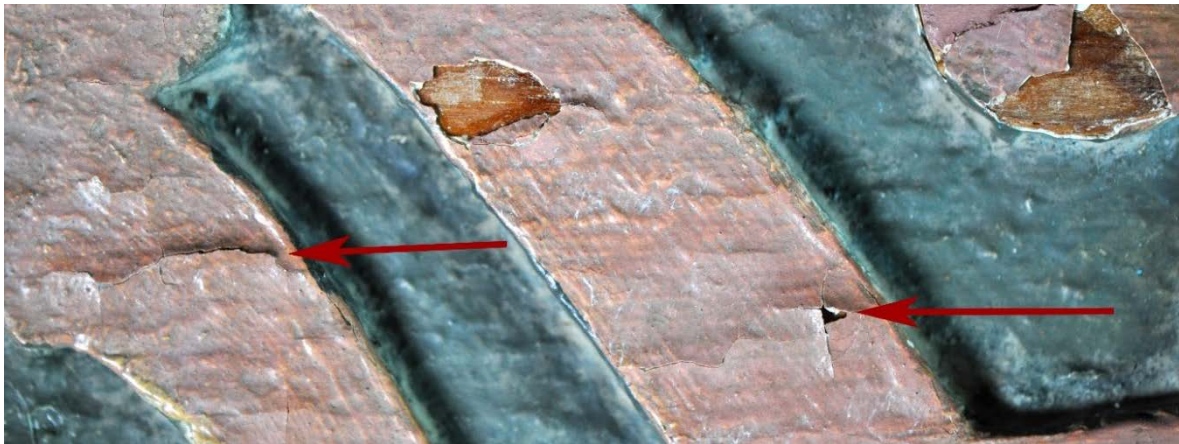


Fig. 18: Detalj av oppskallinger på sokkelfeltet under Marcusportrettet



Fig. 19: Detaljer av oppskallet maling på rammeverk på prekestolen.

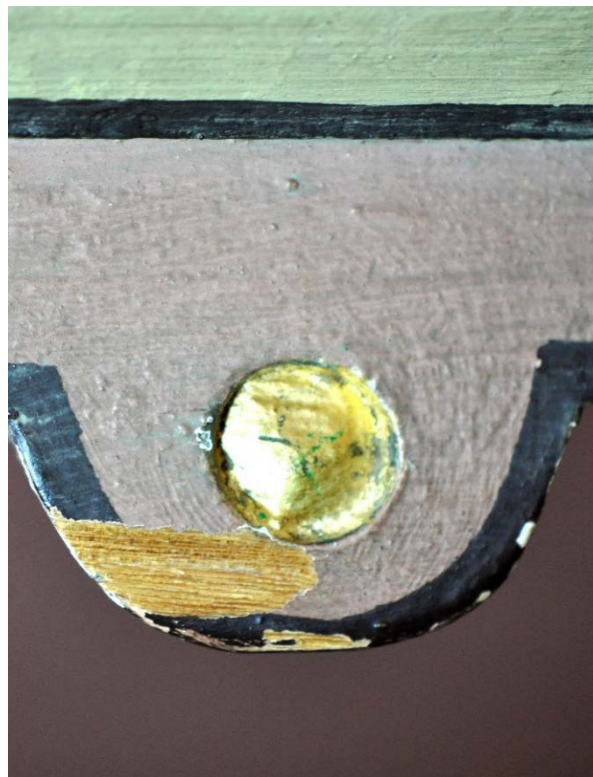


Fig. 20: Mekaniske skrapere og utfall av treverk (nedre del av «skjørtet» under Lukas).

### Galleribrystning

Som tidligere nevnt er det svært lite igjen av original maling på malerifeltene på galleribrystningen. Det er noen svake tendenser til takformede oppskallinger, men tilstanden har trolig ikke forverret seg noe særlig siden behandlingen fra 1980. Rammeverket til galleribrystningen har tallrike opp- og avskallinger og er i svært dårlig konserveringstilstand (se fig. 21-26). Oppskallingene går i hovedsak helt ned til treverket og er tykke og stive.



Fig. 21: Opp- og avskallet maling på diamantkloss under søylen til venstre for Johannesfeltet på galleribrystningen.



Fig. 22: Opp- og avskallet maling på base til søyle til venstre for Judas Taddeus-feltet på galleribrystningen.



Fig. 23 og 24. Oppskallinger på diamantkloss før og etter konsolidering.



Fig. 25: Opp- og avskallet maling bjelkefeltet over Thomas på galleribrystningen.



Fig. 26: Detalj av samme området som fig. 25.

## Overflate

### Prekestolen

Det er en del støv på horisontale flater. De vertikale flatene er moderat støvete. På prekestolen ligger det også et grått opakt belegg i kantene på de utskårne elementene (se fig. 29). Om dette belegget er støv og smuss som har samlet seg i kantene i forbindelse med støvtørking med våt klut, eller er en tilsiktet sekundær patina vites ikke. Det er spor etter turkise fibre som har hengt seg fast i oppskallet maling (se fig. 27). Dette kan tyde på at prekestolen tidligere er blitt rengjort med klut.

Flere av retusjene er misfarget (se fig.28). Det er generelt noe ujevn glans på malerifeltene og rammeverket.



Fig. 27: Turkise fibre som henger fast i oppskallet maling.

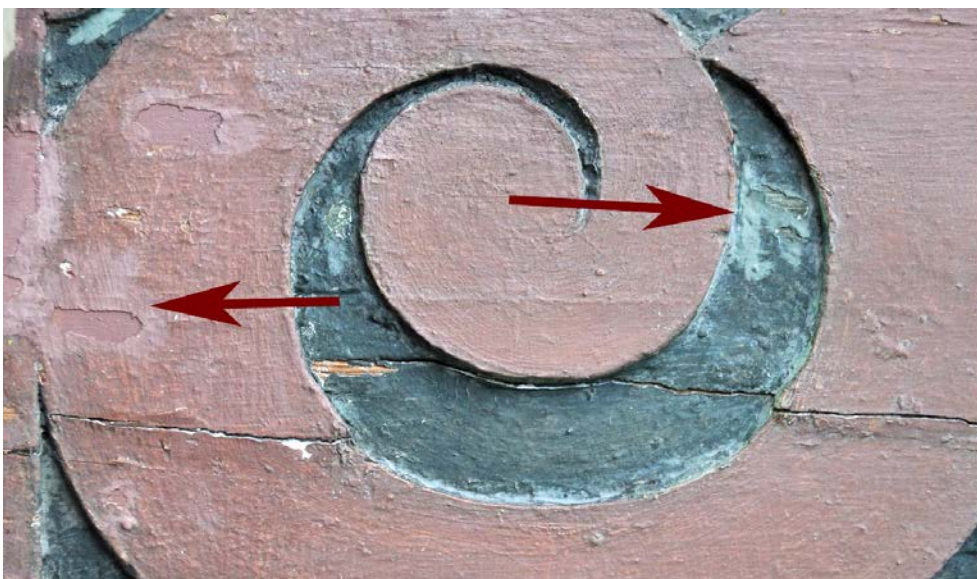


Fig. 28: Detalj av misfargede retusjer på bjelkefeltet over Marcusportrettet

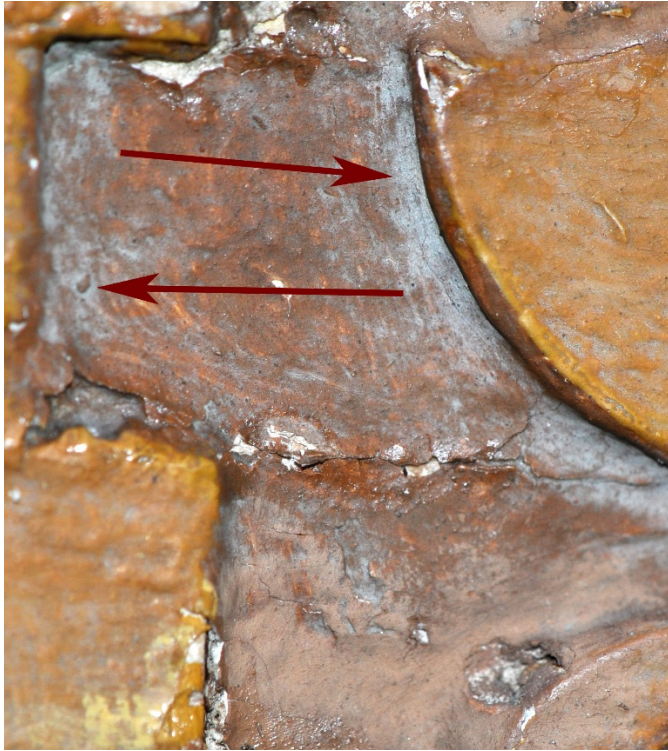


Fig. 29: Grått belegg i kanter på rammeverket til prekestolen.

### Galleribrystningen

Det er en del støv på horisontale flater. De vertikale flatene var moderat støvete. Flere av retusjene er misfarget, særlig i grønne fargeområder (se fig. 35). Blomsterfeltene på gallerifronten har sterkt misfargede retusjer og overmalinger (se fig. 30). Sparklede områder over spikerhoder har skallet av og står som hvite flekker. Det er generelt noe ujevn glans på malerifeltene og rammeverket.



Fig. 30: Misfargede retusjer og overmalinger på blomsterfelt. Nordsiden.

## Behandling 2016

De fleste av behandlingsinngrepene på prekestolen og på galleribrystningen var like og beskrives derfor sammen.

### Treverk

Sprekken i prekestoldøren ble utbedret med balsatre og animalsk lim (se fig. 33-34). De løse søylene på stolen ble festet med tilpassede kiler. Kilene ble limt fast med animalsk lim. Øvrige løse deler ble også limt med animalsk lim. Under behandlingen av prekestolen kom det fram at begge basene/klossene (sekundære) under søylene i Johannesfeltet samt basen på høyre side av Lukas var morkne og makkspiste. Disse ble erstattet med nye. Arbeidet ble utført av møbelsnekker Michael Heng (MUST).

Behandling av treverket på galleribrystningen var ikke nødvendig

### Konsolidering.

Oppskallet og løs maling ble punktkonsolidert med Medium for Konsolidering (MfK) (se fig. 23-24). Konsolideringsmiddelet virket en liten stund før oppskallingene ble lagt ned med svakt press og varme med en varmeskje (ca 65 °C) over silikonpapir.

### Rensing.

Løst støv og smuss ble støvsuget ved å børste støvet med en myk pensel mot støvesugeåpningen. Videre ble malerifeltene rensert med bomullspinne lett fuktet med avionisert vann uten bearbeiding. Prekestolens trappevang, dør, løk og sokkel ble kun støvrenset med støvsuger og ikke rensert med avionisert vann. Sparkel over spikre ble fjernet da det er fare for at mer av sparkelen vil skalle av i fremtiden. Ny sparkel ble derfor heller ikke påført. Det var dessuten ønskelig å retusjere disse områdene.

Det ble forsøkt å fjerne de sterkt misfargede retusjene og overmalingene på blomsterfeltene på galleribrystningen med flere løsemidler og geler<sup>3</sup>. Ingen av disse hadde tilfredsstillende effekt.

### Retusjering

Både på prekestolen og galleribrystningen ble skjemmende avskallinger og misfargede retusjer på rammeverket retusjert med gouache. Det ble ikke ansett som nødvendig å retusjere portrettene på prekestolen. På galleribrystningen ble kun mindre avskallinger i tekstfeltene og apostlenes sorte bakgrunn retusjert. Dette ble utført da disse små skadeområdene «står ut» i ellers så hele felt. I tillegg er enkelte eldre misfargede retusjer i den sorte bakgrunnen justert. Det finnes ingen sikker dokumentasjon på hvordan apostelportrettene opprinnelig har sett ut. Det er heller ikke tilstrekkelig maling igjen i portrettene til å ha godt nok utgangspunkt til å trekke opp linjer i motivene. Det er derfor ikke fagetisk grunnlag for å retusjere utover det som allerede er beskrevet. Et alternativ ville være å fylle inn de store skadeområdene med en

---

<sup>3</sup> Det ble gjort rensforsøk med av-ionisert vann, saliva, amoniavann (pH 9), amoniagel, etanol, aceton, etanolgel (1 g carbopol, 10 ml ethomeen C25, 50 ml aceton og 5-8 ml avionsert vann), Aceton gel (samme oppskrift som etanolgelen bortsett fra aceton erstattet etanol), og til slutt mikroemuløsjon (30 ml Trioton X, 30 ml xylen og 20 ml avionsert vann).

farge slik at områdene «trer litt tilbake», det ville likevel ikke forbedre det visuelle i stor grad da motivene uansett vil være borte.

Det ble benyttet en normal retusjeringsmetode. Det innebærer at visuelt forstyrrende skader integreres med malingen rundt på betrakningsavstand. Retusjene vil derimot ikke fullstendig imitere overflatestruktur og aldringsfenomener og vil være synlige på nært hold.

Da ingen av rensforsøkene på blomsterfeltene på galleribrystningen hadde tilfredsstillende effekt ble det valgt å justere de misfargende retusjene og overmalingene med gouache. Retusjene er utført med en strekk-teknikk (se fig. 39-40).

De misfargede eldre retusjene i de grønne områdene på rammeverket til galleribrystningen viste det seg å være svært vanskelig å justere. Det ble i stedet valgt å «mette opp» retusjene med MS2A-ferniss (3 deler matt og 1 del blank) (se fig. 35-36).

Retusjeringsarbeidet på galleribrystningen ble utført sent i november og begynnelsen av desember hvor det er mørkt store deler av dagen og lysforholdene er avvikende enn på det lyseste i året. Selv om det ble benyttet gode arbeidslamper vil lysforholdene være svært annerledes, særlig med tanke på de store vinduene i kirken. Det anbefales derfor at retusjene etterses og eventuelt justeres f.eks i juni måned 2017.



Fig. 31: Prekestolens sokkel før behandling.



Fig. 32: Prekestolens sokkel etter behandling.



Fig. 33: Innfelling på prekestoldøren før behandling.



Fig. 34: Innfelling på prekestoldøren etter behandling.



Fig. 35: Johannesfeltet før behandling. Misfargede eldre retusjer i grønne områder er svært synlige.

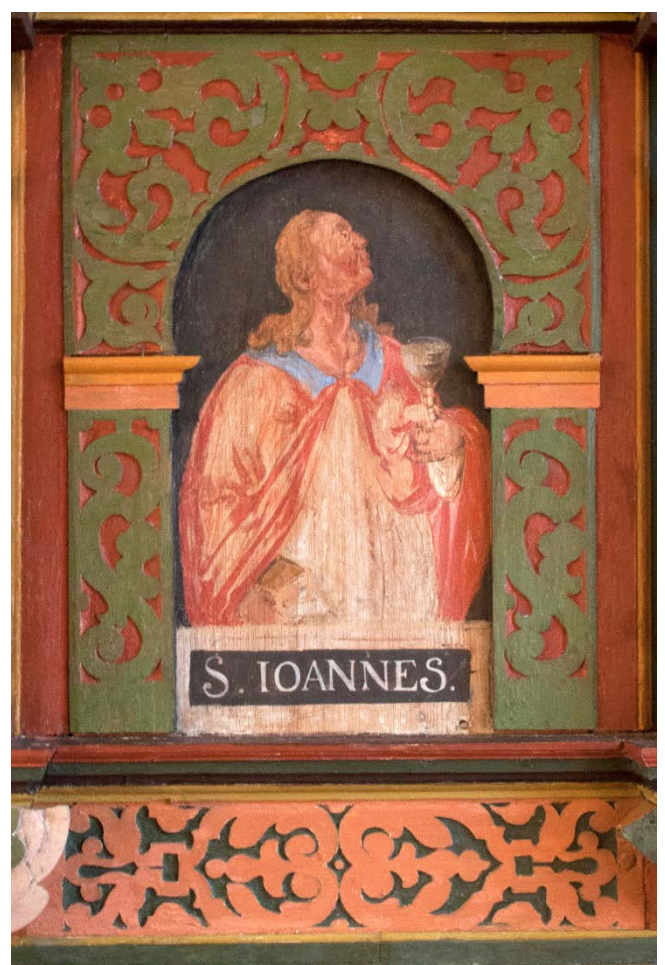


Fig. 36: Johannesfeltet før behandling.





Fig. 37: Jakob minor- feltet før behandling.



Fig. 38: Jakob minor- feltet etter behandling.



Fig. 39: Midtre blomsterfelt på nordsiden før retusjering.



Fig. 40: Midtre blomsterfelt på nordsiden etter retusjering.

## **Videre tiltak**

### **Klima**

Klima i kirken er trolig hovedårsak til den dårlige konserveringstilstanden både på prekestolen og galleribrystningen. At klimaforholdene er stabile er en forutsetning for å unngå at nye tilsvarende skader skal oppstå.

For å forebygge skader bør den relative luftfuktigheten (RF) i rommet holde seg innenfor 40-60 % RF. Ved lavere RF (under 40 %) vil treverket krympe og påfølgende skader i malinglaget dannes, ved høy RF (over 60 %) gis det grobunn for mikroorganismer. Fuktighetsnivået i kirken er derfor det viktigste styringsredskapet. RF bør heller ikke svinge mer enn 10% innenfor en 24 timers periode.

Det ble montert en klimamåler i kirken i perioden som målte fra 1. oktober 2015 til 17. juni 2016 (se vedlegg). Målingene viser tydelig at klima ikke er tilfredsstillende med fuktighet helt ned i 18,1 % og opp til 69,9 %. Det er i tillegg store variasjoner i løpet av korte tidsintervaller både i temperatur og fuktighet.

Det ble installert et hygrostatstyrt varmeanlegg i kirken vinteren 2015/2016. Det var i flere måneder problemer med målingene som ikke ga signaler til anlegget. Fra ca mai måned ble feilen oppdaget. Klimamålingene viser at fuktigheten har stabilisert seg fra det tidspunktet, men er fortsatt ikke tilfredsstillende. Stabiliseringen kan også skyldes årstiden hvor inneklimate stort sett er mye mer stabilt enn om vinteren. Fuktigheten viser i flere tilfeller under 40 % og nærmere 70 %. Det anbefales at det utføres jevnlig måling av fuktighet og temperatur og at dette følges tett opp av en ansvarlig person.

Sollys faller direkte på prekestolen og galleribrystning fra sørvindue, særlig på Johannesfeltet på prekestolen. Det er i dag montert lameller på alle vinduene på sørsiden. Disse kan lukkes og åpnes. Det anbefales at lamellene i vinduet nærmest prekestolen holdes lukket permanent. Malerikonservator har i dag festet trådmekanismen til lamellene høyt i vinduskarmen slik at disse ikke kan nås fra gulvet og dermed ikke kan åpnes på en lettvinnt måte. Dersom menigheten og oppdragsgiver ikke er fornøyd med denne løsningen anbefales at nytt permanent solskjermingssystem vurderes i samråd med malerikonservator og RA.

For å unngå direkte sollys på galleribrystningen, anbefales at lamellene på alle vinduene på sørsiden lukkes når kirken ikke er i bruk. Det bør være en rutine i forbindelse med at kirken slukkes og låses etter bruk.

### **Mekaniske skader**

Det er helt tydelig at prekestolen har fått en rekke mekaniske hakk og støt pga aktivitet for nær stolen, hovedsakelig fra musikkinstrumenter som trommesett. Det anbefales at trommesett og annet utstyr flyttes vekk fra prekestolen for å hindre flere skader. Det bør også vurderes å sette opp en permanent sperre rundt stolen slik at ingen aktivitet forekommer for nær stolen. Området rundt stolen bør heller ikke benyttes som lagringsplass.

**Støvtørring**

Galleribrystningen, prekestolen og annet 1600-talls inventar må ikke støvtørres av andre enn malerikonservator da selv en tørr klut kan føre til uerstattelig tap. Malerikonservator eller RA må kontaktes dersom støv skal fjernes.

**Kontroll av tilstand**

Det anbefales at 1600-talls inventaret konserveringsstilstand bør ettersees hvert 5. år av en malerikonservator. Dersom det oppdages opp- eller avskallinger i prekestolens malinglag må malerikonservator eller RA varsles.

**Annet**

Det anbefales å bytte ut skinnet på toppen av rekkverket på prekestolen. Dette bør gjøres av en kyndig salmaker, eller helst av en gjenstandskonservator. Det anbefales også å utbedre trebordene på gulvet i korga og gi gulvet og veggene inni i korga et nytt malingsstrøk. Dette bør evt. gjøres under tilsyn av malerikonservator. Eventuelle inngrep må avklares med RA.

Stavanger 17.02.17

Hilde Smedstad Moore  
Malerikonservator

## Prekestolens felter før behandling

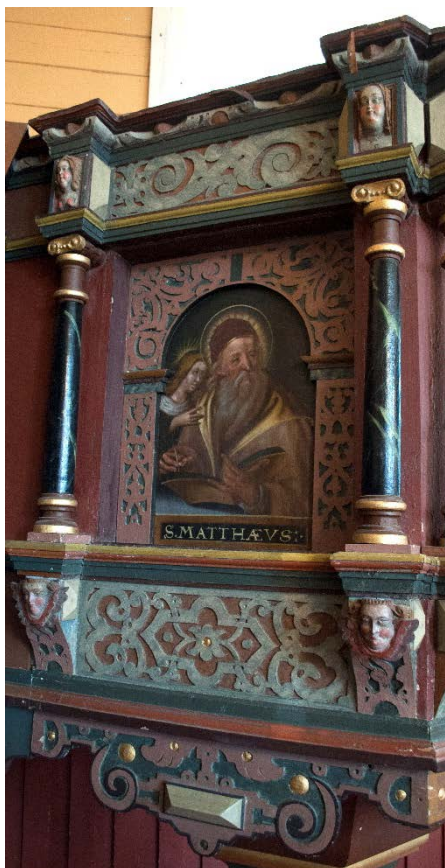


Fig. 41: Matteusfeltet før behandling.



Fig. 42: Markusfeltet før behandling.

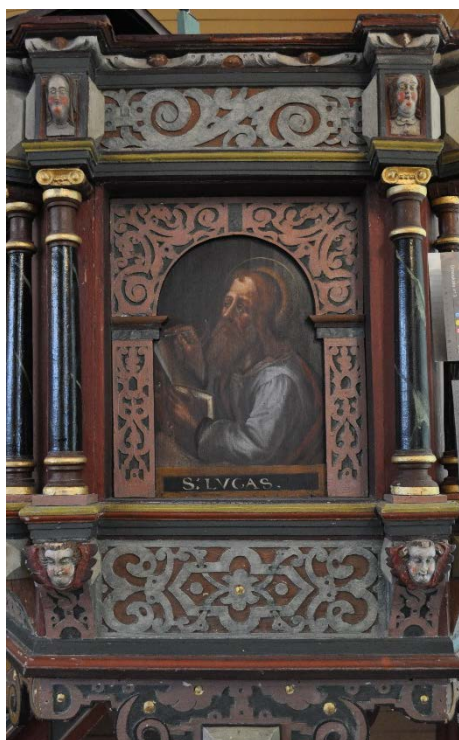


Fig. 43: Lukasefeltet før behandling.



Fig. 44: Johannesfeltet før behandling.

## Prekestolens felter etter behandling



Fig. 45: Matteusfeltet etter behandling.



Fig. 46: Markusfeltet etter behandling.



Fig. 47: Lukasefeltet etter behandling.



Fig. 48: Johannesfeltet etter behandling.

## Galleribrystningens felter (før behandling)

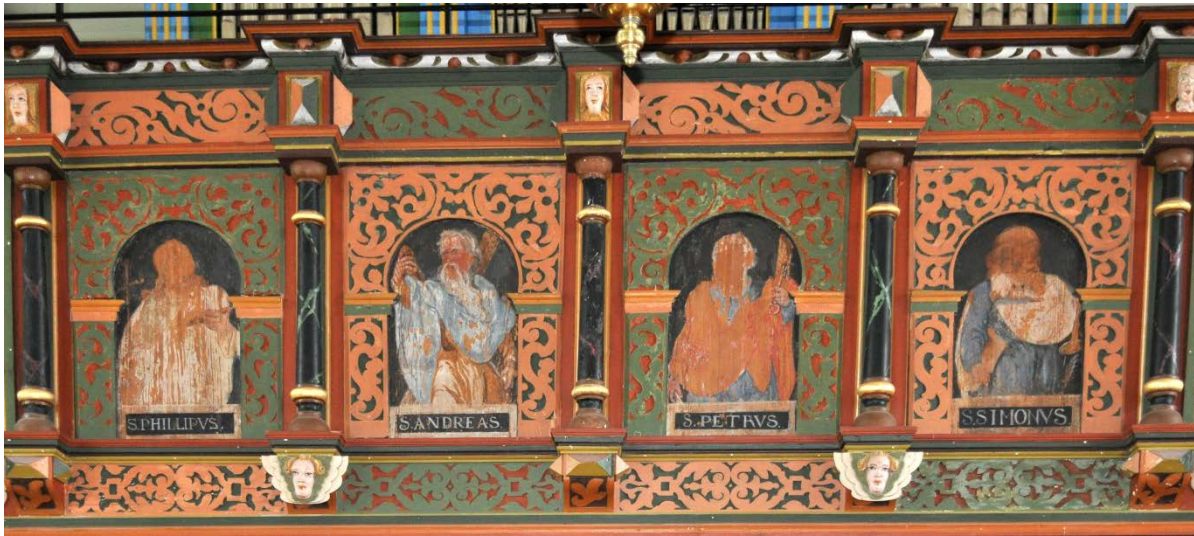


Fig. 49: (Midtre del av gallerifeltet) Fra venstre: Filip-, Andreas-, Peter- og Simonfeltet før behandling.



Fig. 50: (Feltene på sørsiden) Fra venstre: Bartolomeus-, Thomas-, og Jakob den yngre (trolig Matteus) feltet før behandling.



Fig. 51: (Feltene på nordsiden.) Fra venstre: Judas Taddeus-, Jakob den eldre -og Johannesfeltet før behandling.



Fig. 52: Blomsterfeltene på nordsiden før behandling.



Fig. 53: Blomsterfeltene på sørsiden før behandling.

## Galleribrystningens felter etter behandling

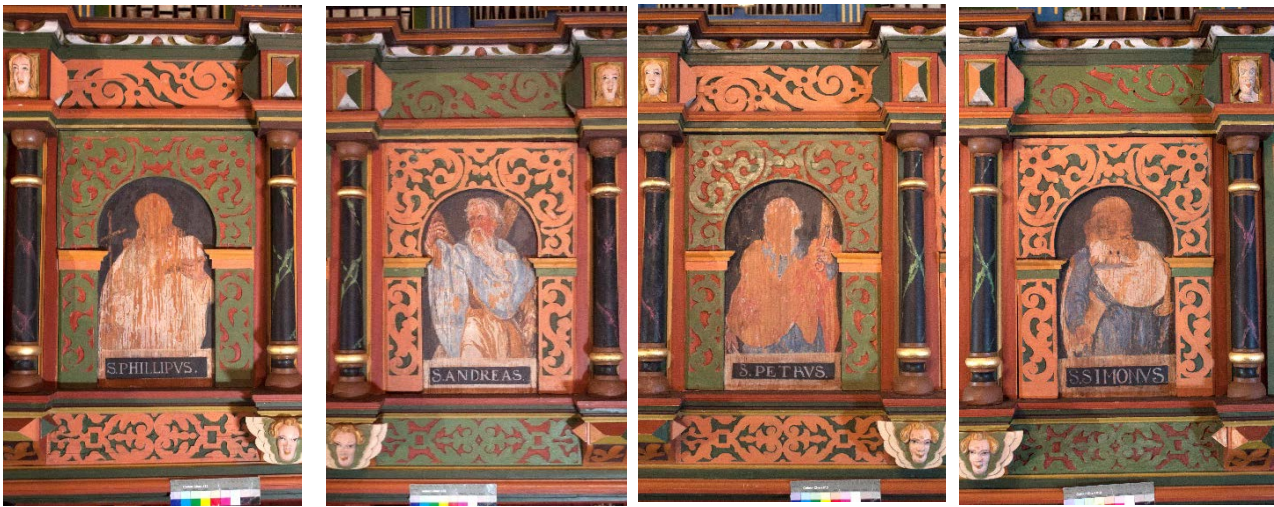


Fig. 54: (Midtre del av gallerifeltet) Fra venstre: Filip-, Andreas-, Peter- og Simonfeltet etter behandling.

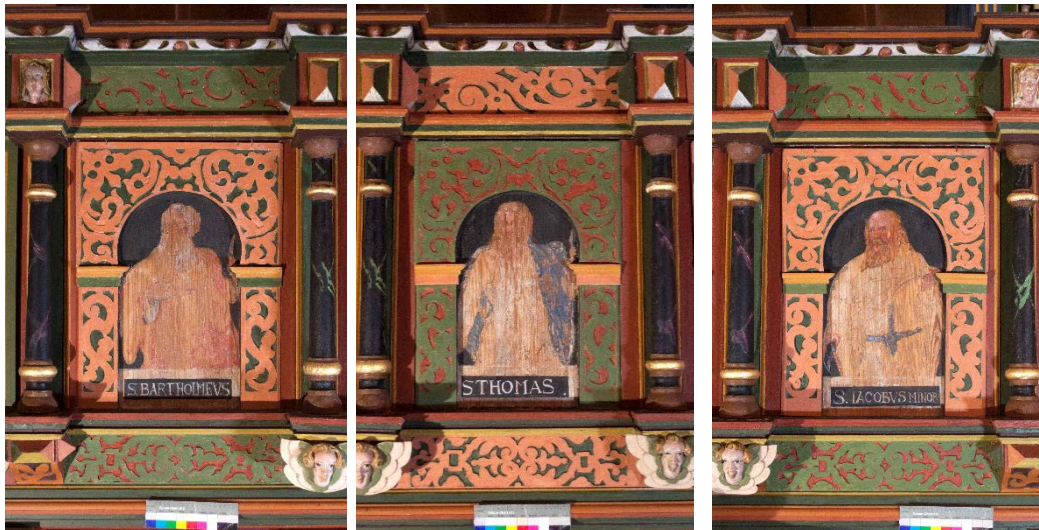


Fig. 55: (Feltene på sørsiden) Fra venstre: Bartolomeus-, Thomas-, og Jakob den yngre (trolig Matteus) feltet etter behandling.

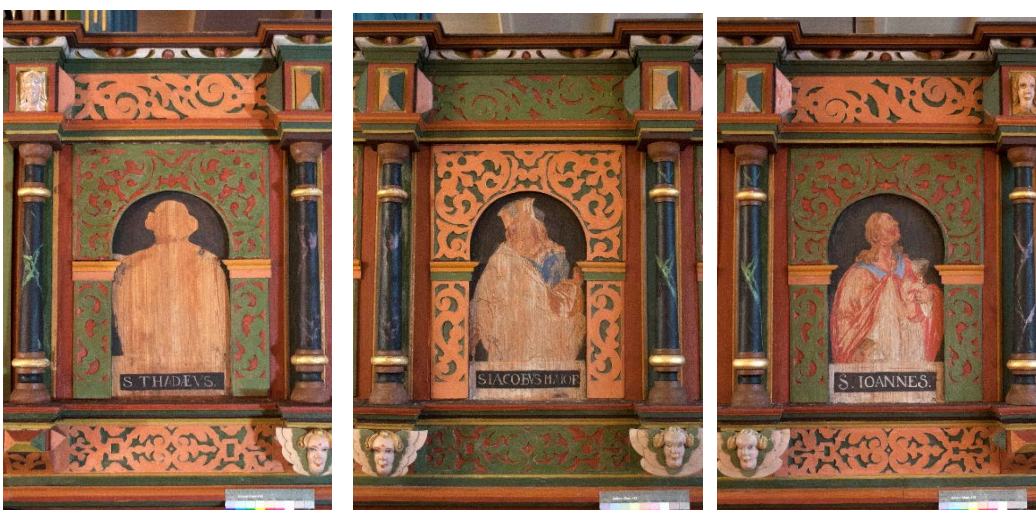


Fig. 56: (Feltene på nordsiden.) Fra venstre: Judas Taddeus-, Jakob den eldre -og Johannesfeltet etter behandling.





Fig. 57: Blomsterfeltene på nordsiden etter behandling.



Fig. 58: Blomsterfeltene på sørsiden etter behandling.

## Helopptak av prekestolen og galleribrystningen etter behandling 2016



Fig. 59: Helopptak av prekestolen etter behandling.



Fig. 60: Helopptak av galleribrystningen etter behandling.

## **Litteratur**

Berg, K., og Tschudi-Madsen, S., (1983) *Norsk kunstnerleksikon bind 2*, Universitetsforlaget

Christie, S. (1973), *Den Lutherske ikonografi i Norge inntil 1800*, Riksantikvaren, Oslo

Frøysaker, T. (2002) *The Church Paintings of Gottfried Hendtzschel in Norway – Past and Future Conservation*, Göteborg University

Grevenor, H. (1927): *Norsk malerkunst under Renaissance og Barokk (1550-1700)*. Steenske forlag, Oslo

Haga, J., Nielsen A., Ramsfjell J.A. og Åtland A., (1974) *Strand Kyrkje 100 år*

Kloster, R. (1936), *Stavangerrenessansen i Rogalands kirker*. Stavanger museum, Stavanger.

## **Arkivalia:**

Riksantikvarens arkiv

UiS-AM arkiv

## **URL:**

<http://www.britishmuseum.org> (lesedato 12.07.2016)

## Oversikt over materialer og metoder brukt til behandlingen til prekestolen

Tiltak	Område	Metode	Materialer/ løsning	Handelsnavn
<b>Utbedring av sprekk</b>	Sprekk i buefeldt på døren.	Innfelling av balsatre. Utført av konserveringstekniker/møbelsnekker.	Balsatre og beinlim	
<b>Liming av løse deler</b>	Rammeverket. Utført av konserveringstekniker/møbelsnekker.	Liming av løse deler utført av konserveringstekniker/møbelsnekker.	Beinlim	
<b>Konsolidering</b>	Rundt skader og oppskallinger.	Konsolideringsmiddelet ble punktvis påført med pensel. Malingen ble forsiktig presset ned med varmeskje over silikonpapir (ca 65 °C).	Medium for konsolidering (MfK)	Lascaux Medium for Consolidation
<b>Overflaterensning</b>	Hele rammeverket	Våtrensning utført med bomullspinne lett fuktet med avionisert vann.	Avionisert vann	
<b>Overflaterensning</b>	Malerifeltene	Våtrensning utført med bomullspinne lett fuktet med avionisert vann.	Avionisert vann	
<b>Retusjering</b>	I skadeområder og misfargede retusjer på rammeverket	Normal retusjeringsmetode utført med spiss pensel.		Gouache

## Oversikt over materialer og metoder brukt til behandlingen til galleribrystningen

Tiltak	Område	Metode	Materialer/ løsning	Handelsnavn
<b>Konsolidering</b>	Rundt skader og oppskallinger på rammeverk.	Konsolideringsmiddelet ble punktvis påført med pensel. Malingen ble forsiktig presset ned med varmeskje over silikonpapir (ca 65 °C)	Medium for konsolidering (MfK)	Lascaux Medium for Consolidation
<b>Konsolidering</b>	Enkelte små oppskallinger på malerifeltene.	Regenerering av voksen fra tidligere behandling. Malingen ble forsiktig presset ned med varmeskje over silikonpapir (ca 65 °C)		
<b>Overflaterensning</b>	Hele rammeverket.	Tørr-rensing. Støvet ble børstet med myk pensel mot støvsugemunning	Myk pensel og støvsuger	
<b>Overflaterensning</b>	Hele rammeverket.	Våtrensing utført med bomullspinne lett fuktet med avionisert vann.	Avionisert vann	
<b>Overflaterensning Blomsterfelter</b>	Blomsterfeltene.	Våtrensing utført med bomullspinne lett fuktet med avionisert vann.	Avionisert vann	
<b>Retusjering</b>	I skadeområder og misfargede retusjer på rammeverket.	Normal retusjeringsmetode med spiss pensel.		Gouache
<b>Retusjering Blomsterfelter fra 1800-tallet</b>	På misfargede retusjer på blomsterfeltene fra 1800-tallet.	Strekk-teknikk med spiss pensel.		Gouache
<b>Retusjering</b>	I skadeområder og misfargede retusjer på skriftfelt og omkransninger.	Normal retusjeringsmetode med spiss pensel.		Gouache

**FOTOLISTE - Arkeologisk museum, Universitetet i Stavanger**

<b>Oppdrag: LOK 85590 Strand kirke. Behandling av prekestol og galleribrystning</b>					
<b>Fotograf: Anne Ytterdal, Alexia Rohmer og Hilde Smedstad Moore</b>				<b>Sak nr:</b>	<b>Gard:</b>
				<b>Gnr: 32</b>	<b>Bnr:</b>
<b>AM ansv: Hilde Smedstad Moore</b>			<b>Kommune 1130 Strand</b>		
<b>AM arkivnr</b>	<b>Bildernr</b>	<b>Dato</b>	<b>Fotograf</b>	<b>Retn.mot</b>	<b>Motiv</b>
					<b>Før behandling prekestolen</b>
Sf 145024		Jan. 16	HSM		Prekestolen før behandling 2016
Sf 145025		Jun. 13	HSM		Prekestolen under befaringen i 2013
Sf 145026		Jan. 16	HSM		Prekestoldør før behandling
Sf 145027		Jun. 13	HSM		Detalj av fylling i dør før behandling
Sf 145028		Jan. 16	HSM		Matteusfeltet med rammeverk før behandling
Sf 145029		Jan. 16	HSM		Matteusportrett før behandling
Sf 145030		Jan. 16	HSM		Markusfeltet med rammeverk før behandling
Sf 145031		Jan. 16	HSM		Markusfeltet med rammeverk før behandling

Oppdrag: LOK 85590 Strand kirke. Behandling av prekestol og galleribrystning							
Fotograf: Anne Ytterdal, Alexia Rohmer og Hilde Smedstad Moore				Sak nr:	Gard:	Gnr: 32	Bnr:
AM ansv: Hilde Smedstad Moore				Kommune 1130 Strand			
AM arkivnr	Bildernr	Dato	Fotograf	Retn.mot	Motiv		
Sf 145032		Jan. 16	HSM		Markusportrett før behandling		
Sf 145033		Jan. 16	HSM		Lukasfeltet med rammeverk før behandling		
Sf 145034		Jan. 16	HSM		Lukasportrett før behandling		
Sf 145035		Jan. 16	HSM		Johannesfeltet med rammeverk før behandling		
Sf 145036		Jan. 16	HSM		Johannesportrett før behandling		
Sf 145037		Jan. 16	HSM		Sokkelfelt før behandling 1		
Sf 145038		Jan. 16	HSM		Sokkelfelt før behandling 2		
Sf 145039		Jan. 16	HSM		Sokkelfelt før behandling 3		
Sf 145040		Jan. 16	HSM		Under trapp før behandling		
					<b>Tilstand og undersøkelser. Prekestolen</b>		
Sf 145041		Jan. 16	HSM		Detalj av oppskallinger		
Sf 145042		Jan. 16	HSM		Detalj av misfargede retusjer på bjelkefeltet over Markus		

**Oppdrag: LOK 85590 Strand kirke. Behandling av prekestol og galleribrystning**

**Fotograf: Anne Ytterdal, Alexia Rohmer og Hilde Smedstad Moore**

**Sak nr:**

**Gard:**

**Gnr: 32**

**Bnr:**

**AM ansv: Hilde Smedstad Moore**

**Kommune 1130 Strand**

AM arkivnr	Bildernr	Dato	Fotograf	Retn.mot	Motiv
Sf 145043		Jan. 16	HSM		Fiberrester i skadeområde. Trolig etter støvtørring med klut.
Sf 145044		Jan. 16	HSM		Originalt gull under oransje maling i englehår.
Sf 145045		Jan. 16	HSM		Original karnasjonsfarge kommer frem under overmaling i ansikt på engel.
Sf 145046		Jan. 16	HSM		Detalj av original sølvfolie med rester av rød lasur under rød overmaling på englevinge.
Sf 145047		Jan. 16	HSM		Gulv inne i prekestolkorga. Makkspiste trebord
					<b>Etter behandling prekestolen</b>
Sf 145048		Mar. 16	HSM		Matteusfeltet med rammeverk etter behandling
Sf 145049		Mar. 16	HSM		Markusfeltet med rammeverk etter behandling
Sf 145050		Mar. 16	HSM		Lukasfeltet med rammeverk etter behandling
Sf 145051		Mar. 16	HSM		Johannesfeltet med rammeverk etter behandling
Sf 145052		Mar. 16	HSM		Sokkelfelt etter behandling 1
Sf 145053		Mar. 16	HSM		Sokkelfelt etter behandling 2



Oppdrag: LOK 85590 Strand kirke. Behandling av prekestol og galleribrystning							
Fotograf: Anne Ytterdal, Alexia Rohmer og Hilde Smedstad Moore				Sak nr:	Gard:	Gnr: 32	Bnr:
AM ansv: Hilde Smedstad Moore				Kommune 1130 Strand			
AM arkivnr	Bildenr	Dato	Fotograf	Retn.mot	Motiv		
Sf 145054		Mar. 16	HSM		Sokkelfelt etter behandling 3		
Sf 145055		Mar. 16	HSM		Dør etter behandling		
Sf 145056		Mar. 16	HSM		Helopptak av prekestolen etter behandling		
					<b>Før behandling galleribrystning</b>		
Sf 145057		Mar. 16	HSM		Blomsterfelt 1 (mot vindu) sørsiden før behandling		
Sf 145058		Mar. 16	HSM		Blomsterfelt 2 (midten) sørsiden før behandling		
Sf 145059		Mar. 16	HSM		Blomsterfelt 3 (mot apostelrekken) sørsiden før behandling		
Sf 145060		Mar. 16	HSM		Bartolomeusfeltet med rammeverk før behandling		
Sf 145061		Mar. 16	HSM		Thomasfeltet med rammeverk før behandling		
Sf 145062		Mar. 16	HSM		Jakob den yngre -felt etmed rammeverk før behandling		
Sf 145063		Mar. 16	HSM		Filipfeltet med rammeverk før behandling		
Sf 145064		Mar. 16	HSM		Andreasfeltet med rammeverk før behandling		

**Oppdrag: LOK 85590 Strand kirke. Behandling av prekestol og galleribrystning****Fotograf: Anne Ytterdal, Alexia Rohmer og Hilde Smedstad Moore****Sak nr:****Gard:****Gnr: 32****Bnr:****AM ansv: Hilde Smedstad Moore****Kommune 1130 Strand**

<b>AM arkivnr</b>	<b>Bildenr</b>	<b>Dato</b>	<b>Fotograf</b>	<b>Retn.mot</b>	<b>Motiv</b>
Sf 145065		Mar. 16	HSM		Peterfeltet med rammeverk før behandling
Sf 145066		Mar. 16	HSM		Simonfeltet med rammeverk før behandling
Sf 145067		Mar. 16	HSM		Judas Thadeus-feltet før behandling
Sf 145068		Mar. 16	HSM		Jakob den eldre- feltet før behandling
Sf 145069		Mar. 16	HSM		Johannesfeltet før behandling
Sf 145070		Mar. 16	HSM		Blomsterfelt 4 (mot apostelrekken) nordsiden
Sf 145071		Mar. 16	HSM		Blomsterfelt 5 (midten) nordsiden
Sf 145072		Mar. 16	HSM		Blomsterfelt 6 (mot vindu) nordsiden
					<b>Tilstand og undersøkelser. Galleribrystning</b>
Sf 145073		Nov. 16	HSM		Foto av opp- og avskallinger på bjelkefeltet over Thomas.
Sf 145074		Nov. 16	HSM		Detaljfoto av opp- og avskallinger på bjelkefeltet over Thomas.
Sf 145075		Jun. 16	HSM		Diamantkloss under søylen til venstre for Judas Taddeus-feltet.

**Oppdrag: LOK 85590 Strand kirke. Behandling av prekestol og galleribrystning**

**Fotograf: Anne Ytterdal, Alexia Rohmer og Hilde Smedstad Moore**

**Sak nr:**

**Gard:**

**Gnr: 32**

**Bnr:**

**AM ansv: Hilde Smedstad Moore**

**Kommune 1130 Strand**

AM arkivnr	Bildenr	Dato	Fotograf	Retn.mot	Motiv
Sf 145076		Jun. 16	HSM		Detalj av opp- og avskallinger på basen til sokkelen til venstre for Judas Taddeus-feltet.
					<b>Galleribrystning etter behandling</b>
Sf 145077		Des. 16	HSM		Blomsterfelt 1 (mot vindu) sørsiden etter behandling
Sf 145078		Des. 16	HSM		Blomsterfelt 2 (midten) sørsiden etter behandling
Sf 145079		Des. 16	HSM		Blomsterfelt 3 (mot apostelrekken) sørsiden etter behandling
Sf 145080		Des. 16	HSM		Bartolomeusfeltet med rammeverk etter behandling
Sf 145081		Des. 16	HSM		Thomasfeltet med rammeverk etter behandling
Sf 145082		Des. 16	HSM		Jakob den yngre -felt etmed rammeverk etter behandling
Sf 145083		Des. 16	HSM		Filipfeltet med rammeverk etter behandling
Sf 145084		Des. 16	HSM		Andreasfeltet med rammeverk etter behandling
Sf 145085		Des. 16	HSM		Peterfeltet med rammeverk etter behandling
Sf 145086		Des. 16	HSM		Simonfeltet med rammeverk etter behandling
Sf 145087		Des. 16	HSM		Judas Thadeus-feltet etter behandling

Oppdrag: LOK 85590 Strand kirke. Behandling av prekestol og galleribrystning							
Fotograf: Anne Ytterdal, Alexia Rohmer og Hilde Smedstad Moore				Sak nr:	Gard:	Gnr: 32	Bnr:
AM ansv: Hilde Smedstad Moore				Kommune 1130 Strand			
AM arkivnr	Bildernr	Dato	Fotograf	Retn.mot	Motiv		
Sf 145088		Des. 16	HSM		Jakob den eldre- feltet etter behandling		
Sf 145089		Des. 16	HSM		Johannesfeltet etter behandling		
Sf 145090		Des. 16	HSM		Blomsterfelt 4 (mot apostelrekken) nordsiden etter behandling		
Sf 1450891		Des. 16	HSM		Blomsterfelt 5 (midten) nordsiden etter behandling		
Sf 1450892		Des. 16	HSM		Blomsterfelt 6 (mot vindu) nordsiden etter behandling		

Strand kirke 1.10.15 -17.06.16

■ 243619 Temperature Strand kirke 2015  
■ 243619 Humidity Strand kirke 2015

