



Universitetet
i Stavanger

HANDELSHØGSKOLEN VED UIS

BACHELOROPPGAVE

STUDIUM:

Økonomi og administrasjon

OPPGAVEN ER SKREVET INNEN FØLGENDE
TEMATISKE RETNING:

Samfunnsøkonomi

ER OPPGAVEN KONFIDENSIELL?

(NB! Bruk rødt skjema ved konfidensiell oppgave)

TITTEL:

“Bli med” – prosjektet!

ENGELSK TITTEL:

“Bli med” – project!

FORFATTERE (NB! maks tre studenter pr oppgave):

Kandidatnr:

7779

.....

7808

.....

7739

.....

Navn:

Even Kristoffer Kalås

.....

Vegard Ådland

.....

Aleksander Fosshagen Hald

.....

VEILEDER:

Irene Eline Kengen

Forord

Vi er tre studenter som har drevet med organisert lagidrett store deler av vår oppvekst. Dette er en tid vi ser tilbake på med stor glede og som har vært med på å definere vår oppvekst. Gjennom vår erfaring har vi stor forståelse for verdien en idrettsklubb kan gi til et barns oppvekst og lokalsamfunnet de bor i. Tilrettelegging av en inkluderende breddeidrett kan øke humankapitalen til våre kommende generasjoner, og kan hjelpe barn med innvandrerbakgrunn til å bedre integrere seg i lokalsamfunnet. Å være medlem i en idrettsklubb kan være for dyrt for enkelte, til den grad at noen foreldre bevisst unngår å melde barna sine inn. For denne grunn synes vi at Brodd Fotballklubb tar et godt initiativ i å gjøre medlemskontingenten og treningsavgiften gratis for de aller yngste, dette gir flere barn anledningen til å kunne delta og hjelper de mindre ressurssterke.

Med denne oppgaven vil vi gi en stor takk til vår veileder Irene Eline Kengen for glimrende oppfølging gjennom hele bachelor prosessen. Vi vil også takke daglig leder i Brodd FK, Kyrre Sandven for et godt samarbeid.

Sammendrag

Vår oppgave vil ta for seg Brodd FKs “Bli med!” prosjekt. Brodd FK er den eneste fotballklubben som ligger på Storhaug, Stavanger. En av målsetningene til klubben er “Flest mulig – lengst mulig, best mulig”. Storhaug er en bydel i Stavanger med store økonomiske forskjeller. Brodd har sett at færre driver med idrett i deres nærområder sammenlignet med andre. Derfor har de startet “Bli med!” prosjektet for å gi alle barn muligheten til å bli med på fotball fra ung alder uten at økonomien skal oppleves som en hindring. Prosjektet ble startet i 2018 og har gjort det gratis å delta for barn på de to siste årene i barnehagen og for de som går i 1. klasse. Selv om prosjektet startet i 2018, ble det i 2017 startet et pilotprosjekt der barn i alder 4-6 fikk det første halvåret gratis og vi regner derfor året 2017 som en del av prosjektet i vår analyse. Vi har i samarbeid med Brodd jobbet med å kunne se effekten av prosjektet.

I denne oppgaven har vi tatt i bruk sekundærdata fra medlemsregister samt primærdata hentet gjennom en spørreundersøkelse, hvor begge er anonymisert. Medlemsregisteret består av barn i alder 4-11 i årene 2014-2020. Vi sorterte medlemmer i tilhørende årskull som inkluderer overlappende aldre for samme årstrinn i barnehage og første klasse i barneskolen. For å måle selve effekten av prosjektet har vi utført en Difference-in-difference tilnærming i vår OLS analyse. Modellen utledet til regresjonsanalysen identifiserer medlemmer berørt av prosjektet i to forklarende variabler for kort og langtidsperspektiv. Regresjonen ble utført først med hensyn på alle medlemmer, deretter i differensierte kategorier for henholdsvis gutter, jenter og barn med innvandrerbakgrunn. I de mindre utvalgte kategoriene fikk vi en forventet dårligere forklarende statistisk effekt.

Målgruppen for spørreundersøkelsen var barn som ble født mellom 2012-2017 og ble distribuert via e-post til foresatte. Undersøkelsen ble sendt ut til 256 aktive medlemmer og 112 medlemmer som har frafalt idretten. I vår spørreundersøkelse fant vi ut at det var en god andel som ikke hadde hørt om prosjektet, men de fleste svarte at de var fornøyde med det etter vi forklarte hva det handlet om. Det var allikevel en forelder som mente prosjektet hadde forbedringspotensial fordi det ble for mange barn på en gang når et nytt kull skulle starte. Det var også en del som svarte at de ikke ville vært medlem i Brodd FK hvis “Bli med!” prosjektet ikke hadde eksistert.

Innholdsfortegnelse

FORORD	1
SAMMENDRAG	2
INNHALDSFORTEGNELSE	3
1. INNLEDNING	4
1.1 PROBLEMSTILLING	5
1.2 MOTIVASJON	6
2. BAKGRUNNSINFORMASJON	7
2.1 BRØDDE ØKONOMI	7
2.2 INNTEKTSFORSKJELLER I STAVANGER.....	11
2.3 BARN OG IDRETT.....	13
2.3.1 BARNES NYTTE AV IDRETT.....	13
2.3.2 TRIVSEL.....	15
2.4 REKRUTTERING.....	16
2.5 FRAFALL	17
3. RELEVANT LITTERATUR	19
4. TEORI	22
4.1 KONSUMENTTEORI.....	22
4.1.1 BUDSJETTKURVE	22
4.1.2 ETTERSPORSSELS- OG TILBUDSKURVEN	26
4.1.3 PRISELASTISITET.....	30
4.2 PRISDISKRIMINERING.....	31
4.3 NETTVERKSEKSTERNALITETER OG PEER-EFFEKT	35
5. METODE	37
5.1 DIFFERENCE-IN-DIFFERENCE.....	37
5.2 SPØRREUNDERSØKELSE	41
6. DATA	41
6.1 DATAINNSAMLING	41
6.2 BESKRIVENDE STATISTIKK.....	43
7. RESULTATER	46
7.1 RESULTAT AV DATAANALYSE.....	46
7.2 RESULTAT AV SPØRREUNDERSØKELSE	55
8. KONKLUSJON OG DISKUSJON	61
8.1 KONKLUSJON	61
8.2 KRITIKK AV EGET ARBEID	64
8.3 FORSLAG TIL VIDERE FORSKNING	65
9. LITTERATURLISTE	67
10. VEDLEGG	72

1. Innledning

Brodd Fotballklubb Stavanger ble stiftet i 1913 under navnet “Boldklubben Brodd”. Over 100 år med fotball på Midjord i Storhaug bydel gjør Brodd til en tradisjonsrik klubb. De er med sine 899 medlemmer per 2020 (Brodd FK, Årsmøte 2021) et av de største idrettslagene i Rogaland sett i medlemstall. Fra 2019 til 2020 opplevde Brodd en økning på 106 medlemmer fra 5 år og oppover, dette inkluderer også medlemmer som sluttet i løpet av året. Brodd har et overordnet fokus på breddefotballen, “flest mulig – lengst mulig, best mulig” er en av deres målsetninger. I 2020 stilte klubben med totalt 53 lag i NFF Rogaland. Hvor 5 er seniorlag, 2 av dem damelag. 11 lag i ungdomsklassen (13-16 år), 2 av dem jentelag. 37 barnelag (5-12 år), 10 av dem jentelag. De ønsker å utfylle en viktig rolle i nærmiljøet på Storhaug, engasjere og aktivisere barn og unge. For å klare dette har de i mange år konsentrert seg om å føre en inkluderende linje i rekrutteringssammenheng.

Den sammensatte demografien på Storhaug og de sosiale utfordringene det medbringer gjør idretten i bydelen til en viktig arena for integrering av barn og ungdom. I 1998 startet Brodd prosjektet “Idretten er fargeblind” etter ønske fra Stavanger kommune (Brodd FK, 2019). Målgruppene har vært innvandrere og senere inkludert flere utsatte grupper i barn og ungdomsalder. Gjennom støtte fra statlige midler skal klubben bidra til prosjektet ved å gjøre målrettede tiltak for å skape lokal tilhørighet og sosial integrasjon i nærmiljøet.

Brodd jobber aktivt for å møte kravene spesifisert i NFFs prosjekt “kvalitetsklubb” (NFF, 2019). De var den første klubben i Rogaland til å bli re-sertifisert som kvalitetsklubb nivå 1, og var i 2019 eneste klubb i Rogaland i prosessen for å tilegne seg nivå 2 (NFF Rogaland, 2019). De ansetter én ansvarlig i klubben for å overse arbeidet og én ansvarlig i klubbens styre. Prosjektet ble startet av NFF for å sikre vertikal integrering av retningslinjer for utviklingsarbeid i klubbene. Fra NFF foreligger klare rammeverk for bl.a. organisasjonsstruktur, verdigrunnlag og rekrutteringstiltak. Gjennom Rogaland fotballkrets, som arbeider med implementering av de tre nivåene i prosjektet til de lokale klubbene, deriblant Brodd Fotballklubb. Nevnt under veileder for rekrutteringsarbeid: “Klubben skal ha en plan som beskriver hvordan de rekrutterer nye årskull med spillere og hvordan spillerne blir tatt i mot og gitt et likeverdig tilbud”. Videre foreslås innhold til rekrutteringsplanen i klubben, her nevnes inkludering av flerkulturelle, funksjonsnedsatte og kjønnsbalanse i prioriteringene. Under forslag til spesifikke rekrutteringsarena, nevnes spesifikke prosjekt

rettet mot spesielle grupperinger tilpasset klubbens situasjon. Dette punktet har størst relevans for arbeidet Brodd har startet med “Bli med!” prosjektet vi skal basere oppgaven på.

1.1 Problemstilling

Brodd er den eneste fotballklubben på Storhaug i Stavanger, hvor det befinner seg nesten 17 000 innbyggere (Stavanger kommune, 2020). Færre barn driver med idrett i Stavanger øst enn i andre deler av byen (Bli med!. u.å.). Klubben beskriver seg selv slik: “Brodd Fotball driver idrett gjennom lavterskel prinsippet. Alle skal med, uansett bakgrunn og forutsetninger. Vårt engasjement er først og fremst å gjøre Storhaug til et bedre sted å leve”. Blant disse 17 000 er det over 30% med innvandrerbakgrunn (Stavanger kommune, 2017). Brodd fotballklubb har som mål at andelen med innvandrerbakgrunn skal representeres i idrettsklubben.

For å nå dette målet startet Brodd fotballklubb i 2018 “Bli med!” prosjektet. Prosjektet ble startet som et initiativ til å inkludere flere barn inn i idretten. Brodd startet prosjektet som et direkte svar på utfordringene belyst av levekårsundersøkelser (Stavanger kommune, 2017) for bydelen og tilbakemeldinger fra innbyggere som oppgir økonomi som grunn til å ikke delta i idretten. Daværende daglig leder i Brodd Øyvind Jacobsen, uttalte seg om utfordringene med å holde barn fra fattige familier i fotballklubben. Han poengterer det viktige arbeidet som må gjøres for å unngå at idretten gjøres utilgjengelig for forsørgere som ikke klarer å følge velstandsutviklingen.

“Vi har sett at vi i stadig økende grad må hjelpe, eller få hjelp til å hjelpe, spillere med medlemskontingent og reiseutgifter i forbindelse med cuper. Selv om vi ikke har økt kontingenten særlig, er det i år flere enn noen gang som har ringt og bedt om betalingsutsettelse. Jeg kan soleklart si at vi i fotballen merker at det finnes store økonomiske forskjeller blant folk, sier Jacobsen”. (Lindboe, 2015, s. 4)

I Stavanger kommune har inntektsforskjellene økt for hvert år i perioden 2009-2014 (Stavanger kommune, 2017, s. 33). Fordeling av totalinntektene har forholdsvis blitt større hos andelen innbyggere med høyest inntekt og mindre for de med lavest inntekt. Samtidig er den reelle inntektsveksten blant gruppene med minst andel av totalinntektene lavere enn resten av befolkningen.

Allerede i august 2017 startet Brodd FK et pilotprosjekt for som ga gratis medlemskontingent et halvt år for barn mellom 4-6 år. Vi vil videre i oppgaven betrakte 2017 som en del av “Bli med!” prosjektet i vår dataanalyse. “Bli med!” prosjektet gjorde medlemskontingenten og treningsavgiften gratis for barn som går sine to siste år i barnehagen og barn i første klasse på barneskolen. Det vil si de barna som fyller 4, 5 og 6 år det året de begynner på fotball. Barna født i 2013, som fylte 5 år i 2018, ble de første til å følge prosjektets løp fra begynnelsen frem til de slutter i 1.klasse på skolen.

Ifølge Brodd FK møter Storhaug et problem hvor færre barn deltar i idrett enn i andre bydeler. Flere og flere barn blir inaktive og mister muligheten for å delta i et sosialt samlingspunkt. Denne trenden ønsker Brodd fotball å snu; de ønsker å styrke folkehelsen og integreringen av barn med innvandrerbakgrunn. I vår oppgave vil vi prøve å finne svar på hvilken effekt prosjektet har hatt for medlemmene. Er barna som har benyttet tilbudet deres fortsatt i klubben, eller meldt seg ut? Klarer vi å se en sammenheng i medlemstallene før og etter prosjektet startet. Ser vi en økning/nedgang, og når prosjektet flere innvandrere i nærmiljøet? For å finne ut av dette har vi valgt vår problemstilling:

“Hvilken effekt har “Bli med!” prosjektet hatt på tidsutviklingen i antall medlemmer og hvordan er tilbudet mottatt i nærmiljøet?”

Vi vil også se hvordan effekten av “Bli med!” prosjektet særskilt har påvirket grupperingene gutter, jenter og barn med innvandrerbakgrunn.

1.2 Motivasjon

Dagens fotballklubber har en viktig rolle som samfunnsaktør. Barns livsstil og aktivitetsnivå er et aktuelt tema i samfunnsdebatten og idretten gir en viktig innføring i treningsvaner som barn kan ta med seg videre i livet. Få samfunnsarenaer er i stand til å aktivisere og engasjerer så mange som fotballen gjør. NFF jobber aktivt for å gi fotball som idrett et rammeverk til å bygge omdømme gjennom fastsatt visjon og tydeligere målretting for aktiviteten i klubben.

Brodd FK er bevisst på sitt nærmiljø og legger ikke skjul på utfordringene ved rekruttering de opplever som følge av sosioøkonomiske forhold, kjønn og bakgrunn. Klubben har en tro på at Storhaug, Stavanger og klubben selv kan tjene stort på at flere deltar i idrettsklubben. Målet er

å gi barn og foreldre en mulighet til å delta i et engasjerende fellesskap. Brodd FKs pådrivere og ansatte har tatt et viktig steg i retningen av å realisere sin rolle som miljøskaper på Storhaug gjennom “Bli med!” prosjektet. Initiativet går ikke upåaktet hen og har mottatt privat finansiering fra stiftelser som anerkjenner det viktige arbeidet.

2. Bakgrunnsinformasjon

2.1 Brodds økonomi

For å drive med organisert lagidrett i Norge må man være medlem i en klubb og betale medlemskontingent. Medlemskontingenten blir fastsatt av klubbens medlemmer på årsmøtet, og den er felles for alle idretter som klubben organiserer for å kunne delta i konkurranser og for å være forsikret (NFF, 2017). Brodd FKs medlemskontingent for 2021 er på 500,-, og summen ble sist endret på årsmøtet i Broddhuset 15. mars 2018. Dette gir et ikke-aktivt medlemskap med stemmerett i klubben og muligheten for å melde seg opp til trening og kamper. For trenere er medlemskontingenten på 100,-. For barn som kan benytte “Bli med!” prosjektet blir medlemskontingenten og treningsavgiften dekket av et internt fond innad i Brodd FK. For å kunne delta i kamp og trening må medlemmene også betale en treningsavgift (Brodd FK (u.å.). Medlemskontingenten og treningsavgiften utgjør det viktigste årlige bidraget til klubbens drift (NFF, 2020).

Klubben markedsfører prosjektet gjennom egen nettside for prosjektet, Brodd FKs nettside, sosiale medier, plakater i butikker og andre sentrale steder i bydelen, flygeblad i barnehager og postkasser. Brodd FKs hjemmeside blir brukt til informasjon om prosjektet og påmelding via elektronisk skjema (Brodd FK, 2018).

Treningsavgiften i Brodd finansierer klubbens utgifter til utstyr, dommere, reiseutgifter, trenerhonorar, forsikringer og ulike gebyrer hos krets, forbund og andre. Treningsavgiftene i klubben er varierende i forhold til alder. Barn som er født 2016, 2015 og 2014 er kvalifisert for “Bli med!” prosjektet og får dermed treningsavgiften sponset av klubben.

Treningsavgiften for barn i alder 8-12 år er på 1100,-, og for alle over 13 år er treningsavgiften på 1400,-.

Brodd FK tilbyr også et familiemedlemskap på et år til 3600,- som inkluderer medlemskontingent og treningsavgift til alle i felles husstand. I Brodd FK må barne- og

ungdomslagene delta på dugnader, hvor de selger loddbøker og toalettpapir i høstsesongen (Bli med!, u.å.). Kostnadsnivået som aktivitetsnivået til medlemmene påfører klubben er ikke nok til å dekkes av medlemskontingenten, treningsavgiften og dugnadsinntekter. Klubbene er avhengige av andre former for inntekt for å dekke sine kostnader. Norsk Tippings overskudd gjennom lokale aktivitetsmidler, grasrotandel og midler til idrettsanlegg er svært viktige inntekter for idrettsklubber. Kommunale tilskudd utgjør nesten det dobbelte av overskuddet til Norsk Tipping. Summen av alt dette sammen med sponsorinntekter utgjør idrettsklubbenes inntekter (NFF 25.03.2020).

Daglig leder i Brodd FK, Kyrre Sandven, sier i en e-post at etter “Bli med!” prosjektet ble innført har antallet nye barn mer enn doblet seg. Dette har ført til at klubben har fått et større behov for utstyr. Utstysbehovet for Brodd FK blir finansiert ved å søke om midler hos ulike private stiftelser, fond og kommunale innskudd. Prosjektet har ført til reduserte inntekter når medlemskontingenten og treningsavgiften blir sponset. Barn mellom 4-6 år som starter på fotball i sesongstart i august har siden 2017 fått medlemskontingenten og treningsavgiften gratis det første halvåret. De to neste årene har de måtte betale medlemskontingent og treningsavgift, men etter prosjektet ble startet blir disse to årene sponset. Dette fører til at klubben mister inntekter fra medlemskontingenten og treningsavgiften for to årskull hvert år. De tapte inntektene fra medlemskontingenten utgjør ca. 200.000, - per år etter at prosjektet ble startet. Kyrre kommenterer videre i samtalen at denne summen er nok reelt noe lavere fordi med betaling av medlemskontingent og treningsavgift ville det vært færre aktive i aldersgruppen som kan benytte prosjektet. Klubben har tidligere fått engangsbidrag, men år 2021 har Brodd FK fått med en sponsor som er direkte knyttet til “Bli med!” prosjektet, som Brodd håper er en mer langsiktig sponsor.

Prosjektet har altså ført til at utstysbehovet øker mens inntektene fra medlemskontingenten og treningsavgiften går ned. Til nå har Brodd fått støtte fra ulike hold fra år til år. Prosjektet har ikke medført at klubben har måtte redusere aktiviteten på andre områder på grunn av økonomi. Brodd er stadig på jakt etter finansiering og langsiktige sponsorer for å sikre “Bli med!” prosjektet og klubbens øvrige økonomi (K. Sandven, e-post, 21. mars 2021).

Medlemskontingent 2019														
Alder	0-6	7	8	9	10	11	12	13	14	15	16	17	18	19
Brodd*	1050	1050	1050	1050	1050	1050	1050	1350	1350	1350	1350	1350	1350	1350
Sunde	600	600	600	1200	1200	1300	1300	1300	1300	1300	1300	1550	1550	1550
Forus og Gausel*	2100	2100	2100	2100	2100	2100	2400	2400	2400	2400	2400	2400	2400	2400
Hundvåg	1000	1000	1400	1400	1400	1400	1400	1800	1800	1800	1800	2000	2000	2000
Vardeneset*	1300	1300	1300	1300	1300	1300	1600	1600	1600	1600	1600	1600	1600	1600
Tjensvoll	1400	1400	1400	1600	1600	1600	1600	2100	2100	2100	2100	2100	2100	2100
Vidar*	1800	1800	1800	1800	1800	1800	1800	2200	2200	2700	2700	2700	2700	2700
Viking*	1900	1900	1900	1900	1900	1900	1900	1900	1900	1900	1900	1900	1900	1900
Madla	1750	1750	1750	1750	1750	1750	1750	2550	2550	2550	2550	2550	2550	2550
Jarl	1000	1000	1000	1000	1000	1000	1000	1000	1000	1000	1000	1000	1000	1300
Buøy	1000	1000	1000	1000	1000	1000	1000	1000	1000	1000	1000	1000	1000	2000
SIF**	1260	1260	1260	1260	1260	1260	1260	1890	1890	1890	1890	2310	2310	2310
Hinna*	1500	1500	1500	1500	1500	1500	1500	2700	2700	2700	2700	2700	2700	2700
Tasta***	1600	1600	1600	1600	1600	1600	1600	1900	1900	1900	1900	1900	1900	1900
Vaulen*	1500	1500	1500	1500	1500	1500	1500	2250	2250	2250	2250	2250	2250	2250
Pol	500	500	700	700	700	700	700	700	700	700	700	700	1500	1500

* = Kontingent hentet fra 2018

** = Kontingent hentet fra 2017

*** = Kontingent hentet fra 2016

Tabell 1: hentet fra (Vike, Høie. 2019, s.27).

Fra tabell 1 ser vi prislisten for medlemskontingenten til fotballklubber i Stavanger kommune, de fleste prisene er fra 2019. Vike og Høie har hentet informasjon gjennom prislister på nett hvor tilgjengelig, og gjennom direkte kontakt med klubbenes ansatte. Primær og sekundærdata i tabellen er brukt som et ledd i en kvantitativ metode for å utforske en todelt problemstilling, den omhandler både deltakelse og kostnader for barne- og ungdomsfotballen i Stavanger. Hvor prisene for året 2019 ikke foreligger er det spesifisert med asterisk hvilket år de bruker.

I Brodds tilfelle, øverst på tabellen, er det treningsavgiften som er brukt. Vike og Høie poengterer at de definerer medlemskontingent til å omfatte både medlemskontingenten og treningsavgift (Vike, Høie. 2019, s. 26). 2018 er brukt som referanseår for Brodd. I 2018 var Brodds pris for medlemskap differensiert mellom kontingent og treningsavgift. Prisene for treningsavgiften, var da 1050,- og 1350,- for henholdsvis barneavdelingen og ungdom/senior. I tillegg kom medlemskontingenten på 500,- for alle medlemmer uavhengig av aldersgruppe. Medregnet oppdatert pris for Brodd er gjennomsnittlig pris 1360,- for de aktuelle barna til og

med 7 år. I utvalget av 16 Stavanger-klubber har 5 av de andre klubbene høyere pris enn Brodd, som selv har pris over gjennomsnittet. Som poengtert i tabellen er ikke alle satsene fra samme år, den gir allikevel et godt utgangspunkt til å sammenligne klubbene som alle holder til i Stavanger.

Medlemskontingent Brodd Fotball		
Årstall	Barn (5-12 år)	Ungdom/senior (13 år->)
2011	900	900
2012	1050	1050
2013	1200	1200
2014	1500	1800
2015	1500	1800
2016	1500	1800
2017	1500	1800
2018	1550	1850
2019	1550	1850
2020	1600	1900
2021	1600	1900

Fra 2011 - 2013 var det ikke differensiert mellom barn og ungdom.
Det var heller ikke delt opp i medlemskontingent og treningsavgift.

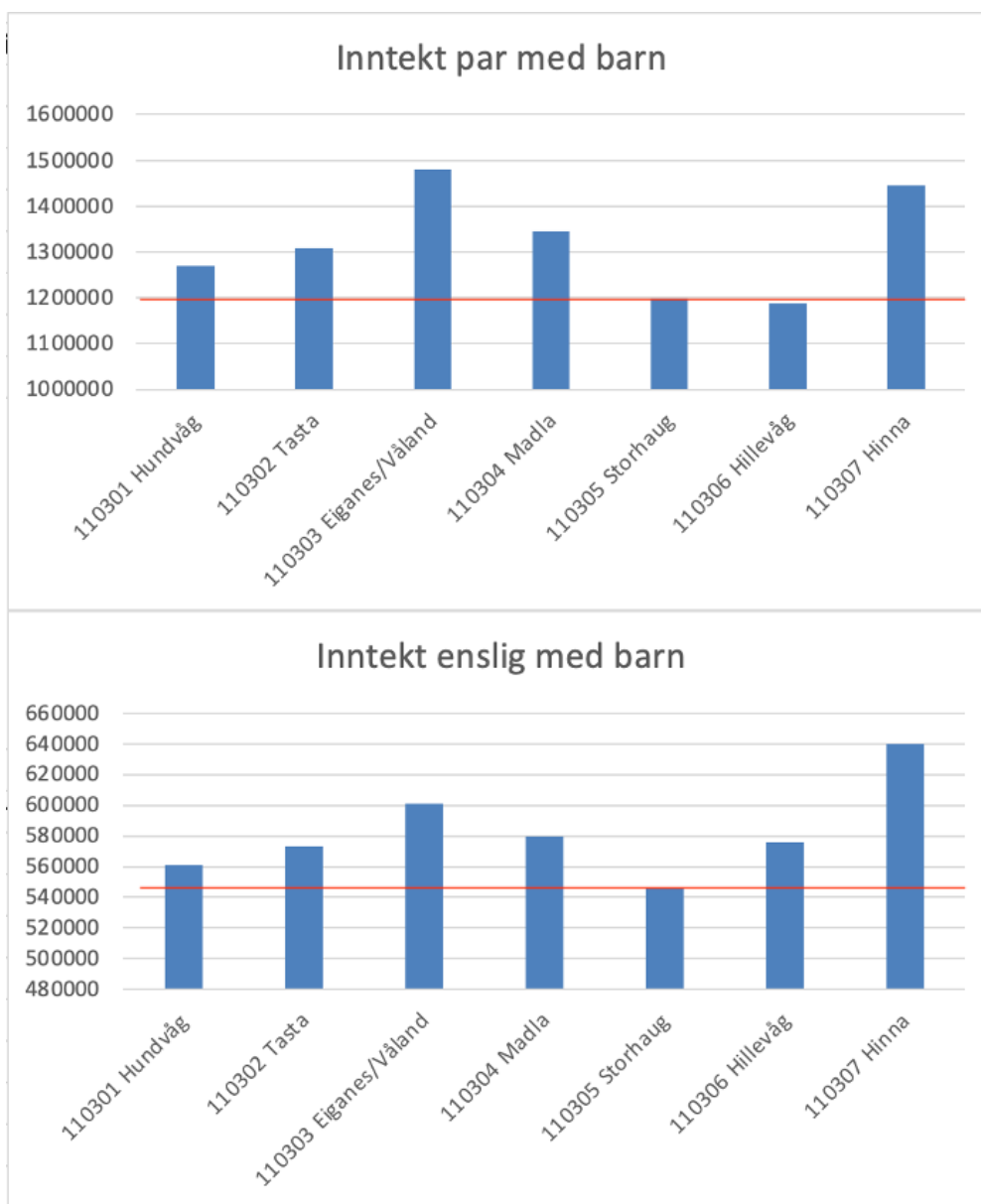
Fra 2014 ble det innført 500,- i medlemskontingent for alle medlemmer.
Og så ble det differensiert på treningsavgiften for barn og ungdom.

Tabell 2: (K. Sandven, vedlagt i e-post, 21. Mars 2021)

Daglig leder Kyrre Sandven (e-post, 21. Mars 2021) ga oss den historiske utviklingen i priser for treningsavgift og medlemskontingent fra 2011 til 2021 i de forskjellige aldersgruppene, vist i tabell 2. For vår aktuelle gruppe i alderen 5 til 12 år gir det en 78% brutto økning i kostnad for medlemskap over perioden på 10 år. Justert etter utvikling i kroneverdi med utgangspunkt i konsumprisindeksen får vi en real økning på 44%, prisendring basert på 23.3% fra årlig gjennomsnitt i 2011 til april 2021(SSB, 2021).

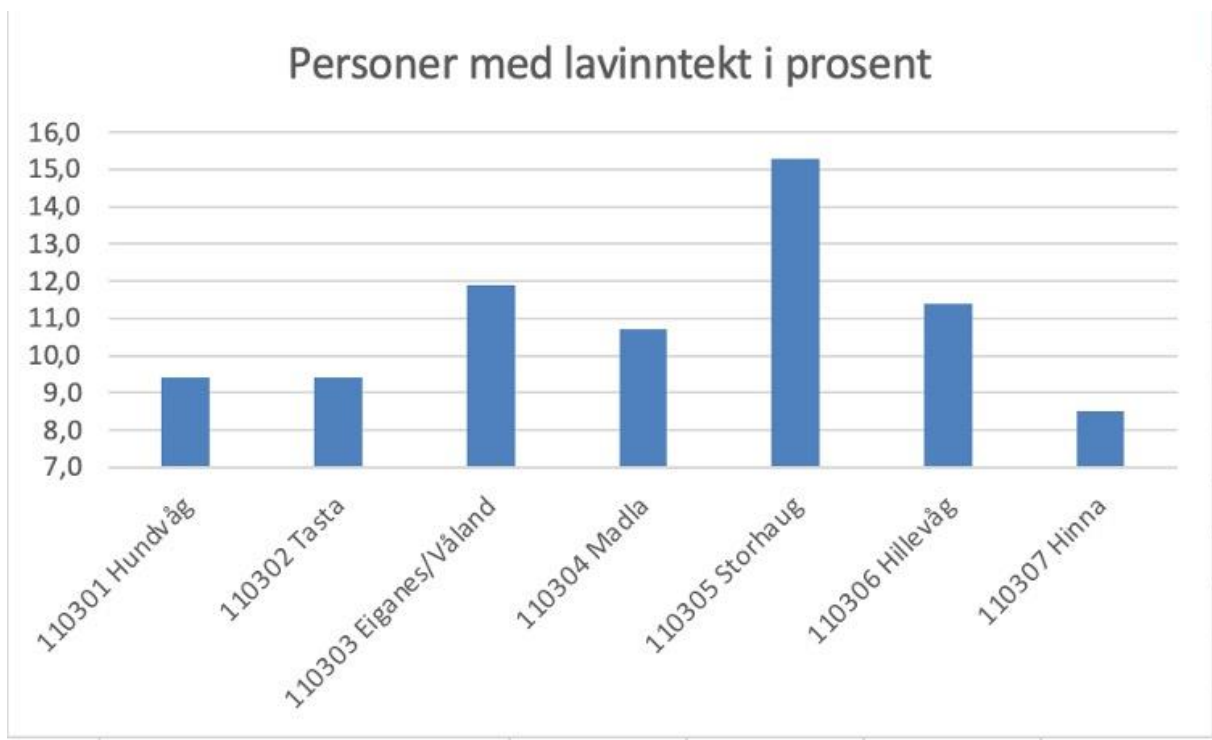
2.2 Inntektsforskjeller i Stavanger

Det er store forskjeller i økonomien til de forskjellige barnefamiliene i Norge. De som har lavest inntekt kan gå glipp av goder som de med høyere inntekt tar for gitt. Dette problemet har Brodd FK kjennskap til og ønsker å hjelpe familier med mindre inntekt slik at barna deres kan delta på fotballtrening. Ifølge tall fra SSB lever 11,3% av barn under 18 år i familier med vedvarende lavinntekt (Epland, Normann, 2020) som utgjør nesten 111 000 barn. Tallene over barn i lavinntektsfamilier har i tillegg hatt en stigende trend de siste årene, og fører til at flere og flere barn må leve med konsekvensene av familiens inntekt.



Figur 1: Illustrerer forskjellen på medianinntekten på bydeler i Stavanger (SSB 1, 2019)

Av lavinntektsfamiliene er det flest familier med innvandringsbakgrunn. Hele 57,2% av barna som inngår i statistikken for lavinntektsfamilier har innvandringsbakgrunn (Barne- og familiedepartementet 2020). Ettersom Storhaug har en større andel av innvandrere enn resten av Stavanger er derfor problemet større for bydelen. Figur 1 viser en oversikt over medianinntekt i de forskjellige bydelene i Stavanger hentet ut fra SSB (SSB 1, 2019). Den røde linjen er en hjelpelinje for å tydeliggjøre hvordan Storhaug ligger i forhold til de andre bydelene. Fra figur 1 ser vi at Storhaug kommer dårlig ut både for par med barn og enslige med barn.



Figur 2: Illustrerer hvor mange som lever i lavinntektsfamilier i de forskjellige bydelene. (SSB 2, 2019)

Vi har også hentet ut en oversikt over hvor mange personer som lever med lav inntekt, ut ifra EU-skala 60%. EU-skalaen definerer folk som har hatt under 60% av medianinntekten i Norge i tre år som fattig. Som vist i figur 2 kommer Storhaug dårligst ut, med 15,3% personer i husholdninger med lav inntekt (SSB 2, 2019).

Brodd FK er den eneste fotballklubben på Storhaug, her bor det nesten 17 000 mennesker (Stavanger kommune, 2020). Av disse er det over 30% som har innvandringsbakgrunn, Brodd FK ønsker at klubben skal representere mangfoldet i lokalsamfunnet, og ønsker at 30% av medlemmene har innvandringsbakgrunn.

Selv om det er Storhaug som har størst andel med lavinntektsfamilier betyr ikke dette at de andre bydelene ikke har det samme problemet. Brodd FK oppfordrer andre klubber i Stavanger til å se om de har mulighet for å tilby en lik ordning som “Bli med!” prosjektet. Foreldre virker i hovedsak å være fornøyd med tilbudet, og setter pris på at barna får prøve sporten gratis før de forplikter seg til å betale for å få være med. Det er også foreldre som sier at dette kunne vært utbredt også i andre idretter slik at barn som ikke syns fotball er noe for dem kanskje kunne prøvd håndball i stedet.

Det er iallefall mange som er fornøyd med Brodd tilbudet og sier at det har åpnet muligheten for at barna har fått prøvd ut idretten. Regjeringen har startet forsøk med fritidskort ordninger, her skal lavinntektsfamilier få dekket medlemsavgiften for å kunne drive med en idrett (barne, ungdoms og familiedirektoratet, 2020). Denne ordningen skal sørge for at barn i alder 6-18 år skal få drive med fritidsaktiviteter uavhengig av familiens økonomi. Denne ordningen har enkelte likhetstrekk med “Bli med!” prosjektet og vil kanskje gjøre at det ikke er behov for “Bli med!” prosjektet når ordningen er i gang for fullt.

2.3 Barn og idrett

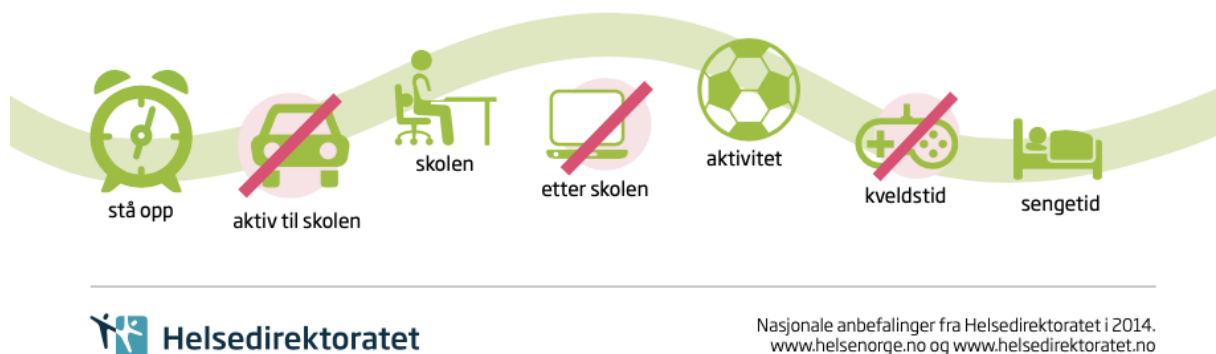
Som vi kommer tilbake til under 2.4.2 Trivsel, har de fleste ungdommene vært gjennom en eller annen organisert idrett i løpet av oppveksten. Det er flere grunner som til at barn ønsker å prøve forskjellige idretter, det kan være at de har venner som driver med idretten, foreldre som ønsker at barnet skal prøve seg i en idrett, at barna har prøvd idretten på skolen eller en annen plass og syns det var gøy og at de ønsker å gjøre det oftere.

2.3.1 Barns nytte av idrett

Det er flere positive grunner til at barn bør få muligheten til å delta i idrett. Det gir gode sosiale opplevelser samtidig som det også gir gode helsemessige fordeler (Kvam, Merethe 2019). Det er i barndommen mennesker utvikler seg mest, og det er i denne tiden man legger grunnlaget for hvordan man blir senere i livet. Dersom man tidlig finner glede i å holde seg i

aktivitet kan dette bli en trend som varer og fører til at man holder seg mer aktiv i voksen alder.

Helsedirektoratet har utarbeidet nasjonale anbefalinger for hvor mye barn bør holde seg i aktivitet. I denne brosjyren skriver de at det anbefales at barn er i aktivitet minst 60 minutter hver dag, og at alt utover de 60 minuttene bidrar til mer robuste og friskere barn. Fysisk aktivitet har også en positiv effekt på psykisk helse, konsentrasjon og læring. Det legges også vekt på at man burde unngå å la barn se for mye på skjermer da stillesitting bør begrenses. Med 60 minutters aktivitet menes det at det burde være moderat eller høy intensitet, og at minst tre ganger i uken bør aktiviteten være av høy intensitet og inkludere aktiviteter som trener opp muskelstyrken og belaster skjelettet (Helsedirektoratet, 2014).



Figur 3: Fysisk aktivitet og stillesitting - 6-12 år (Helsedirektoratet, 2014)

Her ser vi et utklipp fra en brosjyre vist i figur 3 som er utarbeidet at Helsedirektoratet (Helsedirektoratet, 2014). Det legges vekt på at barn skal få så mye som mulig aktivitet, det anbefales å la barna gå eller sykle til skolen i stedet å bli kjørt. Skjermtiden bør begrenses, og det er satt et forslag til å begrense dette med f.eks. 2 timer skjermtid hver dag. Det er også foreslått at barna burde drive med noe aktivitet etter skoletid slik at barnet holder seg sunne og i god form.

Selv om Helsedirektoratet anbefaler 1 time aktivitet hver dag for barn er det ikke alle som er enige at det er nok. I 2006 var det en større studie, ledet av nordmenn som konkluderte med at det ikke var nok med 60 minutter. De kom fram til at den anbefalte mengden burde ligge på

rundt 90 minutter for å ha en god forebyggende effekt mot hjerte og karsykdommer (Helsedirektoratet, 2014).

Å være i fysisk aktivitet er viktig for den fysiske utviklingen hos barna, det forebygger overvekt og fedme samtidig som det forbedrer kondisjonen, hjerte, skjelett og hjelper med å utvikle motorikken og koordinasjon (Kvam, 2019). Når man er i aktivitet vil man styrke skjelettet slik at man blir mer robust og reduserer faren for å knekke bein senere i livet. Når man har passert 20 år er beinbygningen i kroppen ferdig utviklet og man vil ikke kunne styrke skjelettet på samme måte etter at det er ferdig utviklet (Kvam, 2019).

Som vi kommer nærmere inn på under neste kapittel som handler om trivsel ser vi at barn i stor grad synes det er gøy å drive på med den idretten de gjør (Aspvik, N., Ingebrigtsen, J. 2010). Det er mangel på vitenskapelig litteratur innenfor temaet om hvilke sosiale fordeler man får av å være med i en organisert idrett, men nesten alle barna som er med oppgir at de er trives godt på trening og at de synes det er gøy. Av egne erfaringer vet vi at når det går bra på fotballbanen og man som et lag klarer å score mål eller vinne en kamp gir det en felles glede og mestringsfølelse.

2.3.2 Trivsel

Grunnen til at barn ønsker å være med på idrett er ikke nødvendigvis de helsemessige fordelene den fysiske aktiviteten gir. De fleste som er med på en idrett over tid er med fordi de synes det er gøy. I en større undersøkelse gjennomført i Trøndelag har 85% av de 1852 ungdommene som ble spurt, sagt at de trivdes godt eller svært godt på trening (Aspvik, N., Ingebrigtsen, J. 2010). De fleste ungdommene i dag har vært aktiv i organisert idrett. 93% av de spurte ungdommene i undersøkelsen Ungdata 2017 svarte at det hadde deltatt i organisert idrett i løpet av livet. (Fredheim, G. O. 2017). Dette tilsier at de aller fleste ungdommer på ett eller annet tidspunkt har vært innom en idrett, det kan være all slags forskjellige idretter, men fotball er den mest populære idretten blant ungdom i dag.

De ti største idrettene (grener) i Oslo etter aktivitetstall

Pr. 31.12.2019

Idrettsgren	Aktive medlemmer
Fotball	34 415
Langrenn	13 323
Gymnastikk og Breddeaktivitet	11 842
Tennis	9 174
Håndball	8 504
Svømming	8 197
Golf	5 183
Friidrett	4 655
Innebandy	4 264
Padling, flattvann	4 190

Figur 4: De 10 største idrettene (grenene) i Oslo etter aktivitetstall (Idrettsforbundet, 2019)

Figur 4 viser hvor mange aktive medlemmer de ulike idrettene i Oslo har, da ser vi at fotball kommer klart øverst med over 34 000 aktive medlemmer. (Idrettsforbundet, 2019). I en så populær idrett vil de fleste kjenne til noen som holder på med fotball og dermed gjøre rekrutteringen enklere. Peer effekten vil spille en rolle i rekrutteringen og når noen først begynner på fotball, øker sannsynligheten for at nestemann i samme omgangskrets også begynner på fotball.

2.4 Rekruttering

For en idrettsklubb er rekrutteringsarbeidet blant de viktigste aktivitetene klubben utfører. Rekrutteringsarbeidet sikrer klubbens kontinuitet og det hindrer at årganger faller bort. For denne grunn er det viktig at klubben danner en rekrutteringsplan som beskriver hvordan de skal rekruttere nye spillere (NFF, 2019). Det er viktig at det ivaretas en god balanse og oppmerksomhet mellom gutter og jenter, og at rekrutterings planen tar hensyn til personer med minoritetsbakgrunn, personer med funksjonsnedsettelse og deres seksuelle orientering. Det er flere arenaer i nærområdet ifølge NFF (NFF, 2019) som idrettsklubbene kan rekruttere fra:

- Lekegrupper, SFO (Skolefritidsordning) / FFO (fotballfritidsordning)
- Nybegynner skoler, fotballskoler.
- Fargerik fotball / diverse integreringstiltak.

- Rekrutteringsdager/kvelder/helger (jentetiltak).
- Egne prosjekt rettet mot rekruttering av spes. grupperinger.
- Rekruttering gjennom sosiale medier – smartphones – div. IT verktøy/programmer.
- Gjennom synlighet i nærmiljøet.

NFF viser til flere arenaer som idrettsklubber kan rekruttere fra, som dermed kan øke deltakelsen i klubben. Brodd FK har valgt å sette pris for deltagelse lik 0 som en av sine rekrutterings taktikker.

I en studie fra Somersset og Hoare om barrierene for rekruttering inn i idretten har de funnet til flere forskjellige årsaker som oppleves som barrierer. Årsaker som tid, kostnad, mulighet/tilgjengelighet, venner, ikke å være god i sporten og frykt for å bli dømt/latterliggjort er de mest rapporterte årsakene. Deres studie konkluderer med at hoved barrierene for deltagelse i idretten for barn og ungdom er tid og penger (Somersset, Hoare, 2018). Det er viktig at det dannes flere lokale idrettsmuligheter for barn der kostnadene reduseres. Idrettsklubber og skoler kan samarbeide bedre for å lage rimeligere lokale idretts muligheter for å øke barns deltagelse (Somersset, Hoare, 2018). Brodd FK fjerner denne kostnads barrieren, medlemskontingent og treningsavgiften, som gjør det lettere for Brodd å rekruttere nye medlemmer inn i klubben.

Barn med innvandrerbakgrunn viser seg å bli rekruttert inn i den organiserte idretten i senere enn unge med norsk bakgrunn (Myrli, Mehus 2015). Videre forklarer Myrli og Mehus at norske foreldre melder gjerne barna sine inn i 6-7 årsalderen mens barn med innvandrerbakgrunn ikke blir rekruttert før de er gamle nok til å ta initiativet selv i 11-12 årsalderen. I våre resultater undersøker vi om denne teorien stemmer for Brodd FK, og hvor stor andel barn med innvandrerbakgrunn utgjør i forskjellige aldersgrupper.

2.5 Frafall

Årsakene for at barn og ungdom faller ut fra idrett kan være mange, og de kan være frivillige eller ufrivillige, eksterne eller interne faktorer innad i klubben. Interne faktorer kan være betydningen av ferdigheter, forhold til trenere og sosiale forhold innad i klubben. Skole, skader, nye interesser, foreldre og kostnader er eksempler på eksterne faktorer som kan bidra til frafall (Reitlo, 2012). Noen opplever gjerne at kostnadene tilknyttet deltagelse i idretten er for høye, og har derfor ikke mulighet til å kunne delta. Blir man skadet, skal flytte, ikke lengre

har tid til å delta er alle eksempler på ufrivillige årsaker for frafall. Frivillig frafall derimot kan oppstå av forskjellige naturlige årsaker. Noen går lei idretten og opplever den som ikke gøy lengre og noen finner seg nye interesser (Seippel, 2015). Mellom forskjellige idrettsklubber vil årsakene til frafall være vektlagt forskjellig. Idrettsklubber som er etablert i områder med lavere gjennomsnittlig husholdningsinntekt, som Brodd FK, vil gjerne oppleve at kostnader bundet til deltagelse vil spille en større rolle til frafall. En klubb som er etablert i et område med få innbyggere vil gjerne oppleve de geografiske forholdene, med tanke på transport til trening, som en viktigere årsak til frafall.

I Seippel (2005) Orker ikke, gidder ikke, passer ikke? analyse finner de ut at kostnader spiller en mindre rolle til frafall for ungdom og voksne. Kostnadene kan derimot være en årsak til at barn og ungdom ikke starter med idrett, og kan virke som en barriere for husholdninger med lavinntekt. Områder med få innbyggere kan ha dårligere tilgang til forskjellige barne-idrettsgrener, mens i storbyene er det en rekke forskjellige idretter for barn å velge mellom. Dette kan føre til at noen barn frafaller en idrett for å begynne på en annen.

	Valgt	Påtvunget
Internt i idretten	For alvorlig, høye krav For lite alvorlig For lite spilletid Dårlige trenere Sosiale forhold Ulike idretter Ikke gøy Venner slutter Mangel på medbestemmelse (frustrerende eller ei)	Skader Pris Tar for mye tid
Ekstern i forhold til idretten	Andre interesser Venner (nye)	Flyttet Studier Jobb Familie

Figur 5: Begrunnelser for å slutte i et frivillig organisert idrettslag (Seippel, 2015, s. 40)

Figur 5 viser årsakene for frafall Seippel har brukt i sin undersøkelse. Årene 2020 og 2021 har vært sterkt rammet av pandemien Covid-19 som har ført til at idrettsklubber på landsbasis har måttet begrense, i visse perioder stanse, all lagaktivitet i lengre perioder. Dette kan resultere med at noen reduserer sin deltagelse eller frafaller.

3. Relevant litteratur

I dette kapittelet vil vi presentere forskning og artikler relevante til emner som omfatter barns idrettsdeltagelse. Vi vil presentere en oppsummering av deres resultater og hovedfunn.

Aslak Vike og Håvard Høie (2019) har skrevet en masteroppgave som undersøker deltakelse, frafall og kostnader i barne- og ungdomsfotballen i Stavanger. I deres analyse om medlemstall har de funnet ut at medlemstall og prosentvis deltagelse fra 2001 til 2017 har økt for barn og ungdom av begge kjønn. Den største økningen er for barn imellom 6-12 årsalderen, med størst prosentvis deltakelses økning for jenter mellom 6-12 år. For å undersøke lokale forskjeller om medlemstall, frafall og kostnader brukte Vike og Høie levekårsundersøkelse og data om inntekt i Stavanger fra SSB til å fordele klubbene inn i tre forskjellige grupper, basert på disse indikatorene. Gruppe 1 for klubber med husholdninger med høy inntekt, og en lav andel barn i lavinntektshusholdninger. Gruppe 2 for klubber med en gjennomsnittlig sum på valgte indikatorer. Gruppe 3, klubbene som kommer dårligst på de valgte indikatorene: Brodd FK sammen med Buøy, Jarl, Sunde og Tjensvoll. Dette er klubber i bydelssoner med flere levekårsutfordringer enn de andre gruppene, som gjerne har det vanskeligere med kostnader knyttet til deltagelse i fotball. Funnene deres om frafall viser i perioden 2013-2017 at frafallet for gruppene har vært relativt likt. Gruppe 1 har hatt et økende frafall siden 2008, mens gruppe 3 har derimot hatt et redusert frafall omtrent hvert år. Prisen på medlemskontingent er høyest for gruppe 1 og lavest for gruppe 3. Ut fra deres analyse resultater konkluderer de med at det eksisterer forskjeller i deltagelse, frafall og kostnader innad i Stavangers fotball idrettsklubber. Vi ønsker å utforske om kostnader spiller en større rolle for frafallet i Brodd FK. For å gjøre dette har vi laget en spørreundersøkelse som vi har distribuert til foresatte hvor de kan huke av årsaker for frafall og komme med ytterligere kommentarer.

Tone Myrli og Ingar Mehus (2015) sin artikkel: “*Ulikhet i rekruttering og frafall i den organiserte idretten i Trondheim*” undersøker ulikhetene i ungdommers idrettsdeltagelse i lys av kjønn, majoritets- og minoritetsbakgrunn og sosioøkonomisk status. Dataen deres er hentet fra en ungdomsundersøkelse som ble utført i 2009 i Trondheim (UngHiT) på ungdommer i første og andre klasse på videregående skole. Deres resultater viser at jenter rekrutteres i en mindre grad til den organiserte idretten enn guttene og at jentene tidligere frafaller idretten. Resultatene deres viser også at ungdom med minoritetsbakgrunn rekrutteres i en mindre grad

enn unge med majoritetsbakgrunn og frafall mønsteret er likt på tvers av bakgrunn. Ungdom som kommer fra familier med lav sosioøkonomisk status frafaller idretten tidligere enn ungdom fra familier med høy sosioøkonomisk status.

Seippel (2005) Orker ikke, gidder ikke, passer ikke? Rapporten bygger videre på en undersøkelse av ungdom og voksne i norske idrettslag som ble utført i 1999/2000 av Institutt for samfunnsforskning. Denne undersøkelsen skulle kartlegge hvor viktig sosial integrasjon er for deltagelse i frivillig lagidrett. Fire år senere ble de som deltok i undersøkelsen kontaktet på nytt for å finne ut hvordan aktivitetsmønsteret for deltakerne hadde utviklet seg. Var de fortsatt medlem i samme klubb?

Av de som sa de var medlem i et frivillig idrettslag for fire år siden sa 34% at de ikke lenger var medlem i klubben. Av dem som fortsatt var medlem etter fire år sa 14% at de var mer aktive nå enn siden undersøkelsen, 43% var omtrent like aktive som før, 20% var mindre aktive og 23% sa de var passive medlemmer i klubben.

Videre undersøker Seippel årsakene til frafallet. Medlemmene som frafalt idretten ble presentert med en rekke årsaker for frafallet og ble bedt om å legge vekt på en årsak som var den viktigste for at de sluttet. Den viktigste årsaken ble flytting og deretter skade. Prisen spilte derimot en mindre rolle til frafallet, hvorav 2,4% av alle som hadde sluttet og 0,8% av dem som var blitt mindre aktive i klubben hadde valgt "Ble for dyrt" som den viktigste årsaken til frafallet. Seippels forskning på frafall blant ungdom og voksne bruker vi senere til å undersøke om samme årsaker spiller like stor rolle for barn.

I masteroppgaven skrevet av **Holte og Nøstdal** (2016), En studie av kostnadsnivået for ungdomsdeltakelse i organisert fotball i Oslo, har de sett på deltagelse i organisert idrett fra et økonomisk perspektiv og undersøkt hvordan økonomiske forhold kan begrense barns muligheter for å delta i organisert idrett. Problemstillingen de forsker på i oppgaven er "På hvilke måter kan kostnadsnivået for 13 -14 åringers deltagelse på organiserte fotballag i Oslo være en begrensning?". De har sett på 10 klubber i Oslo og kartlegger kostnadene knyttet til deltagelse for 13 – 14 åringer. De har hatt intervjuer med trenere og lagledere samt sendt ut spørreundersøkelser til 8. årstrinn ved to forskjellige skoler. Her har de oppdaget at det er store forskjeller på kostnadene i de forskjellige geografiske områdene i Oslo. De har observert indikasjoner på at kostnadsnivået reflekterer inntektsnivåene i området rundt klubbene.

De konkluderer med at det totale kostnadsnivået i klubben kan være en begrensning for de med lavinntekt som ønsker å være med i idrett. Alle klubbene har hatt tilfeller der personer har hatt problemer med å betale. Klubbene har de faste trenings- og medlemsavgiftene, men i tillegg kommer egenandeler til cuper, krav til klær og eventuelt sosiale turer. I undersøkelsene sine har de kommet frem til at det er litt ulik praksis til hva spillerne får av spiller-utstyr fra klubben og hva de må dekke selv, men samtlige lag krever at spillerne stiller med sko og leggskinnsom et minimum. Vi ønsker å se hvordan medlemstallene har utviklet seg etter Brodd FK har fjernet den økonomiske hindringen fra fotballen med “Bli med!” prosjektet.

I **Straume, Bachmann, Skrove og Nerbøviks** (2018) arbeidsnotat fra prosjektet Forebygging av økonomisk eksklusjon i norsk fotball på oppdrag fra Norges Fotballforbund (NFF) ser de på inkludering av barn og unge i lavinntektsfamilier, hvilke økonomiske begrensninger de har og hvordan man kan bidra til å løse disse. I 2016 mottok NFF bevilgning av UEFA for å jobbe med utfordringer rundt sosial inkludering i fotballen. I prosjektet ser de på hvordan fotballklubbene jobber mot visjonen om “fotball for alle”. De finner at klubbene er bevisst på problemstillingen, skjønner hva rollen deres er i lokale miljø og er villig til å bidra som en viktig arena for inkludering i det øvrige samfunnet. Den vanligste hindringen for inkludering av medlemmer fra lavinntektsfamilier er åpenbart økonomi, og de fleste klubber i Norge har en ordning som sørger for at de som har det tøft får redusert medlemskontingent og treningsavgifter.

På bakgrunnen av funnene gjort i denne studien kommer de med konklusjoner og noen anbefalinger til Norges Fotballforbund. Her fokuserer de blant annet på at inkluderingsarbeidet burde systematiseres bedre for å kunne forbedre jobben med inkludering. Det anbefales å se på mulighetene for å stykke opp betalingen slik at det blir mindre beløp per betaling og dermed kan være enklere å avse penger til medlemskontingenten. Det nevnes også at NFF burde undersøke om det er muligheter for å utarbeide bedre avtaler for baneleie for å senke utgiftene til klubbene, som igjen gjør det mulig å senke medlemskontingent og treningsavgifter. Det anbefales også å gjøre søknadsprosessene for finansielle midler enklere, og at det bør publiseres informasjon og retningslinjer slik at klubbene får søkt om de midlene de har krav på.

Funnene i dette arbeid notatet kan i stor grad knyttes opp til Brodd FKs utfordringer. I Stavanger er det bydelen Storhaug som har den største andelen barn i husholdninger med

vedvarende lav inntekt, med en andel på 14,4 prosent, som er en noe større andel enn blant barn i alt (Epland, J. Normann, T.M. 2020). Brodd har heller valgt å fjerne kostnadene helt for barn i alderen 4-6 år og dermed reduserer hindringen for barn fra lavinntektsfamilier som ønsker å delta på fotball.

4. Teori

For å kunne besvare vår problemstilling vil vi først presentere relevant teori for å danne det teoretiske grunnlaget som oppgaven vår bygger på. Først vil vi presentere grunnleggende konsumentteori og se på prisdiskriminering, deretter vil vi presentere nettverkseksternaliteter og peer effekt og hvordan disse påvirker medlemmene.

4.1 Konsumentteori

Ifølge Andreassen, Bredeesen og Thøgersen beskrives en konsument som en enkeltperson eller en husholdning som kjøper goder (Andreassen, Bredeesen og Thøgersen, 2020). For å kunne defineres som en konsument må et budsjett være disponibelt. Budsjett, etterspørsel og tilbud er sentrale temaer i konsumentteorien; en konsument etterspør en gode som markedet tilbyr. Brodd FK tilbyr en gode, organisert fotball, og de er avhengige av at barn og unge etterspør deres tilbud for å kunne drive laget. Barn som deltakere i idretten er finansiert av en forsørgende husholdning. Konsumentteorien hjelper oss å forklare atferden til disse husholdningene når de tar valget om å finansiere barna i idretten.

4.1.1 Budsjettkurve

Budsjettkurven hjelper oss å se hvordan medlemmenes familie budsjetterer mellom to goder, medlemskap i Brodd og for eksempel en annen idrett. Budsjettkurven viser oss det maksimale forbruket av goder familiene kan ha, dette gitt at familien bruker hele sin inntekt til forbruket av konsumgoder. Familiens budsjettbetingelse blir da avgrenset til egen inntekt, fordi de må ha tilstrekkelig inntekt til å dekke disse utgiftene. Forbruksutgiftene kan derfor ikke overstige deres inntekt.

Prisen av medlemskap i Brodd og en annen gode, p_1 og p_2 er gitt sammen med familiens egen inntekt m . Budsjettbetingelse i togodemodellen blir da formulert slik:

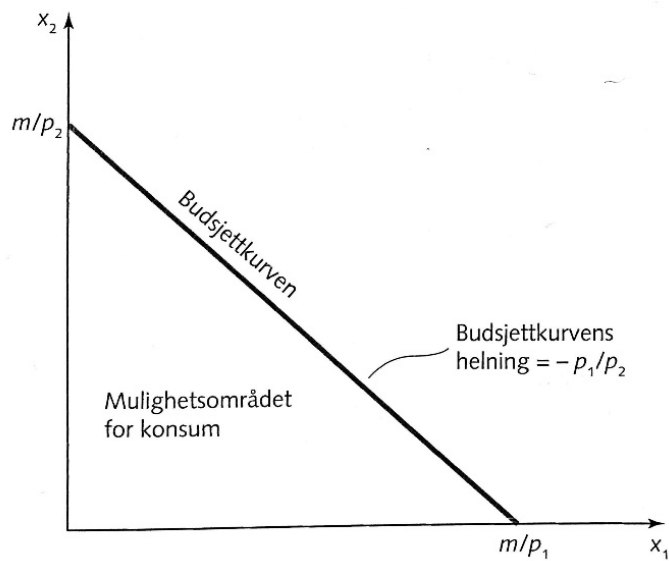
$$m = p_1x_1 + p_2x_2$$

Familiens utgifter til kjøp av medlemskap i Brodd gis ved første ledd på høyre side av likhetstegnet. Prisen av medlemskap multiplisert med antall, om de skulle hatt flere barn. Tilsvarende får vi for familiens utgifter til kjøp av en annen gode, for eksempel medlemskap i en annen idrett, i det andre ledd til høyre for likhetstegnet. Budsjettbetingelse kan løses med hensyn på en av variablene slik som formulert under.

$$x_2 = \frac{m}{p_2} - \frac{p_1}{p_2}x_1$$

Ut fra formelen ser vi at budsjettkurven er lineær. Punktet hvor budsjettlinjen krysser x_2 -aksen, $\frac{m}{p_2}$, forteller oss den maksimale mengden familiene kan kjøpe av en gode gitt at hele inntekten brukes på kjøp av bare denne goden. Tilsvarende for Brodd FKs konsumgode, $\frac{m}{p_1}$. Helningen til budsjettkurven kan vi finne ved å derivere, med hensyn på x_1 , ligningen over.

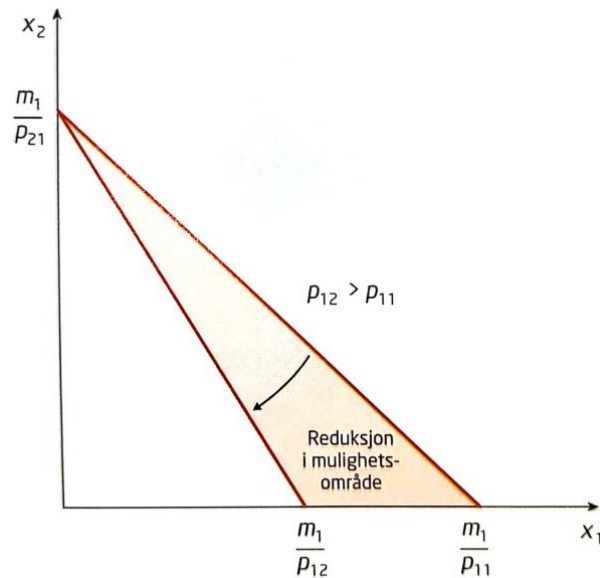
$$\left(\frac{dx_2}{dx_1}\right) = -\frac{p_1}{p_2} < 0$$



Figur 6: Togodemodellen illustrerer mulighetsområdet for konsum (Riis & Moen, 2017, s.

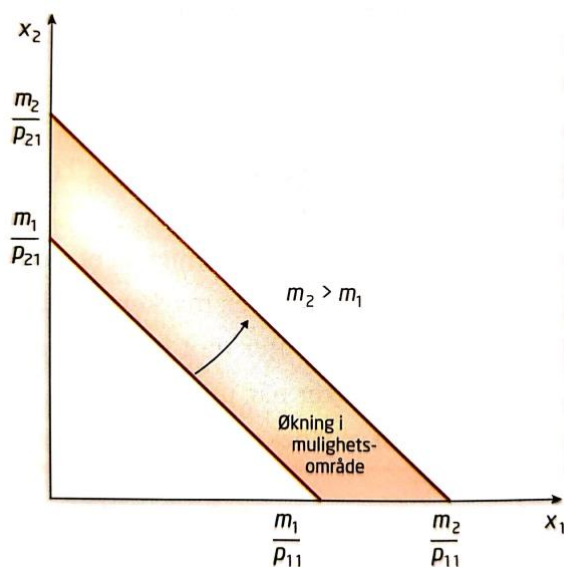
69)

Det geometriske området i figur 6 som er avgrenset av budsjettkurven og mengde-aksene x_1 og x_2 kalles familiens “mulighetsområde”, og representerer familiens realinntekt, og hvilke goder familien kan budsjettere for med sin inntekt. (Andreassen, Bredesen & Thøgersen, 2020). I den reelle verden har familier en rekke konsumgoder som skal budsjetteres til og en fornuftig person vil ikke bruke hele sin inntekt på kjøp av konsumgoder. Togodemodellen er derfor ikke representativ for den virkelige verden. Togodemodellen kan derimot illustrere hvordan familier budsjetterer for sine kjøp av goder, og hvordan prisendringer / inntektsendringer vil endre kjøpet av konsumgoder. Alle de godekombinasjoner som ligger innenfor mulighetsområdet er tilgjengelig for familien. For familier med lavinntekt kan kjøpet av Brodds medlemskap være utenfor deres mulighetsområde, og de vil dermed ikke ha muligheten til å kjøpe dette godet. For familier med høyere inntekt vil mulighetsområdet være større.



Figur 7: Illustrerer hvordan en prisøkning på en gode vil påvirke mulighetsområde
 (Andreassen, Bredesen & Thøgersen, 2020, s. 226)

Om en prisendring skulle oppstått på en av godene, enten prisøkning eller prisreduksjon, vil dette endre helning på budsjettkurven, og bytteforholdet mellom godene vil forandres.. I Brodds tilfelle forsvinner deres pris på konsumgodet for barn som kan benytte “Bli med!” prosjektet. Dette åpner opp for at familien får et større mulighetsområde for kjøp av andre goder. For familier med lavinntekt kan dette gi anledningen for dem til å melde barna sine inn i klubben. Prisendringer vil altså endre kjøpekraften for familiens inntekt, og dette vil enten øke eller minke mulighetsområdet for familien (Andreassen, Bredesen & Thøgersen, 2020). Om det skulle oppstått en prisoppgang på medlemskap i Brodd ville mulighetsområdet krympe, dette er illustrert i figur 7. Når barn som har benyttet “Bli med!” prosjektet blir eldre og ikke kan ta nytte av prosjektet lengre kan det føre til at barn i lavinntektsfamilier ikke har mulighet til å forbli medlem lengre.



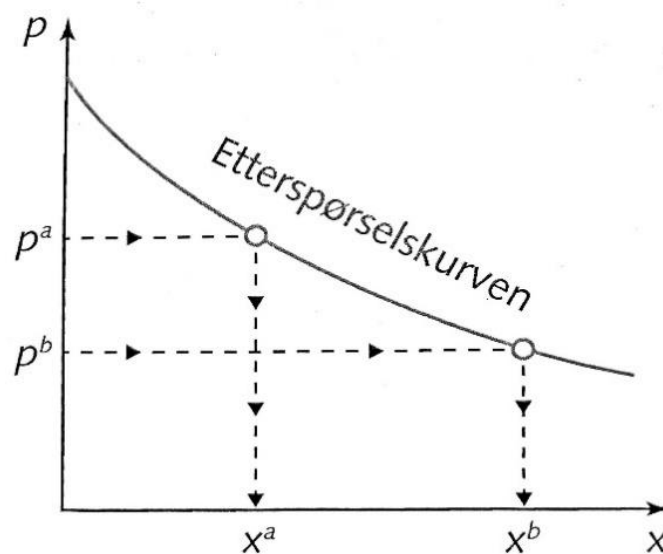
Figur 8: Illustrerer hvordan en inntektsøkning vil påvirke mulighetsområde (Andreassen, Bredeesen & Thøgersen, 2020, s. 226)

Dersom det skulle ha oppstått inntektsendringer for familien vil dette endre budsjettkurven med et skyv parallelt utover eller innover, gitt at det ikke er noen endringer i prisene på godene. Økt inntekt vil føre til at budsjettkurven får et parallelt skyv utover som vil øke mulighetsområdet som er illustrert i figur 8. Motsatt effekt får vi ved en inntektsreduksjon hvor budsjettkurven får et parallelt skyv innover som minker mulighetsområdet (Andreassen, Bredeesen & Thøgersen, 2020). Storhaug som er preget av et høyt antall husholdninger med lavinntekt vil ha et lavere mulighetsområde enn familier med høyere inntekt. Dermed kan valget for å budsjettere for medlemskap i Brodd være vanskeligere for lavinntektsfamilier enn høyinntekts-familier når barnene må betale medlemskontingent og treningsavgift.

4.1.2 Etterspørsels- og tilbudskurven

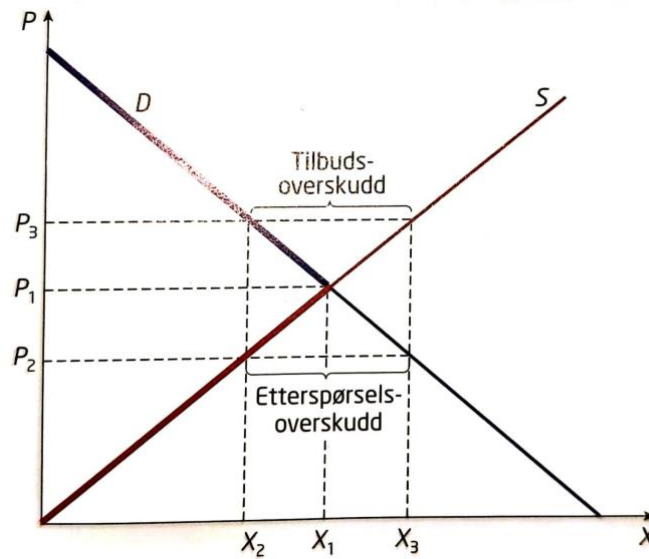
Etterspørselskurven, som illustrert i figur 9, viser hvor mye en familie etterspør fotball medlemskap gitt prisen på det. Etterspørselskurven for en familie vil derfor være subjektiv fordi kurven illustrerer individets økonomiske situasjon og individets personlige vurdering (Riis & Moen, 2017, s. 59). I figur 9 er den vertikale aksens avmerket med to prisnivåer, et høyt p^a og et lavt p^b . I den horisontale aksens finner vi to avmerkede punkter som illustrere individets etterspørsel til disse to prisene, et høyt x^b og et lavt x^a . Figur 9, etterspørselskurven, viser oss en families marginale betalingsvilje for en vare og hvor mye individet er villig til å betale for å få en ekstra enhet av godet. En familie vil kjøpe mer av et

gode hvis familiens marginale betalingsvilje er høyere enn prisen, og mindre om personens marginale betalingsvilje er lavere enn prisen. (Riis & Moen, 2017, s. 61). Vi kan ut fra etterspørselskurven se hvordan prisen på konsumgodet Brodd FK tilbyr er påvirket av endring på prisnivået. Dersom kostnaden skulle ha økt vil medlemstallene synke, og dersom kostnaden skulle ha sunket vil medlemstallene øke. I Brodds tilfelle har de tatt bort prisen for barn i alder 4-6 år. Da vil man teoretisk øke etterspørselen ettersom det ikke lenger står på betalingsviljen til familiene. Det vil allikevel bli noen kostnader knyttet opp til deltakelsen, da spillerne må ha forskjellig utstyr.



Figur 9: Illustrerer etterspørselskurven (Riis & Moen, 2017, s. 60)

I motsetning til etterspørselskurven, som er fallende med prisen, er tilbudskurven stigende med prisen. Tilbudskurven illustrerer hvor mye produsentene av godet ønsker å tilby av godet til ulike priser, gitt at alle ressurs-priser, teknologiske og organisatoriske faktorer holdes konstant. I Brodds tilfelle er ikke målet å tjene så mye penger som mulig. Det Brodd må tenke på er at de er økonomisk bærekraftig og at de ikke taper penger slik at de går konkurs. I “Bli med!” prosjektets tilfelle senkes prisen i tillegg til å øke tilbudet. Her blir det da viktig å passe på at klubben fortsatt får inn nok penger til å dekke de økende utgiftene som påløper når man øker tilbudet og må kjøpe inn mer utstyr. Først når man legger tilbuds- og etterspørselskurven inn i samme pris-mengde diagram får man et komplett markeds skjema. Markedssituasjonene som kan oppstå i et slikt markedsskjema er markedslikevekt, etterspørselsoverskudd og tilbudsoverskudd (Andreasen, Bredesen & Thøgersen, 2020, s. 78).



Figur 10: Illustrerer markedskrysset, hvor tilbudskurven og etterspørselskurven møtes (Andreasen, Bredesen & Thøgersen, 2020, s. 81)

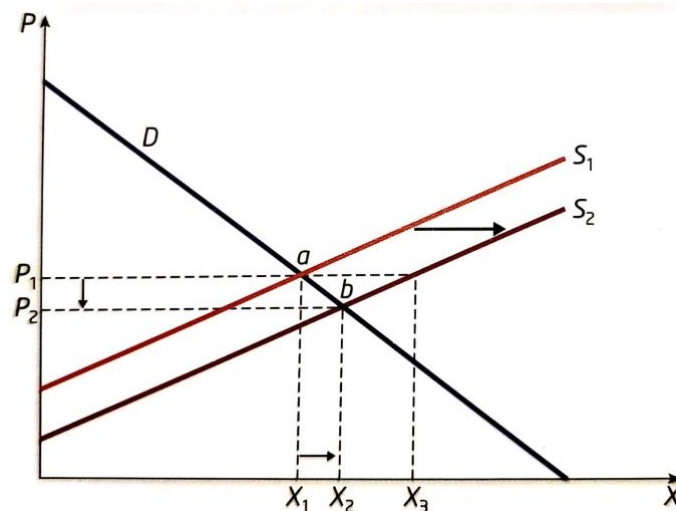
Markedsliekevekt skjer i det punktet der etterspørselskurven, D, krysser tilbudskurven, S, som vist i figur 10. Denne situasjon defineres ved at tilbyderne vil tilby samme mengde som etterspørerne er villige til å etterspørre (Andreasen, Bredesen & Thøgersen, 2020, s. 79). I markedsliekevekt er det ikke noen krefter som endrer pris eller mengde, derfor omtales pris som likevektspris, punkt P_1 , og mengde som likevektsmengde, punkt X_1 , altså punktet P_1, X_1 som vist i figur 10. For Brodd FK vil ikke tilbud- og etterspørselskurven være like relevant, da det er et generelt ønske at så mange som mulig skal delta i idrett. Formålet til klubben er ikke som i en bedrift der man tilbyr et gode som man ønsker å tjene penger på ved å selge mange enheter, men heller det å klare å gi et godt og rimelig tilbud til barn i nærområdet ved hjelp av mye frivillighet og donasjoner.

Etterspørselsoverskudd oppstår dersom prisen på godet er lavere enn likevektsprisen. I denne markedssituasjonen er konsumentene villige til å kjøpe en større mengde av godet enn hva tilbyderne er villige til å selge. Hvis vi antar at prisen på godet er P_2 , da ville etterspørselsoverskuddet være lik $X_3 - X_2$. Dette er en markedssituasjon som ikke kan opprettholdes. Etterspørerne ønsker å kjøpe X_3 antall enheter av godet, mens tilbyderne er villige til å selge X_2 antall enheter. I markedssituasjoner hvor etterspørselsoverskudd eller tilbudsoverskudd oppstår vil det alltid være den korte siden som bestemmer omsatt kvantum. Den korte siden vil være den delen av tilbuds- eller etterspørselskurven som ligger nærmest pris-aksen. Med et etterspørselsoverskudd vil det være tilbudskurven som ligger nærmest pris-

aksen, og vil derfor være den korte siden. Tilbyderne vil til prisen P_2 få omsatt det nøyaktige kvantumet som produseres. Tilbyderne vil i denne situasjonen være fornøyde mens etterspørerne har grunn til å være misfornøyde. Et etterspørselsoverskudd vil føre til at prisene presses oppover inntil likevekt er nådd.

Dersom prisen skulle vært høyere enn likevektsprisen ville det ha oppstått et tilbudsoverskudd. I denne situasjonen er produsentene, som selger et gode til en gitt pris, villige til å selge en større mengde enn det etterspørerne er villige til å kjøpe. Om prisen på godet hadde vært P_3 , som er en høyere pris enn likevektsprisen P_1 , vil det oppstå et tilbudsoverskudd. Fra figur 10 kan vi se at tilbudsoverskuddet er lik $X_3 - X_2$. Dette er heller ikke en markedssituasjon som kan opprettholdes. Tilbyderne ønsker å selge X_3 antall enheter av godet, mens etterspørerne ønsker å kjøpe X_2 antall enheter. I dette tilfellet med et tilbudsoverskudd vil det være etterspørselskurven som representerer den korte siden, som bestemmer omsatt kvantum. Etterspørerne vil til prisen P_3 får kjøpt det kvantumet de etterspør. I denne markedssituasjonen vil etterspørerne være fornøyde mens tilbyderne vil ikke. Tilbudsoverskudd vil føre til at prisen presses nedover til likevekt er nådd. (Andreasen, Bredesen & Thøgersen, 2020, s. 81).

Det Brodd FK har gjort med "Bli med!" prosjektet er å fjerne prisen for en utvalgt aldersgruppe for å øke etterspørselen. De vil da bevege seg fra P_2 og forbi tilbudskurven og ut til etterspørselskurven. Hvis vi antar at Brodd fra før har lagt seg på et prisnivå som gjør at de akkurat får inn nok penger til å klare utgiftene sine fra før vil de nå stå i fare for å tape penger. Som vist i figur 11 er Brodd FK nødt å kutte kostnader eller hente penger en annen plass for å få et høyreskift i tilbudskurven.



Figur 11: Illustrerer markedskrysset, hvor tilbudskurven og etterspørselskurven møtes (Andreassen, Bredesen & Thøgersen, 2020, s. 85)

4.1.3 Priselasitet

I vår oppgave ser vi på et tilfelle av drastisk prisendring for tjenestene Brodd tilbyr. Hvordan reagerer markedets etterspørsel når produsenten fjerner kostnaden for sine tjenester?

Priselasiteteten sier hva endring i pris gjør med etterspørselen og tilbudet. Med andre ord sier elastisiteten oss hvor følsom en variabel er ovenfor en annen. Vi har variablene markedsetterspørsel og markedstilbud ovenfor prisendring, gitt alle andre variabler som påvirker tilbud og etterspørsel er konstante (Andreassen, Bredesen & Thøgersen, 2020, s. 92).

Markedsetterspørselens priselasitet er gitt ved: $E_p = \frac{\Delta Q/Q}{\Delta P/P} = \left(\frac{P}{Q}\right) \left(\frac{\Delta Q}{\Delta P}\right)$.

Den prosentvise endringen i henholdsvis etterspurt mengde og pris gitt ved: $\Delta Q/Q$ og $\Delta P/P$. Formelen gir oss en absolutt verdi for betydningen av elastisiteten. Ofte en negativ verdi som beskriver hvordan en økning i pris vil senke etterspørselen. Perfekt uelastisk priselasitet for etterspørselen gir verdien 0, men er sjeldent et realistisk tilfelle. Grafisk vil en slik tilstand se ut som en loddrett linje ut fra den relevante etterspurte mengde på x-aksen med et lineært forhold til pris, hvor mengden er lik langs hele pris grafen på y-aksen. Helningen på etterspørselskurven avgjør utslaget pris har på etterspurt mengde. Uelastisk etterspørsel: $E_p < 1$, gir en relativt liten respons i etterspurt mengde samtidig som den totale utgiften vil øke, goder som er strengt nødvendige for familien er ofte pris-uelastiske.

Når vi har en 100% prisreduksjon i medlemskontingent og treningsavgift kan vi anta en tilpasning i punktet hvor $P = 0$ på bunnen etterspørselskurven. Det legges vekt på særlig to faktorer som bestemmer graden av følsomhet for prisendring, substitusjonsmulighetene og hvorvidt godet legger beslag på en stor eller liten del av det totale budsjett (Andreassen, Bredeesen & Thøgersen, 2020, s.94).

Substitusjonsmuligheter finnes i liknende organiserte lagidretter som håndball. Håndball er sammenlignbart på generelt kostnadsnivå, variasjonen i kostnader viser også likheter for unge deltakere (9 år) (Oslo Economics, 2020, s.15). Barna har valget mellom to tradisjonelt populære idretter med økonomisk lignende belastning for deltakelse. Substitusjonen vil i det korte løp favorisere et medlemskap hos Brodd i tilfellet hvor behovet til konsumenten blir dekket av et langt billigere gode. Kortsiktig tilpasning har mest relevans i vårt tilfelle siden faste preferanser for deltakelse i idrett er i liten grad sementerte preferanser for den unge målgruppen til prosjektet.

Mulighetsområdet for familien utvides og vil gi mulighet for familier som tidligere har maksimert nytten i bytteforhold som prioriterer bort den direkte kostnaden deltakelsen i fotballen. Priselastisiteten vil være høyere i en familie med lite handlingsrom i budsjettet. Figur 2 under inntektsforskjeller viser relevansen for Storhaug bydel, her er andelen innbyggere som lever med vedvarende lavinntekt høyest av alle bydeler. Nevnt i forrige levekårsundersøkelse for Stavanger er innvandrerbefolkningens høye tidsutvikling i andel blant denne lavinntekts demografien, med en dobling over en 10 års periode (Stavanger Kommune, 2017). På bakgrunn dette vil priselastisiteten til familier med innvandrerbakgrunn være en interessant faktor når vi skal betrakte utviklingen i tid når barna får tilbud om gratis inngang til Brodd FK.

4.2 Prisdiskriminering

(Andreassen, Bredeesen & Thøgersen, 2020, s.351) sier prisdiskriminering i et marked er når produsenten har fordel av å ta ulik pris for det samme godet ved salg til forskjellige etterspørere, og når denne forskjellen er etterspørselsbetinget. Definert som tredjegrads prisdiskriminering i (Andreassen, Bredeesen, & Thøgersen. s.351), er når produsenten tar forskjellig pris fra flere klart adskilte kundegrupper. Vi antar her at Brodd opptre som en tjenesteproduserende monopolist i deres marked. Klubben fører en klar

prisdiskrimineringsstrategi gjennom å skille ut prisklasser for aldersbestemte grupper av konsumenter, gitt ved gratis medlemskap for aldersgruppen 4-6 år.

Forutsetningene for at prisdiskriminering skal finne sted er gitt ved tre betingelser (Andreassen, Bredesen & Thøgersen, 2020). Grupperte etterspørrere må ha forskjellig marginal betalingsvilje. Denne betingelsen kan vi anta er oppfylt av spennet i sosioøkonomiske forhold som finnes på Storhaug og for øvrig i Stavanger kommune generelt, da med hensyn til kapital (Stavanger Kommune, 2017). Familier med vedvarende lavinntekt opplever begrenset tilgang til goder, dette omfatter også barnas deltakelse i fritidstilbud (Sandvik, 2016).

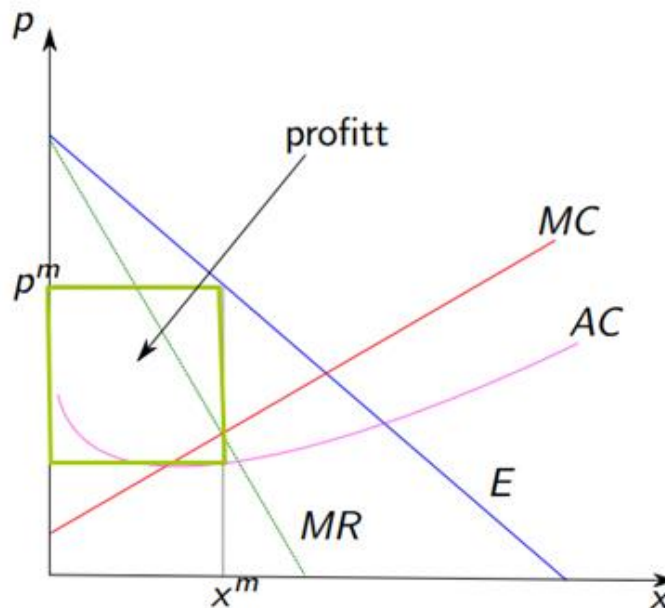
Produsenten må kunne skille forbrukeren i grupper. Eksempel gitt ved tall fra klubbens daglige leder Kyrre Sandven, viser inndelingen av prisklasser for treningsavgift;

“For 2021 er treningsavgiften:

- Barn født 2016, 2015, 2014: 0,-
- Barn i alderen 8-12 år: Kr 1100,-
- Alle over 13 år: Kr 1400,-”

Den tredje betingelsen begrenser videresalg mellom konsumenter. Det skal ikke være mulig eller er for kostbart å gjennomføre. Vi antar individuelle abonnementer for hvert barn ikke er overførbart eller kan utnyttes på grunn av identiteten knyttet til medlemskapet.

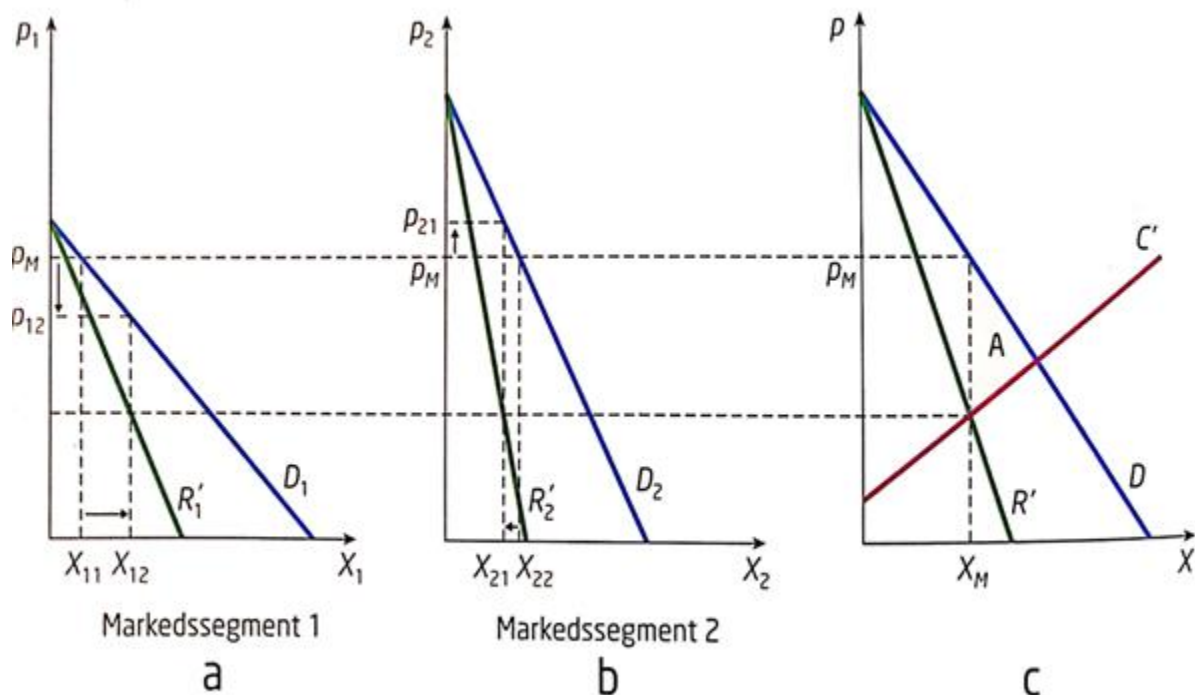
Monopolistens tilpasning



$$\text{Monopolprofitt: } (p^m - AC) * x^m$$

Figur 12: Forelesning 8: Markedsmakt: Monopol: Monopolistens tilpasning (Elisabeth Isaksen, UiO, 2017).

Figur 12 viser en monopolists markedstilpasning, den er gitt ved pris (p^m) og mengde (x^m) satt til å maksimere profitt ut fra punktet hvor marginal inntekt (MR) er lik marginkostnad (MC). Da vil det eksistere et konsumentoverskudd basert på at etterspørselskurven er fallende. Produsenter vil se et potensiale i å utnytte konsumentoverskuddet som forteller dem at det eksisterer konsumenter som etterspør tjenester i både høyere og lavere priser for samme produkt. For å fange inntektene i flere markedssegment må produsent ha som nevnt over, klart definerte konsumenter med ulike etterspørselskurver.



Figur 13: Markedstilpasning til en monopolist med prisdiskriminering (Andreassen, Bredesen & Thøgersen, 2020, s.352)

Figur 13 illustrerer en produsent som kan skille ut konsumenter i to forskjellige markedssegment. Produsenten er en monopolist som maksimerer profitt. I markedssegment 1 har vi en etterspørselskurve som er betydelig slakkere i helningen enn segment 2. Det forteller oss priselastisiteten er høyere i første segment. Produsenten vil ved tredje grads prisdiskriminering kunne føre lavere pris i dette segmentet for å tilpasse seg grensekostnadene (C'). Perfekt diskriminering er ikke mulig i tilfellet vårt, vi har et eksempel på ufullkommen prisdiskriminering. Brodd har identifisert en gruppe konsumenter med potensiell betalingsvillighet under tidligere tilbudt prisnivå. Nye medlemmer som tar i bruk tilbudet vil kunne endre preferanser og betalingsvillighet i løpet perioden de nyter den nedsatte prisen for medlemskap.

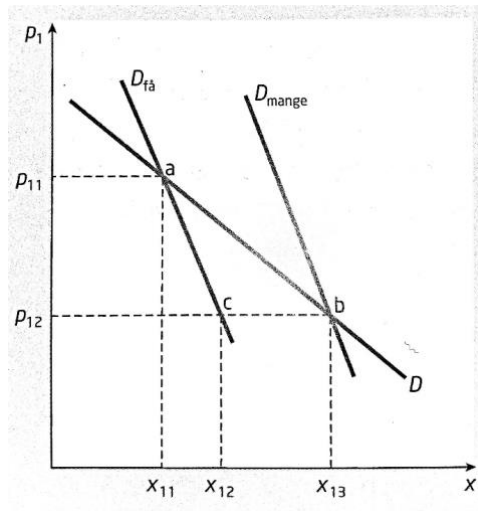
Valg av strategi til prissetting, som prisdiskriminering er et eksempel på, er i litteraturen beskrevet i kontekst av at det har som mål å fange konsumentoverskuddet og overføre det til produsenten (Pindyck, Rubinfeld, 2018, s.414). Brodds som organisasjon har et overordnet fokus på gi innbyggere på Storhaug i alle aldre tilgang til fotball. Tilbudet hviler i stor grad på

frivillig innsats og dugnadsånd hos de ansatte og engasjerte foreldre. Sett i sammenhengen vi viser til gjennom faglitteraturen i økonomi, er fotballklubben Brodd i de fleste tilfeller fjernet fra diskusjonen om den profittmaksimerende bedrifts tilpasning i markedet. Tilegnelsen av potensielle medlemmer har imidlertid en tilknytning til teorien om å fange mest mulig konsumentoverskudd til klubben ved hjelp av prisendring. Optimal tilpasning for produksjon skjer når klubben evner å fasilitere alle medlemmene som ønsker å delta.

4.3 Nettverkseksternaliteter og Peer-effekt

Nettverkseksternaliteter karakteriserer et gode ved at dens attraktivitet for familien øker i takt med hvor mange andre som ønsker å kjøpe eller benytte seg av samme gode. Brodd FK tilbyr et konsumgode, trening og medlemskap, og dens attraktivitet blir påvirket av hvor mange andre som kjøper og benytter seg av goden. Uten medlemmer i klubben kan det ikke holdes treninger og kamper. Konsumgodet Brodd FK tilbyr får først verdi når det er tilstrekkelig mange som bruker og kjøper det. Det vil være naturlig at barn ønsker å starte på fotball hvis det er mange fra samme klassetrinn som spiller. Antallet brukere av konsumgoden har en direkte betydning for den enkeltes avkastning av å selv være en bruker (Riis & Moen, 2017, s. 258). Nettverkseksternaliteter kan påvirke en Brodd FKs konsumgode, medlemskap, sin attraktivitet gjennom forskjellige medier og arenaer, og er ikke begrenset innenfor et område eller en vennekrets. Internettet har for eksempel en stor påvirkning på enkeltes konsumgodekjøp.

Bandwagon-effekten eller “nabo-effekten” er et godt eksempel på en positiv nettverkseksternalitet. Bandwagon-effekten innebærer at vår egen etterspørsel blir påvirket i en positiv retning av det andre etterspør. Denne effekten er det mange som har kjennskap til fra før og effekten kan oppdages innen mange områder. Merkeklær, Apple mobiltelefoner og Pokémon er alle eksempler på konsumgoder i forskjellige former som er blitt påvirket av bandwagon-effekten. For familier vil det at mange andre kjøper medlemskap i Brodd, i seg selv øke nytten og attraktiviteten av medlemskapet (Andreassen, Bredeesen & Thøgersen, 2020, s. 258).



Figur 14: Bandwagon-effektens virkning på etterspørsel (Andreassen, Bredesen & Thøgersen, 2020, s. 259)

Figur 14 viser bandwagons-effekt på to etterspørselskurver: $D_{f\ddot{a}}$ og D_{mange} . Hvilken av disse to etterspørselskurvene familien havner på avhenger av om familien tror det er få, $D_{f\ddot{a}}$, eller mange, D_{mange} , som kommer til å kjøpe godet. Bandwagon-effekten vil altså føre til et høyreskift i etterspørselen når antallet familier som kjøper godet øker, og det vil dermed være flere som ønsker å kjøpe medlemskap i Brodd (Andreassen, Bredesen & Thøgersen, 2020, s. 259).

I figur 14 antar vi at prisen på medlemskap i Brodd er p_{11} og at familier tror at det ikke er mange andre som kommer til å kjøpe medlemskap, familien ville da ha tilpasset seg i punkt a på etterspørselskurven $D_{f\ddot{a}}$ og det ville da blitt etterspurt x_{11} antall medlemskap. Hvis prisen på medlemskap skulle blitt redusert ned til p_{12} og familier tror at mange andre kommer til å kjøpe medlemskap ville familier tilpasset seg i punkt b i etterspørselskurven D_{mange} og det ville blitt etterspurt x_{13} antall medlemskap. Ved å slå sammen punktene a og b i figuren finner vi etterspørselskurven D .

Om bandwagon-effekten ikke skulle vært til stede ville en prisreduksjon på medlemskap fra p_{11} til p_{12} øke etterspørselen av medlemskap fra x_{11} til x_{12} og familier ville tilpasset seg i punkt c . Hadde bandwagon-effekten vært til stede ville etterspørselen økt fra x_{11} til x_{13} og familier ville tilpasset seg i punkt b .

En sier at peer-effekt i deltagelse eksisterer dersom en persons handlinger innad i en sosial gruppe påvirker de andres handlinger. Nettverkseksternaliteter og peer-effekt har en lik

påvirkning på Brodd FKs medlemskap i og med at de øker dens attraktivitet. Peer-effekt er derimot begrenset til hvem man omgås med og ens sosiale gruppe, i motsetning til nettverkseksternaliteter som kan påvirke medlemskapets attraktivitet gjennom andre midler og arenaer, som for eksempel internett, flyere og lignende (Dahl, Løken, & Mogstad, 2012).

Peer-effekten har en positiv effekt på Brodd FKs medlemstall. Barn vil gjerne begynne med aktiviteter deres venner deltar på, og blir påvirket av vennekretsens valg av fritidsaktiviteter. For de aller fleste barn er ikke informasjon angående kostnader for deltagelse avgjørende om de ønsker å delta eller ikke. “Bli med!” prosjektets effekt som fører til prisreduksjon for deltagelse kan føre til at flere familier lar barna sine prøve ut idretten for å se om det er noe for dem.

5. Metode

5.1 Difference-in-Difference

Vår problemstilling er: *“Hvilken effekt har “Bli med!” prosjektet hatt på tidsutviklingen i antall medlemmer og hvordan er tilbudet mottatt i nærmiljøet?”* og for å måle denne tidsutviklingen i antall medlemmer bruker vi en Difference-in-differences (DD) tilnærming i vår “ordinary least squared” (OLS) analyse. For korttidseffekten av “Bli med!” prosjektet undersøker vi utviklingen i antall medlemmer som er mellom 4 og 6 år fra 2017 til 2020. Korttidseffekten er den pågående konstante måling av hvor mange barn som benytter tilbudet til enhver tid. For langtidseffekten av prosjektet undersøker vi om det er et brudd i tidsserien for antall 7 åringer i klubben som sammenfaller med prosjektets oppstart. 7-åringene i 2018 er det første årskullet som opplever langtidseffekten av prosjektet.

DD er en sammenligning av en “behandlet”-gruppe, i vårt tilfelle barna som benytter “Bli med!” prosjektets gratis kontingent, mot en “ubehandlet” kontrollgruppe fra årene før prosjektet startet. Dette vil gi oss en kalkulert effekt av prosjektet. Metoden krever data observasjoner for de “behandlede” og “ubehandlede” gruppene fra to eller flere tidspunkt, før og etter prosjektet startet (Stock, Watson. 2012).

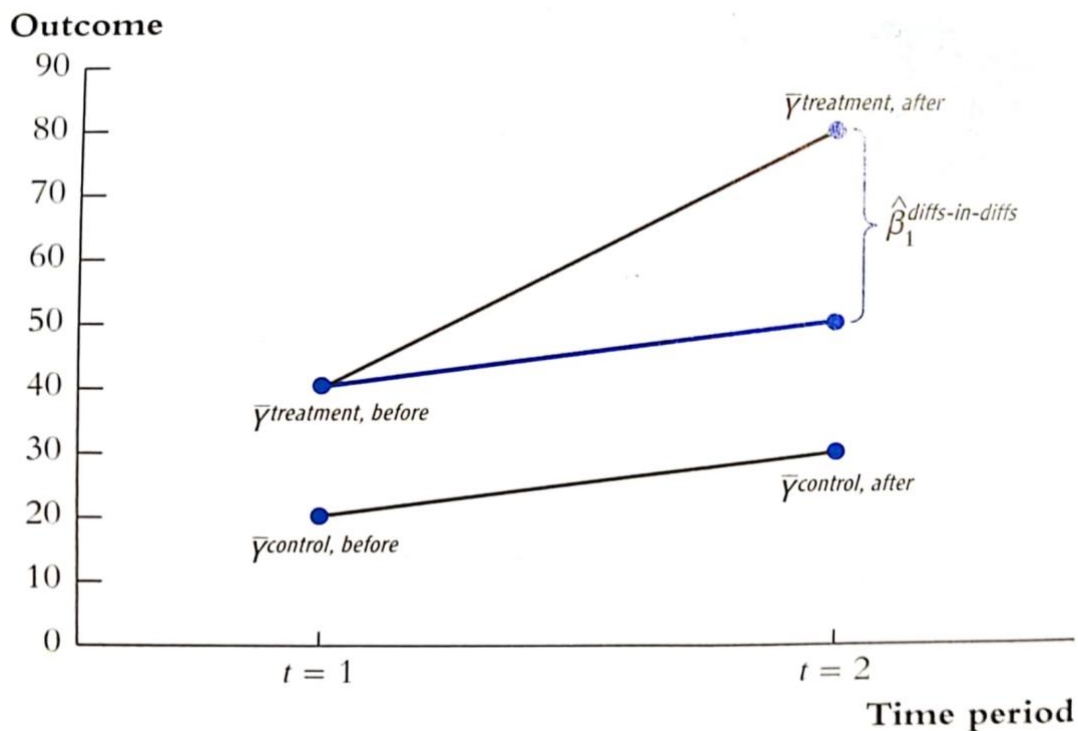
For å kunne analysere “Bli med!” prosjektet behandler vi prosjektet som et kvasieksperiment, også kalt naturlig eksperiment. I et kvasieksperiment blir tilfeldighet introdusert i form av variasjon i de individuelle forhold som får det til å virke som at den behandlede gruppen blir

tilfeldig utvalgt (Stock, Watson. 2012). Disse variasjonene er tidspunktet prosjektet ble implementert eller andre faktorer som er urelatert til effekten av prosjektet. I et kvasiekperiment blir det sett på om en gruppe mottar behandling som om det er tilfeldig bestemt. I dette tilfellet kan effekten estimeres med bruk av regresjonsanalyse hvor behandlingen, dem som får benyttet “Bli med!” prosjektet, er en uavhengig variabel.

Det generelle oppsettet av difference-in-difference estimatoren er det gjennomsnittlige endringen for medlemmer som tar nytte av prosjektet minus gjennomsnittlig endring av medlemmer som ikke benytter seg av prosjektet. Det generelle difference-in-difference estimatet kan skrives opp slik (Stock, Watson. 2012):

$$\begin{aligned}\hat{\beta}_1^{diffs-in-diffs} &= (\underline{Y}^{treatment,after} - \underline{Y}^{treatment,before}) - (\underline{Y}^{control,after} - \underline{Y}^{control,before}) \\ &= \Delta \underline{Y}^{treatment} - \Delta \underline{Y}^{control}\end{aligned}$$

Hvor $\Delta \underline{Y}^{treatment}$ er gjennomsnittlig endring i medlemmer som har benyttet seg av prosjektet og $\Delta \underline{Y}^{control}$ er gjennomsnittlig endringer i medlemmer som ikke har benyttet seg av prosjektet.



Figur 15: β angir DD-estimatoren. (Stock, Watson, 2012, s. 534)

I figur 15 illustreres $\hat{\beta}_1^{diffs-in-diffs}$ som er den gjennomsnittlige endringen for den behandlede gruppen minus den gjennomsnittlige endringen for kontrollgruppen. Outcome i figur 15 er antall medlemmer og time t=1 er før prosjektets start og time t=2 er etter prosjektet er startet.

Ved å ta i bruk de fire medlems tabellene 3, 4, 5 og 6, for alle medlemmer, gutter, jenter og barn med innvandrerbakgrunn, kunne vi manuelt lage fullstendige datasett med indikatorvariabler. I regresjonsanalysen er *Medlemmer* den avhengig variabel, som den eneste ikke-binære variabel, og de uavhengige indikator-variablene er: *År2014*, *År2015*, *År2016*, *År2017*, *År2018*, *År2019*, *År2020*, *Alder4*, *Alder5*, *Alder6*, *Alder7*, *Alder8*, *Alder9*, *Alder10*, *Alder11*, *Korttidseffekt* og *Langtidseffekt*. Indikator-variablene er binære “dummy variabler” som indikerer hvilket år og alder medlemmene tilhører samt korttidseffekten og langtidseffekten av prosjektet. Vi illustrerer og forklarer sammenhengen til disse variablene ved hjelp medlems-tabeller 3, 4, 5 og 6 under kapittel 6.2. Dummy variablene hjelper oss å skille ut den relevante informasjon fra medlems tabellene, og disse “dummyvariablene” fungerer som en “bryter” som skrur av og på parameteren i regresjonen. Variabelen får 1 i

verdi dersom medlemmene er for eksempel 4 år, og ellers 0 i verdi på de andre alder-variablene. Samme gjelder for hvilket årskull medlemmene tilhører, og korttidseffekten samt langtidseffekten (Stock, Watson. 2012). Referanse året og alder vi har brukt til å sammenligne med er år 2014 og alder 11, variablene År2014 og Alder11 . For å bruke disse som “referansepunkter” utelukker vi disse fra Statas kommandolinje.

Kort- og langtidseffekten er $\hat{\beta}_1^{\text{diffs-in-diffs}}$ variablene som gir en måling av “Bli med!” prosjektets effekt på medlemstallene. Betakoeffisienten hjelper oss å isolere effekten på relevante årsgrupper (*Alder 4 t.o.m Alder 6*) i årene prosjektet har hatt virkning fra referanse året og referanse aldersgrupper (*Alder 11 og År 2014*).

Koeffisientene i analysen er verdiene i regresjonslikningen som hjelper oss å forutsi den avhengige variabelen, *Medlemmer*, ut fra de uavhengige variablene. Vår OLS-modell for alle medlemmer, gutter, jenter og barn med innvandrerbakgrunn vil se slik ut:

$$\begin{aligned} \Delta \text{Medlemmer} = & \beta_0 + \beta_1 \text{År2015} + \beta_2 \text{År2016} + \beta_3 \text{År2017} + \beta_4 \text{År2018} + \beta_5 \text{År2019} \\ & + \beta_6 \text{År2020} + \beta_6 \text{Alder4} + \beta_7 \text{Alder5} + \beta_8 \text{Alder6} + \beta_9 \text{Alder7} + \beta_{10} \text{Alder8} \\ & + \beta_{11} \text{Alder9} + \beta_{12} \text{Alder10} + \beta_{13} \text{Korttidseffekt} + \beta_{14} \text{Langtidseffekt} + u_i \end{aligned}$$

Likningen er estimert ut ifra OLS, vi antar alle viktige variabler er medregnet. I likningen er β_0 konstant koeffisienten og β_1 til β_{14} er koeffisientene tilhørende de uavhengige variablene År2015 til År2020 og Alder4 til Alder10 , samt DD variablene *Korttidseffekt* og *Langtidseffekt*. Modellen er basert på antagelsen at alle eksterne faktorer påvirker alle årstall og aldersgrupper likt. Et eksempel på våre antagelser er at Covid-19 har påvirket aldersgruppene likt.

Vår modell tar utgangspunkt i den avgjørende antagelsen om lineær sammenheng mellom den avhengige og de uavhengige variablene. Den stokastiske variabelen u_i representerer eksterne faktorer for observasjonen i , den forklarer alle eksterne ikke-observerte faktorer som kan påvirker vår avhengige variabel. Denne variabelen representerer den viktige antagelsen om forholdet mellom de uobserverte faktorene og de uavhengige forklarende variablene

β_i (Woolridge, 2014). Vi har forventningsverdien til u_i for alle verdier av uavhengige variabler gitt ved (Woolridge, 2014):

$$E(u|x_1, x_2, \dots, x_i) = 0$$

5.2 Spørreundersøkelse

Det vi ønsker å få svar på i spørreundersøkelsen er om de som svarer vet hva “Bli med!” prosjektet er, om de er fornøyde, om barna fortsatt er medlem og evt. hva er årsaken til at de har meldt seg ut. Vi gir også foreldrene en mulighet til å komme med en kommentar på slutten av spørreundersøkelsen, og håper å få inn svar på hva de tenker om prosjektet, og om de tror det utgjør en forskjell.

Covid-19 har begrenset våre muligheter for innhenting av primærdata. Hadde det ikke vært for pandemien hadde vi ønsket å utføre ansikt-til-ansikt intervjuer med Brodd FKs ledelse og kunne utført intervjuer av foreldre på fotballbanen. For å løse dette problemet har vi valgt å utføre en spørreundersøkelse som vi har distribuert over email. Primærdata er data som blir innhentet for å undersøke en spesifikk situasjon, mens sekundærdata er data som allerede eksisterer, i Brodd FKs tilfelle er medlemsdata deres sekundærdata. Innhenting av primærdata kan utføres på forskjellige måter gjennom observasjoner, eksperimenter og spørreundersøkelser som er den mest brukte metoden.

6. Data

6.1 Datainnsamling

Vi ønsket å gjøre en observasjon av hvordan rekrutteringen av nye medlemmer har utviklet seg de siste årene. For å få innsyn i dette har vi bedt om en oversikt over medlemmene i Brodd i perioden 2014-2020 og alder 4-11 år. Da vil vi kunne sammenligne dataene fra før “Bli med!” prosjektet startet og frem til 2020 for å se hvordan medlemstallene har utviklet seg. Fra Brodd FK fikk vi inn data om hvor mange mellom 4-11 år som var aktive medlemmer i 2020, samt alle mellom 4 og 11 år som har sluttet i perioden 2014-2020. Medlemsregisteret vi mottok fra Brodd FK inkluderte barnets fulle navn, mobilnr, barnets

kjønn og om barnet har innvandrerbakgrunn. Før vi arbeidet videre med medlemsregisteret anonymiserte vi navnene og erstattet dem med ID koder. Ut fra datasettet kan vi se hvor mange som er medlemmer på et gitt tidspunkt, og alderen deres.

For å identifisere motivasjonene til foreldrene for å melde barna sine inn i Brodd har vi også sendt ut en spørreundersøkelse for å få svar på noen ytterlige spørsmål. Her sikter vi oss inn på de foreldrene som drar nytte av prosjektet, og som kan gi oss en indikasjon på hvordan de opplever “Bli med!” prosjektet. Vi ønsker å finne ut om de har hørt om prosjektet, og om de er fornøyde.

Spørreundersøkelsen ble laget på Google Forms på både norsk og engelsk og ble utført anonymt av foresatte til medlemmene. Vi fikk hjelp av daglig leder i Brodd, Kyrre Sandven, til å distribuere spørreundersøkelsen til medlemmene via deres e-post. Den ble distribuert til foresatte til 256 aktive barn og 112 barn som har frafalt. Målgruppen for spørreundersøkelsen var barn som var født mellom 2012 og 2017, de utgjør barn kvalifisert til å ta fordel av “Bli med!” prosjektet. Barn som ble født 2013 var de første som fikk benyttet seg av “Bli med!” prosjektet i tre år, når vi regner med pilotprosjektet i 2017 som en del av “Bli med!” prosjektet. Etter første uke hadde vi fått 64 responser, og vi fortsatt å holde spørreundersøkelsen aktiv i 2 uker. Etter første uken var gått fikk vi ikke flere responser. Undersøkelsen inneholdt totalt 8 spørsmål. 8 spørsmål til dem som har sluttet i klubben / vurderer å slutte, og 7 spørsmål til dem som enda er aktive. For dem som har sluttet eller vurderer å slutte ønsket vi å finne ut av årsaken for frafallet.

Når spørreundersøkelsen ble distribuert fikk vi raskt tilbakemelding om at ikke alle skjønnte hva “Bli med!” prosjektet var, og det var derfor noen som svarte at de ikke var fornøyd med prosjektet. Dette fikk vi heldigvis fanget opp tidlig og endret derfor litt på spørreundersøkelsen, mens den var aktiv, slik at vi forklarte hva prosjektet var når vi spør om de er fornøyde med prosjektet.

Dagen etter at spørreundersøkelsen ble distribuert fikk vi mail fra Kyrre Sandven. Han hadde fått en mail fra en foresatt som sa at første spørsmål, som omhandlet innvandrerbakgrunn, kunne oppleves stigmatiserende. Kyrre Sandven og denne foresatte foreslo at vi kunne endre rekkefølgen på spørsmålene og formuleringen av dette spesifikke spørsmålet. Vi endret så rekkefølgen slik at første spørsmål som ble stilt var angående barnets fødselsår.

Formuleringen av spørsmålet om innvandrerbakgrunn endret vi til at de kunne svare mellom *Norsk bakgrunn, annen bakgrunn og ønsker ikke svare*. Formuleringen av første spørsmål slik

som det stod ved distribusjon kan ha forårsaket at noen foresatte ikke ønsket å svare på spørreundersøkelsen.

6.2 Beskrivende statistikk

Vi fikk inn data om hvor mange mellom 4 og 11 år som var aktive medlemmer i 2020, samt alle mellom 4 og 11 år som har sluttet i perioden 2014-2020. Totalt fikk vi medlemsregister som inneholdt 952 medlemmer, blant disse var det 467 aktive medlemmer og 485 medlemmer som har sluttet. Medlemsregisteret hadde data fra 632 gutter, 320 jenter og blant disse er det 205 medlemmer med innvandrerbakgrunn. Antallet observasjoner i vår regresjonsanalyse holdes konstant, men antallet medlemmer tilhørende disse observasjonene blir smalere når vi differensierer mellom gutter, jenter og barn med innvandrerbakgrunn. Dette vil påvirke våre statistiske signifikante resultater og forklaringsstyrken til variablene vil bli svakere.

Medlemsregisteret vi mottok fra Brodd FK inneholdt ikke fullstendig startdato (bare årstall) for de aktive medlemmene, men inneholdt fullstendig startdato og sluttår for medlemmene som har sluttet. Blant medlemmene var det 5 stykker som ikke var mellom 4 og 11 år, disse fjernet vi fra medlemsregistrene. Ut fra medlemsregisteret kan vi se hvor mange som har startet på Brodd de ulike årene, og hvor lenge de som har sluttet var medlemmer.

For å kunne gjøre datasettet mer forståelig har vi brukt Excel til å sortere informasjonen vi har fått fra Brodd FK. Vi har laget medlems tabeller som viser antall medlemmer fordelt på aldersgrupper. Medlems tabellene har vi laget for alle medlemmene, gutter, jenter og barn med innvandrerbakgrunn. Da får vi en oversikt slik at vi kan se hvordan utviklingen har vært de siste årene, og om det er noen år/aldersgrupper som skiller seg ut. Her er en oversikt over alle medlemmene de forskjellige årene og hvor gamle de er. For eksempel i tabell 3 viser at i 2014 hadde Brodd FK 179 medlemmer i alder 4-11, blant disse var det 8 stykker som var 4 år.

Antall medlemmer i Brodd							
Alder	2014	2015	2016	2017	2018	2019	2020
4	8	4	3	21	23	50	30
5	30	20	23	41	46	66	81
6	37	34	38	57	61	71	90
7	29	37	32	42	79	77	80
8	33	32	30	45	44	76	79
9	24	31	27	40	61	52	66
10	14	31	28	29	41	55	35
11	4	12	19	18	19	29	46
Sum	179	201	200	293	374	476	507

Tabell 3: Medlems-tabell for alle medlemmer i Brodd FK

Gutter							
Alder	2014	2015	2016	2017	2018	2019	2020
4	5	2	3	16	19	30	23
5	25	13	14	34	37	50	52
6	27	32	25	41	50	53	64
7	18	30	31	28	44	53	54
8	28	22	26	35	31	43	57
9	11	24	18	33	41	34	38
10	9	14	20	16	31	34	24
11	2	7	7	11	10	23	31
Sum	123	137	137	203	253	297	312

Tabell 4: Medlems-tabell for gutter i Brodd FK

Jenter							
Alder	2014	2015	2016	2017	2018	2019	2020
4	3	2	0	5	4	20	7
5	5	7	9	7	9	16	29
6	10	2	13	16	11	18	26
7	11	7	1	14	35	24	26
8	5	10	4	10	13	33	22
9	13	7	9	6	20	18	28
10	5	17	8	13	9	21	11
11	2	5	12	7	9	6	15
Sum	52	52	44	71	101	150	149

Tabell 5: Medlems-tabell for jenter i Brodd FK

Med innvandrerbakgrunn							
Alder	2014	2015	2016	2017	2018	2019	2020
4	1	0	1	2	4	12	6
5	1	2	4	3	3	10	23
6	4	3	4	10	10	10	15
7	5	7	8	7	17	13	16
8	8	7	6	13	9	19	20
9	1	5	9	8	18	14	15
10	1	1	4	9	12	18	9
11	0	1	1	5	6	9	13
Sum	21	25	36	52	73	96	104

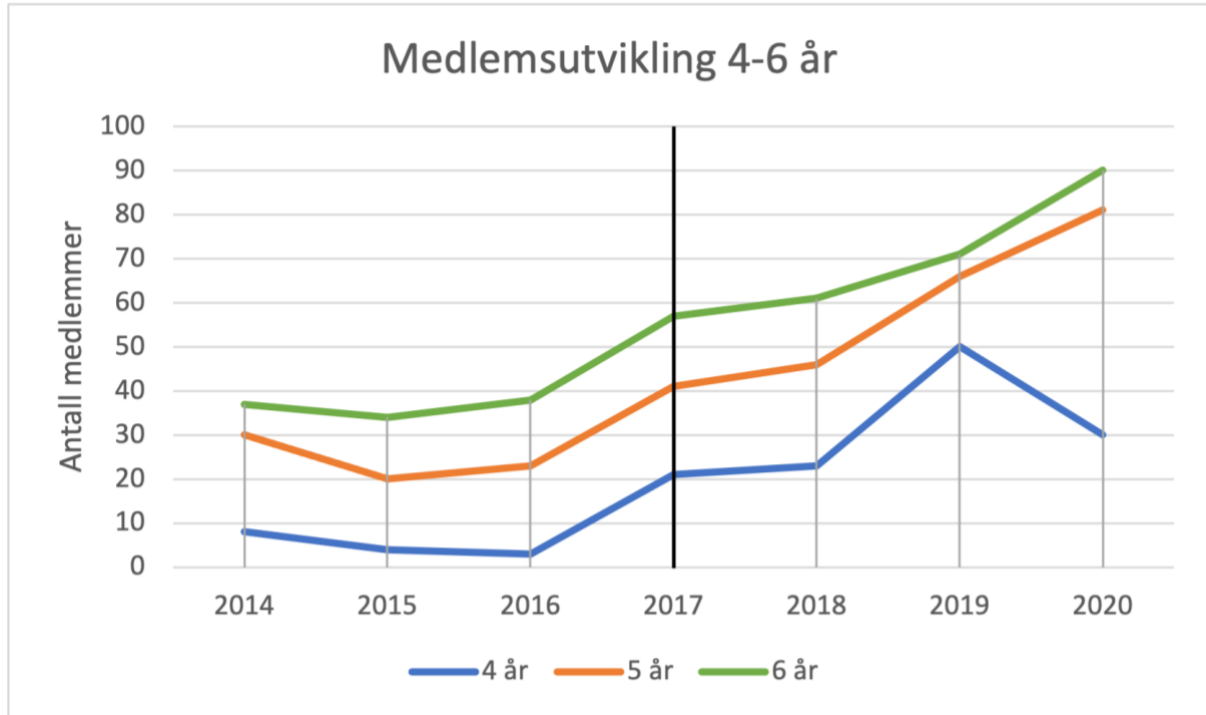
Tabell 6: Medlems-tabell for barn med innvandrerbakgrunn i Brodd FK

I medlems tabellene 3, 4, 5 og 6, har vi markert langtidseffekten og korttidseffekten av prosjektet i fargekoder. Som nevnt under kapittel 1.1 har vi valgt å inkludere året 2017 inn i korttidseffekten selv om “Bli med!” prosjektet startet i 2018. Markert i gult er korttidseffekten og markert i oransje er langtidseffekten. Korttidseffekten er den umiddelbare økningen i medlemmer for barnene som benytter prosjektet. Korttidseffekten er her alle medlemmer som får medlemskontingenten sin sponset av Brodd FK. Langtidseffekten følger med barnene som har fått medlemskontingenten sponset på et tidspunkt. Den hjelper oss å se om barnet fortsetter å forbli medlemmer etter at barna har tatt nytte av “Bli med!” prosjektet.

Ved hjelp av medlems tabellene har vi laget datasett med indikatorvariabler bruker i Stata til å utføre vår regresjonsanalyse. Totalt er det 56 observasjoner, hver observasjon representert av cellene i tabellene som inneholder tallet for antall medlemmer i hvert år og tilhørende årskull. Medlemmene har vi manuelt lagt inn i Excel hvor vi bruker binære indikatorvariabler for å indikere om barnet er for eksempel 4 år og mottar korttidseffekten av prosjektet. Vi lagde totalt 4 datasett ved hjelp av medlemsregistrene vi mottok fra Brodd. Medlems-tabell for alle medlemmer, gutter, jenter og barn med innvandrerbakgrunn.

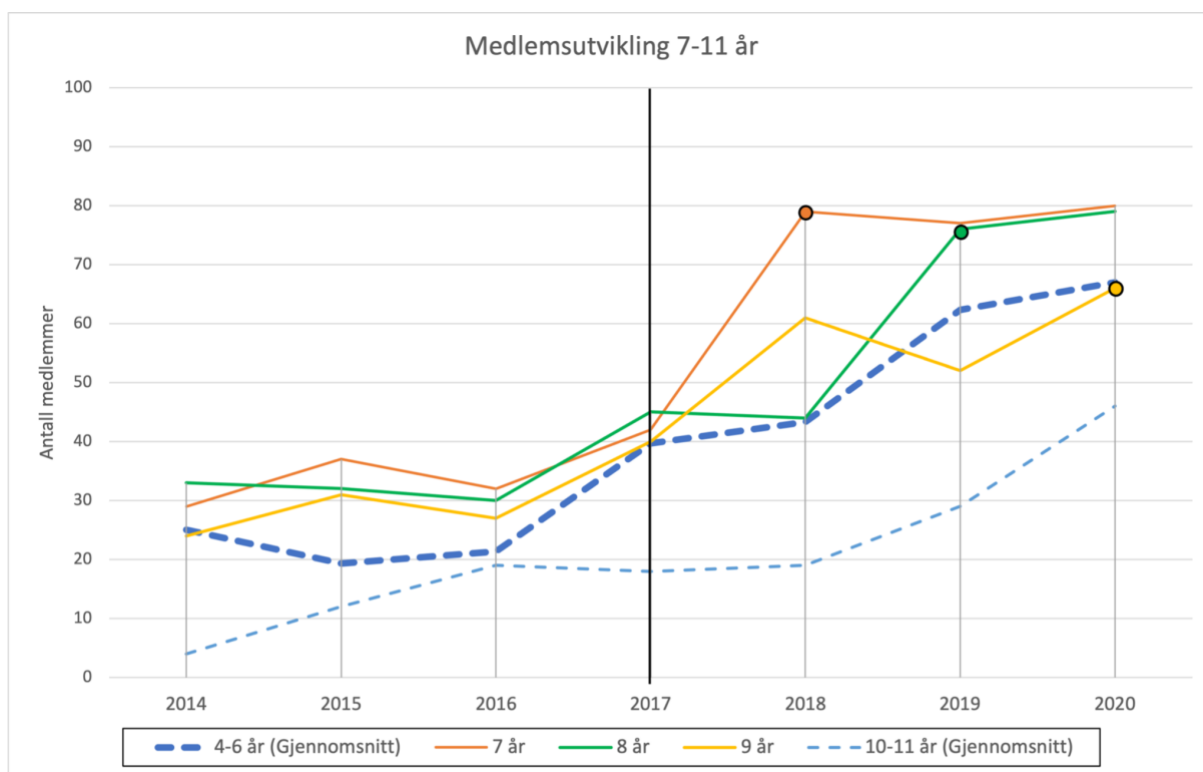
7. Resultater

7.1 Resultat av dataanalyse



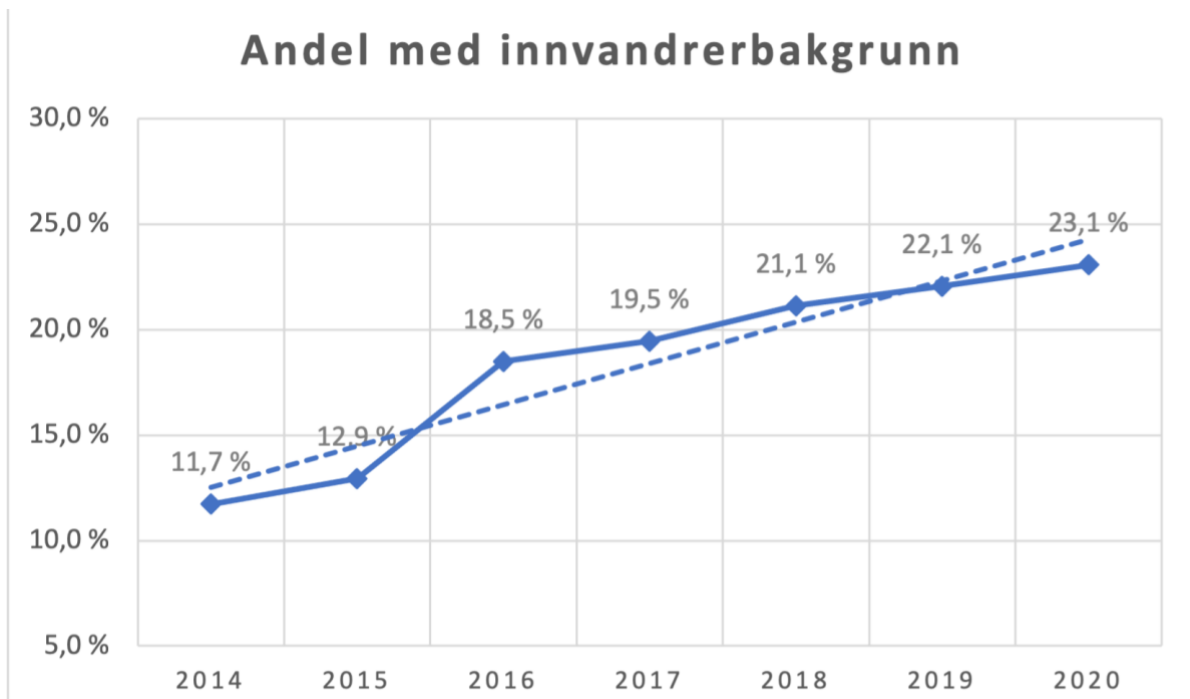
Figur 16: Grafen viser medlemsutvikling for barn alder 4-6 år

Figur 16 illustrerer medlemsutviklingen for barn mellom 4-6 år. Barnene mellom 4-6 år er den behandlede gruppen som benytter prosjektet. Den vertikale linjen indikerer starten på “pilotprosjektet”, før “Bli med!” prosjektet startet i 2018. 2018 og utover viser en sterk positiv utvikling av medlemmer for barn mellom 4-6 år. 4 åringer får en nedgang fra 2019 til 2020, dermed følger ikke de den positive utviklingen vi ser 5 og 6 åringene har i alle år fra prosjektstart.



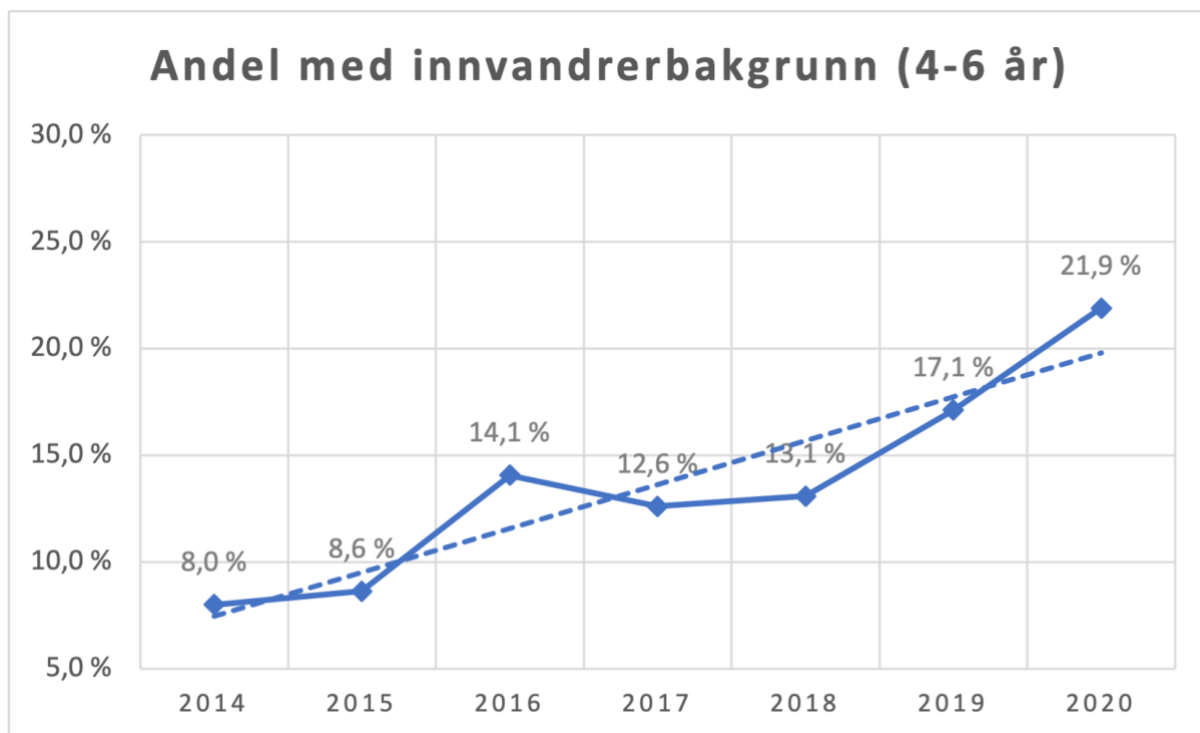
Figur 17: Grafen viser medlemsutvikling for barn alder 7-11 år

Figur 17 illustrerer medlemsutviklingen for barn mellom alder 7-11 år. Dette er kontrollgruppen, barn som ikke får benyttet “Bli med!” prosjektet. Den tykke blå stiplede linjen viser gjennomsnittet i medlemsutvikling til den behandlede gruppen. Den tynne blå stiplede linjer viser gjennomsnittet i medlemsutvikling til 10 og 11 åringer som er uberørt av prosjektet. Langtidseffekten er observerbar allerede i tiden 2017 til 2018 for aldersgruppen 7 år og er markert med et punkt i fargekode tilhørende alder for hver aldersgruppe når langtidsvirkningen slår inn.



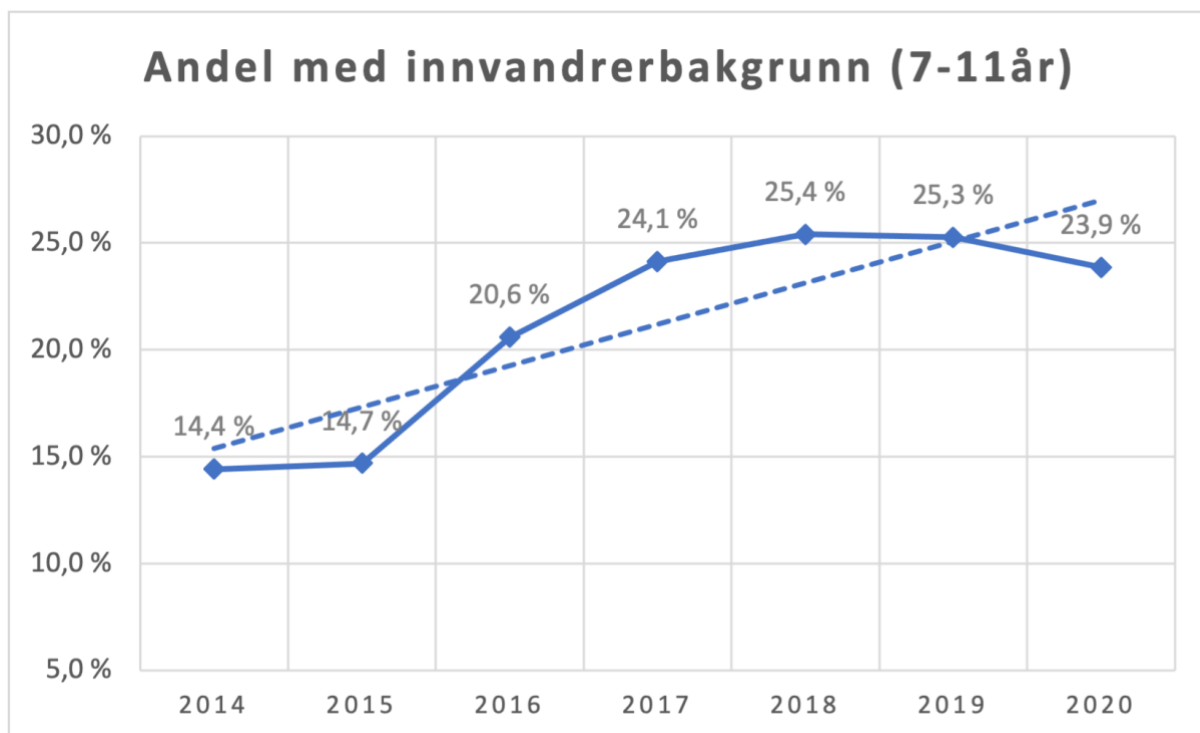
Figur 18: Grafen viser utviklingen av barn med innvandrerbakgrunn

Figur 18 viser medlemsutviklingen i prosent for barn i alder mellom 4-11 år med innvandrerbakgrunn. I Storhaug bydel er det over 30% av de bosatte som har innvandrerbakgrunn (Stavanger Kommune, 2017). Brodd FK ønsker å speile denne andelen med innvandrerbakgrunn i deres klubb. Grafen viser en klar økende utvikling av medlemmer med innvandrerbakgrunn. Den stiplede linjen viser trenden av medlemsutvikling.



Figur 19: Grafen viser utviklingen av barn med innvandrerbakgrunn alder 4-6 år

Figur 19 viser medlemsutviklingen i prosent for barn med innvandrerbakgrunn mellom 4-6 år. Denne andelen barn tar del i den behandlede gruppen, som benytter prosjektet. Den stiplede linjen viser trenden for medlemsutvikling for barnene. Grafen viser en sterk positiv økning fra år 2018, som har 13,1% medlemmer barn med innvandrerbakgrunn, til år 2020 som har 21,9% medlemmer barn med innvandrerbakgrunn.



Figur 20: Grafen viser utviklingen av barn med innvandrerbakgrunn alder 7-11 år

Figur 20 viser medlemsutvikling for barn mellom 7-11 år med innvandrerbakgrunn. Denne andelen barn tar del i kontrollgruppen, dem som ikke får benyttet prosjektet. Den stiplede linjen viser trenden av medlemsutvikling for barnene. Fra år 2018 til 2020 er det en fallende medlemsutvikling.

Barn 4-6år	2015	2016	2017	2018	2019	2020
Startet i Brodd	33	40	94	76	122	87
Sluttet samme år	5	4	12	6	0	3
Sluttet etter ett år	9	11	9	15	23	-
Sluttet etter to år	3	2	13	11	-	-
Sluttet etter tre år	2	3	9	-	-	-
Sluttet etter fire år	1	3	-	-	-	-
Sluttet etter fem år	1	-	-	-	-	-
Fortsatt aktiv	12	17	51	44	99	83

Tabell 7: Tabellen viser hvor mange barn 4-6 år som har startet og sluttet i Brodd

Tabell 7 viser hvor mange barn mellom 4 og 6 år som har startet og sluttet i Brodd FK i perioden 2015 til 2020. Den grønne fargekoden representerer året 2020. Hensikten med

tabellen er å vise hvor mange som frafaller idretten etter 1 til 5 års deltakelse. Tabell 7 viser en økning i trenden av antall medlemmer som starter fra år 2015 til 2020, dette vises spesielt godt fra år 2016 til år 2017.

Vi har utført regresjonsanalyse for alle medlemmer, gutter, jenter og barn med innvandrerbakgrunn. N er antall observasjoner av data i regresjonsanalysen. Antall observasjoner er like mange observasjoner av medlemmer vi har i medlems-tabellene. Totalt er det 8 år * 7 aldersgrupper = 56 observasjoner i hver av de fire regresjonsanalysene vi utfører.

Resultat regresjonsanalyse (Alle medlemmer)			
Medlemmer	Koeffisient	Standardfeil	P > t
Korttidseffekt	11.25	4.38	0.014
Langtidseffekt	17.25	4.62	0.001
År 2015	2.75	3.72	0.464
År 2016	2.63	3.72	0.485
År 2017	10.03	4.07	0.018
År 2018	17.99	4.18	0.000
År 2019	28.59	4.37	0.000
År 2020	30.31	4.62	0.000
Alder 4	- 7.57	4.70	0.115
Alder 5	16.43	4.70	0.001
Alder 6	27.99	4.70	0.000
Alder 7	25.32	4.45	0.000
Alder 8	22.5	4.19	0.000
Alder 9	19.53	4.04	0.000
Alder 10	12.29	3.98	0.004
Konstant	7.81	3.91	0.052

N	56
R-kvadrat	0.9159
R-kvadrat tilpasset	0.8843

Tabell 8: Hovedresultat for alle medlemmer fra regresjonsanalyse i Stata

Tabell 8 sammenfatter OLS resultater for alle medlemmer i vårt utvalg. Statistisk signifikante resultat foreligger i år 2017 til 2020. Den sterke positive utviklingen i koeffisienten passer med startåret for prosjektet i 2017. Årene 2015 og 2016 samt alder 4 har en p-verdi over 0.05

alpha. Alder 5 til 10 er det også signifikante resultater. For barna som benytter “Bli med!” prosjektet som er mellom alder 4 til 6 år er det en oppgang av medlemmer for alder 5 til 6 år og derfra et fall i koeffisientene.

Difference in difference koeffisientene Korttidseffekt og Langtidseffekt representerer hovedfunnene i vår analyse. For alle medlemmer har den behandla gruppens påvirkning over kort- og langtids signifikante resultater. Det er en økning i gjennomsnittlig antall medlemmer i alle årskull kvalifisert for å slippe kontingenten gjennom prosjektet frem til 2020.

Dette tyder på at “Bli med!” prosjektet har hatt en positiv endring i medlemsutviklingen for aldersgruppene som benytter prosjektet.

Resultat regresjonsanalyse (Gutter)			
Medlemmer	Koeffisient	Standardfeil	P > t
Korttidseffekt	8.56	3.16	0.010
Langtidseffekt	4.84	3.33	0.154
År 2015	2.38	2.69	0.382
År 2016	2.38	2.69	0.382
År 2017	7.91	2.94	0.010
År 2018	13.43	3.02	0.000
År 2019	19.95	3.15	0.000
År 2020	22.22	3.34	0.000
Alder 4	- 3.89	3.39	0.258
Alder 5	14.25	3.39	0.000
Alder 6	23.82	3.39	0.000
Alder 7	21.78	3.2	0.000
Alder 8	20.19	3.03	0.000
Alder 9	14.74	2.91	0.000
Alder 10	8.14	2.87	0.007
Konstant	3.25	2,82	0.257

N	56
R-kvadrat	0.9103
R-kvadrat tilpasset	0.8767

Tabell 9: Hovedresultat for gutter fra regresjonsanalyse i Stata

Tabell 9 er våre OLS resultater for gutter. De statistisk signifikante resultatene foreligger i år 2017 til 2020. Den sterke positive utviklingen i koeffisienten passer med startåret for prosjektet i 2017. Årene 2015 og 2016 samt alder 4 og langtidseffekten har en p-verdi over 0.05 alpha.

For gutter er det bare korttidseffekten som er signifikante av difference-in-difference koeffisientene. Dette tyder på en økning for gutter i den behandla gruppens medlemstall. Vi kan ikke trekke noen konklusjon om langtidseffekten.

Resultat regresjonsanalyse (Jenter)			
Medlemmer	Koeffisient	Standardfeil	P > t
Korttidseffekt	2.81	3.06	0.365
Langtidseffekt	12.47	3.23	0.000
År 2015	0.38	2.60	0.886
År 2016	0.25	2.60	0.924
År 2017	1.95	2.85	0.498
År 2018	4.39	2.92	0.141
År 2019	8.58	3.05	0.008
År 2020	8.02	3.23	0.017
Alder 4	-3.75	3.29	0.261
Alder 5	2.11	3.29	0.524
Alder 6	4.11	3.29	0.218
Alder 7	3.51	3.11	0.265
Alder 8	2.30	2.93	0.438
Alder 9	4.65	2.82	0.107
Alder 10	4.00	2.78	0.158
Konstant	4.63	2.73	0.098

N	56
R-kvadrat	0.7164
R-kvadrat tilpasset	0.6100

Tabell 10: Hovedresultat for jenter fra regresjonsanalyse i Stata

Tabell 10 er våre OLS resultater for jenter. For dem foreligger det signifikante resultat for Langtidseffekten. Langtidseffekt sammenfaller med utviklingen vi ser i medlems-tabellen, tabell 5, det er størst tilvekst av jenter i det siste året de får dekket kontingent, når de er i 6 til 7-års alderen. Det er lavere forklaringsstyrke for de uavhengige variablene, vi har et langt lavere medlemstall fordelt på observasjonene i denne regresjonen.

Resultat regresjonsanalyse (Innvandrerbakgrunn)			
Medlemmer	Koeffisient	Standardfeil	P > t
Korttidseffekt	-1.31	1.88	0.489
Langtidseffekt	0.48	1.98	0.811
År 2015	0.63	1.60	0.698
År 2016	2.00	1.60	0.218
År 2017	4.99	1.75	0.007
År 2018	7.68	1.80	0.000
År 2019	10.87	1.88	0.000
År 2020	12.31	1.98	0.000
Alder 4	-0.54	2.02	0.792
Alder 5	2.42	2.02	0.257
Alder 6	3.75	2.02	0.071
Alder 7	5.22	1.91	0.009
Alder 8	6.58	1.80	0.001
Alder 9	4.93	1.73	0.007
Alder 10	2.71	1.71	0.120
Konstant	-0.50	1.68	0.768

N	56
R-kvadrat	0.7832
R-kvadrat tilpasset	0.7019

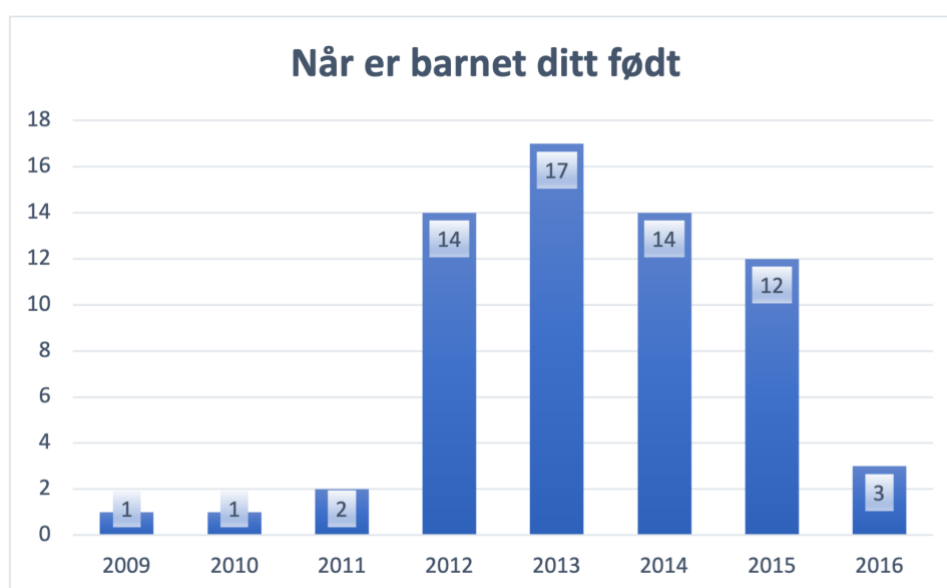
Tabell 11: Hovedresultat for barn med innvandrerbakgrunn fra regresjonsanalyse i Stata

Tabell 11 er våre OLS resultater for barn med innvandrerbakgrunn. Det foreligger ikke signifikante resultater for kort- og langtidseffekten for barn med innvandrerbakgrunn og antallet medlemmer fordelt på observasjonene er få. Statistisk signifikante resultat foreligger i år 2017 til 2020. Den positive utviklingen i koeffisientene passer med startåret for prosjektet i 2017. For alder 7 til 9 foreligger det også signifikante resultater.

I regresjon fra vedlegg 1 gjorde vi et forsøk på å finne flere signifikante resultater for barn med innvandrerbakgrunn har vi testet utvidelse av referanse årene til å inkludere år 2015 og 2016. Dette resulterte dessverre ikke med flere variabler med signifikante resultater, og resultater for verken korttidseffekten og langtidseffekten har sterk forklaringsstyrke.

7.2 Resultat av spørreundersøkelse

Spørsmål 1



Figur 21: Resultat spørsmål 1

Figur 21 viser en oversikt over hvilke år barna til de som svarte på spørreundersøkelsen er født. Spørreundersøkelsen hadde målgruppe og skulle bli sendt ut til de som hadde barn født mellom 2012 - 2017 og som derfor har blitt påvirket av prosjektet. De fleste som svarte på spørreundersøkelsen hadde barn født mellom 2012 - 2015, som vil gi oss et godt bilde på hvordan målgruppen har opplevd effekten av "Bli med!" prosjektet.

Spørsmål 2

Har barnet innvandrerbakgrunn	
Nei	52
Ja	9
Ønsker ikke svare	3

Figur 22: Resultat spørsmål 2

Vi kan i figur 22 se at 81,3% av de som har svart på spørreundersøkelsen sier de har norsk bakgrunn og kun 14,1% har annen bakgrunn. Av alle barn i alder 4-6 år i Brodd, har 21,9% innvandringsbakgrunn i 2020 som illustrert i figur 19. Vi ser derfor at de som har annen etnisk bakgrunn ikke blir like godt representert i spørreundersøkelsen som i medlemstallene til Brodd FK.

Spørsmål 3

	Har du hørt om "Bli med!" prosjektet?	
	Alle	Med innv.bakg.
Ja	45	3
Nei	19	6

Figur 23: Resultat spørsmål 3

Det tredje spørsmålet i spørreundersøkelsen var om de som svarte på spørsmålet hadde hørt om prosjektet. Som vi ser i figur 23 svarer nesten 30% at de ikke har hørt om prosjektet. Det kan tenkes at det kan være rom for å promotere prosjektet i større grad, slik at flest mulig har hørt om prosjektet og vet at det er gratis å sende barna sine på fotball. Det er også en mulighet at de som svarte nei på dette spørsmålet vet at det er gratis å sende barna sine på fotball, men at de ikke har fått med seg hva prosjektet heter. Blant deltakerne med innvandrerbakgrunn var det seks av ni som svarte at de ikke visste hva "Bli med!" prosjektet var. Det kan hindre rekrutteringen av barn i målgruppen til prosjektet dersom de med innvandrerbakgrunn ikke vet hva prosjektet er, men vi har for få observasjoner til å kunne trekke noen konklusjoner om dette. Hadde vi fått svar fra alle medlemmer i målgruppen spørreundersøkelsen ble distribuert til, ville vi kunne trekke mer klare konklusjoner om spørreundersøkelsen.

Spørsmål 4

Er du fornøyd med prosjektet?	
Ja	60
Nei	4

Figur 24: Resultat spørsmål 4

Spørsmål 4 var om foreldrene er fornøyd med prosjektet. Her var det 4 stk. som svarte nei og 60 stk. som svarte ja som vist i figur 24. Helt i slutten av spørreundersøkelsen fikk deltakerne mulighet til å komme med ytterligere kommentarer, der var det noen som kommenterte kort tid etter spørreundersøkelsen ble sendt ut “Spørreundersøkelsen burde forklart hva “Bli med!” er, tror de færreste vet hva prosjektet heter”. Da innså vi at vi bare hadde spurt om de var fornøyd med prosjektet uten å forklare hva dette er og la til en forklaring på hva prosjektet handler om.

Dersom de svarte nei på spørsmålet om de er fornøyd med prosjektet blir de sendt videre til spørsmål om hvorfor de ikke er fornøyd. 3 av de som svarte at de ikke var fornøyd med prosjektet kommenterte på neste spørsmål at de ikke visste hva prosjektet var. De hadde også svart på spørreundersøkelsen før vi rakk å legge til en forklaring på hva “Bli med!” prosjektet gikk ut på. Den siste som svarte nei på spørsmålet hadde hørt om prosjektet, og kom i oppfølgingsspørsmålet med en utdypende kommentar til hvorfor vedkommende ikke var fornøyd med prosjektet.

Hvorfor er du ikke fornøyd og hva er ditt forslag til forbedring?

Forelder 1:

“Godt prosjekt som det føles litt “feil” å være misfornøyd med, men min opplevelse var at det var veldig mange barn som møtte opp på de første treningene. Så mange at det var umulig å gi alle en god start. Mange falt av tidlig. Målgruppen er i utgangspunktet de mindre ressurssterke, er veldig tvilende til at de treffer denne gruppen. F.eks. så oppfordres foreldre til å bli med på trening, bare det gjør terskelen for høy for mange familier”.

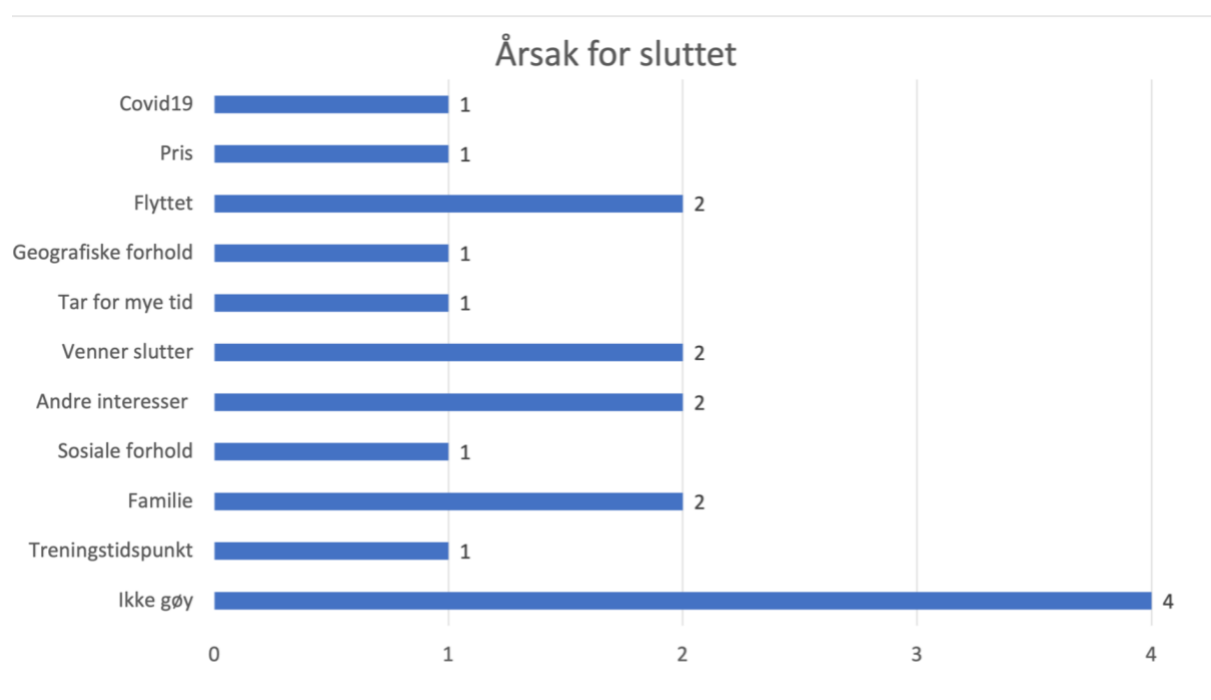
Selv om det er et bra prosjekt som mange er fornøyde med er det nok fortsatt rom for forbedring. Forelder 1 mener det kunne vært bedre oppfølging til barna, og at det blir for mange på en gang slik at ikke alle barna får den oppfølgingen de burde fått og derfor sluttet tidlig. Selv om prosjektet i hovedsak er til for å hjelpe de som har dårlig råd med å få spille fotball gjelder prosjektet alle barn.

Spørsmål 5

Er ditt barn fortsatt medlem i Brodd?	
Ja	55
Nei	9

Figur 25: Resultat spørsmål 5

Vi ville også få en oversikt over hvor mange av de som svarte på spørreundersøkelsen som fortsatt var medlem i klubben. Figur 25 viser at av de 64 som svarte på undersøkelsen var det 9 stk. som hadde sluttet og vi tenkte også det kunne være interessant å spørre de som hadde sluttet om hvorfor de ikke var medlem lengre.



Figur 26: Resultat årsak for sluttet

På spørsmålet om årsaken for at de sluttet i Brodd fikk de en liste over forskjellige årsaker til hvorfor de sluttet, de kunne krysse av for alle alternativene som passet. Figur 26 viser hvilke svaralternativer som ble krysset av. Av de 9 som sluttet var det 4 som krysset av for at en av grunnene til at de sluttet var at de ikke syntes det var gøy. Siden barn har forskjellige interesser kan man ikke forvente at fotball passer for alle og må dermed regne med noe frafall.

Vi satte opp mange forskjellige alternativer for årsak for frafall, og figur 5 viser de alternativene vi bygget dette spørsmålet rundt. I spørsmålet listet vi også opp alternativene ingen krysset av for:

- Deltar i annen idrett
- For alvorlig, høye krav
- For lite alvorlig
- For lite spilletid
- Jobb
- Mangel på medbestemmelse
- Skole
- Trenere
- Venner (nye)

Spørsmål 6

Ville ditt barn vært medlem i Brodd hvis "Bli med" prosjektet ikke eksisterte?	
Nei	12
Ja	52

Figur 27: Resultat spørsmål 6

I siste spørsmål i undersøkelsen spør vi om barnene ville vært medlem i Brodd FK hvis "Bli med!" prosjektet ikke eksisterte. Som figur 27 viser svarte de fleste at barnet deres ville vært medlem i klubben uavhengig av om "Bli med!" prosjektet eksisterte eller ikke. Det var allikevel 12 stk. som svarte at barnet deres ikke ville vært medlem i Brodd dersom prosjektet ikke eksisterte, og vi kan dermed slå fast at prosjektet har bidratt til at noen barn får muligheten til å prøve seg på fotball.

Etter siste spørsmål spurte vi deltakerne om de hadde noen ytterligere kommentarer til prosjektet. Her tenkte vi å ha et åpent spørsmål for å prøve å hente ytterligere ris eller ros som vi ikke hadde klart å fange opp i noen av de tidligere spørsmålene. Her fikk vi 11 svar der det ene svaret var kritikk til spørreundersøkelsen om at vi burde forklare hva “Bli med!” prosjektet var i spørsmål 4. Resten var positive svar fra foreldre som var fornøyde med prosjektet. Her er noen av svarene vi fikk inn:

Forelder 2:

“Ikke sikkert han ville vært med om en hadde betalt. nå synes han det er så gøy at vi såklart betaler, men i starten var han ikke så giret. Ellers så skulle jeg ønske tilbudet var litt bredere - mer allidrett f.eks så dette kunne vært et innslagspunkt til håndball også”.

Forelder 3:

“Dette er et fantastisk tilbud. Det er vanskelig å vite hva barna trives med når de er små, OG kjedelig å forplikte seg til medlemsavgift før man vet om det passer. Supert å kunne prøve sporten uten forpliktende kostnad!”.

Forelder 4:

“Fantastisk tiltak, gjør det lett for å teste ut uten at man binder seg til det med det samme. Dette er spesielt viktig for familier som ikke har så god råd”.

Forelder 5:

“Synes at det er et flott og viktig prosjekt som fremmer inkludering og integrering på en meget god måte”.

8. Konklusjon og diskusjon

8.1 Konklusjon

I denne oppgaven fokuserer vi på å måle effekten av Brodd FKs “Bli med!” prosjekt. Målet med oppgaven er å gi et overordnet bilde over medlemsutviklingen siden prosjektstart i 2017. For denne grunn valgte vi vår problemstilling: *“Hvilken effekt har “Bli med!” prosjektet hatt på tidsutviklingen i antall medlemmer og hvordan er tilbudet mottatt i nærmiljøet?”*. Vi undersøker videre hvordan prosjektet har påvirket gutter, jenter og barn med innvandrerbakgrunn.

I analysedelen har vi tatt i bruk medlems tabellene (tabell 3, 4, 5 og 6) til å lage fullstendige medlems-datasett som inneholder indikatorvariabler for kjønn, innvandrerbakgrunn, start og evt. sluttår som vi bruker i vår regresjonsanalyse. Vi lagde en spørreundersøkelse for å undersøke hvordan “Bli med!” prosjektet har blitt mottatt. Spørreundersøkelsen ble distribuert til 256 aktive barn og 112 barn som hadde frafalt idretten.

Våre resultater fra regresjonsanalysen viser at det har vært en sterk utvikling av medlemmer som benytter prosjektet siden prosjektstart i 2017. Det er derimot vanskeligere å trekke en klar konklusjon av regresjonsanalysen når vi differensierer medlemmer i gruppene gutter, jenter og barn med innvandrerbakgrunn.

Medlemsutviklingen for barn mellom 4-6 år er illustrert i figur 16, og den viser en sterk utvikling i medlemstallene for barnene. Barn på 4 år får derimot en nedgang i medlemstallene fra år 2019 til 2020 og følger ikke den positive medlemsutviklingen vi ser for 5-6 åringer i samme tidsrom. For barn mellom 7-11 år, som ikke får benyttet prosjektet, er deres medlemsutvikling illustrert i figur 17, og langtidseffekten av prosjektet ser vi allerede i tiden 2017 til 2018 for 7 åringer. Brodd FK har et mål om å speile Storhaugs andel med innvandrerbakgrunn som er på 30% i deres klubb. Andelen barn med innvandrerbakgrunn i klubben vises i figur 18. Fra år 2014 til 2020 er det en tydelig økning, hvor andelen øker fra 11,7% til 23,1%. For barn med innvandrerbakgrunn som er mellom 4-6 år er andelen vist i figur 19. Fra år 2018 til 2020 øker andelen fra 13,1% til 21,9%. Barn med innvandrerbakgrunn mellom 7-11 år er illustrert i figur 20. Disse barna tar del i kontrollgruppen. Fra år 2018 til 2020 er medlemsutviklingen for dem fallende, fra 25,4% til

23,9%. Likevel er trenden økende når vi ser på år 2014 til 2020 hvor andelen øker fra 14,4% til 23,9%.

I tabell 7 vises det hvor mange barn mellom 4-6 år som har startet og slutter i klubben i perioden 2015 til 2020. Tabellen viser en økning i trenden av medlemmer som starter mellom årene 2015-2020, og økningen vises spesielt godt fra år 2016 til 2017. Interessante betraktninger er om frafall øker i takt med rekrutteringen, større frafall er synlig i korttidsperspektiv til og med et års deltakelse. Begrensning i antall år mellom våre data fra 2020 og prosjektstart, gir ikke grunnlag for å observere langtids frafall etter medlemskap ikke lenger dekkes av Brodd.

Fra våre OLS-regresjonsresultater for alle medlemmer, gutter og barn med innvandrerbakgrunn foreligger det statistisk signifikante resultater i år 2017 til 2020. Høyere verdier for disse årene representerer generell positiv medlemsutvikling for alle aldersgrupper i tilhørende år.

Korttidseffekten og langtidseffekten representerer DD estimatet for vår modell og er hovedfunnene fra vår analyse. Tallene gav isolerte mål på hvordan “Bli med!” bidrar til rekrutteringen. OLS estimerte beta koeffisienter fra disse variablene ga signifikante målinger av prosjektets effekt i begge tidsperspektiv kun for regresjonen med alle medlemmer. Derimot for guttene er det bare forklaringsstyrke for korttidseffekten, dette tyder på en økning i antall gutter som benytter “Bli med!” prosjektet. For jenter er langtidseffekten signifikant og den forklarer den store tilveksten av jenter det siste året de får dekket kostnadene av prosjektet når de er imellom 6-7 årsalderen. Forklaringsstyrken av kort- og langtidseffekten for barn med innvandrerbakgrunn er svak da de ikke består p-testen.

Vi fikk totalt 64 responser på vår spørreundersøkelse. Av disse svarte omtrent 30% at de ikke har hørt om prosjektet. Dette tyder på at det er potensiale for å nå ut til flere foreldre, og det finnes flere “kanaler” Brodd FK kan benytte til å nå ut til flere potensielle nye medlemmer. På spørsmålet om de var fornøyde med prosjektet svarte 6% at de ikke var det. Ettersom at flere av disse svarte at de ikke hadde kjennskap til prosjektet fra før antar vi at prosjektet er blitt godt mottatt av målgruppen. Hovedårsaken for at medlemmer slutter i Brodd FK er ifølge spørreundersøkelsen at medlemmer opplever idretten som “ikke gøy”. Totalt er det 9 respondenter som har svart på årsaker for frafall. 4 av disse svarte at barnet deres opplevde

idretten som ikke gøy. Det er naturlig at desto flere nye medlemmer som deltar så stiger frafallet. Når Brodd tilbyr gratis medlemskontingent og treningsavgift gjør dette terskelen for deltagelse svært lav. Flere av de nye medlemmene ønsker gjerne å “teste” ut idretten for å se om de trives.

Kommentaren forelder 1 kom med sier oss at ikke alle er like fornøyde med prosjektet. De fleste foreldrene roser det og mener det er et flott tiltak, men det er fremdeles rom for forbedring. Dersom det blir for mange barn på en gang, i den grad at ikke alle får den oppfølgingen de egentlig kunne trengt kan det fort bli kaotisk og enkelte barn kan fort gi opp eller føle seg presset ut fra idretten. Målgruppen for prosjektet er de som har dårlig råd og som kanskje ikke er med på organisert idrett fordi foreldrene synes det er dyrt. Om Brodd ikke gjør dette fra før kan det være en idé å dele opp i grupper de første ukene på høsten slik at alle barna får den oppfølgingen de trenger.

I spørsmål 6 i spørreundersøkelsen spør vi om barna hadde vært medlem om prosjektet ikke eksisterte. Her er det nesten 19% som svarer at de ikke ville deltatt på fotball dersom “Bli med!” prosjektet ikke hadde eksistert og gjort medlemsavgift og treningsavgift gratis. Da kan vi slå fast at prosjektet har gjort en forskjell for noen, selv om fem av de som svarte nei her ikke er medlem i Brodd FK lengre. Foreldrene til to av de som sa de ikke ville vært medlem uten prosjektet, og som har meldt seg ut av klubben kommenterte at de er fornøyde med prosjektet og at de synes det er bra at barna deres får mulighet til å prøve idretten uten kostnader. Det gjør det enklere for barn å prøve ut en idrett og se om den passer for vedkommende.

Ved å sammenligne spørsmål 6 fra spørreundersøkelsen med vår Korttidseffekt for alle medlemmer fra regresjonsanalysen kan vi se en korrelasjon på tvers av metodene. På spørsmål 6: “Hadde ditt barn vært medlem hvis “Bli med!” prosjektet ikke eksisterte?” var det 12 stykker som svarte at de ikke ville vært medlemmer i klubben hvis prosjektet ikke eksisterte. Korttidseffekten for alle medlemmer har koeffisient-verdi på 11,25 som tilsier at “Bli med!” prosjektet står for en gjennomsnittlig økning av 11,25 medlemmer for aldersgruppene som benytter prosjektet siden 2017 mot referanse gruppen i samme tidsperiode. Som tidligere nevnt i oppgaven er det for få observasjoner i antall medlemmer på både datasettet og spørreundersøkelsen til å trekke noen konklusjon om korrelasjon mellom spørsmål 6 fra spørreundersøkelsen og korttidseffekten for alle medlemmer.

8.2 Kritikk av eget arbeid

Fra vår regresjonsanalyse ser vi en positiv medlemsutvikling for alle medlemmer. Det er derimot vanskeligere å trekke en klar konklusjon på medlemsutvikling når vi ser direkte på gutter, jenter og barn med innvandrerbakgrunn. Dette kan skyldes at prosjektet er veldig nytt og har foregått over en kort tid. Prosjektet er fortsatt i en tidlig fase. De eksterne faktorene som påvirker prosjektet, antar vi påvirker alle aldersgrupper og årstall likt i vår regresjon. Sett vekk fra regresjonen er det klart at eksterne faktorer har påvirket klubben og medlemstallene, med tanke på Covid-19. Covid-19 har også påvirket vår oppgave ved å gjøre innhenting av primærdata og gjort utføringer av intervjuer vanskeligere.

Medlemsregisteret vi mottok fra Brodd FK inneholdt ikke startdato for de aktive medlemmene. Hadde vi hatt komplett start- og slutt-dato på alle medlemmer hadde vi kunnet delt medlemmene inn i vår- og høst-start slik at vi kunne analysert effekten av “Bli med!” prosjektet bedre. Slik som medlemsregisteret er nå har vi måtte analysere år for år, som ikke vil gi et representativt data for år 2018. Prosjektet ble først startet i 2018, og barn som begynte i august 2018 var de første som fikk benyttet prosjektet. Vi har for denne grunn ikke kunne sammenlignet vår 2018 mot høst 2018.

For å få en klarere måling på effekten av prosjektet hadde det vært bra om vi sammenlignet Brodd FK mot flere andre klubber, av lik størrelse og med samme eksterne faktorer i bydeler, som både driver et lignende prosjekt og klubber som ikke gjør det. Med flere klubber hadde vi hatt større kontrollgrupper og behandlede grupper som ville gitt oss flere observasjoner av medlemmer. På denne måten kunne vi sett en klarere effekt av “Bli med!” prosjektet og andre lignende prosjekter.

På spørreundersøkelsen hadde det vært bedre om vi inkluderte et spørsmål om når barnet deres startet i Brodd FK, og ikke bare spørsmål om deres fødselsår. Ut fra spørreundersøkelsen kan vi ikke se hvem av respondentene som hadde et barn som kunne benytte prosjektet.

Formuleringen på spørreundersøkelsens første spørsmål, som spurte om barnet hadde innvandrerbakgrunn, kunne oppleves stigmatiserende. Vi endret formuleringen av spørsmålet og rekkefølgen etter første dag av undersøkelsen. På dette tidspunkt hadde vi fått 50 responser på undersøkelsen. Det stigmatiserende spørsmålet kan ha ført til at noen lukket ned undersøkelsen og ikke ønsket besvare den.

For barn med innvandrerbakgrunn er det veldig få observasjoner av medlemmer. Hadde vi inkludert årene 2015 og 2016 inn i referanse årene ville vi fått en større kontrollgruppe som kunne ha ført til at flere variabler i dataanalysen, og vi kunne håpet på flere statistisk signifikante resultater på variablene. Antall observasjoner er små og effekten av dette blir forsterket når vi differensierer mellom medlemmer for gutter, jenter og barn med innvandrerbakgrunn. Dette er et gjennomgående problem for hele vår oppgave både i dataanalyse og spørreundersøkelsen.

Referanse-året og alderen er ikke de mest optimale med tanke på barn med innvandrerbakgrunn, ettersom barn med innvandrerbakgrunn har vist seg å starte på idrett i høyere alder enn barn med norsk bakgrunn. Denne trenden kombinert med lave verdier for deltakelse i aldersgruppene relevant for korttidseffekt, har vi ikke kunne finne klare tegn på høyere deltakelse av innvandrere knyttet til prosjektet. En stor del av “Bli-med” prosjektets hensikt er å få flere barn med innvandrerbakgrunn inn i klubben, og hadde de gitt gratis kontingent for barn med innvandrerbakgrunn i en høyere alder enn 4-6 år kunne det hendt at de ville passert 30% barn med innvandrerbakgrunn i klubben.

8.3 Forslag til videre forskning

Vi ønsker å foreslå noen temaer vi har bemerket oss som kan være interessant å se mer på. Mens vi har jobbet med “Bli med!” prosjektet har vi fått med oss at det finnes ordninger som skal hjelpe de med begrensede midler til å kunne sende barna sine på organisert idrett. Vi ser blant annet at regjeringen har startet et pilotprosjekt med en fritidskort ordning. Denne ordningen skal hjelpe grupper med lav deltakelse til å få dekket kostnadene som påløper ved medlemskap i organiserte fritidsaktiviteter. For å få denne hjelpen må man selv søke etter støtten og det kan dermed bli en høyere terskel for å søke om denne ordningen enn å bli med på “Bli med!” prosjektet som har gjort det gratis for alle. Det skal gjerne litt mer til før noen aktivt begynner å søke om “hjelp”. Det hadde vært interessant og gjort en måling av om disse prosjektene har like stor virkning eller om det er forskjell på dem.

Det hadde også vært interessant å ta for seg flere klubber med lignende prosjekter og kunne sammenlignet medlemsutviklingen til disse mot flere klubber uten lignende prosjektet. Det er da viktig at klubbene har til dels like eksterne faktorer. På denne måten ville antallet observasjoner av medlemmer i både kontrollgruppen og den behandlede gruppen blitt større

som ville gitt oss en klarere indikasjon på lignende prosjekters effekt og dermed kunne trukket en mer grundig konklusjon.

9. Litteraturliste

Andreassen, V., Bredeesen, I., & Thøgersen, J. (2020). Innføring i mikroøkonomi for økonomisk-administrative studier: 3. Utgave. Cappelen Damm AS 2020

Aspvik, N., Ingebrigtsen, J. (2010) Barne- og ungdomsidrettens innhold. NTNU Samfunnsforskning AS. Hentet fra <https://core.ac.uk/download/pdf/52127416.pdf>

Barne- og familiedepartementet (2020) Barn i lavinntektsfamilier *Regjeringen.no*. Hentet fra <https://www.regjeringen.no/no/tema/familie-og-barn/innsiktsartikler/barn-i-lavinntektsfamilier/id2681945/>

Barne, ungdoms og familiedirektoratet. (2019). Utprøving av fritidskortordning. Hentet fra <https://www.bufdir.no/Familie/fritidskortet/>

Bli med!. (u.å.) Nå skal flere barn drive med idrett i Stavanger øst. Helt gratis! Hentet fra <https://bli-med-prosjektet-brodd.webnode.com/>

Brodd FK. (2018). Bli med!. Hentet fra <https://bli-med-prosjektet-brodd.webnode.com/bli-med/>

Brodd FK. (2019). Idretten er fargeblind. Hentet fra <http://www.broddfk.no/idretten-er-fargeblind/>

Brodd FK (2021). Årsmøte 2020. Hentet fra <http://www.broddfk.no/wp-content/uploads/2021/03/Endelig-saksliste-arsmote-Brodd-Fotball-2020.pdf>

Brodd FK. (u.å.) Medlemsregistrering BRODD FOTBALL
Hentet fra <https://docs.google.com/forms/d/e/1FAIpQLSfSNW3HEisk4u3o2sRTOfogMuVAjMhb9YazFh3JvJN0bJV3xw/viewform>

Brodd FK. (u.å.) Kontingent og avgift. Hentet fra <https://www.broddfk.no/kontigent-og-avgift/>

Epland, J. Normann, T.M. (04.03.2020) Nesten 111 000 barn vokser opp med vedvarende lave husholdningsinntekter. Hentet fra <https://www.ssb.no/inntekt-og-forbruk/artikler-og-publikasjoner/nesten-111-000-barn-vokser-opp-med-vedvarende-lave-husholdningsinntekter>

Fredheim, G. O. (2017) Sterk økning i antall barn og unge som sier de er aktive i organisert idrett. Hentet fra <https://www.idrettsforbundet.no/nyheter/arkiv/sterk-okning-i-antall-ungdommer-som-sier-de-er-aktive-i-organisert-idrett/>

Helsedirektoratet (2014) *Fysisk aktivitet og stillesitting - 6-12 år*. [Brosjyre]. Hentet fra <https://www.helsenorge.no/globalassets/dokumenter/nasjonale-anbefalinger-6-12.pdf>

Holte, C. Nøstdal, C. (2016). *En studie av kostnadsnivået for ungdomsdeltakelse i organisert fotball i Oslo* (Masteroppgave, Norwegian University of Life Sciences, Ås). Hentet fra <https://nmbu.brage.unit.no/nmbu-xmlui/handle/11250/2400974>

Idrettsforbundet (2019) De 10 største idrettene (grenene) i Oslo etter aktivitetstall. Norges idrettsforbund. Hentet fra <https://www.idrettsforbundet.no/idrettskrets/oslo/om-idrettskretsen/Statistikk/>

Kvam, Merethe. (2019) Barn og fysisk aktivitet - en gave for livet. *Norsk helseinformatikk*. Hentet fra <https://nhi.no/trening/aktivitet-og-helse/fysisk-aktivitet-og-helse/barn-og-fysisk-aktivitet-en-gave-for-livet/?page=all>

Lindboe, F.S. (2015, 2. September) Nesten 3000 flere fattige rogalendinger. *Stavanger Aftenblad*, s. 4.

Myrli, T. R., & Mehus, I. (2016). Ulikhet i rekruttering og frafall i den organiserte idretten i Trondheim. *Tidsskrift for ungdomsforskning*, 15(1). Hentet fra <https://journals.oslomet.no/index.php/ungdomsforskning/article/view/1598>

NFF (2017) Kostnader i barne- og ungdomsfotballen. En rapport fra Norges fotballforbund

Hentet fra

<https://www.fotball.no/contentassets/d952a746390e43c1a5a4049e5f0d786f/kostnader-i-barne--og-ungdomsfotballen.pdf>

NFF (03.04.2020) Økonomi i fotballklubber. Artikkel fra Norges fotballforbund

Hentet fra <https://www.fotball.no/klubb-og-leder/2020/okonomi-i-fotballklubber/>

NFF (25.03.2020) NFF Rogaland mener: Aldri før har det vært viktigere å betale inn kontingenten. Artikkel fra Norges fotballforbund.

Hentet fra <https://www.fotball.no/kretser/rogaland/om-kretsen/2020/nff-rogaland-mener-aldri-for-har-det-vart-viktigere-a-betale-inn-kontingenten/>

NFF. (2019). Kvalitetsklubb nivå 1. Hentet fra <https://www.fotball.no/klubb-og-leder/kvalitetsklubb/kvalitetsklubb-niva-1/#69261>

NFF Rogaland. (2019). *Årsrapport 2019*. Hentet fra

<https://www.fotball.no/contentassets/67d76a1f393f40f8b4d82952d3a906fb/27936-rfk-arboken-2019-5.pdf>

Norge nå 3. april 2019 NRK. Hentet fra <https://tv.nrk.no/serie/norge-naa/201904/ENRK10040319/avspiller>

Olsbø, M. (2014). *Idrett som arena for integrering: en problematisering av organisert idrett i Norge med spesielt hensyn til integrering av etniske minoriteter i fotball* (Masteroppgave, Universitetet i Bergen). Hentet fra <https://bora.uib.no/bora-xmliui/handle/1956/8307>

Oslo Economics. (2020). *Økonomi som barriere for idrettsdeltakelse – kostnader og kostnadsdrivere i barne- og ungdomsidretten* (rapport 2020-12). Hentet fra

<https://www.regjeringen.no/contentassets/4c2ad9aaac4d4af6808663fca0bff79b/okonomi-som-barriere---kostnader-og-kostnadsdrivere-i-barne--og-ungdomsidretten.pdf>

Pindyck, R. S., & Rubinfeld, D. L. (2018). *Microeconomics: Ninth edition*. Pearson Education Limited.

Reitlo, L. S. (2012). Deltagelse og frafall i ungdomsidretten. (NTNU Samfunnsforskning AS)
Hentet fra <https://samforsk.no/Publikasjoner/Ferdig%20rapport%20-%20Deltagelse%20og%20fracfall%20i%20ungdomsidretten%20WEB.pdf?fbclid=IwAR1B5aTVG6H>

Riis, C. & Moen, E. R. (2017). *Moderne Mikroøkonomi*: 4. utgave. Gyldendal Norsk Forlag AS 2017

Sandvik, Lene (08.04.2016) Hver femte familie med lavinntekt har ikke råd til ferie. SSB. Hentet fra <https://www.ssb.no/sosiale-forhold-og-kriminalitet/artikler-og-publikasjoner/hver-femte-familie-med-lav-inntekt-har-ikke-rad-til-ferie>

Seippel, Ø. (2005, Mars). *Orker ikke, gidder ikke, passer ikke? Om frafallet i Norsk Idrett*. (Rapport 2005:3). Oslo: Institutt for samfunnsforskning. Hentet fra http://www.seippel.no/ISF_OrkerIkkeGidderIkke.pdf

Somerset, S. Hoare, D. (2018) Barriers to voluntary participation in sport for children: a systematic review. Hentet fra <https://bmcpediatr.biomedcentral.com/articles/10.1186/s12887-018-1014-1?optIn=true>

SSB 1 (2019) *Inntekts- og formuesstatistikk for husholdninger*. Hentet fra <https://www.ssb.no/statbank/table/06944/tableViewLayout1/>

SSB 2 (2019) *Inntekts- og formuesstatistikk for husholdninger*. Hentet fra <https://www.ssb.no/statbank/table/06947/tableViewLayout1/>

SSB. (2021, 11. mai). Priskalkulator. Hentet fra <https://www.ssb.no/kalkulatorer/priskalkulator>

Stavanger kommune. (2017). *Levekår i Stavanger* (Rapport nr.7). Hentet fra <https://www.stavanger.kommune.no/siteassets/samfunnsutvikling/undersokelser-og-rapporter/levokarsundersokelse-for-stavanger---2017.pdf>

Stavanger kommune (2020). Fakta om Storhaug kommunedel. Hentet fra <https://www.stavanger.kommune.no/om-stavanger-kommune/bydeler-i-stavanger/storhaug-bydel/faktaomstorhaugbydel/>

Stock, J.H & Watson, M.W. (2012). *Introduction to econometrics* (Third edition). Essex: Pearson Education Limited.

Straume, S. Bachman, K. Skrove, G. K. Nerbøvik, S. Røvik, Kristin. (2019). *Forebygging av økonomisk eksklusjon i norsk fotball* (Arbeidsnotat / Working Paper 2019:1) Høgskolen i Molde Vitenskaplig høgskole i logistikk. Hentet fra <https://himolde.brage.unit.no/himolde-xmlui/handle/11250/2585062>

Vike, A. Høie, H. (2019). *En undersøkelse av deltakelse og kostnader i barne- og ungdomsfotballen i Stavanger*(Masteroppgave, Universitetet i Stavanger). Hentet fra <https://uis.brage.unit.no/uis-xmlui/handle/11250/2616682>

Woolridge, J. (cop 2014) *Introduction to Econometrics*. Europe, Middle East & Africa Edition. Cengage Learning.

10. Vedlegg

Resultat regresjonsanalyse (Innvandrerbakgrunn)

Medlemmer	Koeffisient	Standardfeil	P > t
Korttidseffekt	-1,31	1,87	0,487
Langtidseffekt	0,47	1,97	0,810
År 2017	4,12	1,48	0,008
År 2018	6,81	1,53	0,000
År 2019	10,00	1,63	0,000
År 2020	11,44	1,75	0,000
Alder 4	-0,54	2,01	0,791
Alder 5	2,32	2,01	0,254
Alder 6	3,75	2,01	0,069
Alder 7	5,22	1,90	0,009
Alder 8	6,58	1,79	0,001
Alder 9	4,93	1,72	0,007
Alder 10	2,71	1,70	0,118
Konstant	0,38	1,40	0,788

N	56
R-kvadrat	0,7743
R-kvadrat tilpasset	0,7045

Vedlegg 1: Resultat for barn med innvandrerbakgrunn fra regresjonsanalyse i Stata med utvidet referanseår (2014-2016)