



## Randaberg kirke (LOK 85268-2) Altertavle

Undersøkelser og behandling

Hilde Smedstad Moore og Kristina Lindholdt

---

AM saksnummer:  
Oppdragsnummer: OP-10338

---

Dato: 07.07.21  
Sidetall: 25

---

Oppdragsgiver: Randaberg kirkelige fellesråd.

---

Stikkord:  
Randaberg kirke  
Altertavler  
Stavangerrenessansen  
Laurits snekker  
Gottfried Hendtzschel  
Maleri på panel

---

Oppdragsrapport 2021/13  
Universitetet i Stavanger,  
Arkeologisk museum,  
Avdeling for konservering

Utgiver:  
Universitetet i Stavanger  
Arkeologisk museum  
4036 STAVANGER  
Tel.: 51 83 31 00  
E-post: post-am@uis.no

Stavanger 2021

## Randaberg kirke (LOK 85268-2) Altertavle

Undersøkelser og behandling

Kristina Lindholdt og Hilde Smedstad Moore



Universitetet  
i Stavanger

Arkeologisk museum

## SAMMENDRAG

Altertavlen i Randaberg kirke, datert 1628, ble behandlet ved Arkeologisk museum, Universitetet i Stavanger (UiS) i perioden januar 2020 til og med april 2021. I tillegg til behandling, omfattet arbeidet undersøkelse av epitafiets skade- og behandlingshistorikk og tilstand. Oppdragsgiver er Randaberg kirkelige fellestråd. Maleriet ble undersøkt og behandlet av konservatorstudent Kristina Lindholdt under veiledning av malerikonservator Hilde Smedstad Moore. I tillegg var malerikonservator Lise Chantrier Aasen involvert i behandlingen. Malerikonservator Hilde Smedstad Moore var ansvarlig for de- og monteringen, pakking, inkludert forsikring<sup>1</sup>, og transport til og fra Stavanger som ble utført henholdsvis 05.09.2019 og 16.04.2021.

Da altertavlen kom inn til behandling var den preget av områder med oppskallinger og løs maling. Midtmaleriet hadde mindre områder med oppbrutt maling, trolig etter fugleekskremer. Hele altertavlen var dessuten støvete, i tillegg var toppmaleriet preget av en gulnet ferniss. Hovedfokuset i behandlingen var stabilisering av ustabile malingslag, disse ble konsolidert med Medium for Konsolidering. Overflaten ble våt-renset med salvia og etter-renset med avionisert vann. Skadene på midtmaleriet ble kittet med Modustuck og retusjert med Gamblin konserveringsfarger.



<sup>1</sup> Ustabile områder med oppskallet og løs maling ble forsidesikret med japanpapir og 1,5 % storlim for transport i 2019.

## Innhold

1	INNLEDNING.....	3
2	BESKRIVELSE FØR BEHANDLING.....	3
3	HISTORIKK OG IKONOGRAFI .....	4
4	UNDERSØKELSER.....	7
5	TIDLIGERE BEHANDLINGER .....	11
6	TILSTAND FØR BEHANDLING .....	11
7	BEHANDLING .....	13
8	TILTAK FOR VIDERE BEVARING (FDV) .....	17
	LITTERATURLISTE .....	19

## VEDLEGG

- 1 Oversikt over materialer og metoder benyttet til behandling.
- 2 Foto med markering over «bom» på søyler.
- 3 Fotoliste.
- 4 Klimamålinger.

## A 230 RANDABERG KIRKE

### Altertavle

<b>Kunstner:</b>	Gottfried Hendtzschel og Laurits snekker
<b>Datering:</b>	1628 ("AO 1628" malt på øverste gavlfelt)
<b>Teknikk:</b>	Olje på tre
<b>Mål:</b>	
Hele tavlen:	Største høyde: ca 260 cm Største bredde: ca 280 cm
Hoveddel uten vinger:	Største høyde: 152 cm Største bredde: 200,5 cm
Toppdel uten vinger:	Største høyde: 105 cm Største bredde: 83,5 cm



## 1 INNLEDNING

I forbindelse med restaurering av Randaberg kirke ble det på forespørsel av kirkevergen i Randaberg, Rune Skagestad, foretatt en tilstandsvurdering og utarbeidelse av kostnadsoverslag på behandling av kirkens altertavle. Vurderingen ble utført av malerikonservatorene Anne Ytterdal og Hilde Smedstad Moore, begge Arkeologisk museum, Universitetet i Stavanger (UiS). Notat fra befaringen med kostnadsoverslag ble sendt Randaberg kirkelige fellesråd 27. september 2018. I september 2019 ble kontrakt for behandling av altertavlen inngått mellom UiS og Randaberg kirkelige fellesråd.

På grunn av restaureringsarbeidet i kirken var det nødvendig å demontere altertavlen og frakte den til Arkeologisk museum for behandling og oppbevaring til restaureringsarbeidet i kirken var ferdig. Altertavlen ble demontert og remontert henholdsvis 05.09.2019 og 16.04.2021.

Undersøkelser med det blotte øyet, mikroskop, UV-lys og utprøving av materialer og metoder på skadeområder dannet grunnlag for forslag til behandling. Et skriftlig forslag ble fremlagt og godkjent av Riksantikvaren 07.02.20 med en tilleggsdispensasjon sendt 09.03.21. Forslagene ble godkjent av Riksantikvaren i sin helhet og i hovedsak er de foreslåtte tiltakene blitt gjennomført.

## 2 BESKRIVELSE FØR BEHANDLING

Oppbyggingen av altertavlen er gjort i rammeverkskonstruksjon med listverk, rundsøyler, konsoller og innfelte fyllinger. To par vinger flankerer hoveddel og toppfelt og er innfelt med fjær og not og i tillegg sikret med horisontale labanker på tavlens bakside.

Altertavlens hoveddel består av 2 skriftfelt og 1 sentralt malerifelt. 4 røde rundsøyler deler feltene vertikalt. Søylebasis har en enkel profilering mens kapitelene har utskårne dekorelementer med gullmaling. Svarte felter med oransje lister danner bakgrunnen for søylene.

Midtmaleriet er en Nattverdscene med Kristus omkranset av elleve apostler og med draperier i bakgrunnen. Motivet er tradisjonelt fremstilt med Kristus i midten bak bordet og Judas i høyre forgrunn. Kristus er kledd i rød kjortel, apostlene i ulike varianter av rødbrunt, okerfarger, grønt og blått, mens interiøret er holdt i brune og grønne farger. I venstre og høyre skriftfelt er Alterets Sakrament og Herrens bønn (Fader vår) gjengitt med forgylte bokstaver på sort bunn.

Hoveddelen omkranses av rikt konturerte vinger med franske liljer ytterst. I toppen avsluttes hovedfeltet med et bjelkefelt med gullmalt ornamentikk på rød bunn; over hver søyle er konsoller med diamantklosser malt i grå og gul. Øverst en fremspringende, profilert gesims (i grå, svart og oransje). Altertavlens toppfelt og to sidegavlfelt hviler på dette gesimsfremspringet. Toppdelen har samme bredde som hoveddelens midtre del og avsluttes oppe av et gavlfelt. Toppmaleriet fremstiller en korsfestelsesscene med Kristus på korset og Maria og Johannes på hver side av korset. Toppgavlfeltet er påmalt "AO" og "1628" i "gull" på brunrød bunn. Toppmaleriet innrammes av to pilastere i "gull" og mørkeblå og har samme type profilert gesims som nedenfor. Et lite gavlfelt på hver side av midtdelen korresponderer med hoveddelens sidefelt. I sidegavlfeltene er lensherren Henrik Bille og hustru Elisabeth Briskes våpenskjold og initialer.

Nede avsluttes altertavlen av et sokkelfelt med en marmorering i grønne toner og en bred profilert list i sort, oransje og rødbrunt. Sokkelfeltet er flankerte av to diamantklosser. På undersiden av de to ytre søylene har små engleansikt (sekundære) med forgylte vinger. Sokkelfeltet står på en rødbrun base (sekundær).

### 3 HISTORIKK OG IKONOGRAFI

Kirken som i dag står i Randaberg skal være den tredje kirken på dette stedet. Det finnes lite informasjon om den første kirken, men i 1100-tallet eller 1200-tallet reiste slekten på gården Randaberg en kirke, trolig en stavkirke. I 1633 gjennomgikk kirken omfattende arbeid og ble bygd om til en tømret langkirke. I denne kirken ble oppsatt en prekestol og en altertavle skåret av Lauritz snekker (Lindager 1995:24). Maling av altertavlen ble bestilt hos Peter Reimers, men ved hans død i 1626 (1628?) ble arbeidet utført på enkens vegne av Gottfried Hendtzschel (Kloster 1936:139). I 1725 ble Randaberg kirke solgt og kom på private hender som så mange andre norske kirker på Fredrik IV tid. I de følgende ca. 100 år gjennomgikk kirken flere eierskifter, med vekslende reparasjoner og dårlig vedlikehold. I 1845 var kirken meget forfallen og hadde blitt for liten til folketallet. Kirken ble revet og en ny kirke ble bygget på Bersagelheia, noen kilometer fra kirkestedet på Randbergfjellet (Lindager 1995:28-29, 32). Kirken stod ferdig samme år, og var en mindre kopi av kirken på Nærbø. Kirken er tegnet av arkitekt Linstow og er oppført i empirestil og tilhører gruppen av kirker i Rogaland som vanligvis kalles «Linstow-kirker» (Eldal, 3, 2002:92). Kirkeklokken og altertavlen ble overført til den nye kirken. Angivelig ble noen stolestader og deler av et pulpitur med de 12 apostler oppbevart på kirkens loft (Fett 1913:47; Kloster 1936:139), men i 1933 ble kirkedører og stoldører gitt til oppbevaring ved Stavanger Museum (Lindager 1995:32).

#### **Laurits snekker**

Laurits snekker er kjent fra kirkeregnskaper fra 1618 og tok borgerskap i Stavanger i 1627. Han var en av de ledende snekkere innen kirkeinnredning i 1630-årene, og arbeidene hans har gode proporsjoner og rik detaljering i typisk Stavangerrenessanse med søyleoppbygging, kassetteornerte pilastre, mauresker og fri rankestil. Arbeidene av Laurits snekker ble ofte malt av Peter Reimers og Gottfried Hendtzschel (Norsk Kunstnerleksikon 2, 1983:726).

Altertavlen i Randaberg ble utført av Laurits i 1925 som pilastertavle, med flate kannelerte pilastre i både hovedfelt og toppdelen. Allerede i 1630 blev Laurits kalt tilbake for at omgjøre pilastertavlen til søyletavle, med rundsøyer og fremtrukne konsoller i hovedfeltet. Pilastrene beholdes i toppfeltet. Omarbeidingen skyldes antagelig et moteskifte; etter 1632 ble søyleoppbyggingen av altertavler i Stavangerrenessansen standarden (Kloster 1936:13).

## **Hendtzschel**

Gottfried Hendtzschel var opprinnelig fra Breslau, Schlesien, men kom til Stavanger omkring 1620 hvor hans navn første gang nevnes 1625 (Norsk Kunstnerleksikon 2, 1983:169-171). Det finnes svært lite informasjon om Gottfried fra tiden før han kom til Norge og han finnes ikke innskrevet som lærling eller svenn i Breslaus malerlaug (Frøysaker 2002:50). Han har heller aldri selv oppnådd mesterverdigeten i sin fødeby, men han har utvilsomt gjennomgått tidens laugspregede utdanning som maler, kanskje hos en frimester. Hans stil, maleriske preg og fargevalg viser han som en utpreget tysk kunstner. Det er nærliggende å tro at han har «vandret på fageb» og vært inspirert av malerverksteder i nordtyske byer. Trolig har han kommet til Norge over de gamle hansabyer, kanskje fra Lübeck til Bergen og derfra videre til Stavanger (Norsk Kunstnerleksikon 2, 1983:169-171).

Hendtzschel kom til Stavanger mens Peter Reimers ennå var den fast etablerte maler i området. Det vites ikke sikkert om Hendtzschel var elev av Reimers. I regnskapene fortelles det flere ganger at Reimers hadde med seg en medhjelper til sine arbeider (Norsk Kunstnerleksikon 2, 1983:169-171). Da Reimers døde i 1626, har hans enke ansatt «malergesell Gotfrid Henschell» til å føre videre bestillingene som Peter Reimers etterlot seg (Frøysaker 2002:51). Han var ganske alene som kunstner og ble tildelt alle større og viktigere oppdrag både i Stavanger og regionen rundt (Norsk Kunstnerleksikon 2, 1983:169-171).

Det første sikre arbeidet av Hendtzschel er prekestolen med evangelister i Orre kirke på Jæren fra 1625. Mellom 1625 og 1656 er det en lang rekke kirkearbeider som altertavler, prekestoler, galleribrystninger og annet utstyr som han har staffert og malt. Hendtzschel har få variasjoner i motiver og hatt et lite utvalg av kirkelig komposisjoner og figurer som han gjentar ofte, som oftest med stor nøyaktighet, av og til små variasjoner. Motiver som går igjen er pasjonshistorien, nattverden, korsfestelsen, gravleggelsen, oppstandelsen, bebudelsen, Jesu dåp og Lazarus oppvekkelse. På prekestoler og galleribrystninger dominerte rekker av evangelister, apostler og profeter. Som sidefigurer på altertavlene finner vi også Moses, Aron og Johannes og en enkel gang Spes og Fides (Norsk Kunstnerleksikon 2, 1983:169-171).

## **Ikonografi**

Hendtzschel benyttet seg av kobberstikk etter europeisk malerkunst og bibelillustrasjoner som forelegg for sine arbeider. Han har tydeligvis hatt flere og nyere stikk enn Reimers. Likevel er det svært ofte de samme forelegg som går igjen, men Hendtzschel har forholdt seg friere med hensyn til å forandre, avhengig av feltet som motivet skulle innpasses i og oppdragsgiverens ønsker (Norsk Kunstnerleksikon 2, 1983:169-171).

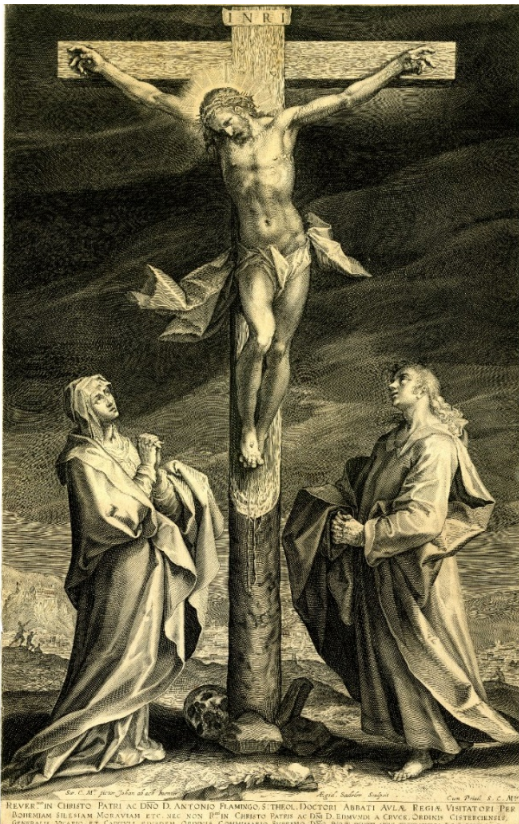
På altertavlen i Randaberg har Hendtzschel benyttet Nattverd-motivet fra Cornelis Corts stikk etter Livio Agrestis Nattverdbilde i Oratorio del Gonfalone, Roma (se Figur 1). Stikkets bakgrunnscene er sterkt forenklet, og bifigurene bak nattverdsbordet i forgrunnen er fjernet. Bakgrunnen er lukket og det er malt store draperier i bildets øvre del. Disippelen lengst til venstre er også sløyfet av plasshensyn (Christie I, 1973:63). Til korsfestelsesscenen i toppmaleriet har Hendtzschel anvendt Egidius Sadelers stikk etter Hans van Aachen (se Figur 3). Korset er gjort kortere og Jesu lendelede større (Christie, I, 1973: 64).



Figur 1 Kobberstikk av Cornelis Cort etter Livio Agrestis Nattverilde (foto: Rijksmuseum).



Figur 2 Nattverdscenen på altertavlen i Randaberg. Inspirasjonen fra Corts stikk er tydelig selv om bakgrunnen er sterkt forenklet.



Figur 3 Kobberstikk av Egidius Sadeler etter Hans van Aachens Korsfestelsesscene (foto British museum).



Figur 4 Korsfestelsesscenen på toppfeltet til altertavlen i Randaberg.



## 4 UNDERSØKELSER

For å danne en oversikt over altertavlens originale og sekundære materialer, samt tilstand ble det, i tillegg til visuelle undersøkelser<sup>2</sup>, utført fotoanalytiske undersøkelser i ultrafiolett lys (UV) og røntgen.

### Visuelle undersøkelser

#### Treverk

Altertavlens rammeverk og fyllinger er trolig skåret i furu. Midtmaleriet består av tre loddrette, sammenstilte bord og toppmaleriet av to loddrette bord. Disse har synlige spor av skjot, og er innfelt med not og fjær i ramtrekonstruksjon.

Toppfeltet er innfelt med not og fjær i hovedfeltets gesims. Fjæren på venstre nedre konsoll er skåret bort (se Figur 23). Foruten fjær og not er rammeverket satt sammen med moderne spikre og skruer.

Både toppfeltet og hovedfeltet har hver sin sekundære labank festet på baksiden med moderne skruer. Labankene danner også festepunktene for vingene.

På tavlens bakside er 3 festepunkter. Disse består av trebiter montert med skruer, to bak hovedfeltets gesims, en bak toppfeltets gesims. Disse trebitene hadde utskårede svalehaleformer. Før demontering av altertavlen var horisontale støtteplanker, også utskåret med tilpassede svalehaler, festet til disse og forankret altertavlen til kirkens bakvegg (se Figur 29).

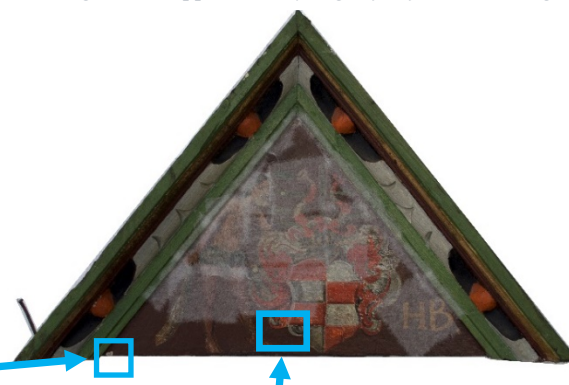
#### Malingslag

Altertavlens rammeverk fremstår i dag med sekundær maling på flere områder. I avskallinger sees med det blotte øyet stedvis underliggende farger. De underliggende fargene stemmer i stor grad overens med de sekundære fargene, men i enkelte tilfeller avviker de noe fra originalfargen (se Figur 6)<sup>3</sup>. På flere områder er det inntil 2 lag med overmalinger herav en hvit under dagens malingslag.

Figur 6 Detaljfoto av skadeområde på gavlfelt. Stratigrafien viser at bakgrunnen er overmalt i minst 2 omganger.



Figur 5 Helopttak av høyre gavlfelt før behandling



Figur 7 Detaljfoto av penselstrøk i overgang mellom bakgrunnsfarge og motiv. Penselstrøkene til den rødbrune bakgrunnsfargen ligger over motivet/våpenskjoldet og viser at bakgrunnsfargen er overmalt, mens våpenskjoldet trolig er originalmaling.



<sup>2</sup> Visuelle undersøkelser ble foretatt med det blotte øyet i på- og sidelys, hodelupe og stereomikroskop  
<sup>3</sup> Det er ikke gjort systematiske undersøkelser for å kartlegge dette.

Det er ingen observasjoner som indikerer at midtmalerifeltet og toppmaleriet har vært overmalte og anses derfor som originale. Derimot ble en underliggende struktur observert i skriftfeltene ved betraktning i sidelys.

#### Ultrafiolett lys (UV)<sup>4</sup>

Både toppfeltets maleri og hovedfeltets maleri ble fotografert og undersøkt i UV-lys. Malerienes overflate fluoriserer gul-grønt (se Figur 8 og Figur 9). En gul-grønn fluoresens kan indikere at maleriene er fernissert med en naturlig harpiks (Kirsch og Levenson 2000:222), f.eks dammar eller mastiks. Områder som ikke fluoriserer gul-grønt, men fremkommer som mørke flekker er retusjer eller overmalinger.



Figur 8 Hovedmaleriet fotografert i UV-lys.



Figur 9 Toppmaleriet fotografert i UV-lys.

<sup>4</sup> Ved betraktning i ultrafiolett lys kan fenomener som ikke er synlig i vanlig lys avdekkes fordi forskjellige materialer også fluoriserer forskjellig.

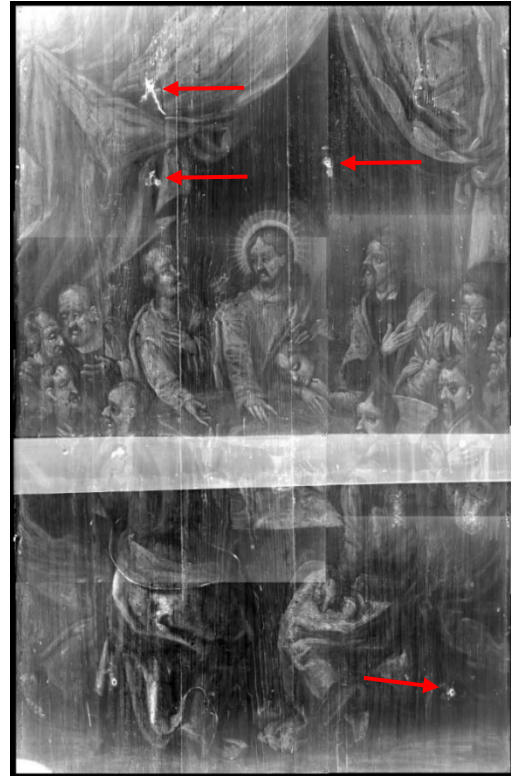
## Røntgen<sup>5</sup>

Det ble tatt til sammen 19<sup>6</sup> røntgenopptak av altertavlen, herunder 8 på hovedfeltet, 5 på toppfeltet og 3 på hvert av skriftfeltene. Disse ble montert sammen i Photoshop (se Figur 11 og Figur 12).

Motivene på hovedmaleriet og toppmaleriet er godt synlig på røntgenfotografiene. På hovedmaleriet fremkom flere mindre områder som hvitere flekker, disse er gamle retusjer som sannsynligvis inneholder pigmenter som absorberer røntgenstrålene godt, trolig bly. Det var ellers ingen andre endringer å observere.



Figur 10 Røntgenfotografi av maleriet på toppfeltet. Bakgrunnen synes tydeligere på røntgenfotografiet.



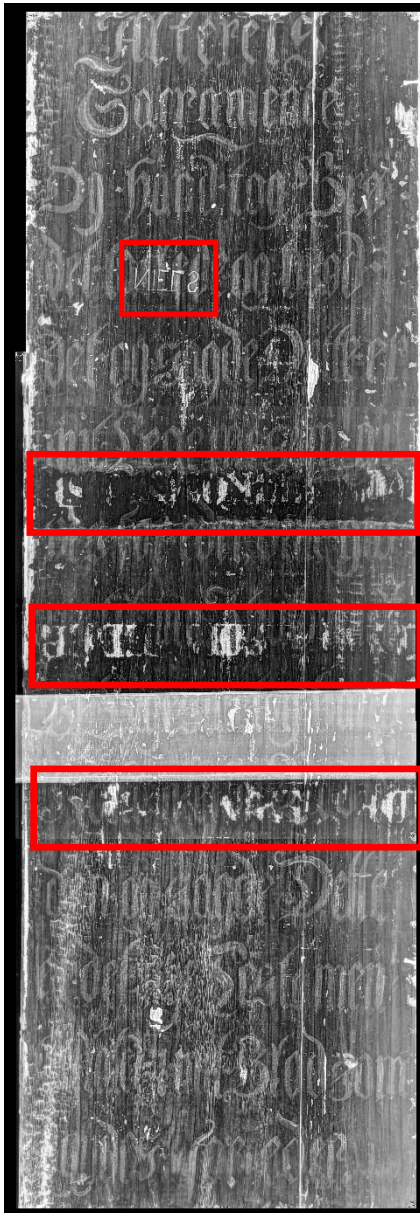
Figur 11 Røntgenfotografi av hovedmaleriet. Retusjer fremkommer som lyse flekker (se piler).

På skriftfeltet kom det frem noen få underliggende bokstaver som var orientert opp ned. Det understreker at dagens tekst er sekundær og at rester av original tekst ligger under den sekundære malingen. I tillegg er feltene snudd opp ned. Det ble gjort et forsøk med å trekke opp de tydeligste bokstavene som fremkom på røntgenfotografiene med farge i Photoshop. Da det var for lite rester av den underliggende malingsteksten var det ikke mulig å tolke innholdet/betydningen. (se Figur 12-Figur 15). Stor mengde manglende original maling kan tyde på at skriftfeltene har blitt skrapet for maling før ny oppmaling.

På røntgenfotografiet fremkom også tekst med tydelige bokstaver, men med en tynnere strek. I tillegg til å være opp ned var de også speilvendt. Kan dette være overmalt skrift på baksiden? Da disse bokstavene fremkommer tydelig på røntgen består de trolig av blyholdig maling (Se Figur 16). Ved å snu teksten 180° og speilvende den vil man tydelig se at det står NIELS. Hvem Niels eventuelt var er ikke kjent.

5 Røntgenstrålene trenger ulikt gjennom materialer og malingslag avhengig av materialenes tetthet. Bly blokkerer absorpsjon av røntgenstråler og avhengig av mengden blyhvitt i en farge vil avtegningen på det fremkalte røntgen bildet fremstå lys eller hvit. Et røntgenopptak avdekker alle lag i maleriet inkludert lerretet og blindramme. Dette gir en verdifull informasjon om maleriets oppbygging, skadeomfang, underliggende motiv eller endringer foretatt i motivet.

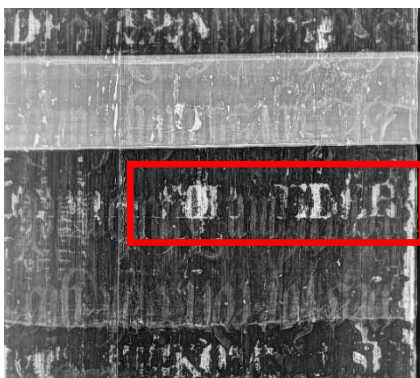
6 Det ble ikke tatt røntgenfoto av gavlfeltene med våpenskjold.



Figur 12 Røntgenfotoграфи av venstre skriftfelt. På fotoet fremkommer det tydelig rester av underliggende bokstaver (i røde bokser). Disse er snudd på hodet.



Figur 13 Foto av venstre tekstfelt i normallys.



Figur 14 Detalj av underliggende skrift. Fotoet er snudd 180°



Figur 15 Bokstavene som kom frem på røntgenfotoграфiet tegnet opp med gul i Photoshop. Enkelte bokstaver kan leses, men det er ikke tilstrekkelig til å kunne tolke hva det står.



Figur 16 Overmalt tekst på baksiden fremkommer på røntgen.



Figur 17 Røntgenfotoet snudd på hodet og speilvendt.

## 5 TIDLIGERE BEHANDLINGER

1880

På slutten av 1800-tallet skulle kirkene være lyse og rene, uten elementer som tok oppmerksomheten bort fra presten. Altertavlene ble som regel tilpasset den nye kirkestilen. Under restaureringen av kirken i 1880 ble hele kirken, inklusiv altertavlen malt hvitt (Lindager 1995). Hele rammeverket og skrifteltene fikk en hvit farge med grønn staffering (se Figur 18). Begge malerifeltene ble beholdt. Dette underbygger funnet av hvite maling i skadeområder.

1933

I arkivmaterialet fra Riksantikvaren ble det funnet informasjon om at altertavlen ble avdekket, makkbehandlet og “fargerestaurert” av Ulrik Hendriksen i 1933. Ønsket om at fjerne overmalingen på 1880-tallet blir nevnt i flere innberetninger til RA, blant annet av Domenico Erdmand i 1921 og Ulrik Hendriksen i 1929.

1980

I en innberetning til RA fra Jens Christian Eldals befaring i 1980, står det at altertavlen ble renset. Dette ble gjennomført i tilknytning til at malearbeid i kirken i 1977 ble “utført med teknisk konservator Bjørn Kaland som konsulent”.



Figur 18 Fotografi funnet i RA's arkiv. Fotografiet er ikke datert, men er trolig tatt rundt 1933 før restaureringen og avdekkingen av altertavlen som ble utført på dette tidspunktet.

## 6 TILSTAND FØR BEHANDLING

### Treverk

Treverket er generelt stabil og i god tilstand. Treverket i panelene, både skrifteltene og malerifeltene, har krympet. Dette har ført til gliper som slipper lys inn mellom rammeverket og panelene. Der er noen få områder med flyvehull etter et eldre borebilleangrep, dette er tilsynelatende ikke aktivt. På venstre sidegavlfelt er det et område med nedbrutt treverk og flere eldre spor etter makkhull (ikke aktive).

Festet mellom topp- og hovedfelt er noe ustabil. Originalt var feltene festet med 2 tapper på undersiden av rillepilastrerne på toppfeltet med tilhørende slisser i hovedfeltet. Venstre tapp er skåret av og mangler. Dette festepunktet er erstattet med en liten spiker.

Malerfeltet på toppfeltet er noe løst og ustabil i rammekonstruksjonen. I tillegg presser den sekundære labanken på baksiden på malerfeltet slik at det står i spenn.

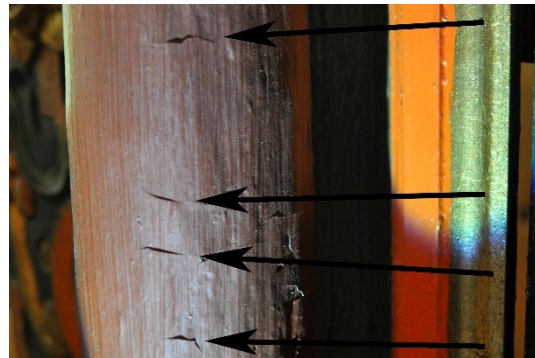
Den franske liljen på venstre vinge var noe løs.

### Malingslag

Altertavlens konserveringstilstand er ikke god. Alle de fire rundsøylene har en rekke oppskallinger og svært mange “bom”, dvs. hulrom hvor malingslaget har løftet seg fra underlaget. Det er særlig de to søylene lengst til venstre som er i dårligst tilstand (se Figur 20). På sidegavlene med våpenskjold er det tallrike små takformede oppskallinger som trolig er klimarelaterte (se Figur 19). Rammeverket på toppfeltet har også en rekke oppskallinger.



Figur 19 Detaljfoto av takformede oppskallinger på høyre gavlfelt. Fotoet er tatt med streiflys.



Figur 20 Detaljfoto av oppskallinger på søyle lengst til venstre. Fotoet er tatt i streiflys.

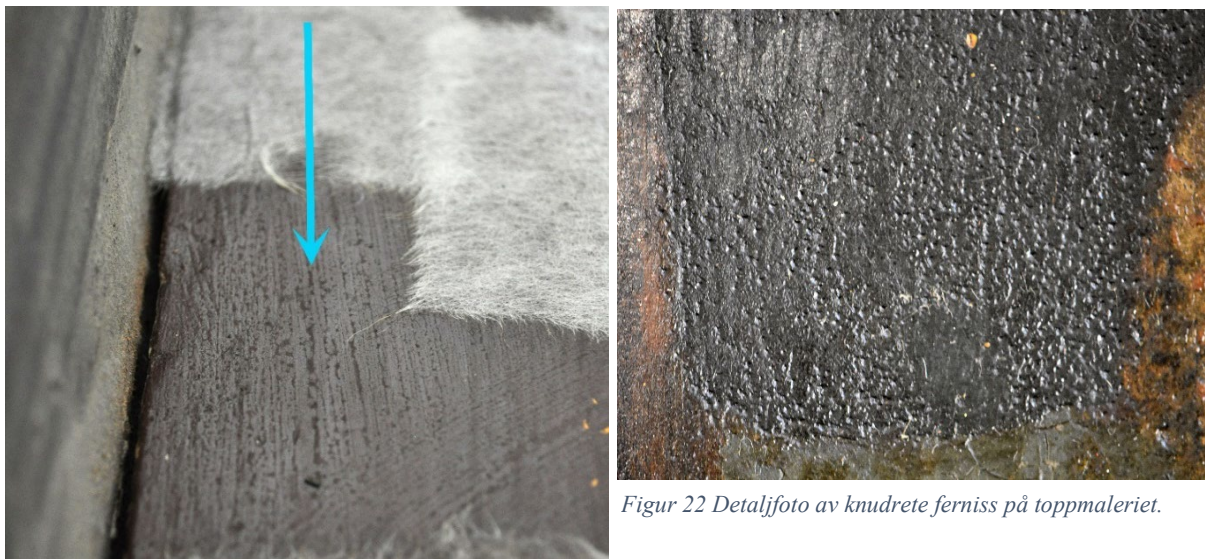
På hovedmaleriet er det flere områder med nedbrutt maling med en «etsende» karakter. Det kan skyldes tidligere brannskade eller fugleskitt som har ligget på overflaten over lengre tid. Skadeområdene er svært skjemmende og gjør at motivet får et urolig preg (se Figur 26). Tilsvarende nedbrutt maling er også i 3 renn på toppmaleriet.

På hele altertavlen er det områder med mindre og større avskallinger.

### Overflate

Altertavlens overflate er svært støvete. Det er en rekke områder med stearinsøl i nedre del. De midtre partiene av gesimsen er langt mørkere enn de øvrige. Dette skyldes trolig rester av grønn overmaling fra tidligere behandling som ikke har latt seg fjerne.

På venstre gavlfelt kunne tørkeflekker sees i sidelys, trolig et resultat av rengjøring med en våt klut (se Figur 21). Hovedmotivet har en svakt gulnet og ferniss og glansen er noe ujevn.



Figur 21 Tørkestriper synlige på overflaten på venstre gavlefelt.

Figur 22 Detaljfoto av knudrete ferniss på toppmaleriet.

Korsfestelsesscenen på toppfeltet har en gulnet overflate og ujevn glans. Dette skyldes en mørk og gulnet ferniss som er stedvis oppbrutt. Fernissen er på enkelte områder knudrete og oppsprukken, hva det skyldes er usikkert (se Figur 22).

På baksiden av tavlen er det søl av lys grønn og hvit maling.

## 7 BEHANDLING

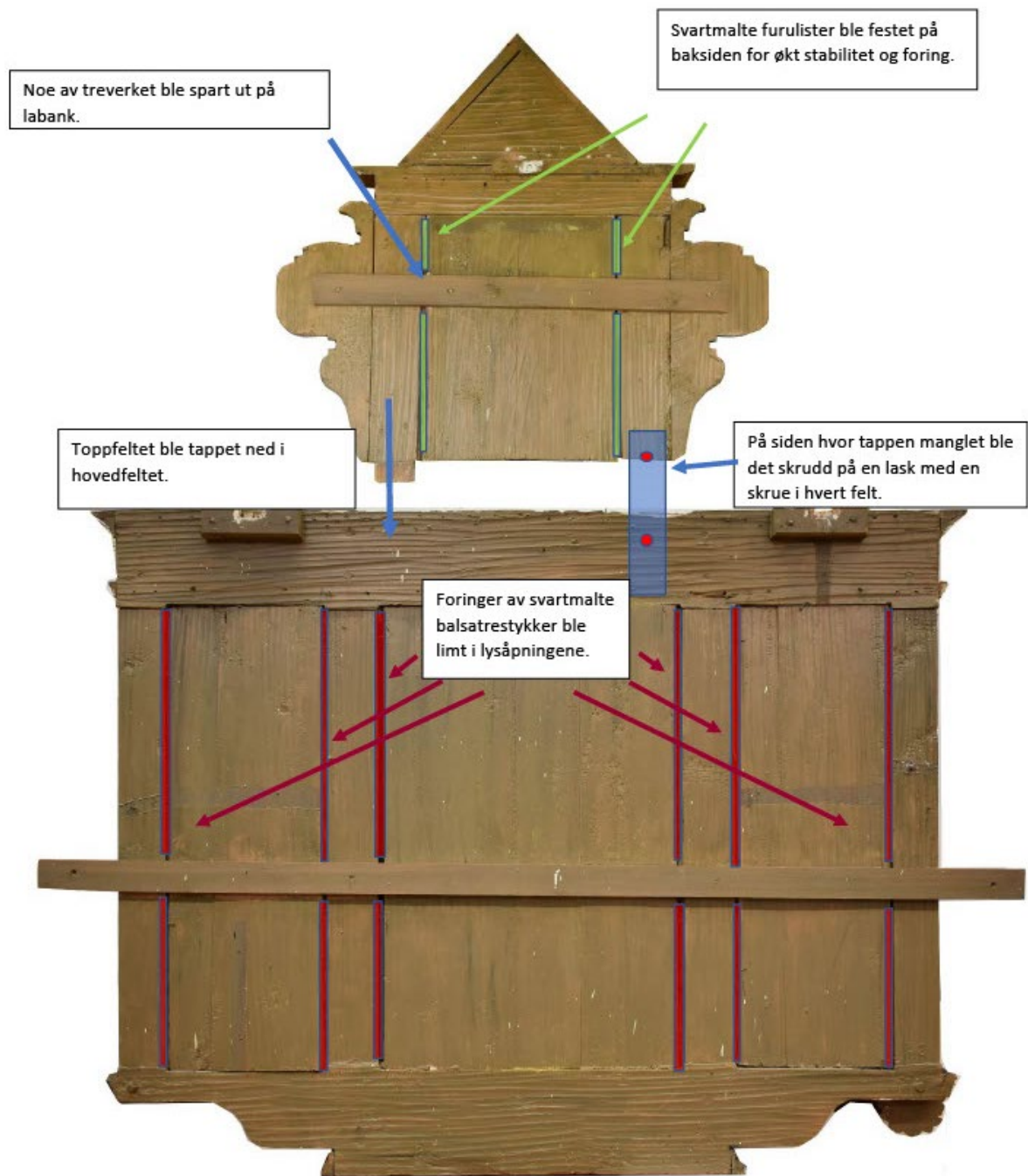
Ut fra de overnevnte vurderinger, undersøkelser og observasjoner ble et behandlingsforslag, herunder forslag til konsolidering, retusjering og overflatebehandlinger utarbeidet og sendt til RA 27.01.2020 med en tilleggsdispensasjon sendt 09.03.21. Forslagene ble godkjent av Riksantikvaren i sin helhet og i hovedsak er de foreslåtte tiltakene blitt gjennomført.

### Treverk

En lask ble skrudd på baksiden mellom hoved- og toppfeltet til erstatning for tappen som manler (se Figur 23). Det var nødvendig å lage et nytt skruehull på hvert felt da det ikke er eldre hull tilgjengelig. Et alternativ kunne vært å lage til en ny tapp, men for at denne skal sitte stabilt fast ville det vært nødvendig å fjerne noe av det originale treverket på undersiden av toppstykket. Dette vil være et mye mer risikabelt og større inngrep enn ved å skru to nye hull i baksiden av tavlen.

Treverket på den sekundære labanken på toppfeltet ble spart ut slik at maleriet og vinger ikke står i spenn. I tillegg ble furulister limt med hudlim på malerifeltets sidekanter slik som hviler i falsen på rammeverket for økt stabilitet. I tillegg til at dette inngrepet hadde en stabiliserende funksjon hadde det også en estetisk funksjon ved at lysåpningene ble tettet. Furulistene ble derfor malt sort med gouache.

Som en estetisk utbedring ble lysåpningene mellom rammeverket og maleri- og tekstfeltene tettet ved å lime på balsatrelistere i sprekken, disse ble også malt sort med gouache (se Figur 23).



Figur 23 Oversikt over inngrep utført på treverket.

## Malingslag

### *Konsolidering*

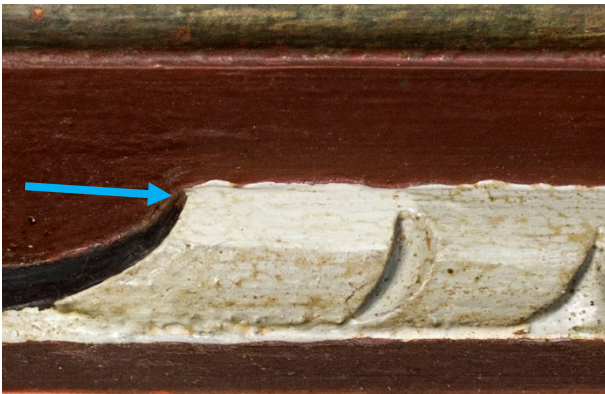
Oppskallet og løs maling ble punktconsolidert med Medium for Konsolidering (MfK). Konsolideringsmiddelet virket en liten stund før oppskallingene ble lagt ned med svakt press og varme med en varmeskje (ca. 60°C) over silikonpapir. Enkelte «bom» på søylene ble stående ubehandlet da de ble vurdert som vanskelig å konsolidere uten at malingen ville bli knust. Disse områdene er markert på et foto og bør holdes under oppsikt (se vedlegg 2).



### Rensing

Overflatestøv på altertavlen ble fjernet med bomullspinne let fuktet med saliva og etterrenset med av-ionisert vann (se Figur 25). Dette ga en god renseeffekt på rammeverket, men liten effekt på malerifeltene ut over en økt grad av friskhet ved at en grå støvhinne ble fjernet. De "forgylte" listene og søylekapitalene på de midtre partiene av gesimsen var svært misfarget av sot, som ikke kunne fjernes med saliva. Rensforsøk med 1,5%, 2% og 3% TAC viste at 3% gav best effekt og det ble derfor besluttet at rense de "forgylte" områder med 3% TAC og etterrenset 3 ganger med av-ionisert vann.

Stearinsøl ble fjernet mekanisk med skalpell i tillegg til bruk av white spirit.



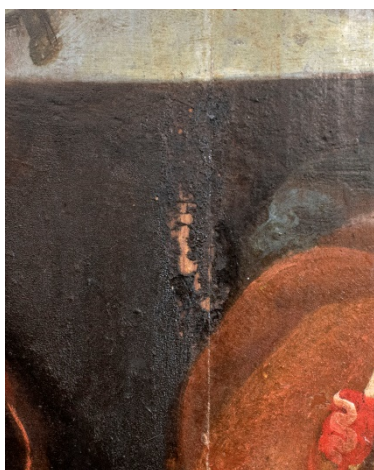
Figur 24 Et lite hvitt område på gavlfeltet renset.



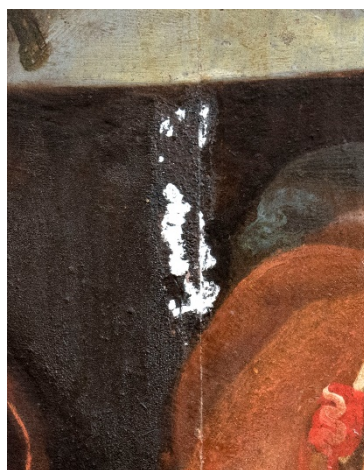
Figur 25 Detaljfoto av sekuknder engelsikt delvis renset.

### Retusjering

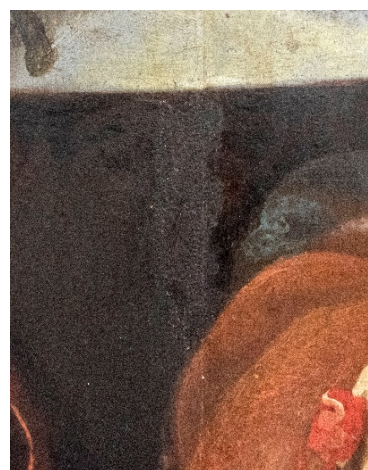
De skjemmende skadeområdene på malerifeltet ble kittet med krittbaserte kitt fra Modustuck. Til retusjering ble det benyttet Gamblin conservation colors. Gamblin er pigmenter blandet med harpiksen Laropal A 81, og spesielt utviklet til retusjering av oljemalerier.



Figur 26 Detaljfoto av skade på hovedmaleri før behandling.



Figur 27 Detaljfoto av skade på hovedmaleri etter kitting.



Figur 28 Detaljfoto av skade på hovedmaleri etter retusjering.

### Remontering

Før demontering av altertavlen var den plassert på alterbordet med en avstand fra veggen slik at det var mulig å gå rundt (se Figur 29 og Figur 32). Når altertavlen skulle monteres var det et ønske fra oppdragsgiver at tavlen skulle plasseres nærmere veggen (ca 5 cm avstand) oppå et lite spesialtilpasset bord. Ny montering ble diskutert med malerikonservator før søknad ble sendt til RA av oppdragsgiver.

På det spesialtilpassete bordet ble altertavlen sekundære base fastmontert og altertavlen plassert oppå denne. For å hindre at altertavlen skal skli fremover ble det festet to plankebiter på baksiden av tavlen. Disse stakk ca 5 cm ut fra nedre del av tavlen. På den måten vil plankebitene stoppes av basen slik at tavlen ikke har mulighet for å skli fremover (se Figur 31). Labankene ble festet til altertavlen med en skrue i hver. Kun eldre skruehull ble benyttet. Det var også nødvendig å hindre at altertavlen tipper inn mot veggen, dette ble løst ved å sette på avstandsklosser i de svalhaleformede 3 eldre festepunktene/ trebitene i øvre del bak på tavlen (se Figur 30). Tavlen ble forankret i vegg med 3 patentbånd som ble festet de i avstandsklossene.



Figur 29 Foto av baksiden på altertavlen før demontering i 2019. Altertavlen var forankret i vegg med 3 planker festet til svalhaleformede klosser i altertavlen. De samme festepunktene ble benyttet ved remontering.



Figur 30 Detaljfoto av svalhaleformede<sup>7</sup> avstandskloss festet i eldre festepunkt på altertavlen. På avstandsklossen er det festet et patentbånd som ble forankret i vegg.



Figur 31 For å hindre at altertavlen skal skli fremover ble det festet på to plankebiter på baksiden av tavlen. Disse stakk ca 5 cm ut fra nedre del av tavlen.

<sup>7</sup> Svalhaleformen synes ikke på foto da foto er tatt fra ovenfra.



Figur 32 Altertavlen før demontering i 2019. Altertavlen står på et alterbord og på en skunder base.



Figur 33 Altertavlen ferdig montert april 2021

## 8 TILTAK FOR VIDERE BEVARING (FDV)

### Klima

I september 2018 til juni 2020, ble det utført klimamålinger i Randaberg kirke (se vedlegg 2). Verdiene fra disse målingene er typiske for vestlandskirkene; for fuktig om sommeren og for tørt om vinteren. For å forebygge skader bør den relative luftfuktigheten (RF) i rommet holde seg innenfor 40-60 % RF. Ved lavere RF (under 40 %) vil treverket krympe og påfølgende skader i malinglaget dannes, ved for høy RF (over 60 %) gis det grobunn for mikroorganismer. Fuktighetsnivået i kirken er derfor det viktigste styringsredskapet. RF bør heller ikke svinge mer enn 10% innenfor en 24 timers periode. At klimaforholdene er stabile er en forutsetning for å unngå at nye tilsvarende skader skal oppstå.

Det har tidligere blitt anbefalt av undertegnede at Randaberg kirke installerer et varmestyringsanlegg. Et slikt styringsanlegget har sensorer for både temperatur og fuktighet. Et slikt anlegg kan regulere luftfuktigheten til rundt 50 % RF (+/- 10 % F) ved å variere nivået på hvilettemperaturen etter varierende ytre forhold. Mer informasjon kan leses på RA's [nettsider](#)<sup>8</sup>. Det anbefales videre at det utføres jevnlig måling av fuktighet og temperatur og at dette følges tett opp av en ansvarlig person.

### Rengjøring

Altartavlen skal under ingen omstendighet rengjøres eller støvtørres. Ved fremtidig behov for rengjøring eller utbedring av skader skal malerikonservator ved Arkeologisk museum, UiS eller RA kontaktes.

### Kontroll av tilstand

Det anbefales at altartavlens konserveringsstilstand bør ettersees hvert 5. år av en malerikonservator. Dersom det oppdages opp- eller avskallinger i altartavlens malingslag må malerikonservator eller RA varsles.

<sup>8</sup> <https://www.riksantikvaren.no/veileder/varmestyringsanlegg-i-kirken/>



Figur 34 Altartavlen ferdig montert i ferdig nyrestaurert kirke.

## LITTERATURLISTE

- Berg, K. og Tschudi-Madsen, S., (1983): *Norsk kunstnerleksikon bind 2*, Universitetsforlaget
- Christie, S. (1973): *Den Lutherske ikonografi i Norge inntil 1800, bind 1*, Riksantikvaren, Oslo
- Eldal, J. C. og Havran, J. (2002): *Kirker i Norge. Med historiske forbilder. 1800-tallet, bind 3*. ARFO
- Fett, H. (1913): *Kirkeinteriørets Gjenreisning*. Aarsberetning for 1913, Foreningen til Norske Fortidsminde-mærkers bevaring, s. 31-51
- Frøysaker, T. (2002): *The Church Paintings of Gottfried Hendtzychel in Norway – Past and Future Conservation*, Göteborg University
- Grevenor, H. (1927): *Norsk malerkunst under Renessanse og Barokk (1550-1700)*. Steenske forlag, Oslo
- Kloster, R. (1936): *Stavangerrenessansen i Rogalands kirker*. Stavanger museum, Stavanger
- Lindager, B. (1995): *Med kyrkja i sentrum*. Randaberg menighetsråd, Randaberg

### URL.

<https://www.rijksmuseum.nl/en/collection/RP-P-BI-6499> Foto av kobberstikk korsfestelsesscene

[https://www.britishmuseum.org/collection/object/P\\_V-10-83](https://www.britishmuseum.org/collection/object/P_V-10-83) Foto av kobberstikk nattverden

(av nyere dato, se Hendriksen innberetning til RA, 1929?)

<https://www.riksantikvaren.no/veileder/varmestyringsanlegg-i-kirken/>

**Randaberg kirke**  
**ALERTAVLE**

**OVERSIKT OVER MATERIALER OG METODER SOM VIL BLI BRUKT TIL BEHANDLINGEN**

<b>Tiltak</b>	<b>Område</b>	<b>Metode</b>	<b>Materialer/ løsning</b>	<b>Handelsnavn</b>	<b>Beskrivelse</b>
<b>Utbedring av sprekk</b>	Mellom rammeverk og panelene	Innfelling av balsatre	Balsatre og beinlim		Balsatre innfelles i sprekk av konserveringstekniker/møbelsnekker og males med gouache av malerikonservator.
<b>Utbedring av ustabil feste mellom hoved- og toppfeltet</b>	Mellom hoved- og toppfeltet	En lask ble skrudd på baksiden mellom hoved- og toppfeltet.	Lask av furu og skruer.		En lask ble skrudd på baksiden mellom hoved- og toppfeltet. Arbeidet ble utført av møbelsnekker.
<b>Stabilisere toppmaleriets montering i rammeverket.</b>		Treverket på den sekundære labanken ble spart ut slik at maleriet og vinger ikke står i spenn. I tillegg ble furulister montert på maleriets sidekanter.	Furulister		Treverket på den sekundære labanken ble spart ut slik at maleriet og vinger ikke står i spenn. I tillegg ble furulister montert på maleriets sidekanter. Arbeidet ble utført av møbelsnekker.
<b>Konsolidering rammeverk</b>	Rundt skader og oppskallinger	Punktvis påføring	Medium for konsolidering (MfK)	Lascaux Medium for Consolidation	Påføres med pensel og etterbehandles med varmeskje ca 65 °C.
<b>Konsolidering malerifelter</b>	Rundt skader og oppskallinger (trolig ikke behov)	Punktvis påføring	Medium for konsolidering (MfK)	Lascaux Medium for Consolidation	Påføres med pensel og etterbehandles med varmeskje ca 65 °C.
<b>Overflaterensing rammeverk og malerifelter</b>	Hele	Våtrensing	Saliva	Saliva	Påføres med bomullspinne lett fuktet med saliva og etterrenses med avionisert vann
<b>Overflaterensing deler av rammeverk</b>	De "forgylte" listene og søylekapitelene på de midtre partiene	Våtrensing	3% Tri-ammonium citrate (TAC)	Tri-Ammonium citrate fra VWR Chemicals	TAC ble påført med bomullspinne og etterrenset 3 ganger med avionisert vann.
<b>Retusjering Rammeverk og malerifelter</b>	I skadeområder og misfargede retusjer.	Normal retusjeringsmetode		Gouache eller Gamblin	Påføres med pensel.

Avvik fra godkjent forslag:

Rensing av deler av rammeverket med Tri-Ammonium citrate.

MARKERING OVER «BOM» PÅ SØYLER



## FOTOLISTE - Arkeologisk museum, Universitetet i Stavanger

Oppdrag: Behandling av altertavlen i Randaberg kirke (OP-10338).							
Fotograf: Christina Lindholt, Lise Chantrier Aasen og Hilde Smedstad Moore				Saksnr.:	Gard:	Gnr.:	Askeladden-nr.:
AM ansv: Hilde Smedstad Moore				Kommune: Randaberg			
SF-nr.	Bildnr.	Dato	Fotograf	Retn.mot	Motiv		
SF210755	DSC_1272	Høst 18	HSM		Altertavlen i kirken før demontering og behandling.		
56	DSC_3126	Høst 18	HSM		Altertavlen i kirken fra baksiden før demontering.		
57	DSC_0070	Vinter 20	HSM		Hovedmaleri før behandling.		
58	DSC_1847	Vår 21	HSM		Hovedfeltets bakside.		
59	DSC_1727	Vår 21	HSM		Toppfeltets bakside.		
60	DSC_4415	Vår 20	CL		Toppfelt før behandling.		
61	DSC_0055	Sommer 20	LCA		Venstre gavlfelt før behandling.		
62	DSC_1863	Sommer 20	LCA		Venstre gavlfelt bakside.		
63	DSC_4344	Sommer 20	LCA		Høyre gavlfelt før behandling.		
64	DSC_4335	Sommer 20	LCA		Høyre gavlfelts bakside.		
65	DSC_1851	Sommer 20	LCA		Venstre vinge før behandling.		
66	DSC_1852	Sommer 20	LCA		Venstres vinges bakside.		
67	DSC_1853	Sommer 20	LCA		Høyre vinge før behandling.		
68	DSC_1854	Sommer 20	LCA		Høyre vinges bakside.		
69	DSC_2005	Vår 21	HSM		Detalj av skade på høyre gavlfelt. Stratigrafien viser at bakgrunnen er overmalt i minst 2 omganger.		
70	DSC_1859	Vår 21			Detaljfoto av penselstrøk i overgang mellom bakgrunnsfarge og motiv.		
71	DSC_0054	Vinter 20	CL		UV-foto av hoveddelen.		
72	DSC_0051	Vinter 20	LCA		UV-foto av toppdelen.		
73	Helopptak1	Høst 20	HSM		Røntgenfotografi av hovedmaleri.		
74	Helopptak2	Høst 20	HSM		Røntgenopptak av toppmaleriet		
75	Helopptak3	Høst 20	HSM		Røntgenopptak av høyre skriftfelt.		



**Oppdrag: Behandling av altertavlen i Randaberg kirke (OP-10338).****Fotograf: Christina Lindholt, Lise Chantrier Aasen og Hilde Smedstad Moore****Saksnr.:****Gard:****Gnr.:****Askeladden-nr.:****AM ansv: Hilde Smedstad Moore****Kommune: Randaberg**

SF-nr.	Bildnr.	Dato	Fotograf	Retn.mot	Motiv
SF210776	Helopptak4	Høst 20	HSM		Røntgenopptak av venstre skriftefelt.
77	DSC_0079	Vinter 20	HSM		Detaljfoto av skade på hovedmaleri før behandling.
78	DSC_1259	Høst 18	HSM		Detaljfoto med streiflys av oppskallinger på søyle.
79	DSC_1267	Høst 18	HSM		Detaljfoto med streiflys av takformede oppskallinger på høyre gavlfelt.
80	DSC_4407	Vinter 20	CL		Tørkestriper på overflaten på venstre gavlfelt.
81	DSC_0051	Vinter 20	LCA		Detaljfoto av «knudrete» ferniss på toppfeltet.
82	DSC_0095	Høst 20	LCH		Detaljfoto av skade på hovedmaleri etter kitting.
83	DSC_2050	Vår 21	HSM		Detaljfoto av skade på hovedmaleri etter retusjering.
84	DSC_0060	Vinter 20	CL		Engleansikt delvis renset.
85	DSC_0054 _2	Vinter 20	CL		Et lite hvitt område renset.
86	DSC_2042	Vår 21	HSM		Etterbilde hovedfelt.
87	DSC_2022	Vår 21	HSM		Etterbilde av baksiden hovedfelt.
88	DSC_2027	Vår 21	HSM		Etterbilde toppfelt.
89	DSC_2072	Vår 21	HSM		Etterbilde bakside toppfelt.
90	DSC_2069	Vår 21	HSM		Etterbilde høyre gavlfelt.
91	DSC_2068	Vår 21	HSM		Etterbilde venstre gavlfelt.
92	DSC_2071	Vår 21	HSM		Etterbilde venstre vinge.
93	DSC_8737	Vår 21	HSM		Etterbilde høyre vinge.
94	DSC_8728	Vår 21	HSM		To planker montert på baksiden.
95	DSC_8733	Vår 21	HSM		Detaljfoto av avstandskloss festet i eldre festepunkt på altertavlen. Et patentbånd er festet på klossen.
96	DSC_8741	Vår 21	HSM		Altertavlen etter remontering i kirken.

Temperatur

Fuktighet

Randaberg kirke

