



A 243 Nedstrand kirke

## Epitafium over ukjent familie

Undersøkelser og behandling

Lise Chantrier Aasen

---

AM saksnummer: 17/04440  
Oppdragsnummer: OP-10328

---

Dato: 17.11.2020  
Sidetall: 23

---

Oppdragsgiver: Tysvær kyrkjelige fellesråd

---

Stikkord:  
Nedstrand kirke  
Epitafium  
1600-talls maleri  
Maleri på lerret

---

Oppdragsrapport 2020/26  
Universitetet i Stavanger,  
Arkeologisk museum,  
Avdeling for konservering

Utgiver:  
Universitetet i Stavanger  
Arkeologisk museum  
4036 STAVANGER  
Tel.: 51 83 31 00  
E-post: post-am@uis.no

Stavanger 2020

A 243 Nedstrand kirke

## **Epitafium over ukjent familie**

Undersøkelser og behandling

Lise Chantrier Aasen



Universitetet  
i Stavanger

Arkeologisk museum

## SAMMENDRAG

Epitafium over ukjent familie fra Nedstrand kirke ble behandlet ved Arkeologisk museum, UiS i perioden oktober 2019 til og med august 2020. I tillegg til behandling, omfattet arbeidet undersøkelse av lerretsmaleriets maleteknikk, skadehistorikk og tilstand. Dette ble utført ved å studere maleriet visuelt og i mikroskop, samt ved hjelp av fotoanalytiske verktøy som UV-lys og røntgenopptak. Oppdragsgiver er Tysvær kyrkjelige fellesråd og oppdraget er finansiert av Riksantikvaren.

Epitafiet er tidligere behandlet, trolig på 1960-tallet av malerikonservator Bjørn Kaland. Maleriet ble den gang klisterdublert og skadeområder kittet og retusjert. Da maleriet kom inn til behandling i 2019 var det preget av ustabile fargelag, det gjaldt særlig områder med klisteroverskudd på overflaten. Det hygroskopiske klisteret hadde ført til opp- og avskallinger i malinglaget. Hovedfokuset under behandlingen ble å fjerne klisteret og konsolidere de ustabile fargelagene. Hele overflaten ble deretter tørrenset og misfargede retusjer justert med vannfarger. Stedvis på fernissens overflate var det grå-hvite flekker som så ut til å komme av nedbrutt ferniss. Enkelte av disse ble mettet ved påføring av lokalferniss, men de fleste ble tonet inn med vannfarger. Pryddrammen ble tørrenset og sikret til maleriet med nye rammebeslag. Maleriet fikk også nytt opphengssystem samt endret plassering i kirkerommet.

## INNHOLDSFORTEGNELSE

1	INNLEDNING.....	3
2	BESKRIVELSE AV MALERI .....	3
	Motiv.....	3
3	HISTORIKK.....	4
4	UNDERSØKELSER.....	5
	Visuelle undersøkelser.....	5
	Underlag.....	5
	Grundering og malingslag.....	6
	Pryddramme .....	7
	Ultrafiolett fluorescens.....	7
	Røntgenopptak.....	8
5	TIDLIGERE BEHANDLINGER .....	10
6	TILSTAND FØR BEHANDLING.....	10
	Lerret.....	10
	Malingslag.....	11
	Overflate.....	11
7	BEHANDLING .....	12
	Maleri.....	12
	Konsolidering av malingslag, samt fjerning av klisterrester .....	12
	Tørrrensing.....	13
	Overflatebehandling av gråhvite flekker.....	13
	Retusjering av maleri.....	13
	Pryddramme.....	14
	Tørrrensing.....	14
	Ny montering.....	14
	Nytt oppheng og plassering i kirken.....	14
8	FOTODOKUMENTASJON FØR- OG ETTER BEHANDLING 2020 .....	15
9	FORSLAG TIL VIDERE UNDERSØKELSER OG FORSKNING .....	17
10	TILTAK FOR VIDERE BEVARING (FDV) .....	17
	Klima.....	17
	Rengjøring.....	17
	LITTERATURLISTE.....	18
	OVERSIKT OVER MATERIALER OG METODER BENYTTET TIL BEHANDLING.....	18
	VEDLEGG 1 .....	19
	VEDLEGG 2 .....	20
	VEDLEGG 3 .....	21
	FOTOLISTE.....	22



## BEHANDLING AV EPITAFIUM OVER UKJENT FAMILIE

**Kunstner:** Ukjent

**Signatur:** Ingen

**Datering:** ukjent (trolig 1690-tallet)

**Mål pryddramme:** 89 x 138 cm

**Lysmål:** 76 x 126 cm



Figur 1) Helopptak av epitafium over ukjent familie, med forsidesikring.

### 1 INNLEDNING

Tysvær kyrkjelege fellelsråd ble 11. mars 2019 innvilget tilskudd fra Riksantikvaren til konservering av to epitafier og et presteportrett tilhørende Nedstrand kirke. Tilskuddet var basert på et notat med tilstandsvurdering og kostnadsoverslag på behandling av de tre inventarstykkene som ble utarbeidet av malerikonservator Anne Ytterdal, ved Arkeologisk museum, Universitetet i Stavanger (AM) 15. november 2017.

Epitafium over ukjent familie (Figur 1) ble fraktet fra Nedstrand kirke til Arkeologisk museum for behandling 02.07.2019. Anne Ytterdal var ansvarlig for pakking og transporten til Stavanger. Maleriet ble undersøkt og behandlet av malerikonservator Lise Chantrier Aasen ved AM i perioden oktober 2019 til og med august 2020 og transportert tilbake til kirken 28.10.2020.

Undersøkelser i mikroskop, UV-lys og utprøving av materialer og metoder på skadeområder dannet grunnlag for forslag til behandling. Et skriftlig forslag ble fremlagt og godkjent av Riksantikvaren 27.09.19.

### 2 BESKRIVELSE AV MALERI

#### Motiv

Epitafiet er et lerretsmaleri som viser en ukjent mann avbildet med sin familie, herunder en kone og elleve barn. Foreldrene står sentralt plassert i midten. Videre er figurene stilt opp med far og sønner på venstre side og mor med døtre på høyre. Barna er organisert etter alder. Av deres elleve barn er tre døde. De døde barna ligger på et podium i forgrunnen. Faren og de eldste sønnene er iført sorte frakker, mens de yngre er kledd i lysere frakker. Alle er iført et hvitt halsklede. Konen står til høyre og er iført en sort kjole med en bred kniplingskrave og et sort hodeplagg. Døtrene er organisert i motsatt rekkefølge enn sønnene, det vil

si den yngste datteren er nærmest moren med stigende rekkefølge bakover. Jentene er alle iført lyse kjoler med blondekanter. Bakgrunnen er dominert av korsfestelsesscenen flankert av to basunengler mot en dramatisk himmel.

### 3 HISTORIKK OG IKONOGRAFI

Epitafium over ukjent familie henger i Nedstrand kirke (Nedstrand kyrkje), en langkirke fra 1868 i Tysvær kommune, Rogaland fylke<sup>1</sup>. Kirken er basert på arkitekt Linstows normalplan for kirkebygg, men er bearbejdet og oppført av arkitekt Conrad Fredrik von der Lippe. Like ved kirken har det opprinnelig stått en middelalderkirke som senere ble utvidet på 1600-tallet. Denne ble revet da dagens kirke stod klar i 1868. Epitafiet som er fra slutten av 1600-tallet, har mest sannsynlig hengt i den gamle kirken. Det kan godt tenkes at maleriet også har vært oppbevart et annet sted før det ble hengt opp i den nye kirken.

Det har tidligere vært antatt at maleriet er et epitafium over Hans Sørensen Godtzen, som var sogneprest i Nedstrand fra 1696-1721 (Marvik 1993:21). Det som taler mot denne antagelse, er at den portretterte hverken bærer prestedraktens obligatoriske pipekrage eller holder en bok (Ytterdal 2018:84). Noe han, ifølge Ytterdal, ville gjort dersom han var prestevidd. Pipekragen og bibelen eller en bok er fast attributt i prestefremstillinger fra denne tiden (Christie 1982:123).

I epitafium over ukjent familie er hele familien fremstilt med like ansiktstrekk, lik bekleddning og lik positur (Figur 2). Kun små forskjeller skiller dem, som for eksempel hårfarge, ansiktshår og hodepyrd. Faren og sønnene har alle et hvitt halsklede, men kun de fire yngste har blonder på disse. At den eldste sønnen har likt halsklede som sin far, kan tyde på at han er gift (fritt etter Ytterdal 2018:81-82).



Figur 2) Helopptak av epitafium over ukjent familie

Hodepyrden på kvinnene skiller seg fra hverandre. Konen har et større sort hodeplagg som viser at hun er gift. De to eldste døtrene har derimot perlepynt i håret, mens den yngste har en blondekyse på hodet. Ut fra klesdraktene og hårpynten kan det med stor sannsynlighet antas at alle jentene er ugifte. De to døde barna som ligger på herresiden, er innsvøpt i rødt klede samt halsklede og kyse med blonder. Dette er trolig

<sup>1</sup> Opplysninger om Nedstrand kirke er hentet fra: <https://www.norske-kirker.net/home/rogaland/nedstrand-kirke/>

guttebarn, da de vender mot guttesiden. Det døde barnet som vender mot damesiden, er ikledd en hvit kjortel med likt halsklede og kyse som de to andre døde barna (fritt etter Ytterdal 2018:81-82).

#### 4 UNDERSØKELSER

For å kunne danne seg en oversikt over kunstnerens maleteknikk, maleriets originale og sekundære materialer, samt tilstand ble det gjennomført ulike undersøkelser. Maleriet ble undersøkt i på- og sidelys med det blotte øyet, hodelupe og stereomikroskop (opp til 50x forstørrelse). De fotoanalytiske undersøkelsene bestod av ultrafiolett stråling (UV) og røntgenopptak.

For å få et bedre utgangspunkt for videre studier av usignerte malerier i Rogaland fra 2. halvdel av 1600-tallet har det, i tillegg til visuelle og fotoanalytiske undersøkelser, blitt utført mer inngående tekniske analyser. Maleriet ble undersøkt med håndholdt røntgenfluorecens (XRF)<sup>2</sup> for å kartlegge hvilke pigmenter som er brukt i de ulike fargeområdene. Det ble til sammen utført analyser på 27 områder (se vedlegg 1). I forslaget godkjent av Riksantikvaren ble det foreslått å ta ut snitt. Til sammen ble det tatt ut seks tverrsnitt fra forskjellige fargeområder (se vedlegg 2). Tverrsnittene ble undersøkt i mikroskop for å kartlegge stratigrafi og i Scanning elektronmikroskop (SEM EDX) for å analysere pigmentbruk. Undersøkelsene med XRF, tverrsnitt og SEM ble utført sammen med kjemiker Kidane Fanta Gebremariam ved AM. Resultatene fra disse analysene vil publiseres i en egen rapport.

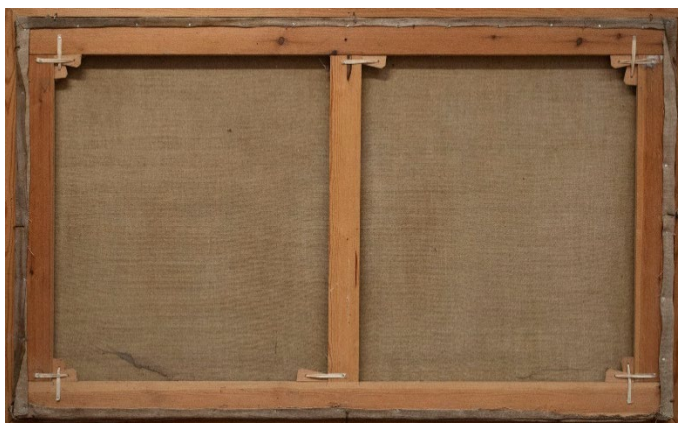
##### Visuelle undersøkelser

###### Underlag

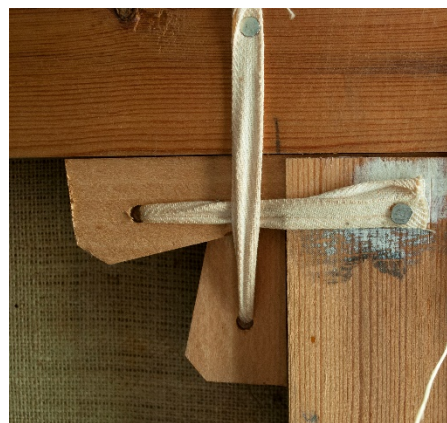
Maleriet er malt på et fint lerret, trolig bestående av lin. Lerretet er vevd i en enkel toskaftsvevning (1 over 1) med en tråttetthet på 21 x 19 tråder per cm (Figur 3). Lerretet er spent opp på en sekundær kileramme med en vertikal midtstokk (Figur 4). Blindrammen består trolig av furu og er utstyrt med ti kiler. Disse er sikret med bomullsband festet med en liten spiker til blindrammen (Figur 5).



Figur 3) Detaljopptak av originalerretet. I øvre høyre hjørne av foto er det spor etter en rødbrun grundering.



Figur 4) Helopptak av maleriets bakside, før behandling 2020



Figur 5) Detalj av kilene

<sup>2</sup> XRF er en analysemetode som hverken krever prøveuttak eller er destruktiv. Apparatet sender ut røntgenstråler som mottar en fluorescens fra det bestrålte materialet. Denne energien måles og fremstilles i et spektra som gir en indikasjon på hvilke uorganiske pigmenter som er benyttet (Stuart 2007:236).



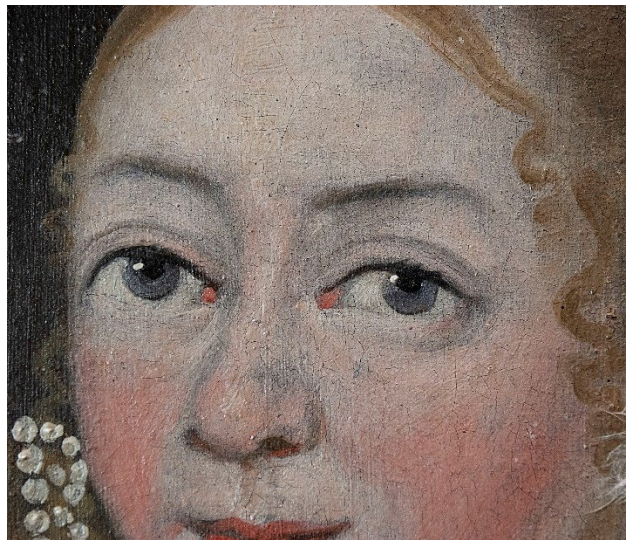
### Grundering og malingslag

Det ser ut til at originalerretet er påført en rødbrun grundering. Denne er synlig på lerretets ombrettkanter og i områder med avskallinger (Figur 3).

Maleriets malingslag er bygd opp i tradisjonell 1600-talls teknikk med en forholdsvis enkel oppbygging. Fargene er klare og mettet med en jevn overflate uten tydelige pastose strøk. Ut fra visuelle observasjoner, er det tydelig at bindemiddelet er olje. Ettersom oljemaling tørker sakte, kan fargene blandes med hverandre vått-i-vått på maleriet. Visuelle observasjoner tyder på at maleriets hovedelementer først ble malt opp i monokrome flater, deretter ble mønstre og formbeskrivende valører tilført. Til sist ble høylys og endelige detaljer definert. I de mest bearbejdede områdene, som ansiktet, er skyggene og detaljene mykt modellert og fint utpenslet (Figur 6 -Figur 7). Brokademønstrene, og da især konens blondekrave, er svært pent utført med forseggjorte detaljer (Figur 8).



Figur 6) Detaljopptak av konens ansikt



Figur 7) Detaljopptak av eldste datters ansikt

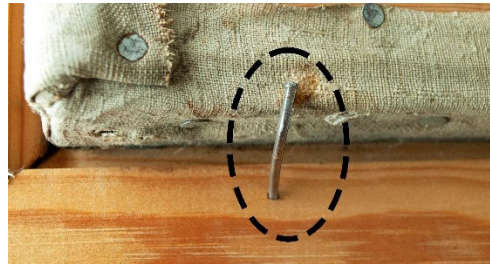


Figur 8) Detaljopptak av brokademønster på blondekragen



### Prydramme

Maleriet er montert inn i en sekundær prydramme som består av fire profilerte rammelister i tre, trolig furu. De er gjæret i hjørnene og ellers festet sammen med moderne spikre. Prydrammen er malt sort. Prydrammen er festet til maleriet med 11 bøyde spikere (Figur 9).



Figur 9) Bøyd spiker som fester prydramme til maleri

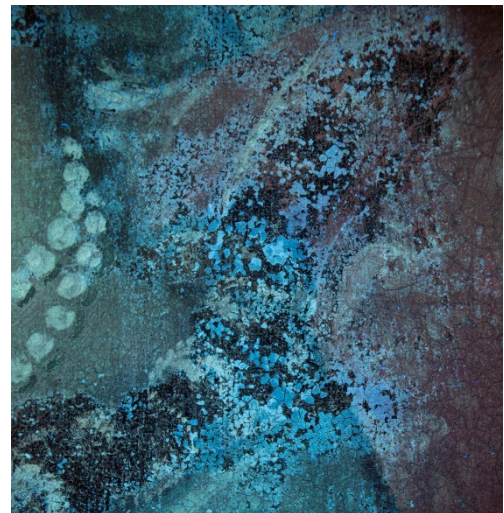
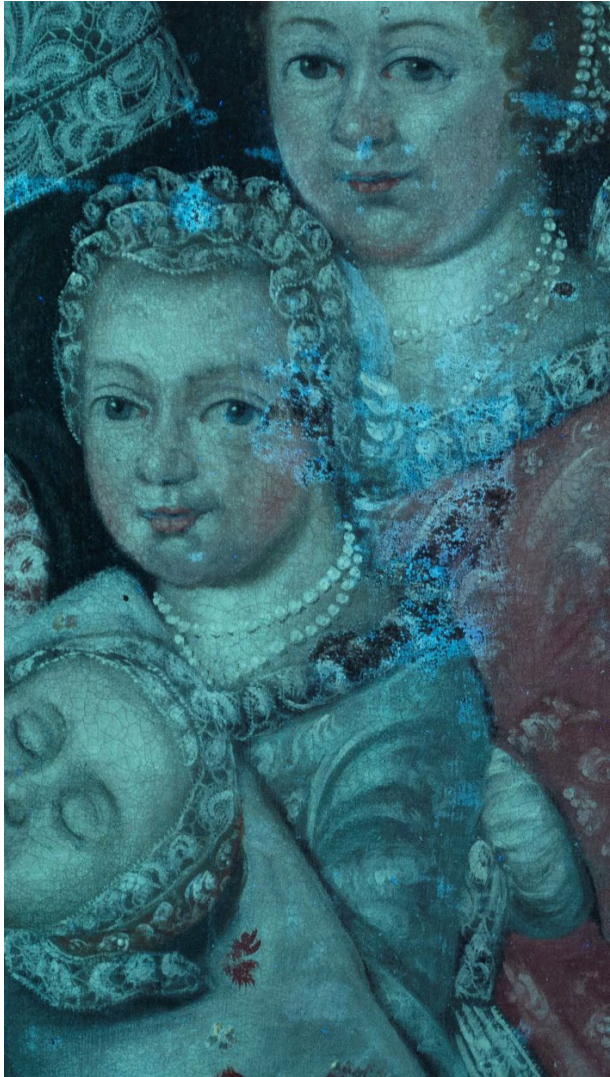
### **Ultrafiolett fluorescens**

En gulgrønn fluorescens kunne observeres stedvis på malerioverflaten ved UV-opptak (Figur 10). Det gjaldt særlig langs venstre kant, bakgrunnen og karnasjonspartiene. Denne fluorescensen er karakteristisk for fennisser basert på naturlig harpiks (Kirsh og Levenson 2000:222). UV-opptaket tydeliggjorde fennissens nedbrutte og ujevne tilstand. I tillegg tydeliggjorde det områdene som var preget av klisteroverskudd på overflaten (Figur 11).



Figur 10) UV-opptak av maleriets forside





Figur 11) UV-opptak som viser klisterrestene på overflaten, disse er synlige som hvite/lyseblå fluorescerende flekker.

### Røntgenopptak

Det ble tatt til sammen tolv røntgenopptak<sup>3</sup> av epitafiet, disse ble montert sammen til et helopptak av maleriets motiv i Photoshop (Figur 12). Maleriets hovedmotiv og de fleste former er godt synlig på røntgenfotografiet. Metallstifter eller spiker som er benyttet til å feste både original- og dubleringslerretet til blindrammen, kommer til syne på røntgenfotografiet som hvite streker/punkter langs ytterkanten. Langs nedre kant av maleriet var flere skader i malinglaget synlige som sorte flekker eller former.

<sup>3</sup> Røntgenopptaket ble tatt med følgende verdier: 27 kV, 2,7 mA og 25 sekunder.



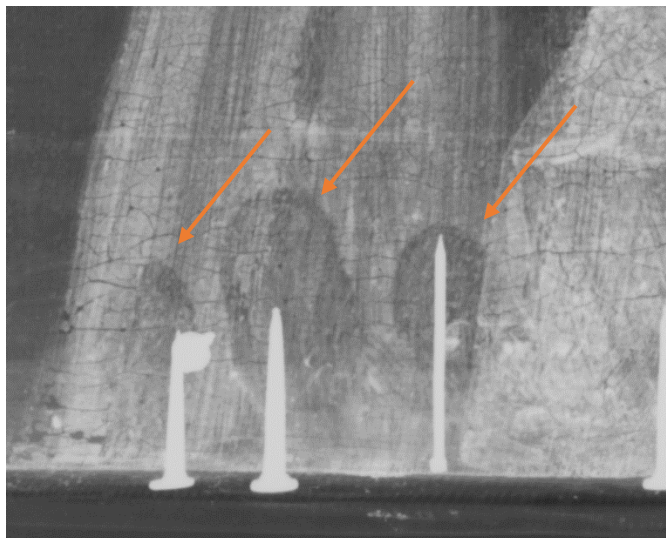


Figur 12) Røntgenopptak av maleriet

Grove penselstrøk uten bestemt retning eller form fremkom som hvite linjer eller strøk (Figur 13). Dette kan indikere at grunderingen består blant annet av et pigment som blokkerer røntgenstrålene i stor grad, som f.eks. blyhvitt. Midt på, langs nedre kant, ser det ut til å avtegne seg tre fingeravtrykk i malingslaget (Figur 14). Hvem kan disse tilhøre? Kunstneren? På nåværende tidspunkt blir dette kun spekulasjoner, da en identifisering eller tilskrivning ville kreve ytterligere undersøkelser.



Figur 13) Grove penselstrøk som kan kobles til grunderingen



Figur 14) Tre spor som trolig er fingeravtrykk

Det har blitt utført endringer av formatet og motivet. Den vertikale sømme/lerretsskjøten til venstre, synes som en lys linje/remse (Figur 15). Dette kan bety at maleriet har blitt forstørret eller reparert.



Halsklede til mennene lengst til venstre har opprinnelig vært malt over skulder til neste mann. I dag dekker imidlertid skulderen deler av halsklede (Figur 16).



Figur 15) Detalj av motivet på røntgenopptak. Synlig endring av maleriets format (gul pil) og motiv (orange pil)



Figur 16) Samme detalj i pålys der de samme fenomener er markert: endring av maleriets format (gul pil) og motiv (orange pil)

## 5 TIDLIGERE BEHANDLINGER

I et brev fra Riksantikvaren datert 1962 godkjennes et behandlingsforslag fra Bjørn Kaland. (Riksantikvarens arkiv: 1962). I forslaget anbefales det at maleriet klisterdubleres og spennes opp på ny blindramme. Disse inngrepene er utført og det kan derfor antas at maleriet ble behandlet av malerikonservator. B. Kaland det påfølgende året/årene. Prydrammen fremstår som forholdsvis ny og det kan tenkes at denne er fra samme behandling.

Under en befaring utført av Sigrid Christie og Rolf Johansen den 9. mars 1978, beskrives maleriet slik: «Epitafium fra 1600-årene uten datering, er klisterdublert og satt opp på ny blindramme. Fargelaget skaller opp på mindre partier på høyre side» (Riksantikvarens arkiv: 1978)

## 6 TILSTAND FØR BEHANDLING

### Lerret

Originallerretet er misfarget og har i dag en brungrå farge. Det er en indikasjon på at materialets pH har sunket som følge av aldring og oksidering. I øvre venstre hjørne, like over blindrammehjørnet, har originallerretet en liten rift (ca 0,5 cm lang). Når tekstilfibrene eksponeres for lys, fukt og forurensing, oksiderer cellulosen og pH-nivået synker (Young 2012:117). Dette fører til at materialets mekaniske styrke reduseres og det oppstår lettere rifter og hull. Riften i hjørnet på maleriet anses allikevel for stabil, da dubleringslerretet gir strukturell støtte til det skadde området (Figur 17).



Figur 17) Detaljopptak av original- og sekundærlerretet

Originallerretet har fremdeles god heft til dubleringslerretet. Sistnevnte er både tykkere og grovere enn det originale.

### Malingslag

Fargelagene har forholdsvis god heft til underlaget. Det er stedvis et nettverk av alderskrakeleringer, hovedsakelig i de hvite eller lyse fargepartiene.

Den største skaden er i et avgrenset område knyttet til et område med de tre jentene til høyre i motivet. I dette skadeområdet er det tydelige rester etter klister som trolig stammer fra dubleringen av maleriet. Klisterets hygroskopiske egenskap har ført til store spenninger i maleriets overflate og trukket de øverste fargelagene opp (Figur 18).



Figur 18) Klistrerester på overflaten som har ført til opp- og avskallinger



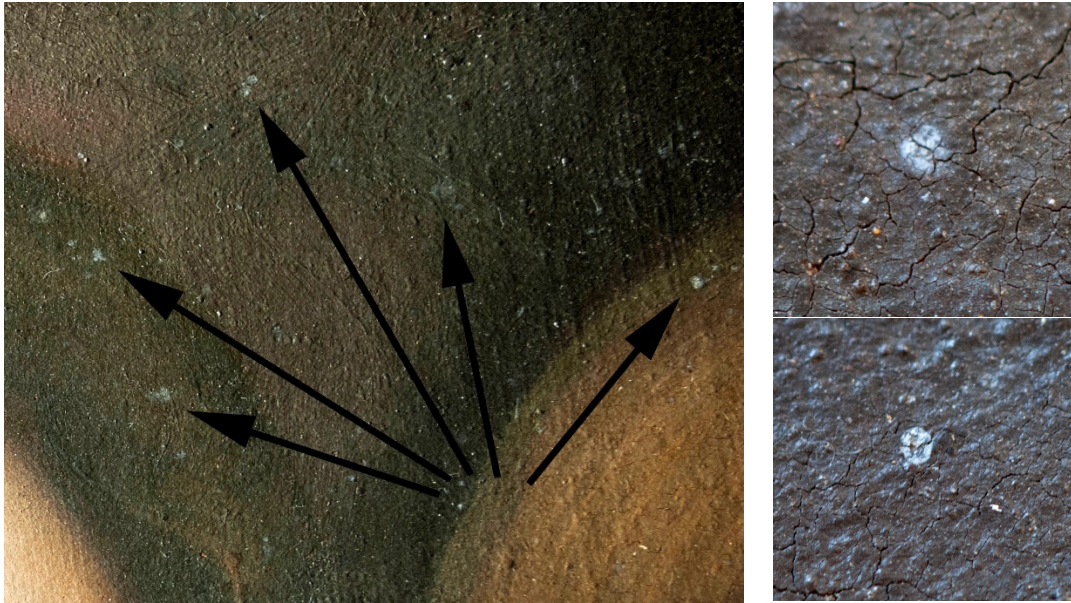
Figur 19) Ujevnhet i maleriets overflate langs venstre kant.

Langs venstre side, ca 3 cm inn fra kanten, går det en loddrett ujevnhet i lerretet, muligens en søm eller lignende (Figur 19). I tilknytning til denne er det enkelte avskallinger og eldre, misfargede retusjer.

### Overflate

Malerioverflaten oppleves ikke som skittent, men som jevnt grått hvor de fargekraftige røde elementene gir maleriet friskhet. Det er imidlertid en rekke gråhvite flekker på maleriets overflate (Figur 20). Undersøkelser i stereomikroskop tyder på at flekkene er forårsaket av lokal nedbrutt ferniss. Kantene rundt disse flekkene har fått en knudrete overflate og porøs struktur med luftlommer. Luft har en annen lysbrytningsindeks enn ferniss, dette fører til at flekkene fremstår som gråhvite prikker på overflaten. Årsaken kan muligens skyldes et løsemiddel eller lignende har blitt sprutet på maleriet ved et uhell. Det var også spor etter flueekskremer på maleriet (Figur 21).



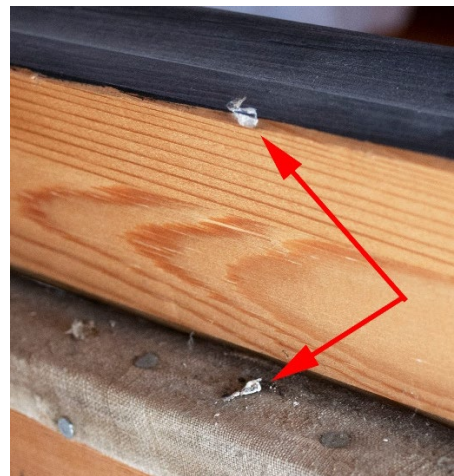


Figur 20) Gråhvite flekker på maleriets overflate. To næroptak til høyre.

På baksiden av maleriet var det enkelte renn og rester av fugleekskremer (Figur 22). Disse inneholder urinsyre og har en forholdsvis lav pH som kan etse seg inn i fargelagene og ha en korroderende effekt (Stein 2011:101).



Figur 21) Flueekskrement på maleriets overflate



Figur 22) Fugleekskrement på baksiden av prydrammen og lerretet

## 7 BEHANDLING

### Maleri

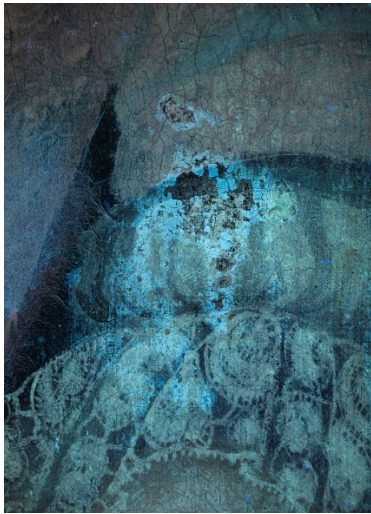
#### Konsolidering av malingslag, samt fjerning av klisterrester

Før maleriet ble transportert fra Nedstrand kirke til Arkeologisk museum, ble ustabile fargeområder forsidesikret med japanpapir og en løsning 1,5 % størlim. Dette for å beskytte områdene og unngå tap av originalt materiale under transport. Forsidesikringen ble fjernet med avionisert vann ved behandlingsstart på museet.

Klisterrestene på overflaten hadde ført til store spenninger og en rekke oppskallinger i fargelagene. Under behandlingen var det ønskelig å få konsolidert fargelegene samtidig som klisteret ble fjernet. De ustabile fargelagene ble i første omgang konsolidert med Medium for Konsolidering (MfK), påført med en spiss



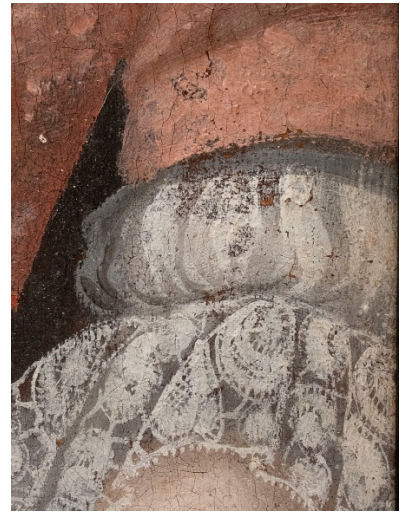
pensel. Deretter ble de lagt ned ved hjelp av svakt press med fingertuppen, isolert med en silikonbelagt film. Påføringen av konsolideringsmiddelet svellet klisterrestene på overflaten, hvilket tillot fjerning av disse (Figur 23 - Figur 25). For å oppnå kontroll under arbeidet, ble behandlingen utført under mikroskop.



Figur 23) Detalj av klisterrester med UV-lys



Figur 24) Detalj av klisterrestene med dagslys



Figur 25) Etter konsolidering av fargelag og fjerning av klisterrestene



Figur 26) Ustabile fargelag før konsolidering



Figur 27) Samme område etter behandling

### Tørrensing

Maleriets overflate ble rensert mekanisk med polyuretansvamper.

### Overflatebehandling av gråhvite flekker

Enkelte av de gråhvite flekkene på de sorte fargepartiene var mulig å behandle kun ved påføring av lokalferniss. Da ble skadekantene i den originale fernissen mettet opp, og dermed ikke synlig. De fleste flekkene var imidlertid ikke mulig å behandle på denne måten og ble retusjert (se avsnitt under).

### Retusjering av maleri

Det var flere skadeområder på maleriet som forstyrret helhetsinntrykket av maleriet. Det gjaldt de store fargetapene knyttet til klisterrestene på malerioverflaten, de gråhvite flekkene i de sorte fargepartiene, samt eldre retusjer. For å dempe den forstyrrende effekten av disse skadene, ble de retusjert med Gouache temperafarger. Dette er et vannbasert maledium som forblir løselig i vann. Retusjene ble påført med en spiss pensel begrenset til skadeområdene.

## **Prydramme**

### Tørrensing

Prydrammens overflate ble rensset mekanisk med polyuretansvamper.

### Ny montering

Ettersom den tidligere monteringen av prydrammen til maleriet ikke ble ansett som tilstrekkelig sikker, ble det satt på ti nye rammebeslag. Disse vil sikre en forsvarlig montering, samtidig ikke hindre bevegelser i treverket som følge av klimatiske endringer. For å skåne de bemalte kantene av maleriet som vender inn mot prydrammen, ble det lagt sort filt langs rammefalsen.

## **Nytt oppheng og plassering i kirken**

Et nytt opphengssystem ble festet på baksiden av den sekundære blindrammen. Ettersom blindrammen stakk lengre ut enn prydrammen, måtte opphenget festes i blindrammen. To beslag med D-ring ble montert på skrått (ca 45°) i øvre del av de vertikale blindrammelistene. En vaier ble tredd gjennom ringene og låst med en vaierlås. To L-skruer ble skrudd i tømmerveggen og vaieren heftet på.

Plasseringen av epitafiet ble noe endret da det skulle henges opp igjen i kirken (Figur 28). Maleriet ble forskjøvet noen cm mot nordveggen for å gi plass til portrettet av Førre-presten, som tidligere har hengt i koret. Begge maleriene henger nå på vestveggen, til høyre for inngangsdøren (sett fra koret).



Figur 28) Den nye plasseringen av Førre-presten (t.v.) og epitafium over ukjent familie (t.h.) i Nedstrand kirke.





Figur 29) Heloptak av maleriet før behandling, men med forsidesikring



Figur 30) Heloptak av maleriet etter behandling





Figur 31) Helopptak av maleriets bakside for behandling



Figur 32) Helopptak av maleriets bakside etter behandling



## 9 FORSLAG TIL VIDERE UNDERSØKELSER OG FORSKNING

Som tidligere nevnt, er det gjort få undersøkelser på teknisk grunnlag av usignerte malerier av kunstnere fra 2. halvdel av 1600-tallet i Rogaland. Undersøkelsene som er gjort av epitafiet over ukjent familie og Klingenbergepitafiet fra Nedstrand, vil kunne gi et godt utgangspunkt for videre studier. Det anbefales derfor at det utføres analyser på tilsvarende malerier fra denne perioden i Rogaland, både av usignerte malerier, men også signerte verk. Samarbeid mellom kunsthistoriker, konservator og kjemiker kan være gunstig for å oppnå ny kunnskap om disse kunstverkene og komme nærmere en eventuell attribuering.

## 10 TILTAK FOR VIDERE BEVARING (FDV)

### Klima

I perioden 1. juli 2019 til 1. juni 2020, ble det utført klimamålinger i Nedstrand kirke (se vedlegg 1). Verdiene fra disse målingene er typiske for vestlandskirkene; for fuktig om sommeren og for tørt om vinteren. For å forebygge skader bør den relative luftfuktigheten (RF) i kikerommet holde seg innenfor 40-60 % RF. Årsaken er at ved lavere RF (under 40 %) vil lerretet bli slapt og påfølgende skader i malinglaget dannes, ved høy RF (over 60 %) krymper lerretet, i tillegg gis det grobunn for mikroorganismer (Dixon 2012:672). Fuktighetsnivået i kirken er derfor det viktigste styringsredskapet. Det er spesielt viktig å unngå raske fluktuasjoner i RF, det innebærer at i løpet av en 24 timers periode bør ikke RF svinge mer enn 10 %.

I tildelingsbrevet fra Riksantikvaren står det: *Vi imøteser også en oppvarmingsplan for kirken som kan spare kunst og inventar for skader.* Arbeidet med ny oppvarmingsplan i Nedstrand kirke er allerede i gang. Dette skal regulere luftfuktigheten til rundt 50 % RF (+/- 10 %) ved å variere nivået på hviletemperaturen etter varierende ytre forhold. Videre er det tenkt samkjøring mellom et nytt luft-luft varmpumpesystem og eksisterende elektrisk varme for sikre oppvarming med lavest mulig energi (med varmpumpe som såkalt grunnvarme og elektrisk varme som tilleggsvarme). Varmestyringssystemet vil også bidra til gjennomføring av mer effektiv brukstilpasset oppvarming med kortest mulig perioder med brukstemperatur.

### Rengjøring

Maleriet skal under ingen omstendighet rengjøres eller støvtørres. Ved fremtidig behov for rengjøring eller utbedring av skader skal malerikonservator ved Arkeologisk museum eller Riksantikvaren kontaktes.

Stavanger, 17.11.2020

Lise Chantrier Aasen  
Malerikonservator

## LITTERATURLISTE

Christie, S. (1982) «Maleri og skulptur 1536-1814» i *Norsk kunsthistorie bind 3*, red. Knut Berg. Gyldendal Norsk forlag: Oslo

Dixon, T. (2012) “Storage of Easel Paintings” i *Conservation of Easel Paintings*, red. Joyce Hill Stoner og Rebecca Rushfield. Routledge: London

Kirsh, A. og Levenson, R., (2000), *Seeing Through Paintings*, Yale University Press: London

Marvik, E. (1993) *Nedstrand kyrkje*. Nedstrand sokneråd

Stein, M. (2011) “Edvard Munch paintings with birddroppings. Analysis of the EkelyCollection at the Munch Museum” i *Zeitschrift für Kunsttechnologie und Konservierung* 25, Nr. 1, s. 93-102

Stuart, B. (2007). *Analytical techniques in materials conservation*; John Wiley and Sons Ltd.: Storbritannia

Young, C. (2012) «History of fabric supports” i *Conservation of Easel Paintings*, red. Joyce Hill Stoner og Rebecca Rushfield. Routledge: London

Ytterdal, A. (2018) “Epitafie-maleriene» i *Nedstrand kyrkje 150 år i tru, håp og kjærleik*, red. Nils Olav Østrem. Nedstrand Sokneråd

## Annet

Riksantikvarens arkiv. Brev datert 1962 [J. nr. 427-A/243-62]

Riksantikvarens arkiv. Rapport datert 9. mars 1978, av Sigrid Christie og Rolf Johansen.

## OVERSIKT OVER MATERIALER OG METODER BENYTTET TIL BEHANDLING AV EPITAFIUM OVER UKJENT FAMILIE

Tiltak	Område	Metode	Materialer/løsning	Handelsnavn	Beskrivelse
<b>Konsolidering maleri</b>	Hele maleriet (lokale områder)	Påført punktvis og på ustabile fargelag	Vannbasert akryl polymerdispersjon	MfK (Medium for Konsolidering)	Påført uforynnnet med pensel
<b>Rensing (smuss) maleri</b>	Hele maleriet	Tørrensing	Polyuretansvamp	Polyurethane Sponge (Arkivprodukter)	
<b>Rensing (smuss) pryddramme</b>	Hele pryddrammen	Tørrensing	Polyuretansvamp	Polyurethane Sponge (Arkivprodukter)	
<b>Retusjering maleri</b>	Skadeområdene, eldre retusjer og inntonning på sort	<u>Avskallinger:</u> Skravering <u>Justeringer:</u> normalretusj	Gouache	Lucas Tempera Gouache	Utført med spiss pensel
<b>Overflatebehandling maleri</b>	Lokal isolasjon av retusjer  Metning av gråhvite flekker på overflaten	Glansjustering	Ferniss: Reduced cyclic ketone-polymer i white spirit tilsatt mikrokrystallinsk voks	Harpiks: MS2A. Voks: Ceronis Picture varnish (pasta)	Utført med spiss pensel

# VEDLEGG 1

Områder analysert med XRF





VEDLEGG 2

Snittuttak

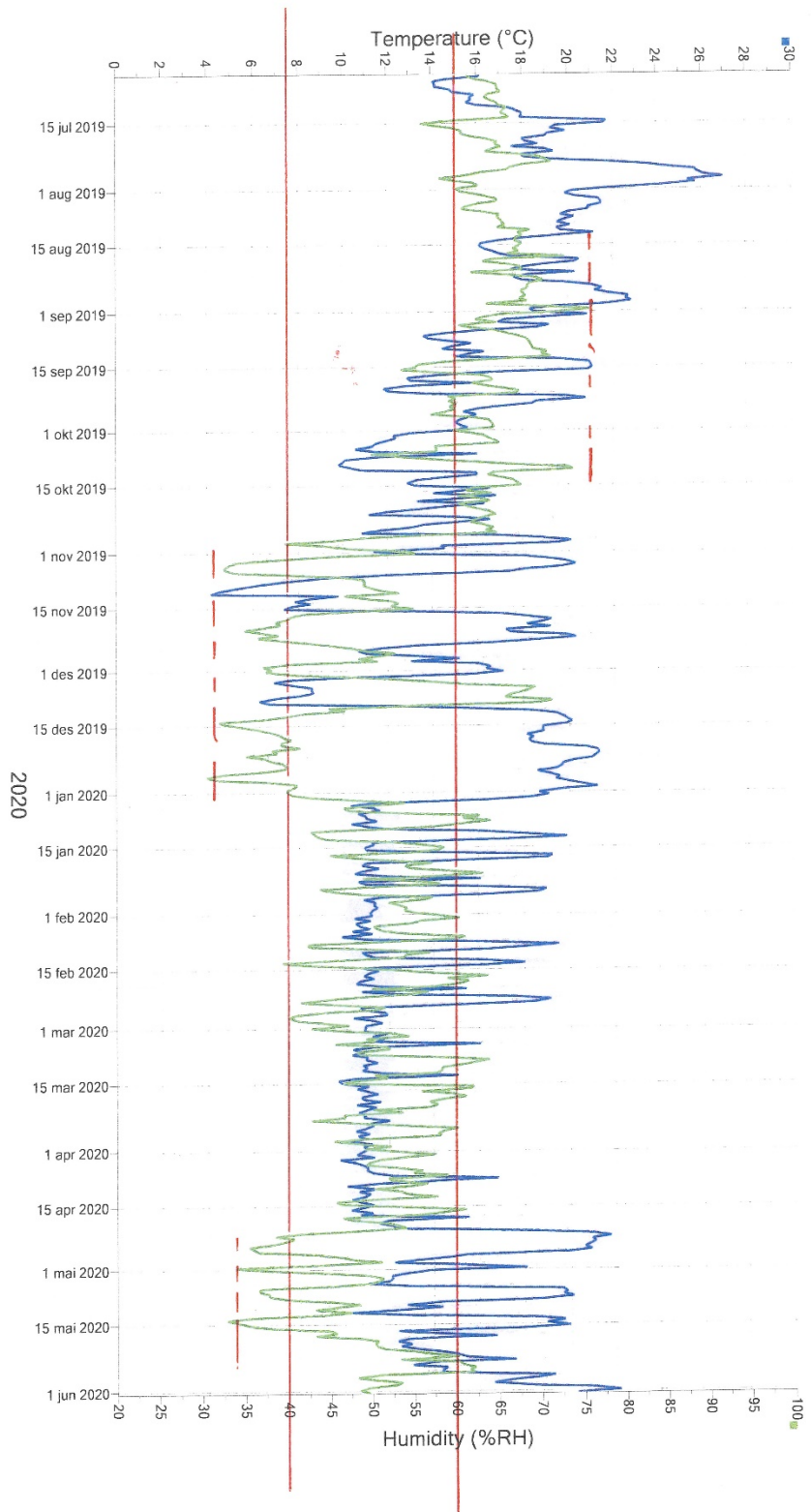


Paul Vermeer

head  
left



VEDLEGG 3



200619 Temperature Nedstrand kirke  
200619 Humidity Nedstrand kirke

Nedstrand kirke  
01.07.2019 - 01.06.2020

## FOTOLISTE - Arkeologisk museum i Stavanger

Oppdrag: A 243 Nedstrand kirke, Epitafie over ukjent familie							
Fotograf: Anne Ytterdal og Lise Chantrier Aasen				Sak nr:	Gard:	Gnr:	Bnr:
AmS ansv:				Kommune			
AmS arkivnr	Bildendr	Dato	Fotograf	Retn.mot	Motiv		
SF202135	DSC_0071	2020	LCA		Detaljopptak av bakside maleri		
36	DSC_3607	2020	LCA		Helopptak av bakside maleri		
37	DSC_0054	2020	LCA		Detaljopptak av blondekrage		
38	DSC_0066	2020	LCA		Detaljopptak av blondekrage		
39	DSC_0048 (2)	2020	LCA		Detaljopptak av filtkant langs innsiden av prydrammefalsen		
40	DSC_0063	2020	LCA		Detaljopptak av hvite flekker på overflaten		
41	DSC_0051 (2)	2020	LCA		Detaljopptak av hvit flekk på overflaten		
42	DSC_0054 (2)	2020	LCA		Detaljopptak av hvit flekk på overflaten		
43	DSC_0051	2020	LCA		Detaljopptak av flueekskrement på maleriet		
44	DSC_0068	2020	LCA		Detaljopptak av fugleekskrement på prydramen		
45	DSC_3590	2020	LCA		Helopptak av maleriet med forsidebeskyttelse, før behandling		
46	DSC_0048	2020	LCA		Detaljopptak av oppbrutt fargelag forårsaket av klisterrester på overflaten		
47	DSC_0050	2020	LCA		Detaljopptak av oppbrutt fargelag forårsaket av klisterrester på overflaten		
48	DSC_0052	2020	LCA		Detaljopptak av oppbrutt fargelag forårsaket av klisterrester på overflaten		
49	DSC_0049	2020	LCA		Detaljopptak etter konsolidering		

Oppdrag: A 243 Nedstrand kirke, Epitafie over ukjent familie							
Fotograf: Anne Ytterdal og Lise Chantrier Aasen				Sak nr:	Gard:	Gnr:	Bnr:
AmS ansv:				Kommune			
AmS arkivnr	Bildennr	Dato	Fotograf	Retn.mot	Motiv		
SF202150	DSC_0053	2020	LCA		Detaljopptak etter konsolidering		
51	DSC_0046	2020	LCA		Detaljopptak før konsolidering		
52	DSC_0050 (2)	2020	LCA		Detaljopptak før konsolidering		
53	DSC_0059	2020	LCA		Detaljopptak av original- og sekundærlerretet		
54	DSC_0069	2020	LCA		Montering av pryddramme til maleri		
55	DSC_0047	2020	LCA		Rift i lerretet ved øvre venstre hjørne		
56	DSC_0064	2020	LCA		Oppbrutt kant langs venstre kortside		
57	DSC_0075	2020	LCA		UV-opptak av detalj		
58	DSC_0064 (2)	2020	LCA		UV-opptak av detalj		
59	DSC_0072	2020	LCA		UV-opptak av hele maleriet		
60	DSC_0060 (2)	2020	LCA		UV-opptak av detalj		
61	DSC_0062	2020	LCA		UV-opptak av detalj		
62	DSC_0060	2020	LCA		Detaljopptak av ansikt		
63	DSC_0061	2020	LCA		Detaljopptak av ansikt		
64	Helopptak	2020	LCA		Røntgenopptak av hele maleriet		
65	DSC_0071 (2)	2020	LCA		Helopptak av maleriet ferdig behandlet		
66	DSC_8684	2020	LCA		Helopptak av baksiden ferdig behandlet		